



El reconocimiento a un gran campeón

En el palmarés de Alberto Contador ya luce un nuevo triunfo en la Vuelta a España. El ciclista del Tinkoff-Saxo celebró este gran éxito con sus vecinos de Pinto. **PÁG. 14**

Más de 8.000 personas quieren que Rosendo tenga una estatua

La iniciativa del programa de radio 'Hoy empieza todo' pretende llegar a los 10.000 apoyos para solicitar al Ayuntamiento la instalación del monumento en el distrito de Carabanchel **PÁG. 13**

COMUNIDAD

PÁG. 8

El transporte dará un respiro a los bolsillos en 2015

El Gobierno regional ha anunciado esta semana que congelará los precios del transporte público de cara al año próximo, "para devolver el esfuerzo a los madrileños".

VILLAVERDE

PÁG. 12

Butarque vuelve a reclamar mejores accesos a su barrio

La Asociación Avib afirma que los cortes de tráfico por obras en una de las entradas, en las últimas semanas, han puesto en jaque la movilidad en esta zona.



CHEMA MARTÍNEZ/GENTE

La Experimental se movilizará para conseguir la reforma de la colonia

Los vecinos de la colonia La Experimental, situada en Villaverde Alto, lo tienen claro. Están hartos de esperar y quieren que la Comunidad acometa ya la rehabilitación integral de sus viviendas y espacios interbloques determinada por una sentencia judicial y que fue uno de los com-

promisos de una Administración regional que ahora les propone una reforma parcial. Los residentes se plantean responder a este inesperado cambio de planes con un calendario de movilizaciones. Su idea es salir a la calle en manifestación el próximo mes de octubre. **PÁG. 10**



iGente TIEMPO LIBRE **Pág. 16**

María Luisa Merlo:
"Este Gobierno no quiere al mundo del espectáculo"

COMUNIDAD // PÁG. 7

La receta electrónica, en 2.632 farmacias

En solo dos años se han beneficiado de este sistema más de 4 millones de madrileños

SÓLO UN 26% DE MUJERES ELIGE LA RAMA DE INGENIERÍA EN LA UNIVERSIDAD

Pilar, Mónica y Nuria, ingenieras industriales, ocupan actualmente puestos de responsabilidad en Airbus • Programas específicos buscan fomentar la presencia femenina dentro del sector

Ingenieras, madrileñas y con alto potencial

PATRICIA COSTA

centro@genteenmadrid.com

Entramos en la planta de Airbus Operaciones Getafe, donde se fabrican componentes para diferentes modelos de aviones (A320, A330, A350, A380). En la nave en la que se unen los cajones laterales que llegan de Puerto Real (Cádiz), Mónica Álvarez, ingeniera industrial (UPM), coordina a un equipo de cien personas como responsable del estabilizador horizontal del Programa A330, parte trasera de esta aeronave. "Siempre tuve debilidad por las matemáticas, la física, las ciencias, y la ingeniería industrial me pareció la más abierta, tenía cuatro años para elegir mi especialidad", explica. Sin embargo, cuando accedió a la universidad, en 1995, en clase se contaba a apenas una veintena de mujeres, de entre 100 alumnos.

El tiempo ha pasado, pero la proporción de hombres continúa siendo muy superior en la rama de ingeniería y arquitectura, alcanzando el 73,9%, según el informe 'Datos básicos del sistema universitario español. Curso 2013-2014', publicado por el Ministerio de Educación. Tanto es así que existen incluso programas específicos, como el promovido por la Universidad Politécnica de Madrid, para fomentar la presencia de mujeres, por ejemplo, dentro de la ingeniería aero-



Pilar Álvarez, subdirectora del Programa A320 desde 2013 AIRBUS OPERACIONES

Promoción interna y liderazgo

Dentro de Airbus Operaciones funciona Women Network, una red que organiza eventos para que las trabajadoras "se conciencien sobre su propio papel dentro de la empresa", indica Pilar Álvarez. Por otro lado, se desarrolla el programa Grow, dirigido a empleadas con alto potencial, como estas tres ingenieras madrileñas. Aunque, de momento, sólo un 15 por ciento de mujeres ocupan puestos de dirección en la compañía.

náutica, tanto a nivel formativo como laboral.

UNIVERSIDAD Y EMPRESA

A la planta de Airbus Operaciones Getafe también se incorporó en 2003 Pilar Álvarez, otra madrileña, ingeniera industrial por la Universidad de Sevilla, y actual subdirectora del Programa A320 (desde 2013). "Mi primera opción

era las Telecomunicaciones, pero me alegro de haberme decidido finalmente por la Ingeniería Industrial, porque me dio la posibilidad de elegir entre un abanico más amplio de posibilidades en lo laboral", reconoce. Y como en clase de Mónica, en la suya el porcentaje de mujeres giraba también en torno al 25%.

Más de lo mismo si nos acercamos al caso de Nuria Lizarbe, madrileña, Máster de Ingeniería Industrial por la UPM. A juicio de esta responsable del área de Materiales Compuestos de la planta,

"Se necesita una mayor colaboración entre universidad y empresa"

NURIA LIZARBE

Responsable Materiales Compuestos

"La Ingeniería Industrial te ofrece más posibilidades laborales"

PILAR ÁLVAREZ

Subdirectora Programa A320

conseguir que el porcentaje de mujeres aumente en esta rama, pasa porque haya "una mayor colaboración entre la universidad y la empresa. Eso es lo que falla en España. Cuando estamos en la facultad, tenemos un desconocimiento tremendo de en qué consiste el trabajo en cada sector".

UNA TITULACIÓN DEMANDADA

Según el último informe de Adecco sobre las titulaciones más demandadas por las compañías, Ingeniería Industrial ocupa la segunda posición, sólo por detrás de Administración y Dirección de Empresas (ADE).

Menudo juego ha dado la canción de Amaral 'No quedan días de verano', desde que viera la luz hace ya unos cuantos años, siempre que se acercan estas fechas. Estos días entra el otoño y, además, las previsiones meteorológicas apuntan a que el fresquito viene para quedarse. Eso significa que no quedan días de verano, aunque no hace falta que nadie nos lo diga. Los días son más cortos, el ánimo va cayendo, como empezarán a hacer las hojas muy pronto, y, en cuanto nos descuidemos, saldremos de trabajar y será de noche. Vamos, lo de todos los años,

OPINIÓN

No quedan días de verano

MAMEN CRESPO REDACTORA JEFE

aunque nos empeñemos en creer que éste lo llevamos peor que nunca. Lo bueno de este invierno es que no nos vamos a aburrir. Otra cosa no habrá, pero tensión política en los municipios y regiones, de sobra; y es que el panorama nunca ha estado tan poco claro como en la actualidad. El PP temiendo no

alcanzar la mayoría absoluta en la región y en algunos ayuntamientos, el PSOE e IU viendo como Podemos sigue creciendo imparable frente a su pérdida de votos, y UPyD buscando la forma de mantenerse. En definitiva, que no hay nada claro y todos los partidos tendrán que trabajar duro si quieren



conseguir la confianza de los ciudadanos. El PSM hará primarias el 19 de octubre, que aunque son un ejercicio de Democracia, también servirán para ver la situación de cada agrupación y la del propio PSM. No es lo mismo que haya un candidato a que de un mismo municipio surjan varios. De momento, la primera fecha del calendario electoral ya está fijada. Los socialistas serán los primeros en hablar, si no se les adelantan. Ya saben, tras la sorpresa de Ana Botella y la de Jaime Lissavetzky, que todo puede pasar en este otoño que llega.

GENTEDIGITAL.ES/COMUNIDAD/MAMEN

EDITA: GENTE EN MADRID, S.L.

REDACCIÓN: ATOCHA, 16 · 2A PLANTA · 28012, MADRID

TELÉFONO: 91 369 77 88

E-MAIL: INFO@GENTEENMADRID.COM · COMERCIAL@GENTEENMADRID.COM

Gente
madrid

GERENTE: FERNANDO IBÁÑEZ

REDACTORA JEFE: MAMEN CRESPO

JEFE DE FOTOGRAFÍA: CHEMA MARTÍNEZ

JEFE DE MAQUETACIÓN: CARLOS ZUGASTI

EDICIONES SUR: JAIME DOMÍNGUEZ

EDICIONES MADRID: PATRICIA COSTA

DEPORTES: FRANCISCO QUIRÓS

DIRECTORA DE GRANDES CUENTAS: AMPARO LLUCH

JEFE DE MARKETING: RAFAEL VARA

COORDINADORA DE PUBLICIDAD: ANA SÁNCHEZ

EL PERIÓDICO GENTE NO SE RESPONSABILIZA NI SE IDENTIFICA CON LAS OPINIONES QUE SUS LECTORES Y COLABORADORES EXPONGAN EN SUS CARTAS Y ARTÍCULOS.

ppd **op**
OPINIÓN PÚBLICA

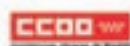


LA PREVENCIÓN ES UN COMPROMISO DE TODOS

En la Comunidad de Madrid, entre todos, hemos conseguido reducir los accidentes laborales más de un 40% en cinco años. Por eso, vamos a seguir avanzando juntos.

IV PLAN DIRECTOR DE PREVENCIÓN DE RIESGOS LABORALES

Infórmate en: 900 713 123
www.madrid.org



Comunidad de Madrid
www.madrid.org



ELECCIONES MUNICIPALES Y AUTONÓMICAS 2015

Compromiso ético y declaración de bienes, requisitos para el candidato

El PSOE aprobó el sábado, durante su Comité Federal, el calendario de las primarias

MAMEN CRESPO
@mamenrespo

Los socialistas ya están preparados para las elecciones municipales y autonómicas que se celebrarán en 2015. El próximo lunes, 22 de septiembre, se abre el plazo para la presentación de candidatos a las primarias. Esta fecha es la primera marcada en el calendario que los socialistas aprobaron el pasado sábado en su Comité Federal. Le siguen el 2 de octubre, fecha en la que finalizará el plazo para postularse como candidato; el 8, cuando se llevará a cabo la proclamación definitiva de los aspirantes; el periodo comprendido entre el 9 y el 18 de octubre, en el que los postulantes realizarán su campaña; y el 19 del mismo mes, fecha en la que se celebrarán las elecciones primarias. El resultado provisional de esos comicios se conocerá al día siguiente, 20 de octubre, y el definitivo, el 25 de octubre. El calendario se cierra en 2015 con la celebración de las primarias abiertas para elegir al candidato a La Moncloa, que serán el 26 de julio.

Pero para ser candidato a las primarias hay que cumplir una serie de requisitos, aprobados también el sábado en la reunión de los socialistas. El PSOE exigirá a todas las personas que quieran presentarse una declaración de bienes y patrimonio y que firmen un compromiso ético, una condición que hasta ahora se imponía una vez pasado el trámite de los avales. Según un resumen del nuevo reglamento aprobado en el Comité Federal, facilitado por la dirección socialista, estas dos exigencias,

Calendario del PSOE

22 de septiembre

INICIO DEL PROCESO

Candidaturas

Se abre el plazo para la presentación de candidaturas a las primarias. Finalizará el 2 de octubre

Del 9 al 18 de octubre

AVALES YA CONSEGUIDOS

Campaña

En este periodo, los confirmados candidatos presentarán sus propuestas a los afiliados

19 de octubre

RESULTADOS, EL DÍA 20

Elecciones primarias

Se celebrarán los comicios de los que saldrán los candidatos a gobernar la Comunidad y los municipios

que antes sólo afectaban a los candidatos confirmados, se extenderán a todos los que decidan presentarse, es decir, que deberán cumplirlas quienes manifiesten su voluntad de concurrir al proceso de avales. Y es que para participar en las primarias hay que contar, primero, con el apoyo del 5% de los afiliados a nivel federal, del 10% en el caso de la federaciones y del 20% en los municipios.

Los que no podrán votar en las primarias para elegir candidatos a los ayuntamientos serán los miembros de Juventudes Socialistas. Así lo recoge el reglamento,



Tomás Gómez, durante el Comité Regional del PSM

que ha suscitado la crítica del colectivo más joven del PSOE, que no entiende la decisión.

De momento, en la Comunidad de Madrid, hay dos nombres que aspiran a ser candidatos del PSOE para gobernar la región en 2015. Se trata del secretario general del PSM, Tomás Gómez, que ha manifestado que su partido es "el único

Gómez y Giner se postulan como candidatos a las primarias de Madrid

garante de un gobierno de cambio" en la Comunidad y en los principales ayuntamientos de la región; y de César Giner, exdiputado regional, que ha pedido que disminuyan o se eliminen los avales para dar más democracia al proceso de primarias. Los dos lo confirmaron el domingo en el Comité Regional del partido, donde Gómez defendió que las primarias del PSM sean cerradas a la militancia y no abiertas a los ciudadanos. A su juicio, este método "pone en valor un militante, un voto". Por el contrario, Giner cuestionó la elección de primarias cerradas.

OPINIÓN

Cuestión de primarias

ÁNGEL DEL RÍO
CRONISTA DE LA VILLA



Primarias es el nombre que envenena los sueños de muchos aspirantes a ser, o a seguir siendo, algo en esto de la política. Para unos es la expresión máxima de la democracia interna; para otros, una manera más de elegir a los candidatos.

En el PSM se ha decidido abrir un proceso de primarias, pero sin cafeína, ni azúcares añadidos, unas primarias light, para controlar el peso político de algunos. Hasta hace poco, Tomás Gómez era partidario de abrir esta consulta a los simpatizantes en general; ahora, el líder de los socialistas madrileños sigue pensando lo mismo, salvo para Madrid, donde sólo estarán abiertas a los afiliados. Jaime Lisavetzky anuncia, que no concurrirá a las municipales.

En el PP también habrá primarias, o algo parecido, pero sólo podrán votar a los candidatos Rajoy y Cospedal, mientras Aguirre y Cifuentes abogan por cambiar los estatutos del partido para que pueda haberlas de verdad. En Izquierda Unida habrá primarias buscando a Willy (¿Meyer?), o a quien esté dispuesto a comerse el marrón del monstruo de Podemos, a cuyo desarrollo han contribuido, y que puede condicionar las ganas de presentarse para ser candidato al fracaso que viene. Supongo que también las habrá en Podemos, aunque con Iglesias hemos topado, y ya se empiezan a guardar las apuestas en Monedero propio. Y en UPyD ¿qué puede ocurrir? Presumo que, primarias con suspense, porque la posibilidad de subir en votos, hace que se despierten pasiones indescriptibles.

¡Ay primarias!, que tienes nombre de mujer.

Podemos se propone ganar las autonómicas y las municipales

GENTE

Podemos "saldrá a ganar" las elecciones municipales, autonómicas y generales que se celebrarán en 2015. Irán a por todas cuando finalice el proceso asambleario que iniciaron al comenzar la segunda quincena de septiembre y en el que el partido va a elaborar

una propuesta para definir su estructura organizativa, además de sus principios políticos y éticos. Será entonces, a partir del 15 de noviembre, cuando la formación dará a conocer los nombres de su nueva dirección y esboce un "documento político" con el que sean capaces de "articular una mayoría

social nueva", según ha asegurado el coordinador del equipo técnico que se encarga de organizar la Asamblea ciudadana de Podemos, Luis Alegre. Para la Alcaldía de Madrid, el nombre del promotor y portavoz del partido, Juan Carlos Monedero, suena como un posible candidato. De momento, él ha señalado, en una entrevista de televisión, que tomará la "decisión personal" de presentarse o no cuando finalice la asamblea.



Juan Carlos Monedero

ELECCIONES MUNICIPALES Y AUTONÓMICAS 2015

Apoyo a unas primarias en el PP

Aguirre y Cifuentes ven bien ese método "más abierto y accesible"

MAMEN CRESPO
comunidad@genteenmadrid.com

Mientras los socialistas ya tienen preparado un calendario para celebrar primarias, desde el PP son cada vez más las voces que apuestan por este método para elegir a los candidatos. Esta semana, la presidenta de los populares en la región, Esperanza Aguirre, ha manifestado que "estaría bien" que se celebraran primarias abiertas para elegir cargos institucionales, algo que no contemplan los estatutos del PP. "Si se cambian los estatutos apoyaré ese cambio pero en este momento es el comité electoral nacional el que decide", ha recordado.

Aguirre ha insistido en que "es muy bueno que los militantes voten" y ha puesto como ejemplo los congresos de Galicia y Baleares, donde "hubo muchos candidatos y votaron los militantes".

La delegada del Gobierno en Madrid, Cristina Cifuentes, también ha abogado por que existan primarias, si bien ha resaltado

que las formas que tiene el partido para designar a sus candidatos son "democráticas" y elegidas por los militantes, que han votado en

los estatutos. "A título personal, soy partidaria de las primarias. Me parece un método más abierto y accesible", ha dicho.

Cifuentes y Aguirre son dos de los nombres que suenan para encabezar la lista del PP al Ayuntamiento de Madrid. La delegada del Gobierno ya ha reconocido que, aunque no está en la "carrera sucesoria" a la Alcaldía, sería muy "difícil" decirle que no al partido si le pidiera ser candidata por Madrid.



Aguirre y Cifuentes

AYUNTAMIENTO DE MADRID

Lissavetzky se baja también de la carrera por Madrid

M.C.

La semana pasada era Ana Botella la que anunciaba su decisión de no postularse como candidata a la Alcaldía de Madrid. Días después, seguía su camino el portavoz socialista en el Ayuntamiento de la capital, Jaime Lissavetzky, dando a conocer que no concurriría al proceso de primarias y que dejaría la primera línea de la política en mayo. Todo ello, a pesar de llevar meses apuntando que quería ser candidato y seguro de tener los avales necesarios para presentarse a las primarias. Según apunta su círculo cercano, la dirección Federal del PSOE no ha tenido "ni un gesto de apoyo" hacia él. El que sí parece contar con ese respaldo es Antonio Miguel Carmona que, según ha podido saber GENTE, dará a conocer su decisión de concurrir a las primarias la próxima semana. Se enfrentaría a Enrique del Olmo, que también quiere presentarse.

aena.es

Descárgate nuestra App: App Store | Google play



Vuela antes de volar

Presentamos una nueva Aena que mira al futuro, con infraestructuras renovadas, con más y mejores ofertas de restauración, ocio, tiendas y servicios en todos nuestros aeropuertos.

Para que puedas volar antes de subir al avión.



Somos parte de tu viaje, somos parte de ti.



Acabe para SIEMPRE con la HUMEDAD



En ACUASEC tenemos la solución

Pida su diagnóstico

COMPLETO Y GRATUITO

900 809 939



+ INFO



www.acuasec.com



La receta electrónica se extiende en toda la Comunidad en solo dos años

Son ya 2.632 farmacias las que han implantado este sistema que ahorra tiempo a los pacientes

ANA BALLESTEROS
@gentedigital

En solo dos años, la Comunidad de Madrid ha extendido la receta electrónica por toda la región a falta de una última fase que culminará en diciembre. De esta manera, son ya más de 4 millones de habitantes los que se benefician de las ventajas de este sistema, que permite al médico transmitir directamente su receta médica a la farmacia sin necesidad del papel tradicional.

Aunque al principio, como con toda novedad, la implantación fue “un poco caótica y costó arrancar”, ahora farmacias como la de Valdelastrillas en el municipio madrileño de Alcobendas reconocen que la aceptación entre los pacientes “es muy buena”.

Carlos, profesional de dicho establecimiento, explica a GENTE que, aunque a priori son todo ventajas, todavía quedan varios puntos por limar. Uno de ellos, el hecho de que la pauta sale ajustada según los comprimidos que receta el médico sin tener en cuenta el número de pastillas que contiene la caja, por lo que el boticario propone que “pongan la pauta por envases al mes en lugar de por comprimidos diarios”.

AHORRO DE TIEMPO

“Las vacaciones también son un problema”, asegura el farmacéutico, “porque este sistema sólo funciona en Madrid”. Este inconveniente lo comparte Carmen, paciente crónica de hipotirodismo, para quien “sería increíble que negociasen con otras comunida-



El presidente regional, Ignacio González, visitó una de las farmacias

des para poder utilizarlo si sales de Madrid”. Para ella, “es una maravilla no tener que ir al médico todos los meses a por la receta”, ya que “pierdo tiempo como paciente y, además, cojo una cita que le puede hacer más falta a otra persona”. “Ahora me basta con entre-

gar mi tarjeta en la farmacia y me facilitan mi medicación”, explica esta joven, usuaria de un sistema que ya se ha instalado en 2.632 farmacias que han dispensado, hasta el día de hoy, más de 15 millones de envases de medicamentos mediante receta electrónica.

EDUCACIÓN

La asignatura de Programación se estrena este curso

GENTE

La Comunidad destinará un total de 16 millones de euros durante los próximos cuatro años a la implantación de la nueva asignatura de Programación, que permitirá que dentro de cinco años salga de los centros de la región la primera generación de jóvenes capaces de crear su propia tecnología. Así lo ha señalado el presidente autonómico, Ignacio González, que visitó el pasado lunes el IES San Isidro, uno de los 15 centros de Innovación Tecnológica puestos en marcha en 2010, donde este año comienza a impartirse la nueva asignatura como optativa de 4º de la ESO. Entre otras actuaciones, esta dotación económica servirá para actualizar los equipamientos de los centros con tecnología de última generación y para que en septiembre de 2015 todos los institutos de la región dispongan de acceso ultrarrápido de, al menos, 100 megas.

**A RECICLAR VIDRIO
SI HAY QUE IR, SE VA.**

#AHORAVASYLORECICLAS

ecovidrio
ENTIDAD SIN ÁNIMO DE LUCRO

IFMM
FEDERACIÓN DE
MUNICIPIOS DE
MADRID

EM
La Guerra de Todos
Comunidad de Madrid
www.madrid.org

EN BREVE

POZUELO

Un árbol de 20 metros cae sobre dos coches

Un pino de 20 metros de altura cayó el viernes 12 de septiembre sobre dos vehículos en Pozuelo de Alarcón. Aunque no provocó heridos se trata del segundo ejemplar que se desprende en menos de un mes: el 24 de agosto, otro se desprendió en la zona de juegos infantil próxima al colegio San José Obrero.

ALCOBENDAS

Caballero negocia volver al PSOE

Tras ser alcalde de Alcobendas durante 24 años con el PSOE y después concejal de UPyD, José Caballero ha manifestado su intención de volver al PSOE y presentarse como candidato. Según ha explicado, ha mantenido conversaciones con el PSM y está esperando su respuesta.

SAN FERNANDO DE HENARES

Liquidan la sociedad Plaza de España S.L.

Un juzgado ha determinado la liquidación y disolución de la empresa mixta Plaza de España S.L, encargada del proceso de rehabilitación de este entorno histórico de San Fernando de Henares. La sociedad cedió el enclave y posee aparcamientos, locales y viviendas. Actualmente, 74 vecinos siguen sin poder volver a casa.

DISTRITO DE TETUÁN

Ordenan desalojar el local de Juan de Ollas

El juez de Instrucción número 48 de Madrid ha ordenado el desalojo del edificio okupado en la calle Juan de Ollas, dentro del distrito de Tetuán. Por otro lado, el edificio conocido como 'La Enredadera' seguirá con su actividad tras no registrarse ninguna denuncia.



El presidente de la Comunidad, junto al consejero de Transportes, Pablo Cavero

El intercambiador de Avenida de América mejora su imagen

González anuncia la congelación de las tarifas por segundo año consecutivo

FRANCISCO QUIRÓS
francisco@gentedigital.es

El precio del transporte en la Comunidad de Madrid no será más caro el próximo año. Así lo anunció el presidente regional, Ignacio González, durante su visita al intercambiador de Avenida de América para comprobar el final de las obras de esta infraestructura. "Nuestro objetivo es devolver el esfuerzo a los madrileños, lo estamos haciendo con medidas que les ayuden a aguantar mejor la crisis y eso pasa por no subir el precio del transporte. El año pasado ya congelamos ese precio y el año que viene también volveremos a hacerlo, de tal forma que se mantendrá el precio que teníamos en 2013. Creo que esto es una demostración de nuestro compromiso con la mejora permanente no sólo en nuestro

transporte, sino con la mejora de la situación económica de los ciudadanos", aseguró.

MIRANDO A LAS URNAS

Precisamente 2015 será el año en el que las urnas volverán a decidir. Preguntado sobre si esta medida de congelar el precio del

transporte tiene tintes electoralistas, González se mostró tajante: "Eso es lo que dice la oposición, pero es que cuando se quedan sin argumentos siempre es lo mismo: o es una medida mala que no vale para nada, o si es buena, que vale para la inmensa mayoría de

los madrileños, entonces es electoralista, pero ya lo era el año pasado y lo vuelve a ser este año. La oposición, en vez de sumarse a estas iniciativas positivas, dice que son electoralistas. Yo estoy para ayudar a los ciudadanos y resolver los problemas".

Al margen de estas críticas a la oposición, el presidente regional también se pronunció sobre unas posibles elecciones primarias dentro de su partido de cara a los comicios del año que viene. "Ya he dicho cual es mi posición siempre en este asunto. Además creo que lo importante para los ciudadanos no es cómo eligen los partidos de forma interna a sus representantes, sino qué oferta se les hace y cómo pueden elegir de manera más directa", argumentó, al mismo tiempo que vaticinaba que "a partir de ahora todos los partidos iniciarán este proceso".

"La oposición dice que es una medida electoralista, está sin argumentos"

OPINIÓN

La recta final de la legislatura

NINO OLMEDA
PERIODISTA



En mayo de 2015 se celebrarán elecciones para elegir a los diputados regionales que se sentarán en los escaños del Parlamento de Vallecas. En 2011, el PP obtuvo 72 diputados que facilitaron que Esperanza Aguirre ocupara a la Presidencia de la Comunidad de Madrid, que durante estos más de tres años ha vivido no sólo la llegada de Ignacio González al puesto que dejó vacante la lideresa de los populares madrileños, sino también una serie de recortes en materia sanitaria, educativa y de servicios sociales que han traído mucho descontento y rechazo, además de más paro y pobreza. Lo que se perdió cuando la economía iba mal se quiere recuperar ahora que los que mandan dicen que Madrid es el motor de la recuperación. Fueron años de movilizaciones y desesperanza, y mucha indignación. Es bastante probable que la composición de la próxima Cámara tenga poco que ver con la actual. Estamos en la recta final de la IX Legislatura. La irrupción de Podemos en el panorama político influirá decisivamente en el futuro del PSM e IU, ya que no saben qué hacer. UPyD; que llegó en 2011 para quedarse no sabe muy bien si solos o en compañía de otros serán necesarios para la gobernabilidad. El PP sabe que ni harto de vino de misa obtendrá la mayoría absoluta y desconoce si alguien querrá hacerles compañía para seguir gobernando. Si Podemos aprieta, los que consideran que todo debe girar en torno a Pablo Iglesias quizá pierdan tanto peso que no podrán apretarse el cinturón que les impide quedar desnudos.



CENTRO MÉDICO
Valmojado 107
centro autorizado nº C6583

ESTÉTICA FACIAL

Hilos tensores facial desde 12C el hilo	Mesoterapia facial con ácido hialurónico + vitaminas desde 59C la sesión	Rellenos de surcos, labios, etc. con ácido hialurónico desde 150C el vial
--	---	--

OFERTAS EXCLUSIVAS
NO PIERDAS LA OPORTUNIDAD DE ESTAR MÁS GUAPA

DEPILACIÓN LÁSER

- Tratamientos con control médico
- Depilación médica facial y corporal
- Láser diodo apto para todo tipo de pieles, incluso bronceadas y oscuras

ESTÉTICA CORPORAL

Mesoterapia corporal anticelulítica con Alidya desde 50C la sesión con un vial	Intralipotera para celulitis localizada con Aqualyx desde 59C el vial	Mesoterapia corporal anticelulítica desde 35C la sesión y zona
---	--	---

PROMOCIÓN EXCLUSIVA

Piernas desde 48C la sesión	Axilas e ingles desde 10C la sesión	Ingles integrales desde 10C la sesión
---	---	---

INFÓRMATE: 91 719 31 05 - 91 719 30 05
C/ VALMOJADO, 107 Local - ALUCHE
Semiesquina Illescas - Detrás de 117 - Urb. San Bruno



TEATRO DE CALLE

Lugar: Plaza de las Palmeras.
(C/ Gral Ricardos esquina
con Ntra Sra de la Luz).
Autobuses: 34 y 35.

**Domingo, 21 de Septiembre
a las 19:00 h.**

¡HUMOR, CIRCO Y MAGIA! ¡MADRID ACTIVA! "A SU SERVICIO"

Los Tiritirantes presentan esta obra dinámica y participativa pero sobre todo divertidísima para toda la familia.



CURSOS Y TALLERES CULTURALES

CURSO 2014-2015

Gimnasia de mantenimiento, Yoga, Pilates, Tai-chi, Aeróbic, Yoga, Bailes de Salón, Danza española, Danza del vientre, Pintura, Manualidades, Restauración de muebles, Tapices de alto lizo, Técnicas de memoria, Conocer Madrid, Historia del Arte, Teatro, Corte y confección, Bolillos, Informática, Fotografía digital, Guitarra, Idiomas...

Más información sobre los cursos, horarios y solicitud de plazas libres en la Secretaría de los Centros Culturales del Distrito:

CENTRO SOCIOCULTURAL OPORTO

Avda. de Oporto, 78
Telf.: 91 460 38 01/39 12

CENTRO SOCIOCULTURAL GARCÍA LORCA

C/ Eugenia de Montijo, 105
Telf.: 91 511 03 70

CENTRO SOCIOCULTURAL BLASCO IBÁÑEZ

C/ Soldado José María Rey, 44
Telf.: 91 428 05 54

CENTRO CULTURAL SAN FRANCISCO-LA PRENSA

C/ Aliseda, 4
Telf.: 91 425 19 82

CENTRO CULTURAL FERNANDO LÁZARO CARRETER

C/ Verdad, 29
Telf.: 91 464 61 09

ACTIVIDADES DEPORTIVAS

XXXV JUEGOS DEPORTIVOS MUNICIPALES 2014 - 2015

FÚTBOL 7/ FÚTBOL SALA Y BALONCESTO

Inscripciones:

Categorías Senior:
del 15 al 26 de Septiembre.

Categorías Base:
del 6 al 24 de octubre.

Las competiciones comenzarán el día 11 de Octubre, para las categorías Senior y el 15 de Noviembre para el resto de categorías.

Más información en
CDM LA MINA

Telfs.: 91 466 12 78
91 466 17 32

CENTROS DEPORTIVOS MUNICIPALES

CDM "LA MINA"

C/ Monseñor Oscar Romero, 41. Telf.: 91 466 12 78

Piscina climatizada, sala de musculación, fitness, pilates, aeróbic, gimnasia rítmica, acondicionamiento físico deportivo, pádel... entre otras actividades.



CDM "FRANCISCO FERNÁNDEZ OCHOA"

C/ De las Catorce Olivas, s/n -
Telf.: 91 125 00 51

JORNADA DE PUERTAS ABIERTAS

Piscina climatizada, zona termal, fitness, aeróbic, pádel, tenis, fútbol, patinaje... entre otras actividades.

Contactar con el CDM correspondiente para consultar horarios, disponibilidad e inscripciones.
Sábado, 13 de Septiembre

OTRAS ACTIVIDADES

PLANES DE BARRIO

Los Planes se llevan a cabo en el Barrio de Comillas y en el Alto de San Isidro, y durante el mes de octubre, se desarrollarán actividades en Colegios e Institutos públicos de los citados barrios así como en Centros Culturales del distrito y en las Asociaciones de Vecinos Parque de Comillas y Alto de San Isidro.

Para mayor información contactar con:

- Sección de Educación del Distrito de Carabanchel
Tfno: 91 588 71 59 o en educarabanchel@madrid.es

- AV Parque de Comillas
Tfno: 91 469 78 57 / 657 65 69 23 o en dinamización. comillas@facebook.com

- AV Alto de San Isidro
Tfno: 91 472 77 08
altosanisidro@terra.es

"PEATÓN, NO ATRAVIESES TU VIDA"

Exposición de fotografía.

Asociación Stop Accidentes.
del 15 al 22 de septiembre.
Lugar: CC FERNANDO LÁZARO CARRETER

Una exposición con las mejores fotografías presentadas al V Concurso "Peatón, no atraveses tu vida".

DÍA DE LA INFANCIA

¡Un día repleto de actividades para los más pequeños!

Sábado, 4 de octubre

Lugar: CC FERNANDO LÁZARO CARRETER

C/ Verdad, 29. Telf.: 91 469 08 95

Horario: de 11:00 a 14:00 h y 17:00 a 20:00 h

ACTIVIDAD GRATUITA.

En conmemoración del Día de la Infancia, se van a realizar diversas actividades dirigidas a niños/as de 4 a 12 años, entre ellas:

Actividades físico-deportivas: Batuka, Funky, Aeróbic infantil.

Taller de cocina: Cocina divertida con recetas muy fáciles y sanas.

Manualidades: Trabajos con gomaeva, broches, dibujos con sal, globoflexia...

La jornada estará amenizada con payasos, mimos, globoflexia... que animarán la estancia de todos los asistentes.

¡MADRID ACTIVA! "LA TIGRESA Y OTRAS HISTORIAS",

de Dario Fo

Viernes, 3 de octubre a las 19:00 h

Lugar: CS GARCÍA LORCA

C/ Eugenia de Montijo, 105.

Ciclo de monólogos con Julián Ortega, premio "Agora" por su interpretación en La Moza del Cántaro.

El espectáculo se compone de tres obras cortas:

"La tigresa", antigua fábula oriental que cuenta la historia de un soldado participante en la Larga Marcha china y que es malherido en una emboscada.

"El primer milagro del niño Jesús", Dario Fo se inspira en uno de los abundantes evangelios apócrifos existentes para recrearse en este primer milagro: Un enojado niño.

"Ícaro y Dédalo", esta última historia corresponde a la Cultura griega y nos cuenta como Dédalo y su hijo Ícaro buscan y consiguen la salida del laberinto que él mismo había construido por orden del rey Minos de Creta.

Duración aproximada: 55 minutos

Recomendada a partir de los 12 años

Más información sobre la programación cultural y deportiva del distrito en www.madrid.es/carabanchel y @jmcarabanchel



Sede Distrito: Plaza de Carabanchel, 1



28025 Madrid

www.madrid.es

La Experimental se manifestará para pedir la reforma integral de la colonia

Vecinos denuncian que el Ivima incumple sentencias y promesas

VILLAVERDE

MIGUEL HERNÁNDEZ
sur@genteenmadrid.com

“La situación ha llegado al límite. Después de cuatro años de negociaciones y de arrancar compromisos que no se han cumplido, la gente ya está muy harta”. Con esta palabras define Julio Alguacil, miembro de la Asociación de Vecinos La Incolora, el sentir de los vecinos de las 408 viviendas de la colonia La Experimental, construida en los años 60 por el Ivima en Villaverde Alto. Un buen número de pancartas y carteles jalonan ventanas y terrazas con lemas del tipo ‘Casas en ruina’, ‘En este edificio el Ivima incumple la sentencia de 2005’ o ‘Queremos soluciones y no promesas’.

Este vecino recuerda que una sentencia firme de 2004 obliga al organismo regional a realizar las pertinentes reformas con una repercusión mínima para los residentes que presentaron las primeras denuncias. Con posterioridad, lo hicieron la mayoría de las comunidades del barrio, con el mismo resultado.

La crispación ha aumentado en los últimos días hasta tal punto que en la última reunión de re-



Una de las viviendas situadas en la calle de Escandón C.MARTÍNEZ/GENTE



El edificio rehabilitado de la calle de Guadalaviar ESPINILLO.ORG

presentantes de los 28 portales de la colonia, celebrada el 17 de septiembre, plantearon la posibilidad de salir a la calle en manifestación en el mes de octubre para exigir la prometida rehabilitación integral de viviendas y zonas interbloques. La decisión final la tomarán en la asamblea que tendrá lugar el próximo 1 de octubre.

CAMBIO DE PLANES

Alguacil explica que la razón del malestar es el cambio de planes del Ivima. “Ahora pasan por parchear y no acometer unas obras

como las realizadas en el edificio situado en la calle de Guadalaviar, 5, que se erigió como el ejemplo a seguir por el resto de inmuebles de la zona”, comenta Alguacil.

“En la última reunión mantenida antes del verano, nos dijeron que técnicos visitarían las viviendas que denunciaron en su día y que tienen una sentencia favorable a la remodelación, para identificar lo más deteriorado y hacer una reforma parcial y no integral. No lo vamos a aceptar. Es una deuda histórica y un engaño”, afirma.

Mientras tanto, a los edificios les llega la hora de pasar la ITE. “La gente se tendrá que gastar un dinero que en muchos casos no tienen, porque son personas con rentas bajas, inmigrantes y jubilados”, argumenta.

DEFICIENCIAS

La mayoría de los vecinos de la colonia La Experimental viven en edificios con problemas de humedades, de cimentación, de instalaciones eléctricas deficientes, y de bajantes y cubiertas en mal estado. Y rodeados de unas zonas comunes que se han convertido en una auténtica zona de aparcamiento disuasorio dada su cercanía al intercambiador de Villaverde Alto. “Los daños no afectan a las estructuras, pero algún edificio habrá que recalzarlo”, aclara.

GENTE se ha puesto en contacto con el Ivima para conocer sus planes para esta colonia del distrito de Villaverde, sin conseguirlo al cierre de esta edición.

ESCUELA DE MASAJE DE LEGANÉS

ABIERTO PLAZO DE INSCRIPCIÓN

UNA NUEVA PROFESIÓN ESTÁ EN TUS MANOS



Av/Rey Juan Carlos I, Nº 92

www.escuelademasajedeleganes.com

info@escuelademasajedeleganes.com

Shiatsu.....65€/mes
Quiromasaje Deportivo.....65€/mes
Drenaje Linfático Manual....75€/mes
Masaje Tailandés.....65€/mes
Ayurveda.....75€/mes
Nutrición.....75€/mes
Reflexología Podal.....80€/mes
Monitor de Tai Chi.....45€/mes
Acupuntura, coach, kobido.....

916851592

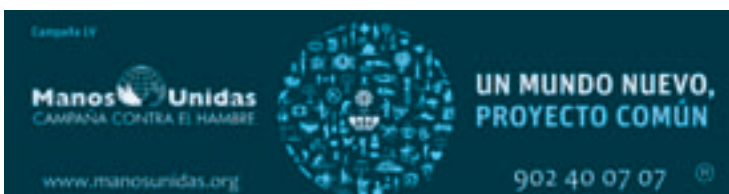
23, 24 y 25 de SEPTIEMBRE de 2014

Taller para personas inmigrantes emprendedoras, organizado por Acción contra el Hambre

GESTIÓN DE IMPUESTOS EN PEQUEÑOS NEGOCIOS

Más información e inscripciones: Victoria López vlopez@accioncontraelhambre.org o Telf.: 91 758 11 72 (Los participantes tienen que tener permiso de residencia y/o trabajo, y no tener la nacionalidad española, ni la nacionalidad de ninguno de los Estados miembros de la Unión Europea.)

También ofrecemos asesoría personalizada ¡INFORMATE!



La atención a inmigrantes en el CIE de Aluche, en tela de juicio

Tras la difusión de un vídeo donde un policía maltrata a un interno

LATINA

MIGUEL HERNÁNDEZ
sur@genteenmadrid.com

La difusión de un vídeo de la cámara de seguridad de la lavandería del Centro de Internamiento de Extranjeros (CIE) de Aluche, que muestra como un inmigrante que se encuentra maniatado, es zarandeado, agarrado del cuello y empujado por el agente de policía que se disponía a trasladarlo al aeropuerto de Barajas para su deportación, en mayo de 2011, ha abierto esta semana el debate sobre la atención que reciben los internos en este tipo de centros.

Mientras los tribunales estudian la denuncia de Acción Pro Derechos Humanos, muchas son las voces que han pedido una aclaración de los hechos. "Me imagino que la Delegación de Go-

Una investigación completa de los hechos

El presidente del Movimiento contra la Intolerancia, Esteban Ibarra, ha pedido una investigación profunda y que "llegue hasta la actualidad" sobre los abusos y malos tratos en los centros de internamiento. A su juicio, se debería realizar un análisis completo para ver si este tipo de situaciones han sido reiteradas o por el contrario ha sido un hecho puntual. "Si se han reiterado, tal y como decía el informe del relator de Naciones Unidas que planteaba la importancia del reglamento, habría que sancionarlo", concluye.

bierno tendrá que dar las explicaciones correspondientes y clarificar cuanto antes esto", ha manifestado el presidente de la Comunidad, Ignacio González.

DELEGACIÓN DEL GOBIERNO

Y la delegada del Gobierno en Madrid, Cristina Cifuentes le responde. Espera que la justicia "llegue hasta el final", pero aclara que la Delegación de Gobierno no tie-

ne competencias en estos centros. "Dependen sólo del Ministerio de Interior", incide, al tiempo que recuerda que los hechos ocurrieron en mayo de 2011 con Gobierno del PSOE.

Por su parte, la socialista Noelia Martínez afirma que el centro acumula ya distintas denuncias por su "mal funcionamiento" y ha pedido al Gobierno que se garanticen los derechos humanos.



LATINA BERZAL VISITÓ EL CENTRO PÚBLICO COSTA RICA 650.000 euros para reformar colegios

La Junta de Latina ha destinado más de 650.000 euros a la conservación y mantenimiento de los colegios del distrito este año. El concejal José Manuel Berzal visitó el centro público Costa Rica el 17 de septiembre para comprobar su estado tras la finalización de los trabajos.

Servihabitat.com
902 15 01 02
tu oficina de "la Caixa"

Precios válidos a 15-9-2014, pudiendo variar a partir de esa fecha. Consulta la información actualizada y la disponibilidad en el 902 15 01 02 o en www.servihabitat.com. Los precios no incluyen impuestos. Condiciones de la comercialización para la compraventa o el arrendamiento de locales identificados en www.servihabitat.com con el logo de campaña: Condiciones para contratos de arrendamiento: 3 meses de carencia inicial en el pago de la renta; 25% de descuento sobre el importe de la renta mensual durante los 6 primeros meses siguientes a los 3 meses de carencia si se reserva a partir del 4-9-2014 y hasta el 12-12-2014 (ambos incluidos), y se formaliza el contrato de arrendamiento antes del 31-12-2014. Para beneficiarse de este descuento, el arrendatario estará obligado a cumplir un año de contrato posterior a la finalización del último mes con derecho a descuento. Impuestos, IBI, gastos de comunidad, gastos de intermediación, costes y alta de suministros a cargo del arrendatario. Descuentos no acumulables a ninguna otra oferta o promoción. Condiciones de venta: Descuento adicional del 10% sobre el precio publicado para aquellas reservas válidas formalizadas a partir del 4-9-2014 y hasta el 15-11-2014 (ambos incluidos), y escrituradas hasta el 31-12-2014. Vencido el periodo de campaña, las reservas válidas formalizadas no escrituradas caducarán. Descuentos no acumulables a ninguna otra oferta o promoción. Información sobre la calificación energética de estos inmuebles disponible en www.servihabitat.com.

Un curso gratuito para inmigrantes emprendedores

EMPLEO

GENTE

Acción contra el Hambre organizará la próxima semana, del 23 al 25 de septiembre, un taller que se dirige a personas inmigrantes emprendedoras.

Según sus responsables, el curso tendrá una parte donde se explicarán las principales obligaciones fiscales de un negocio.

Y también una parte práctica en la que se facilitará una herramienta de gestión económica y fiscal para que las personas que participen puedan realizar el cálculo de sus impuestos (IVA e IRPF).

Este curso es gratuito y está financiado por el Fondo Social Europeo y el Ministerio de Empleo y Seguridad Social.

Para más información e inscripciones, es necesario contactar con Victoria López (vlopez@accioncontraelhambre.org) en el teléfono 91 758 11 72.

Butarque sigue reivindicando mejores accesos

Tras la realización de las últimas obras que supusieron el corte de una de las entradas

VILLAVERDE

MIGUEL HERNÁNDEZ

sur@genteenmadrid.com

El último cierre temporal de la salida a la Avenida de los Rosales desde la calle de Hulla, por las obras de soterramiento del tendido de alta tensión de la subestación eléctrica de Villaverde, ha vuelto a poner en tela de juicio la idoneidad de los actuales accesos al barrio de Nuevo Rosales.

La Asociación de Vecinos Independiente de Butarque (Avib) denuncia que a finales del mes de agosto y en las dos primeras semanas de septiembre, el barrio ha

estado al borde de la incomunicación, ya que miles de residentes se vieron obligados a salir y entrar al barrio por un solo punto. "Las carencias en los accesos y los problemas de movilidad del barrio de Butarque se agudizan cada vez que se produce alguna incidencia en los dos únicos puntos existentes actualmente", explica este colectivo.

"Es difícil explicar que en un barrio en el que se conocen las carencias en la movilidad, no solo no se busquen soluciones urgentes, como las planteadas por el vecindario, algunas de ellas de coste ínfimo, sino que no se planifiquen de manera adecuada actuaciones como las que se han



El corte de la calle de Hulla obligó a utilizar desvíos alternativos

realizado este mes de septiembre", comentan.

SOLUCIONES

Avib ha remitido a las diferentes Administraciones en varias ocasiones, la última vez en agosto, cuáles son sus propuestas para mejorar la movilidad. Entre las necesidades, los vecinos consideran que el barrio precisa un acce-

so directo a la A-4, tanto en sentido entrada como salida, otro desde la M-40 a la Avenida de los Rosales en sentido entrada; y una rotonda en la M-301 a la altura de la plaza de los Metales. Además, quieren que la actual glorieta partida de la Avenida de los Rosales sea una plaza giratoria normal y que se cree una conexión con la Gran Vía de Villaverde.

"H3 ADMINISTRADORES DE FINCAS SE CONSOLIDA EN LA CIUDAD DE MADRID"

D. Antonio Tirado, administrador de la enseña H3 Administradores en Madrid explica que un hogar medio español destina aproximadamente el 40% de su salario a pagar su vivienda en treinta años. Por ello, en tiempos de crisis, los vecinos buscan administradores que ofrezcan transparencia, compromiso y dedicación para su comunidad y, por ende, para su vivienda.

El actual escenario económico denota un clima de tensión en las relaciones humanas, consecuencia de los problemas particulares que las familias españolas viven en estos tiempos difíciles. Las comunidades de propietarios son un claro ejemplo de ello, las cuales, subsisten entre situaciones verdaderamente complejas, donde a los problemas de convivencia hay que añadir la alta morosidad soportada por éstas.

La supresión de labores de mantenimiento o la eliminación de trabajos preventivos y

correctivos en las instalaciones comunitarias, se ha convertido en un acuerdo habitual en las juntas de propietarios, debido al déficit registrado en la contabilidad de las mismas. Esto deriva en numerosos problemas de habitabilidad; humedades, filtraciones de agua, cornisas y cubiertas en mal estado, ... son algunos ejemplos.



El impago de las cuotas de comunidad está provocando un importante desajuste en los presupuestos ordinarios destinados a la conservación del edificio.

Ante esta situación, las comunidades de vecinos demandan cada vez más los servicios de un Administrador de Fincas de la enseña H3, cuya cualificación, conocimientos y experiencia permite la correcta conservación del edificio, siendo los servicios ofrecidos muy variados: gestor del patrimonio inmobiliario, secretario en las

Asambleas, contable, asesor e incluso mediador en los mencionados conflictos vecinales...

En H3 Administradores de Fincas se ofrece soluciones integrales que permiten a las comunidades de propietarios ahorrar costes generales, cumplir con la legislación vigente en materia de propiedad horizontal y mejorar la estética de las instalaciones comunitarias. Esta es la clave de H3, que en tan sólo un año se ha consolidado en la ciudad de Madrid.

Un sistema de gestión innovador:

En H3 Administradores de Fincas (www.h3administradores.com) sus clientes pueden realizar numerosas gestiones referente a su Edificio en las oficinas físicas, o bien, a través de la Oficina Virtual H3, abierta las 24 horas del día, donde los copropietarios pueden consultar el estado contable, tramitar una avería o formular una consulta a su administrador a cualquier hora del día.



Una estatua para Rosendo en su barrio

La iniciativa del programa de Radio 3 'Hoy empieza todo' a través de Change.org ha logrado recabar cerca de 8.000 firmas para pedir al Ayuntamiento que instale el monumento

CARABANCHEL

MIGUEL HERNÁNDEZ
sur@genteenmadrid.com

"Nadie merece más una estatua en Carabanchel, un barrio que mucha gente conoce gracias a sus canciones", dice David Sobrado. "Le he visto mil veces llegar en su escarabajo a su almacén en la calle de Sallaberry, que estaba junto a la casa de mis padres. Me impresionaba. Yo era pequeño. Presumía de esto en el colegio", comenta Francisco Javier Martín.

Éstas son algunas de las razones que han llevado a más de 8.000 carabancheleros, al cierre de esta edición, a secundar la iniciativa del programa de Radio 3 'Hoy empieza todo' para solicitar al Ayuntamiento de Madrid la instalación de una estatua de Rosendo en un espacio público en el populoso distrito.

El rockero, que ha vivido y vive en Carabanchel, celebra este año su cuadragésimo aniversario sobre los escenarios. Éste es uno de los motivos que ha llevado a sus responsables a poner en marcha esta iniciativa, que ha tenido un rápido respaldo popular. Su objetivo es llegar a recoger 10.000 firmas en Internet para luego registrarlas en el Ayuntamiento de Madrid y en la Junta de distrito.

ADALID DEL VERBO

"El tiempo pasará, pero la historia debe ayudar a recordar a un músico que, desde una posición humilde, se abrió paso a dentellada limpia con los mordiscos musicales de Leño. Rosendo canta a todos los barrios de España. Desde entonces, se ha transformado en un adalid del verbo aportando una riqueza al vocabulario del rock que hace que su lenguaje sea un dialecto del género", reza en la petición de 'Hoy empieza todo'.



El cantante acaba de lanzar su último trabajo, 'Vergüenza torera'

"Es el momento de certificar una carrera honesta, coherente y referencial con una estatua en su barrio", concluyen.

Rosendo Mercado ha recibido ya la Medalla de Oro al Mérito en Bellas Artes y tiene una calle con su nombre en el municipio de Le-

ganés. El músico actuará el próximo 27 de septiembre en la Plaza de Toros de Las Ventas para celebrar sus 30 años de trayectoria en solitario, a los que hay que sumar prácticamente otros 10 más con Leño, Ñu y otras formaciones musicales.

AGENDA CULTURAL

Carabanchel

'A su servicio'

Plaza de las Cruces

La Compañía Los Tiritirantes presenta su espectáculo familiar, ambientado en El Gran Hotel Paraíso, donde el humor, el circo y la magia dan alas a dos personajes singulares.

Día 21 de septiembre, a las 19 horas.

Latina

'Typical'

Calle 10- Calle de Guareña, s/n

El grupo de teatro de calle Nacho Vilar Producciones nos llevará, a través de sus personajes y de su banda sonora, a la década de los 70, donde el turismo hacía furor en un país que intentaba desperezarse.

Día 20 de septiembre, a las 19 horas.

Villaverde

'Cabaret Elegance'

Auditorio Espinillo. C/ Tertulia, s/n.

Espectáculo de la Compañía Elegance a base de ritmo, emociones, risas y circo, donde cuatro artistas encuentran la manera de expresarse y enseñar sus cualidades.

Día 20 de septiembre, a las 19 horas.

El Camino de Santiago

Ciudad de Logroño

LO GROÑO

El Vino de Rioja

Una Experiencia emocionante

www.logroño.es

San Mateo

58 Fiesta de la Vendimia Riojana

20 al 26 de septiembre de 2014

Ayuntamiento de Logroño

CICLISMO VUELTA A ESPAÑA

Alberto Contador celebró su triunfo en la ronda española en la Real Casa de Correos • Su localidad natal, Pinto, se volcó con el ciclista del Tinkoff-Saxo, que confía en hacer algo grande en el Tour 2015

Madrid presume de campeón

F. Q. SORIANO
deportes@genteenmadrid.com

Llevaba dos años sin celebrar un gran triunfo, por eso, la consecución de una nueva edición de la Vuelta a España ha tenido un sabor especial para Alberto Contador. "Cada vez que estoy aquí es señal de que he conseguido un éxito, un buen resultado". Así comenzaba el pinteño el discurso de agradecimiento que dio durante su visita a la Real Casa de Correos, en el que era uno de los primeros actos a los que asistía como flamante campeón de la Vuelta Ciclista a España, un éxito que "no pensaba lograr", en alusión al problema físico que le hizo retirarse prematuramente del pasado Tour de Francia. El corredor del Tinkoff-Saxo fue recibido por el presidente de la Comunidad de Madrid, Ignacio González, quien destacó el orgullo que supone "para todos los madrileños" contar con un campeón como Contador. En palabras del presidente, el madrileño se ha significado por una "extraordinaria capacidad de superación", recordando la enfermedad que tuvo que vencer años atrás, hasta convertirse en, "probablemente, el mejor ciclista español de todos los tiempos".

González aludió a la tensión con la que él y muchos aficionados habían seguido las últimas etapas de la ronda española. El

británico Chris Froome, uno de los grandes animadores de esta edición, había demostrado su poderío en las etapas de montaña, pero finalmente "el que demostró estar más fuerte fue Contador", tal y como recordó el presidente regional. Por su parte, el ciclista quiso dedicar unas palabras a todos los miembros de su entorno, especialmente a los fisioterapeutas que pusieron su granito de arena para confirmar su presencia en la Vuelta. Ese mimo con la rodilla de Contador hizo posible que el madrileño cambiara el objetivo ini-

Alberto Contador

"Esta victoria es para todos vosotros, sois los que me animáis"

cial de pelear por alguna etapa a luchar por la general.

BAÑO DE MULTITUDES

Pero si hay un lugar donde estas victorias de Alberto Contador se siguen con especial emoción, ese es el municipio de Pinto. Después de regalar el maillot rojo al presidente regional, Contador emprendió camino hasta su localidad natal, donde los vecinos se echaron a la calle para cumplir con la tradición de rendir el mejor homenaje posible a su paisano más ilustre. Como viene siendo



El ciclista pinteño celebró por todo lo alto su nueva victoria

tradición, el campeón de la Vuelta salió al balcón del Ayuntamiento para saludar a todos aquellos que se habían acercado hasta la plaza de la Constitución y dedicarles unas emotivas palabras: "Esta victoria es para todos vosotros. Sois los que me animáis a salir a la carretera cada día, a sacrificarme, a hacer que las horas y horas de entrenamiento en solitario se pasen mejor, gracias a momentos como éste", comentó.

Con este triunfo en la ronda española, Contador cuenta con ocho victorias en las principales rondas por etapas: tres Vueltas a España, tres Tour de Francia y dos Giros de Italia. Ese palmarés espera engordarlo con nuevos éxitos. "El año que viene, nos vemos en el Tour", vaticinó.

RENUNCIA

El título que seguramente no lucirá a corto plazo es el de campeón del mundo, al menos en lo que a

Ignacio González

"Alberto Contador es un orgullo para el deporte español y madrileño"

este año se refiere. Contador se autodescartó semanas atrás para formar parte del equipo español que competirá en las próximas semanas en la prueba en línea que se disputará en Ponferrada, aunque el seleccionador decidió incluirle en la lista previa de convocados. Con un recorrido más favorable para ciclistas como Alejandro Valverde o Joaquim 'Purito' Rodríguez, el madrileño argumentó su decisión asegurando "que no se adapta a mis características y prefiero dejar el lugar a otro que pueda ayudar".

H HOTEL SPA
LA PRINCESA

¿Tienes pensado casarte?

Si es así, consúltanos si la fecha que deseas está disponible. Nuestros salones, terrazas ajardinadas, carpas... y resto de instalaciones te sorprenderán; y en cuanto a menús, disponemos de gran variedad, entre ellos un menú "Todo incluido". Confía en nuestra experiencia para este día tan especial.

Para más información llámanos al 902 353 252, así como para concertar una cita y conocer nuestras instalaciones.

Hotel Spa La Princesa: Crta M-506 km 9 (Salida Móstoles Centro) - Telf: 902 353 252 - www.laprincesa.com





CRUCEROS ALARGA EL VERANO

GRANDES PROMOCIONES

PAGO EN 10 MESES ¹⁰⁰ SIN INTERESES

OTOÑO

MEDITERRÁNEO - COSTA CRUCEROS 8 días / 7 noches



NUEVO BARCO
Barcelona - Palma de Mallorca - Nápoles - La Spezia, Florencia / Pisa - Savona - Marsella - Barcelona

Salidas: a partir del 10 Noviembre desde **519€**

TASAS DE EMBARQUE INCLUIDAS + NIÑOS GRATIS ¹⁰⁰
Cuota de servicio (56€ por persona) no incluida.

BRISAS DEL MEDITERRÁNEO - PULLMANTUR 8 días / 7 noches



Barcelona - La Goulette (Túnez) - Nápoles - Civitavecchia, Roma - La Spezia, Florencia / Pisa - Villefranche, Niza / Mónaco - Barcelona

Salidas: sábados de septiembre y octubre

Cabina exterior desde **528€**

REGIMEN TODO INCLUIDO + NIÑOS GRATIS ¹⁰⁰
Tasas de embarque (190€ por persona) y cuota de servicio (72€ por persona) no incluidas.

TESOROS CLÁSICOS - PULLMANTUR 8 días / 7 noches



Malmö (Suecia) - Bremerhaven (Alemania) - IJmuiden, Amsterdam - Dover, Londres - Le Havre, París - Bilbao

VUELO DE IDA (desde Madrid, Barcelona y Bilbao) Y TRASLADO INCLUIDO

Salida 13 de Septiembre desde **499€**

REGIMEN TODO INCLUIDO
Tasas de embarque (204€ por persona) y cuota de servicio (72€ por persona) no incluidas.

MOMENTOS MEDITERRÁNEOS - IBEROCRUCEROS 8 días / 7 noches



Barcelona - Marsella - Villefranche, Niza / Mónaco - Savona - La Spezia, Florencia / Pisa - Civitavecchia, Roma - Barcelona

Salidas: 12, 19 y 26 de Octubre desde **399€**

TASAS DE EMBARQUE INCLUIDAS + NIÑOS GRATIS ¹⁰⁰
Cuota de servicio (77€ por persona) no incluida

MEDITERRÁNEO - NORWEGIAN CRUISE LINE 8 días / 7 noches



Barcelona - Nápoles - Civitavecchia, Roma - Livorno, Florencia / Pisa - Cannes - Palma de Mallorca - Barcelona

AHORRA HASTA 400€ POR CAMAROTE ^(*)

Salidas: domingos de septiembre y octubre desde **649€**

TASAS DE EMBARQUE INCLUIDAS
Cuota de servicio (8 12 USD por persona y día) no incluida

MEDITERRÁNEO - ROYAL CARIBBEAN 8 días / 7 noches



Barcelona - Marsella - Villefranche - La Spezia, Florencia / Pisa - Civitavecchia, Roma - Nápoles - Barcelona

Salidas: domingos de septiembre y octubre

Cabina con balcón desde **929€**

TASAS DE EMBARQUE INCLUIDAS
Cuota de servicio (8 11 USD por persona y día) no incluida

INVIERNO

EMIRATOS ÁRABES - COSTA CRUCEROS 8 días / 7 noches



Dubai - Muscat (Omán) - Khasab (Omán) - Abu Dhabi (E.A.U.) - Dubai

VUELOS (desde Madrid y Barcelona) Y TRASLADOS INCLUIDOS

Salidas: viernes de Diciembre a Marzo desde **899€**

TASAS DE EMBARQUE INCLUIDAS
Cuota de servicio (56€ por persona y día) no incluida

MEDITERRÁNEO - COSTA CRUCEROS 15 días / 14 noches



Barcelona - Túnez - La Valeta, Malta - Esmerina (Targuia) - Estambul (2 días) - Reggio Calabria (Italia) - Civitavecchia, Roma - Savona - Marsella - Barcelona

Salidas: de Noviembre a Marzo desde **699€**

TASAS DE EMBARQUE INCLUIDAS, BEBIDAS INCLUIDAS EN ALMUERZOS Y CENAS
Cuota de servicio (112€ por persona y día) no incluida.

CARIBE TROPICAL - PULLMANTUR 8 días / 7 noches



Santo Domingo (República Dominicana) - La Romana (República Dominicana) - Philipsburg (St Maarten) - Pointe A Pitre (Guadalupe) - Fort de France (Martinica) - Isla Margarita (Venezuela) - Santo Domingo

Salidas 13 de Diciembre. Cabina interior desde **799€**

VUELO (desde Madrid) Y TRASLADOS INCLUIDOS ¹⁰⁰

Salidas sábados de Marzo. Cabina exterior desde **1.267€**

REGIMEN TODO INCLUIDO
Tasas de embarque (204€ por persona) y cuota de servicio (72€ por persona) no incluidas.

ISLAS CANARIAS Y MARIUECOS - NORWEGIAN CRUISE LINE 11 días / 10 noches



Barcelona - Casablanca - Funchal, Madeira - Santa Cruz de Tenerife - Arrecife, Lanzarote - Málaga - Barcelona

Salidas de Noviembre hasta abril desde **549€**

TASAS DE EMBARQUE INCLUIDAS
Posibilidad de embarcar en Málaga.
Cuota de servicio (8 12 USD por persona y día) no incluida.

CUBA - LOUIS CRUISES 8 días / 7 noches



La Habana - Antilla (Bahía de Nipe) - Santiago de Cuba - Montego Bay (Jamaica) - Cienfuegos - Punta Francs (Isla de la Juventud) - La Habana

Salidas: viernes desde el 22 de diciembre hasta el 23 de marzo desde **469€**

15% DE DESCUENTO ¹⁰⁰
Tasas de embarque (129€ por persona) a reconfirmar en el momento de hacer la reserva, no incluidas

CARIBE - ROYAL CARIBBEAN 8 días / 7 noches



Fort Lauderdale, Miami - Nassau (Bahamas) - Charlotte Amalie (St. Thomas) - Philipsburg (St. Maarten) - Fort Lauderdale

Salidas: domingos a partir de septiembre

Cabina con balcón desde **689€**

TASAS DE EMBARQUE INCLUIDAS
Cuota de servicio (8 11 USD por persona y día) no incluida

CON LA GARANTÍA Y CONFIANZA DE

VIAJES
El Corte Inglés

www.viajeselcorteingles.es

902 400 454

Preços por persona y estancia en cabina doble interior en régimen Pensión Completa (como indicado) visto para determinadas salidas. Tasas de embarque, cuota de servicio y gastos de gestión (5€ por reserva) no incluidos salvo indicación. Plazas limitadas. * 400 euros de ahorro para cruceros de mínimo 14 noches (1) Descuento ya aplicado en precios publicados. (2) Sobre el importe del crucero, consulta estadas, destinos, embarcaciones, fechas y condiciones. (3) Reservando un mes antes de la fecha de salida. Gastos de gestión financiados por Viajes El Corte Inglés S.A. Financiación sujeta a la aprobación de Financiera El Corte Inglés E.F.C. S.A. Recibido mínimo de 30€. Ejemplos a 10 meses sin intereses. Importe: 300€, TIN 0%, TAE 6,680%, gastos de gestión 9€, importe total adeudado 309€. Importe: 1.000€, TIN 0%, TAE 1,380%, gastos de gestión 9€, importe total adeudado 1.009€. C.I.C.MA.59. HERMOSILLA 112 - MADRID

María Luisa Merlo

La veterana actriz **critica la decisión de subir el IVA de la cultura al 21%** y recuerda a su exmarido y gran amigo, **Carlos Larrañaga**, cuando se cumplen 2 años de su muerte

“Montaría una escuela de arte dramático para enseñar a mentir a los políticos”

MAMEN CRESPO COLLADA
@mamenrespo

Más de 50 años de carrera y tiene la misma vitalidad, la misma ilusión y las mismas ganas que cuando empezó. Puede presumir de haber hecho siempre el trabajo que le gusta y, hoy día, aunque no le importaría hacer cine o televisión, está encantada con el teatro. María Luisa Merlo representa ‘Villa Puccini’ en el Teatro del Arte de Madrid en su mejor momento profesional, aunque no olvida que nunca ha vivido una situación de tanta dificultad en nuestro país como la actual.

¿En qué momento se encuentra ahora mismo?

Me encuentro en el mejor, porque por primera vez en mi vida estoy haciendo lo que me gusta. Yo he tenido mucha suerte porque siempre me han contratado para obras buenas.

En ‘Villa Puccini’, su personaje es una cantante de ópera que analiza el pasado, el presente y mira hacia el futuro. ¿Qué encuentra María Luisa cuando mira al pasado, analiza el presente y piensa en el futuro?

Nada, María Luisa no vive más que el presente. Me parece que es muy importante vivir cada momento, observar cada cosa. Acordarte del pasado es gracioso, contar anécdotas es divertido, pero colgarte de tragedias, no. Recuerdo, sobre todo, anécdotas de la infancia. De la profesión, a los compañeros.

La mujer a la que interpreta en la obra está ante su última función, pero entiendo que usted no se ha planteado retirarse.

No me lo he planteado, vendrá porque tendrá que venir. Cuando no me encuentre con la energía que tengo ahora, seré yo quien diga ‘se ha acabado’.

¿Se imagina ese final?

Será cuando yo quiera, como siempre. Lo que más me gusta es

hacer lo que me da la gana, es una de las cosas que más me relaja. Soy la más disciplinada del mundo en mi trabajo, en mi vida también, pero necesito mi espacio.

¿Qué es lo mejor y lo peor de esta obra?

Lo especial que es, no se parece a ninguna. Es la historia de la última noche de una soprano, que recuerda, y entonces sale a cantar una soprano maravillosa que es Emilia Onrubia y que es mi recuerdo, somos la misma persona. Ella de joven y yo en mi última noche.

Después de tantos años, ¿qué valor le da al público?

Ellos realmente son los que me han hecho. Yo no le debo nada a nadie más que al público. Y a mí misma, que he trabajado para ellos.

“ El público es quien realmente me ha hecho. No le debo nada a nadie más ”

“Carlos Larrañaga y yo hemos sido más amigos que buen matrimonio ”

En este momento de dificultades, ¿se valora más que ese público pague la entrada?

Claro, ahora es más difícil y se valora más. Pero también esta faena gordísima que nos han hecho del 21% de IVA, y el paro enorme que hay de actores.

Tiene tres hijos actores. Consejos a estas alturas imagino que no les dará pero, ¿se los dio?

Al principio, muy muy al principio, pero no les hacía falta. Casi les pido yo más a ellos. La gente joven siempre te da algo. Incluso a mis compañeros jóvenes les pregunto por la frescura que tienen. Ellos a mí, por mi experiencia.



CHEMA MARTÍNEZ /GENTE

A sus hijos les ha tocado lidiar con la mala situación del país. ¿Recuerda algún momento peor que éste?

No, éste es el más duro que he vivido. Es muy difícil para los actores y para todo el mundo.

¿Considera que el Gobierno actual ha querido ‘ahogar’ al mundo de la cultura y del espectáculo?

Este Gobierno lo que pasa es que no quiere mucho al mundo del espectáculo. Cuando llegó la Democracia empezamos a protestar por todo, somos una gente que se nos ve mucho, y entonces no nos quieren.

¿Cómo ve nuestro país en la actualidad? ¿Le preocupa la situación que se ha creado con Cataluña?

Yo es que no me creo nada. He sido luchadora de muchas causas y, hoy en día, me estoy dando cuenta de que el mundo lo están llevando unos señores que manejan como títeres a los políticos y que no sé quiénes son, pero son los que en vez de dar dinero a los comedores sociales se lo dan a los bancos. Yo lo primero que haría es montar una escuela de arte dramático para los políticos y enseñarles a mentir, porque se les nota mucho, lo hacen fatal.

Se acaban de cumplir dos años desde que falleció el que fuera su marido y padre de sus hijos, Carlos Larrañaga. ¿Está mejor?

Al venir esta época otra vez se me está revolviendo todo, para qué te voy a engañar. Vienen los recuerdos. Carlos y yo hemos sido más amigos que buen matrimonio, también íbamos a trabajar juntos... Estoy triste todavía, pero quizá porque he perdido un amigo.

Igual la realidad es que no se puede cerrar el capítulo, es algo con lo que uno tiene que aprender a vivir.

Claro, uno tiene que aprender a vivir, pero he perdido a un amigo, un cómplice. Me hacía reír mucho, y eso pesa. De que era mi marido, ni me acuerdo.

También la espinita se le quedó clavada porque estaban ensayando juntos una obra y no esperaba que él se fuera.

Eso es lo que ha pasado, la esperanza me ha matado. Era: ahora se cura, ahora no se cura. Nueve meses de sufrimiento y de pasarlo muy mal. Sigues para adelante, pero bien no. Muchas veces me viene la imagen de él sobre el escenario.

Ha hecho teatro, cine y televisión. Si tuviera que elegir, ¿con cuál se quedaría?

A mí me gustaba mucho la televisión, pero por cómo se hacía entonces. La de ahora no sé si me gusta tanto. Ahora me he quedado con el teatro. Me ha ido llevando la vida, porque yo quería ser bailarina.

El teatro le da esa cercanía con el público.

El público hace la función a medias contigo.

¿Hay algún proyecto en marcha más allá de esta obra?

Sí, salir de gira con la función ‘Locos por el té’. A ver si es posible porque somos siete actores y no es fácil. También tengo dos o tres textos pensados para hacer en teatro. Para el cine yo no existo desde hace mucho tiempo. Peor para ellos.

¿Es más feliz el que no espera nada?

Sí. ¿Qué me toca hacer teatro? Estupendo. Es donde menos se trabaja en el fondo. Y encima, cada día la función es diferente porque la haces a medias con la gente.



La mejor salud ocular, al alcance de todos



Dr. Laureano
Álvarez-Rementería

Esta clínica oftalmológica de Madrid ofrece consultas especializadas por 20€

El sentido de la vista es el más valorado por los españoles, pero las visitas al oftalmólogo han disminuido un 40% entre la población debido a la crisis económica, según las encuestas recogidas por el Libro Blanco de la Visión en España. Por este motivo, la Clínica Rementería de Madrid ha creado el **Programa de Atención a Personas sin Suficientes Recursos**. A través de esta iniciativa, puesta en marcha desde febrero, los especialistas del centro ofrecen consultas en cada área de la oftalmología a sólo 20€. "Los ojos nos acompañan toda la vida, pero con la crisis muchas personas descuidan su salud ocular, porque no pueden acceder a los seguros privados y la sanidad pública no les da soluciones rápidas", advierte el doctor Laureano Álvarez-Rementería, director de la clínica.

"El objetivo de este proyecto es facilitar las mejores prestaciones oftalmológicas a un coste ajustado", añade este especialista. Las personas que pueden beneficiarse del programa son aquellas que tengan unos ingresos inferiores al doble del salario mínimo interprofesional

(645€ al mes). Para acogerse al programa se puede llamar al teléfono **902 67 67 41** o a través de la web: **www.clinicarementeria.es** y solicitar cita para viernes por la tarde o sábados por la mañana en la calle Monte Esquinza, 45 (Metro Rubén Darío).

Los usuarios de este servicio reciben las mismas prestaciones que el resto de pacientes: consultas, pruebas para el diagnóstico y las cirugías más avanzadas si fuesen necesarias. Una revisión a tiempo puede evitar la progresión de enfermedades como el glaucoma, la degeneración macular o el daño en la retina por la diabetes, destaca el doctor Álvarez-Rementería. Según este especialista, durante la primera consulta también es común diagnosticar presbicia o vista cansada, cataratas, ojo seco, infecciones, tumores e inflamaciones en los párpados, alteraciones de la retina y problemas de graduación como la miopía, la hipermetropía y el astigmatismo, por ejemplo. "Es muy importante actuar a tiempo para prevenir futuras complicaciones que deriven en enfermedades más graves", advierte.

La Clínica Rementería cuenta con los últimos avances tecnológicos en el tratamiento de las patologías oculares. De hecho, en el último congreso europeo de oftalmología, celebrado en Londres, ha sido la primera clínica española, en la historia del congreso, en retransmitir operaciones en directo. En concreto, con su quirófano inteligente, que permite solucionar cataratas y problemas refractivos en una sola sesión con más eficacia y seguridad.

Labor social

La Clínica Rementería también realiza una importante labor social a través de la Fundación Rementería. En colaboración con Cáritas Madrid, tiene proyectos de atención oftalmológica a niños de la Cañada Real y a personas sin recursos en el Dispensario de San Antonio que depende de la Parroquia de los Hermanos Franciscanos Capuchinos. También mantiene un acuerdo de colaboración con la Orden de San Juan

de Dios para dar asistencia oftalmológica en países en vías de desarrollo. Se ha participado en programas de cooperación en Tanzania, junto con la Fundación Humanitaria Urafiqi y la Fundación Aruzafa de Córdoba; y en Senegal, en colaboración con las Hermanas de la Inmaculada Concepción. En estos países, oftalmólogos de la Clínica Rementería han realizado cirugías de cataratas y cursos de formación dirigidos al personal médico local.



Prendas que surgen del mar para una mujer seductora

Las firmas españolas presentaron sus colecciones en la **Mercedes-Benz Fashion Week** • La próxima temporada estival **huele a romanticismo** y modernidad

ANA BALLESTEROS/KATY MIKHAILOVA
@anaballesterosp/@katymikhailova

Llegaba el examen después de meses de trabajo. La moda española se sometió la semana pasada a la lupa del público más crítico en la Mercedes-Benz Fashion Week al presentar sus colecciones para el periodo estival. Y aprobó con nota.

Desigual abrió la pasarela el jueves en el que fue su debut en la capital contando con modelos de la talla de Alessandra Ambrosio. Las prendas frescas y divertidas de 'Say Something Nice' contrastan con la sofisticación de Devota&Lomba, que vistió a una mujer sencilla y urbanita. El Mediterráneo inspiró las prendas de Francis Montesinos, mientras que la modernidad y la tradición de México fueron la nota estética de la colección de Roberto Verino, como ya adelantó el diseñador en su entrevista con este periódico.

LITERATURA, SAFARI Y MAR

El arte geométrico de Juanjo Oliva quedó plasmado en impresionantes vestidos largos. Ana Locking, por su parte, puso la nota de seducción y de equilibrio con 'The Magic Mountain', una colección en la que el color blanco es el dominante. La literatura de la diseñadora toledana contrasta con los

detalles de tendencia safari de Ángel Schlessler y con 'Aftersun', la línea de Ion Fiz que surge del mar.

EL DEBUT DE LEYRE VALIENTE

Los hermanos Ailanto sorprendieron con su juego de superposición de prendas, y Roberto Torretta deslumbró con vestidos largos de color lavanda y verde botella. Etxeberria presentó 'Pura Piel', su primera línea de mujer, y Juana Martín lanzó a la pasarela prendas románticas inspiradas en jardines japoneses.

Andrés Sardá cerró el desfile con la modelo Alicia Borrás, Miss España en 1965

La catalana Teresa Helbig volvió a ser de las favoritas con un carrusel de prendas en las que ha utilizado materiales que van desde la rafia y la cuerda en tono natural hasta el 'nobuck'.

El color irrumpió en la pasarela siguiendo la línea que acostumbra Ágatha Ruiz de la Prada. Rabaneda rescató el delantal como punto de partida de piezas compuestas principalmente de lana merina, y Ulises Mérida vistió a sus maniqués con prendas de colores cálidos. Duyos llevó a la pa-

sarela al Ballet Nacional de Danza en un desfile que emocionó al público, y Miguel Palacio volvió a su esencia en la alta costura. Andrés Sardá, de la mano de Nuria Sardá, presentó la colección más sexy con un viaje en 'First Class' que terminó con la elegante aparición de Alicia Borrás, Miss España en 1965.

Leyre Valiente se estrenó con una 'mujer biónica' cuyas prendas recordaban el interior de un reloj. 'Olympia', el nombre que recibe la colección, levantó al público de sus asientos. Por su parte, la asturleonense María Lafuente no dejó indiferente a los que acudieron al Conde Duque. Su colección 'Phi' estaba inspirada, como ya es costumbre, en la naturaleza.

De izq. a dcha., Andrés Sardá, Teresa Helbig y Leyre Valiente



LOS MÁS DESTACADOS



MAYA HANSEN

'Birth', aquello que sucede para dar vida

El azul tinta china, el rosa empolvado, el negro y el crudo son los colores de 'Birth', la colección en la que Maya Hansen refleja el diálogo entre una madre y el feto. Esta vez, los corsés presentan líneas más suaves.



JUAN VIDAL

Álex y el sabor a fresa ácida de la colección

Álex tiene una personalidad que engancha, igual que la colección de Juan Vidal. El diseñador se inspira en la mítica 'Strawberry Fields jacket' de Paul McCartney para prendas con la fresa como leitmotiv.



DAVIDELFÍN

Monstruos de hule y espumillón verde

La musa y amiga del diseñador mallagueño, Bimba Bosé, vuelve a desfilarse entre prendas de hule y espumillón verde. La nueva colección del creador está inspirada en 'El tiempo de los monstruos', un guión de Félix Ayuso.



ALVARNO

La evolución artística que se llevó el premio

Arnaud Maillard y Álvaro Castejón presentaron una colección inspirada en el pintor Victor Vasarely, con la que demostraron una evolución artística merecedora del premio L'Oréal a la mejor propuesta.



HANNIBAL LAGUNA

Un diálogo entre flores y mariposas

El diseñador venezolano ha creado un mundo en el que movimiento y quietud contrastan. 'Butterfly dreams' es la colección en la que el elemento característico es un estampado troquelado en tres dimensiones.



EL PERSONAJE DE LA SEMANA POR ANA BALLESTEROS

Paco Roncero

Sacrificar horas de sueño es el truco de Paco Roncero para que le dé tiempo a 'Correr, cocinar y ser feliz' (Ediciones B). En este libro, el que está considerado como uno de los máximos representantes de la cocina de vanguardia española, cuenta cómo en 2008 se puso por primera vez las zapatillas y salió a correr. La motivación personal le llevó a adelgazar treinta kilos y a volverse adicto al 'running', sin olvidar una alimentación saludable para la que el chef propone más de sesenta recetas en el libro.

1: Lo primero que haces al levantarte. Desayunar, estirar y salir a correr.

2: Tú estado de ánimo más común. La alegría, siempre estoy feliz.

3: El defecto que menos te gusta. Soy muy impaciente, aunque lo reconozco y muchas veces intento corregirlo.

4: Una virtud. No sé si es una virtud, pero pienso que todo es posible. Siempre tengo un 'sí en la boca.

5: Una locura por amor. Unas de las locuras que he hecho ha sido coger un vuelo de veinte

horas para cenar en Singapur y luego volver. Pero supongo que mi mayor locura está por llegar.

6: Un lugar para perderse. La Casa de Campo. Es un lugar donde puedes esconderte si no quieres que nadie te encuentre. Además, tiene muy buenas rutas para correr.

7: Qué no falta en tu maleta. Las zapatillas de correr. Aunque hace unos años hubiera dicho que un paquete de jamón.

8: Una época en la que te hubiera gustado vivir. Me gus-

taría ver qué pasa en el futuro con todas estas nuevas tecnologías.

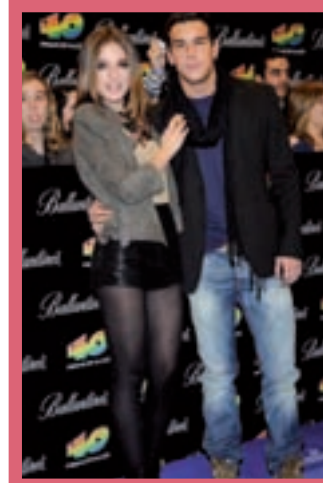
9: Personaje con el que te identificas. Con Superman, que está todo el rato corriendo de un lado para otro.

10: Un lema. Lo difícil siempre llega, y lo imposible sólo tarda un poco más.



CHEMA MARTÍNEZ/GENTE

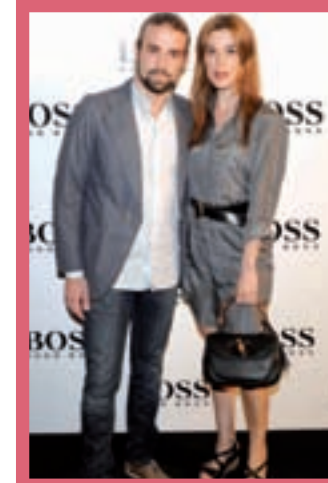
CON EL CORAZÓN EN LA MANO



RUPTURAS

María Valverde y Mario Casas rompen

María Valverde acaba de confirmar lo que era un secreto a voces: "Desde hace unos meses Mario y yo no estamos juntos. Me encuentro muy bien", aseguró la actriz en la presentación de su nueva serie. Llevaba cuatro años saliendo con Mario Casas y ha declarado que se encuentra en "una nueva etapa vital".



SUCESOS

El juez dictamina que Biondo se suicidó

Mario Biondo se suicidó según ha dictaminado el fiscal italiano, Geri Ferrara, quien ha desechado la idea de asesinato. Una decisión judicial que llega después de la reapertura del caso en Italia a petición de la familia del cámara, que afirmaba que su hijo había sido asesinado porque había descubierto un gran secreto.

@lariojaturismo



LA RIOJA
Apetece

La mejor forma de conocer La Rioja es preguntar a un riojano, la mejor forma de compartirlo es subir tus fotos con el hashtag #viajaralariojana

www.viajaralariojana.com

TEATROS: SELECCIÓN DE LA SEMANA



CONCIERTOS: LAS MEJORES CITAS



Kylie Minogue

La cantante australiana hará parada en el Palacio de los Deportes de Madrid con su gira 'Kiss Me Once Tour 2014', con la que presenta sus nuevas canciones, recogidas en su nuevo álbum recientemente publicado, 'Kiss Me Once'.

Palacio de los Deportes//13 de octubre



Sidecars

La banda de rock alternativo se subirá al escenario de la sala Clamores de la capital para tocar los temas que recogen en su nuevo álbum, 'Fuego Cruzado', que se publicó este año y que está dando a conocer por toda España.

Sala Clamores//21 de octubre



David Bustamante

El nuevo disco del cantante y compositor cántabro saldrá a la venta el próximo 23 de septiembre. Será el octavo trabajo de su carrera y lo presentará durante una gira con la que recorrerá las principales ciudades españolas.

Circo Price//23 de enero

Atrapados entre los monstruos

'El corredor del laberinto', una película de **ciencia ficción juvenil** que se basa en la saga de **novelas de James Dashner**

JOSÉ MARÍA ARESTÉ
@decine21

El joven Thomas es elevado en un montacargas hasta El Claro, un limitado espacio exterior al aire libre cuya única posible salida sería a través de un complicado laberinto habitado por extrañas criaturas depredadoras. Continúa la moda de adaptar novelas juveniles que vaticinan un complicado futuro distópico, tras las 'Los juegos del hambre' y 'Divergente'.



ATMÓSFERA DE TENSIÓN

Con mimbres como los de la novela de referencia sobre jóvenes que lo tienen difícil para convivir juntos en un lugar aislado -la novela del Nobel William Golding 'El señor de las moscas'-, o el referente de los misterios de la isla en 'Perdidos', el debutante en el largometraje Wes Ball se apresta a adaptar las populares novelas de James Dashner, publicadas por

primera vez en 2009. El film es entretenido, logra crear una atmósfera de tensión y miedo, por los peligros que acechan y la incómoda ignorancia de los personajes, compartida con los espectadores, acerca de lo que realmente está ocurriendo, y es que unos y otros no saben por qué pasa lo que pasa. La idea principal que propugna 'El corredor del la-

berinto', muy adecuada para la sociedad actual, tan acomodaticia y pasiva, es la de qué actitud se debe adoptar ante las dificultades y problemas que hay que resolver en la vida.

INFORMACIÓN ELABORADA POR:



LIBROS: SELECCIÓN DE LA SEMANA

Emilio Botín y el Banco...

Jaime Velasco
CONECTA



El libro que desvela las claves de bóveda que explican cómo esta historia bancaria se hizo realidad y cuáles fueron los peldaños que Emilio Botín y sus antecesores tuvieron que escalar para alcanzar el liderazgo.

Al infierno se llega deprisa

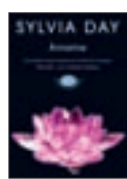
José A. Vázquez
ESPASA



Al infierno se llega con errores que se van sumando. Primero se juega el dinero o la libertad. Si pierdes, arriesgas algo de lo que te queda; y así vas equivocándote hasta que, cuando no tienes nada, te juegas la vida.

Ámame

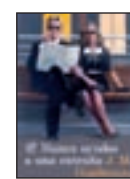
Sylvia Day
ESENCIA



Obsesionada por averiguar la identidad de un desconocido con el que comparte un baile de máscaras, Amelia no se dará por vencida y se embarcará en una ardiente búsqueda hasta que descubra todos los secretos de su admirador.

Nunca ayudes a una extraña

J.M. Guelbenzu
DESTINO



Tras una apariencia de normalidad, el autor ofrece una verdadera literatura de sospecha. Javier Goitia, periodista de investigación, acaba de ser despedido y emprenderá una nueva vida que no será tan fácil.

Cibertormenta

Matthew Mather
EDICIONES B



Mike Mitchell es un hombre corriente que mantiene a su familia unida. Pero, de pronto, se encuentra luchando para mantenerla con vida cuando unos extraños desastres empiezan a destruir el mundo que les rodea.



“El Centro Social del Audífono llega a Madrid para ayudar al pensionista”

El Centro Social del Audífono dispone de tres centros en Madrid donde el pensionista y aquellas personas que acrediten escasos recursos económicos, podrán beneficiarse de excelentes ventajas en precio, garantías y formas de pago.



Atención Personalizada a Pensionistas

El Centro Social del Audífono nace con una clara voluntad de apoyo a los más desfavorecidos. Conozca cuál es su principal razón de ser.

Nació con la intención de acercar la última tecnología en materia auditiva a aquellos sectores de la población que tienen más dificultades para acceder a ella. Principalmente orientan su oferta hacia los pensionistas, pero aquellas personas que acrediten escasos recursos económicos también pueden beneficiarse de las ventajas que ofrecen.

Las grandes ventajas que puede tener un pensionista de Madrid que se dirija al Nuevo Centro Social del Audífono.

Como se ha comentado anteriormente, el Centro Social del Audífono siempre piensa en las necesidades de las personas de edad avanzada. Para ello han dispuesto la tecnología más avanzada a Precios Subvencionados. De esta manera se adaptan a las posibilidades económicas del pensionista sin rebajar la calidad del producto. A estos Precios Subvencionados le han añadido una garantía⁺ de 5 años totalmente gratuita que proporciona la tranquilidad necesaria al paciente.

Además de la excelente garantía⁺ de 5 años, completan la oferta con un seguro⁺ Gratuito de 5 años. Descubra todo lo que cubre este seguro⁺ adicional.

La intención básica de este seguro⁺ es que el pensionista no tenga imprevistos económicos. En el Centro Social del Audífono siempre piensan en las dificultades de este sector de población para llegar a fin de mes, y por ello, el seguro⁺ que acompaña la compra subvencionada de un audífono tiene amplia cobertura,



VENTAJAS PARA EL PENSIONISTA

- Precios subvencionados.
- 5 años de Garantía⁺.
- Seguro⁺ Gratuito contra robo, pérdida y rotura.
- Facilidades de pago a su medida.

es decir, protege contra pérdida, rotura y robo. Si unen la garantía⁺ y el seguro⁺ Gratuitos, el pensionista disfruta de la Salud Auditiva que merece y con la tranquilidad de tener cubiertos los posibles imprevistos.

Más Ventajas para los pensionistas de Madrid. Bajos precios, seguridad y facilidades de pago.



En este punto han pensado especialmente. En el Centro Social del Audífono son muy conscientes de las dificultades de la 3ª edad, por lo que han dispuesto una serie de medidas muy ventajosas en el pago, para que el pensionista pueda disfrutar hoy de la calidad auditiva que merece, pagando poco a poco.

En Televisión se habló del Estudio Auditivo que los pensionistas pueden realizar Gratis en el Nuevo Centro Social del Audífono.

En el Centro Social del Audífono buscan que el pensionista no tenga ningún freno a la hora de comprobar su calidad auditiva. Para ello ponen todos sus medios disponibles para comprobar la salud auditiva del paciente sin que ello genere ningún coste, es un estudio totalmente Gratuito, por lo que pueden acercarse al Centro Social del Audífono y beneficiarse de este estudio.



ATENCIÓN AL CLIENTE
www.centrosocialdelaudifono.es
info@centrosocialdelaudifono.es
TELÉFONO ATENCIÓN AL CLIENTE
902 35 35 50

C.S.A. CENTRO SOCIAL DEL AUDÍFONO
Centros Auditivos para Pensionistas

CENTROS EN MADRID Y TOLEDO

- > Paseo de las Acacias, 4. Local.28005. Madrid. Telf: 91 506 22 31
- > Avda. Felipe II, 6. Bajo Izqda. 28009. Madrid. Telf: 91 435 37 82
- > C/ Doctor Calero 38. 28932. Majadahonda - Madrid. Telf: 91 639 71 55
- > C/ Burdeos 1. Local . 45005. Toledo. Telf: 925 25 87 28

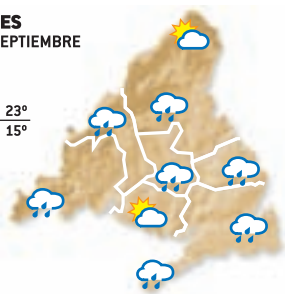
+ Extensión de garantía y seguro sujeto a determinadas marcas. Seguro Franquiciado

EL TIEMPO

COMUNIDAD DE MADRID

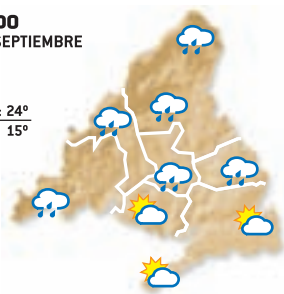
VIERNES
19 DE SEPTIEMBRE

Máx: 23°
Mín: 15°



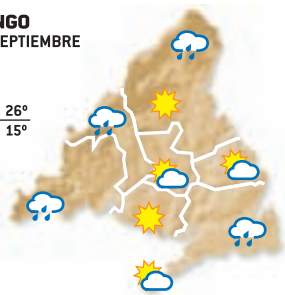
SÁBADO
20 DE SEPTIEMBRE

Máx: 24°
Mín: 15°



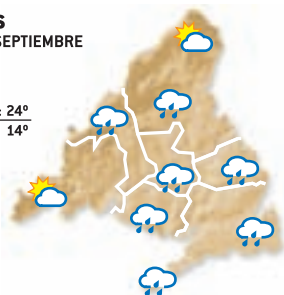
DOMINGO
21 DE SEPTIEMBRE

Máx: 26°
Mín: 15°



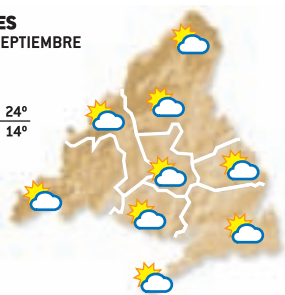
LUNES
22 DE SEPTIEMBRE

Máx: 24°
Mín: 14°



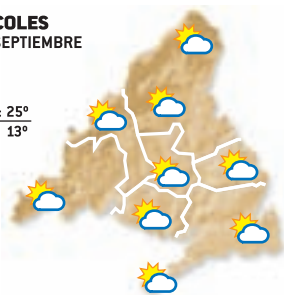
MARTES
23 DE SEPTIEMBRE

Máx: 24°
Mín: 14°



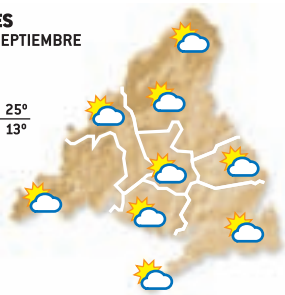
MIÉRCOLES
24 DE SEPTIEMBRE

Máx: 25°
Mín: 13°



JUEVES
25 DE SEPTIEMBRE

Máx: 25°
Mín: 13°



NIVEL DE AGUA EMBALSADA

72,00%

Nivel medio de los embalses del Canal de Isabel II en la Comunidad de Madrid

Canal de Isabel II gestión



LA RECETA DE LA SEMANA:

Pizza fresca de tomate 'cherry' y rúcula

por el restaurante **Trattoria Manzoni**

Para comenzar, mezclamos en un bol la harina, el agua, el aceite de oliva, la levadura y la sal. Una vez removidos todos los ingredientes, amasamos con las manos hasta que quede una masa contundente. Posteriormente, dejamos en el bol anterior reposar la mezcla un mínimo de 6 horas. Una vez reposada, la estiramos con la ayuda de un rodillo hasta que quede lo más fina posible y la colocamos sobre la bandeja del horno. Después, añadimos el tomate y la mozzarella y la metemos al horno precalentado a 180° durante unos 8 minutos. Una vez que la masa y los ingredientes estén cocinados, se saca y se añade la rúcula, el tomate 'cherry', el queso parmesano y por último el aceite balsámico.

Trattoria Manzoni Calle de Bretón de los Herreros, 13. Madrid.
Teléfono para reservas: 91 441 58 52.



INGREDIENTES

- 700 gr. de harina
- 500 ml. de agua
- 4 cucharas de aceite de oliva
- 10 gr. de levadura de panadería
- 5 gr. de sal
- Salsa de tomate y tomates 'cherry'
- Mozzarella y queso parmesano
- Rúcula
- 20 gr. de aceite balsámico

SUDOKUS:

				4				
		3			2			
	6	4				5		9
					5		2	
	8			7	9			3
			1		3	8	6	
5				9	7	4		
	7	9						
	3				6			

		2				1		
1				4	9		2	8
4					2		7	
3	7	9	6					
	8		5			7		
		8				6	4	
		3						5
	1		2	9	6		8	

Instrucciones

CÓMO JUGAR AL SUDOKU

Complete el tablero de 82 casillas (dispuestas en 9 filas y columnas). Deberá rellenar las celdas vacías con los números que van del 0 al 9, de modo que no se repita ninguna cifra en cada fila ni en cada columna o cuadrado.

SOLUCIONES:

1	2	3	4	5	6	7	8	9
2	3	4	5	6	7	8	9	1
3	4	5	6	7	8	9	1	2
4	5	6	7	8	9	1	2	3
5	6	7	8	9	1	2	3	4
6	7	8	9	1	2	3	4	5
7	8	9	1	2	3	4	5	6
8	9	1	2	3	4	5	6	7
9	1	2	3	4	5	6	7	8

HORÓSCOPO:

LA PREDICCIÓN DE LA SEMANA

Aries
21 MARZO - 20 ABRIL
Profesión: es bueno ocuparte de legalizar tus condiciones. Amor: soluciona desacuerdos. Suerte: disfruta de las diversiones y del amor. Salud: altibajos emocionales.

Libra
23 SEPT - 22 OCTUBRE
Profesión: organiza tus finanzas y economía. Amor: hablar con calma y razonamiento es beneficioso. Suerte: lleva a cabo tus proyectos. Salud: necesitas tiempo para descansar.

Tauro
21 ABRIL - 21 MAYO
Profesión: puedes organizar una asociación provechosa. Amor: soluciona las desavenencias. Suerte: énfasis en el hogar y la familia. Salud: mejoría física y de ánimo.

Escorpio
23 OCT - 22 NOV
Profesión: necesitas un cambio. Amor: la agresividad verbal no mejora las cosas. Suerte: novedades en lo profesional que te beneficiarán. Salud: no dees algo inalcanzable.

Géminis
22 MAYO - 21 JUNIO
Profesión: organiza bien tus tareas diarias. Amor: distingue lo verdadero de los falso. Suerte: nuevos contactos provechosos. Salud: si eres fiel a tus principios, todo irá bien.

Sagitario
23 NOV - 21 DIC
Profesión: tus sueños te darán la clave. Amor: lo que piensas se cumple. Suerte: salir de excursión te beneficia. Salud: organiza tu tiempo libre y tu vida sana.

Cáncer
22 JUNIO - 22 JULIO
Profesión: inversiones seguras, con calma. Amor: deberás ceñirte a lo real. Suerte: organiza bien tus finanzas y tu economía. Salud: tu espíritu positivo será tu mejor aliado.

Capricornio
22 DIC - 20 ENERO
Profesión: podrás llevar a cabo proyectos de hace tiempo. Amor: evita acciones precipitadas. Suerte: soluciones a temas patrimoniales y financieros. Salud: altibajos emocionales.

Leo
23 JULIO - 22 AGOSTO
Profesión: iniciativas en el trabajo. Amor: la fe mueve montañas. Suerte: en tu propia personalidad. Salud: la madurez te ofrece solidez en tus cuidados personales.

Acuario
21 ENERO - 19 FEB
Profesión: tendrás cambios positivos. Amor: hace falta hablar con calma y empatía. Suerte: en tus relaciones. Salud: soluciona tus conflictos interiores y todo mejorará.

Virgo
23 AGOSTO - 22 SEPT
Profesión: un viaje será positivo. Amor: la responsabilidad te dará la clave. Suerte: guíate por el corazón. Salud: necesitas descanso y relax. Tu sistema nervioso lo reclamará.

Piscis
20 FEB - 20 MAR
Profesión: necesitas nuevas tecnologías. Amor: todo depende de tu estado anímico. Suerte: tu rutina diaria será más fluida. Salud: une la razón al corazón y todo irá genial.

ESPCIO PATROCINADO POR: **625 666 045**
Victoria Vélez Bióloga - Naturópata (Col. 4331)



JAVIER SIERRA PERIODISTA / ESCRITOR

“La literatura sirve para explorar lo invisible”

LAURA TORRADO
torrado@gentemadrid.com

Descubrir por qué Napoleón Bonaparte escogió la Gran Pirámide de Giza para pernoctar y qué le ocurrió en su interior son los dos enigmas que pretende resolver Javier Sierra en su nuevo libro (Planeta), ‘La Pirámide Inmortal’. “Napoleón Bonaparte, siendo un general de 29 años, conquista Egipto y al final de un año de estancia en el país decide pernoctar una noche en el interior de la Gran Pirámide solo, sin escoltas ni nadie alrededor”. Cuando emerge de su interior, al cabo de las horas, sale con el rostro pálido y le preguntan sus soldados qué le ha sucedido. Su respuesta es la que inspira mi novela: aunque lo contara no me íbais a creer”, señala el escritor sobre su nueva aventura literaria. “Este

“La manera de investigar que tengo está contaminada por el periodismo”

libro, de alguna manera, invita al lector a reflexionar sobre si esa noche de la que Napoleón nunca quiso hablar fue determinante en su trayectoria posterior. Mi respuesta personal es que sí”, añade.

¿UNA NOVELA SOBRE ESPAÑA?

El autor, que comenzó a escribir novela de forma casi casual mientras ejercía la profesión periodística, confiesa que desde siempre ha tenido muy presente el afán de la búsqueda y, por ello, la investigación forja la base de cada uno de sus libros. “La manera de investigar que yo tengo para mis libros está muy contaminada por el periodismo de hace unos años”, señala Sierra. En este sentido, ‘La Pirámide Inmortal’ tiene un excepcional trabajo investigador tras sus páginas. “Oí por primera vez hablar de esta noche de Napoleón en Egipto en mi primer viaje a El Cairo en 1995 mientras visitaba la Gran Pirámide. Entonces me lancé a estudiar toda aquella historia y, finalmente, al no poder encontrar respuesta, decidí pasar

una noche en la pirámide”, comenta el periodista.

Hasta la fecha, el periodista, que concibe la literatura como “un proceso de búsqueda” y “una

herramienta para explorar lo invisible”, no se ha dedicado a escribir sobre la Historia de España, pero no descarta hacerlo en un futuro. “Me fascina la Reconquis-

ta”, reconoce. Aún así, no escribiría sobre los acontecimientos más recientes “porque necesita tener una cierta distancia temporal para tener un prisma completo”.



CHEMA MARTINEZ / GENTE

CareDENT Clínica Dental

Implantes 299€

Ortodoncia Infantil y Adultos a precios muy competitivos

EN OTOÑO QUE NADA BORRE TU SONRISA

Presupuesto y diagnóstico GRATIS
Facilidades de pago

CAREMENT VILLAVERDE BAJO
C/ Juan José Martínez Seco, 32
28021 Villaverde Bajo (Madrid)
Villaverde Bajo - Cruce Telf.: 917 971 999

CAREMENT GENERAL RICARDOS
C/ General Ricardos, 60
28019 Madrid
Urgel Telf.: 914 716 923

GENTEDIGITAL.ES

Puedes leer la versión íntegra de esta entrevista en nuestra página web

