



ALDEAS
INFANTILES SOS
Un hogar para cada niño

2015

El calendario para la gran familia SOS



Entra en la página web
www.christmasai.org y haz tu pedido

Este año hemos preparado un
nuevo calendario de
Aldeas Infantiles SOS,
con cartas de divertidas pegasitas
positivas y un marcapáginas, el
precio es de 11€.



¡Entra, comparte, colabora!

Teléfono 902 522 044

Email: pedidos@christmasai.org



Gracias a todas las personas que colaboran con nosotros, podemos seguir desarrollando el programa de becas comedor destinado a garantizar que menores en situación vulnerable puedan disfrutar durante todo el curso escolar de una alimentación adecuada.

48737	1.000	51730	1.000	54693	1.000	63337	1.000	68337	1.000	67166	1.000	70145	1.000	72937	1.000	76537	1.000	81602	1.000	84645	1.000	87656	1.000	90670	1.000	92837	c.	1.000	94137	t.	1.000	97045	t.	1.000
48745	1.000	51737	1.000	54710	1.000	63345	1.000	68345	1.000	67166	1.000	70193	1.000	72945	1.000	76545	1.000	81624	1.000	84672	1.000	87672	1.000	90674	1.000	92837	t.	1.000	94137	t.	1.000	97045	t.	1.000
48789	1.000	51745	1.000	54717	1.000	63350	1.000	68350	1.000	67256	1.000	70203	1.000	72950	1.000	76545	1.000	81633	1.000	84680	1.000	87680	1.000	90680	1.000	92837	t.	1.000	94145	t.	1.000	97045	t.	1.000
48837	1.000	51837	1.000	54737	1.000	63370	1.000	68370	1.000	67297	1.000	70245	1.000	72957	1.000	76557	1.000	81641	1.000	84710	1.000	87697	1.000	90697	1.000	92838	c.	1.000	94162	t.	1.000	97137	t.	1.000
48845	1.000	51841	1.000	54745	1.000	63375	1.000	68375	1.000	67303	1.000	70255	1.000	72965	1.000	76565	1.000	81649	1.000	84717	1.000	87703	1.000	90703	1.000	92838	c.	1.000	94162	t.	1.000	97137	t.	1.000
48845	1.000	51841	1.000	54745	1.000	63375	1.000	68375	1.000	67303	1.000	70255	1.000	72965	1.000	76565	1.000	81649	1.000	84717	1.000	87703	1.000	90703	1.000	92840	c.	1.000	94162	t.	1.000	97145	t.	1.000
48845	1.000	51841	1.000	54745	1.000	63375	1.000	68375	1.000	67303	1.000	70255	1.000	72965	1.000	76565	1.000	81649	1.000	84717	1.000	87703	1.000	90703	1.000	92841	c.	1.000	94162	t.	1.000	97145	t.	1.000
48845	1.000	51841	1.000	54745	1.000	63375	1.000	68375	1.000	67303	1.000	70255	1.000	72965	1.000	76565	1.000	81649	1.000	84717	1.000	87703	1.000	90703	1.000	92842	c.	1.000	94162	t.	1.000	97145	t.	1.000
48845	1.000	51841	1.000	54745	1.000	63375	1.000	68375	1.000	67303	1.000	70255	1.000	72965	1.000	76565	1.000	81649	1.000	84717	1.000	87703	1.000	90703	1.000	92844	c.	1.000	94162	t.	1.000	97145	t.	1.000
48845	1.000	51841	1.000	54745	1.000	63375	1.000	68375	1.000	67303	1.000	70255	1.000	72965	1.000	76565	1.000	81649	1.000	84717	1.000	87703	1.000	90703	1.000	92844	c.	1.000	94162	t.	1.000	97145	t.	1.000
48845	1.000	51841	1.000	54745	1.000	63375	1.000	68375	1.000	67303	1.000	70255	1.000	72965	1.000	76565	1.000	81649	1.000	84717	1.000	87703	1.000	90703	1.000	92844	c.	1.000	94162	t.	1.000	97145	t.	1.000
48845	1.000	51841	1.000	54745	1.000	63375	1.000	68375	1.000	67303	1.000	70255	1.000	72965	1.000	76565	1.000	81649	1.000	84717	1.000	87703	1.000	90703	1.000	92844	c.	1.000	94162	t.	1.000	97145	t.	1.000
48845	1.000	51841	1.000	54745	1.000	63375	1.000	68375	1.000	67303	1.000	70255	1.000	72965	1.000	76565	1.000	81649	1.000	84717	1.000	87703	1.000	90703	1.000	92844	c.	1.000	94162	t.	1.000	97145	t.	1.000
48845	1.000	51841	1.000	54745	1.000	63375	1.000	68375	1.000	67303	1.000	70255	1.000	72965	1.000	76565	1.000	81649	1.000	84717	1.000	87703	1.000	90703	1.000	92844	c.	1.000	94162	t.	1.000	97145	t.	1.000
48845	1.000	51841	1.000	54745	1.000	63375	1.000	68375	1.000	67303	1.000	70255	1.000	72965	1.000	76565	1.000	81649	1.000	84717	1.000	87703	1.000	90703	1.000	92844	c.	1.000	94162	t.	1.000	97145	t.	1.000
48845	1.000	51841	1.000	54745	1.000	63375	1.000	68375	1.000	67303	1.000	70255	1.000	72965	1.000	76565	1.000	81649	1.000	84717	1.000	87703	1.000	90703	1.000	92844	c.	1.000	94162	t.	1.000	97145	t.	1.000
48845	1.000	51841	1.000	54745	1.000	63375	1.000	68375	1.000	67303	1.000	70255	1.000	72965	1.000	76565	1.000	81649	1.000	84717	1.000	87703	1.000	90703	1.000	92844	c.	1.000	94162	t.	1.000	97145	t.	1.000
48845	1.000	51841	1.000	54745	1.000	63375	1.000	68375	1.000	67303	1.000	70255	1.000	72965	1.000	76565	1.000	81649	1.000	84717	1.000	87703	1.000	90703	1.000	92844	c.	1.000	94162	t.	1.000	97145	t.	1.000
48845	1.000	51841	1.000	54745	1.000	63375	1.000	68375	1.000	67303	1.000	70255	1.000	72965	1.000	76565	1.000	81649	1.000	84717	1.000	87703	1.000	90703	1.000	92844	c.	1.000	94162	t.	1.000	97145	t.	1.000
48845	1.000	51841	1.000	54745	1.000	63375	1.000	68375	1.000	67303	1.000	70255	1.000	72965	1.000	76565	1.000	81649	1.000	84717	1.000	87703	1.000	90703	1.000	92844	c.	1.000	94162	t.	1.000	97145	t.	1.000
48845	1.000	51841	1.000	54745	1.000	63375	1.000	68375	1.000	67303	1.000	70255	1.000	72965	1.000	76565	1.000	81649	1.000	84717	1.000	87703	1.000	90703	1.000	92844	c.	1.000	94162	t.	1.000	97145	t.	1.000
48845	1.000	51841	1.000	54745	1.000	63375	1.000	68375	1.000	67303	1.000	70255	1.000	72965	1.000	76565	1.000	81649	1.000	84717	1.000	87703	1.000	90703	1.000	92844	c.	1.000	94162	t.	1.000	97145	t.	1.000
48845	1.000	51841	1.000	54745	1.000	63375	1.000	68375	1.000	67303	1.000	70255	1.000	72965	1.000	76565	1.000	81649	1.000	84717	1.000	87703	1.000	90703	1.000	92844	c.	1.000	94162	t.	1.000	97145	t.	1.000
48845	1.000	51841	1.000	54745	1.000	63375	1.000	68375	1.000	67303	1.000	70255	1.000	72965	1.000	76565	1.000	81649	1.000	84717	1.000	87703	1.000	90703	1.000	92844	c.	1.000	94162	t.	1.000	97145	t.	1.000
48845	1.000	51841	1.000	54745	1.000	63375	1.000	68375	1.000	67303	1.000	70255	1.000	72965	1.000	76565	1.000	81649	1.000	84717	1.000	87703	1.000	90703	1.000	92844	c.	1.000	94162	t.	1.000	97145	t.	1.000
48845	1.000	51841	1.000	54745	1.000	63375	1.000	68375	1.000	67303	1.000	70255	1.000	72965	1.000	76565	1.000	81649	1.000	84717	1.000	87703	1.000	90703	1.000	92844	c.	1.000	94162	t.	1.000	97145	t.	1.000
48845	1.000	51841	1.000	54745	1.000	63375	1.000	68375	1.000	67303	1.000	70255	1.000	72965	1.000	76565	1.000	81649	1.000	84717	1.000	87703	1.000	90703	1.000	92844	c.	1.000	94162	t.	1.000	97145	t.	1.000
48845	1.000	51841	1.000	54745	1.000	63375	1.000	68375	1.000	67303	1.000	70255	1.000	72965	1.000	76565	1.000	81649	1.000	84717	1.000	87703	1.000	90703	1.000	92844	c.	1.000	94162	t.	1.000	97145	t.	1.000
48845	1.000	51841	1.000	54745	1.000	63375	1.000	68375	1.000	67303	1.000	70255	1.000	72965	1.000	76565	1.000	81649	1.000	84717	1.000	87703	1.000	90703	1.000	92844	c.	1.000	94162	t.	1.000	97145	t.	1.000
48845	1.000	51841	1.000	54745	1.000	63375	1.000	68375	1.000	67303	1.000	70255	1.000	72965	1.000	76565	1.000	81649	1.000	84717	1.000	87703	1.000	90703	1.000	92844	c.	1.000	94162	t.	1.000	97145	t.	1.000
48845	1.000	51841	1.000	54745	1.000	63375	1.000	68375	1.000	67303	1.000	70255	1.000	72965	1.000	76565	1.000	81649	1.000	84717	1.000	87703	1.000	90703	1.000	928								

Gente

AÑO 9, NÚMERO 351
23 - 25 DICIEMBRE 2014

madrid

Getafe

SUPER EFECTIVO
www.superefectivo.com • PRÉSTAMOS SOBRE VALORES

EMPEÑO	17€*	COMPRA	19€*
--------	------	--------	------

*Gramo de Oro de 18 kilates - COMPRÉBELO SIN COMPROMISO
Horario: Lunes a Viernes de 10:00 a 14:00 y de 17:00 a 20:00h. Sábados de 10:00 a 14:00h.

C/ Toledo, 19
GETAFE (Madrid) 91 695 43 76

EL GORDO MÁS TARDÍO NO FALTA A SU CITA CON MADRID

Una administración de la calle Zurbano vendió 118 series del primer premio, el 13.437, y regaló 20 décimos entre empleados y conocidos • En Avenida de América, en Atocha y en Méndez Álvaro se repartieron el segundo y dos quintos premios, respectivamente **PÁGS. 4, 6 Y 8**



El 'Gordo' se vendió en la calle Zurbano **CHEMA MARTÍNEZ/GENTE**

LOCAL **PÁG. 10**

La Casa Regional de Castilla y León ya tiene ubicación

Se mudará a un local de Lyma tras un acuerdo con el Ayuntamiento, previo paso por los tribunales.

OCIO **PÁGS. 12-13**

La pista de hielo y el 'trenecito' animan la Navidad

El acto más esperado de la agenda será, una vez más, la gran Cabalgata de Reyes del 5 de enero.



iGente TIEMPO LIBRE **Pág. 20**

Víctor Manuel:
"El Gobierno sabe que el IVA al 21% es un disparate"

Todo el equipo de NOVANCA queremos desearte una

Feliz Navidad

Si no has tenido suerte con el sorteo del 22 de diciembre, acércate a cualquiera de nuestras oficinas a por tu participación para el **Sorteo del Niño*** completamente **GRATIS**

*Hasta fin de existencias

OFICINAS ABIERTAS EN GETAFE
Calle Madrid 21 (junto a Plaza Escuelas Pías)
Avenida de España 43
Avenida de San Juan de la Cruz 11-13
Calle Conquistador 4
Avenida Acacia 2
Calle Toledo 79

OFICINAS ABIERTAS EN LOSANÉS
Plaza Ventura Rodríguez (junto a Juan Muñoz)
Calle La Roca 68
Calle Pedernales 1 (junto al mercado)
Calle San Antonio de Padua esquina San Clemente
Calle Nuestra Señora de las Angustias 5
Avenida Juan Carlos I 98

OFICINAS ABIERTAS EN ALCORCÓN
Calle Mercedes Fernández Grávalos 66
Calle del Monte 4 (junto Mayoral)
Calle Acacias 2 (junto Calle Alarcón)

OFICINAS ABIERTAS EN MÓSTOLES
Paseo de Arroyomontano 30
Avenida Portugal 12
Calle Antonio Fernández 9

NOVANCA
una nueva forma de hacer banca

Red NOVANCA 100 es agente financiero de la Caja de Crédito Cooperativo



Vecinos, porteros de la finca y empresarios del barrio han resultado agraciados con un Gordo muy repartido CHEMA MARTÍNEZ/GENTE

sé Valencia y Begoña Panizo, las dos empleadas de la oficina desde hace 18 y 16 años, respectivamente. “Es el número que ha jugado toda la vida la anterior administradora, María Luisa Alonso, incluso cuando aún estaba en el quiosco de la Puerta de Alcalá. Todos los años nos regalan tres décimos por Navidad, y el Gordo ha sido uno de ellos”, apunta Valencia, que planea ya ayudar a sus seres queridos con el premio.

Otros diez décimos se han quedado dentro de la familia de loteros, que hasta hace poco lide-

“Es el número que ha jugado toda la vida la anterior administradora”

raba la ya mencionada María Luisa. Ahora, sus hijos dirigen esta sociedad, que ha distribuido unos 470 millones de euros al vender 118 series de este primer premio del Sorteo Extraordinario.

‘EL MENTIDERO’, AGRACIADO

No muy lejos del círculo familiar y laboral, otra premiada, Lara Alonso, propietaria del restaurante ‘El Mentidero de la Villa’, situado justo frente a la administración. Compró quince décimos para sus cuarenta empleados, “gente muy joven y de todas las nacionalidades, desde sudafricanos a bolivianos”, indicó, mientras diseñaba sus planes de futuro: “Invertiré en cosas nuevas para el restaurante y en cuidar de mis cinco hijos”. “También hemos vendido décimos al Instituto de Formación de la calle Almagro y a Reale Seguros”, apuntó Panizo. Hasta aquí la lista de agraciados. Para los demás siempre quedará la salud.

Y el anuncio de Navidad se hizo realidad

La administración de Zurbano que vendió 118 series del Gordo, el 13.437, regaló 20 décimos a empleados y conocidos • Ha repartido más de 470 millones de euros, muchos en el barrio

PATRICIA COSTA
centro@genteenmadrid.com

El famoso anuncio de Navidad del bar Antonio ha saltado por unos minutos de la pequeña pantalla a la calle Zurbano de Madrid. A la altura del número 26, Lino Cuervo, unos de los socios de la administración que este año ha repartido el Gordo en la capital, el número 13.437, hacía recuento este lunes de los décimos que había

regalado a empleados y conocidos. “Habré dado unos 20, entre trabajadores, porteros de la finca, el banco, el bar de la esquina.... Es una tradición”, explicaba titubeante. Uno de esos afortunados ha sido Ángel, repartidor y amigo: “Tengo que asumirlo todavía. La cosa estaba realmente mal este año”, reconocía entre el tumulto de periodistas y afortunados.

También recibieron este impresionante aguinaldo María Jo-

El primer premio más tardío desde 1990

Hasta Zurbano se desplazaron también Antonio Hita y Manoli Huertas, desde Ciudad de los Ángeles, con sus cinco décimos en el bolsillo y veinte entre toda la familia. Dotado con 4.000.000 euros a la serie, el Gordo se vendió en otras dos administraciones de la capital: el número 56 de la Gran Vía, y el 19 de General Millán Astray. Ismael Rastrelli y Janna Flores cantaron el número a las 13 horas, convirtiéndolo así en el más tardío desde 1990. El premio recayó, aparte, en Cádiz, Murcia, Valencia, Albacete, Cáceres, A Coruña, La Rioja, Las Palmas, León, Lugo y Murcia.

Probablemente el título resulte simple, pero es lo que realmente les quiero desear, una muy Feliz Navidad, acompañados de sus seres queridos, porque en realidad, compartir es lo más importante de estas fechas. No hay nada mejor que una cena de Nochebuena rodeado del amor de padres, hermanos, pareja o hijos. Si, además, se puede disfrutar del amor de los abuelos, no será fácil encontrar noche del 24 de diciembre más perfecta. Tampoco existe nada tan bonito como las miradas de cariño que se intercambian minutos antes de que el reloj de la Puerta del

OPINIÓN

Feliz Navidad

MAMEN CRESPO REDACTORA JEFE

Sol dé las doce campanadas y estrene el Año Nuevo. Es emocionante ver pasar, en presencia de las personas que más quieres, las imágenes (buenas y no tan buenas) de un año que segundos después formará parte de la historia. Y qué decir de las caras de ilusión que llenan las calles en la tarde del 5 de ene-



ro. Y no me refiero sólo a las de los niños, sino a los de todos los que aún creemos en la magia de los Reyes Magos. Un año más, en medio del ruido, alzaré la voz para conseguir una mirada de Melchor, mi preferido. No voy a negar que también me encantará que me deje en casa todo lo que le haya

pedido, pero nada de eso me haría feliz, y estoy segura de que a ustedes tampoco, si no tenemos con quien compartirlo. Les animo a disfrutar con la mejor compañía de la gran oferta de ocio que tiene en marcha la capital. Déjense llevar por la magia de estos días sobre las ruedas del Navibús, el autocar que el Ayuntamiento de Madrid ha puesto en marcha para disfrutar de la Navidad de la ciudad, entre ellas las creaciones, en forma de luz, de los grandes diseñadores del país. Entre sonrisas y luces, conseguirán una Feliz Navidad.

GENTEDIGITAL.ES/COMUNIDAD/MAMEN

EDITA: GENTE EN MADRID, S.L.

REDACCIÓN: ATOCHA, 16 · 2A PLANTA · 28012, MADRID

TELÉFONO: 91 369 77 88

E-MAIL: INFO@GENTEENMADRID.COM · COMERCIAL@GENTEENMADRID.COM

Gente
madrid

GERENTE: FERNANDO IBÁÑEZ

REDACTORA JEFE: MAMEN CRESPO

JEFE DE FOTOGRAFÍA: CHEMA MARTÍNEZ

JEFE DE MAQUETACIÓN: CARLOS ZUGASTI

EDICIONES SUR: JAIME DOMÍNGUEZ

EDICIONES MADRID: PATRICIA COSTA

DEPORTES: FRANCISCO QUIRÓS

DIRECTORA DE GRANDES CUENTAS: AMPARO LLUCH

JEFE DE MARKETING: RAFAEL VARA

COORDINADORA DE PUBLICIDAD: ANA SÁNCHEZ

EL PERIÓDICO GENTE NO SE RESPONSABILIZA NI SE IDENTIFICA CON LAS OPINIONES QUE SUS LECTORES Y COLABORADORES EXPONGAN EN SUS CARTAS Y ARTÍCULOS.



EN NAVIDAD
HAY MÁS MADRID
EN METRO
DE MADRID





Una lotera de Alcobendas muestra el número GENTE

LOS USUARIOS CONTINÚAN PREFERIENDO VENTANILLA

Un segundo, un cuarto y un quinto se quedan en el Norte mediante la venta por terminal

SANDRA BRAVO

Una pizca de ilusión y de suerte se ha dejado caer por la zona Norte. Al contrario que el año anterior, en esta ocasión, se han repartido un segundo premio en San Sebastián de los Reyes, Torrejón de Ardoz y San Fernando de Henares, un cuarto premio en Alcobendas y un quinto en Tres Cantos. En todos los casos, ha sido vendido por terminal electrónico, lo que ha impedido a los loteros conocer el importe repartido.

A las 12:28 horas los niños Maguette Fall y John David Andía cantaban el segundo premio, el número 92.845 que ha repartido 1.250.000 euros a la serie y 125.000 euros al décimo. En ese momento, Miriam Gómez, lotera de la administración de la avenida de la Independencia, 20, de Sanse, no se creía que su establecimiento estuviese entre los afortunados. "Han tenido que bajar unos compañeros del banco de aquí de al lado para decírmelo y hasta que no han llegado las cámaras no era consciente. Es una

alegría poder compartirlo con los ganadores", ha explicado mientras sujetaba una botella de cava, "por si se acercan". Lo mismo ocurría en la administración de Lotería de la calle Salamanca, en San Fernando, abierta desde 1975 y apostando desde estos últimos años por la venta vía terminal. "Este sistema está muy bien, aunque cuesta convencer a los clientes", ha indicado su lotera, María.

Por otro lado, también resultaban premiadas la administración de la calle Isabel Rosillo, 10 (Alcobendas) con el número 67.009 y el Centro Comercial Ciudad Tres Cantos, con el 60.090, correspondientes al Cuarto (20.000 euros al décimo) y Quinto Premio (6.000 al décimo) de este Sorteo Extraordinario.

MÁS PREMIOS

Otras localidades en las que también ha tocado parte de esta suerte han sido Villamanta, Ciempozuelos, Majadahonda, (Segundo Premio), Algete y Velilla de San Antonio (Quinto Premio).

El 13.437, un 'Gordo' caído del cielo en la Gran Vía madrileña

El primer premio también pasó por los barrios de Las Águilas y Aluche

M. HERNÁNDEZ / J. VELASCO
@gentedigital

El número 13.437 ha resultado agraciado con el Gordo, el primer premio del sorteo Extraordinario de la Lotería de Navidad, proporcionado con 4.000.000 de euros a la serie. El número se ha vendido en tres administraciones de la ciudad de Madrid, y entre las afortunadas se encuentra Rialto, un pequeño quiosco situado frente al número 56 de la Gran Vía. La administración número 15 de Madrid ha vendido en ventanilla dos billetes del 13.437, la cuarta parte para un abonado fijo de este establecimiento.

La empleada del establecimiento, Charo Ricoy, quien lleva tan solo cuatro años trabajando en el quiosco, ha dedicado el premio con muchísimo cariño y recuerdo a María Consuelo Bermejo Alonso, quien era titular de esta administración, fallecida el pasado mes de febrero. "No me lo puedo creer, llevo toda la mañana nerviosísima porque lo presentía, creía que María Consuelo nos iba a ayudar en este momento", ha declarado Charo. Cinco de los veinte décimos vendidos en este quiosco han sido comprados por un abonado fijo, quien prefiere mantenerse anónimo.

OTRO GRAN PELLIZCO

En otro punto de Madrid, la administración número 336, conocida como 'El Monstruo', ha vuelto a traer la suerte a los vecinos del distrito de Latina, en concreto a los barrios de Las Águilas y Aluche. Cuatro años después de que vendiera 10 décimos del 79.250, en 2014, este 22 de diciembre ha repartido otros 10 del número 13.437, el Gordo, y alrededor de



Dueñas del quiosco de Gran Vía CHEMA MARTÍNEZ/GENTE

La fortuna, también en Ciudad Lineal

De menor cuantía ha sido el 'pellizco' que ha caído en la administración situada en la calle de Emilio Ferrari, 27, en pleno barrio de Pueblo Nuevo, en Ciudad Lineal. En concreto, su propietario, Marcos Maza, explica que ha vendido por ventanilla dos billetes del 67.924 (uno de los ocho quintos) y que ha repartido 120.000 euros. "Los hemos vendido de forma individual, así que creo que este dinero está muy repartido", reconoce.

cuatro millones de euros. "Hace cuatro años sí sabíamos a quién se lo habíamos vendido, porque se los llevó una misma persona para distribuirlos entre su familia. Ahora, en cambio, no lo sabemos y pensamos que la gente lo ha comprado por ventanilla, así que estará muy repartido", explica a GENTE Sergio Galindo, que regenta junto a su padre Félix esta administración situada en el número 19 de la calle del General Millán Astray y que está abierta desde 1982. "Hay quien se tira toda la vida esperando repartir un premio y nosotros en apenas cuatro hemos dado dos. Estamos supercontentos y muy satisfechos", resume.

Doña Manolita reparte menos premios que en años anteriores

F. QUIRÓS

Es uno de los sitios de referencia dentro de la capital a la hora de comprar un décimo para este sorteo de Navidad pero, en esta ocasión, la suerte fue más esquiva de lo habitual con la administración de Doña Manolita. El establecimiento 'sólo' ha vendido este año

décimos de cuatro premios, dos cuartos y otros dos quintos.

Sobre las 10:30 de la mañana salía uno de los premios más madrugadores, el 7.617, agraciado con 200.000 euros a la serie. El número estuvo muy repartido, llegando a provincias de varios puntos de la península, incluyendo



Imagen este establecimiento GENTE

seis de la capital, entre ellos la administración de Doña Manolita. Con la misma cuantía, 20.000 euros al décimo, el otro cuarto premio fue a parar al 67.009.

También estuvieron muy repartidos los dos quintos premios en los que, aunque sólo fuese en una pequeña parte, dejó su sello la administración madrileña. En este ocasión los agraciados fueron el 60.090 y el 52.028. En ambos casos, los ganadores recaudarán 6.000 euros por cada décimo.

Coca-Cola

**Haz
feliz
a alguien**



Coca-Cola, Coca-Cola Light, Coca-Cola Zero y la botella Contour son marcas registradas de The Coca-Cola Company.

#hazfelizaalguien



EN LA ADMINISTRACIÓN número 493, situada en la primera planta del intercambiador de Avenida de América, Víctor y José celebran con cava el segundo premio, que se ha vendido en su local. Para ambos, "es nuestro día de fama, al menos hasta que

repartamos el 'Gordo'", contaban a GENTE. Desde Loterías y Apuestas del Estado, les enviaron las camisetas que reflejaban la buena noticia. Entre tanto, la administración 458, situada en la estación de Atocha, mostraba con orgullo el cartelón de uno



de los quintos premios, el primero cantado en la mañana del sorteo y también el primero concedido por este local desde el 2007. La alegría también se apoderaba de la administración de Méndez Álvaro, que otorgó otro quinto premio entre sus viajeros.

FOTOS: RAFA HERRERO Y JOAQUÍN DE LA CÁMARA/GENTE

Los premios viajan desde Madrid

En una administración de Lotería del intercambiador de Avenida de América se repartió el segundo premio • En Atocha y en Méndez Álvaro recayeron dos quintos

ANA BALLESTEROS / GONZALO MARTÍN
@gentedigital

El intercambiador de Avenida de América, Atocha y la Estación Sur de Autobuses de Méndez Álvaro han repartido la suerte por toda España.

En el primero de los puntos, la administración número 493, se vendieron 60 series del 92.845, agraciado con el segundo premio del Sorteo Extraordinario de Navidad, es decir, cada una de ellas ganadora de 1.250.000 euros. Huele a cava y el suelo del local en el que Víctor y José han repartido el premio está pegajoso. Para los loteros, "es una alegría muy

grande repartirlo, es como si te hubiera tocado a ti", explican. Ambos vestían el día 22 con una camiseta blanca en la que se leía '2º premio vendido aquí, y contaban que "40 billetes se han vendido en ventanilla y los otros 20 los compró un cliente de Extremadura". Además, tenían noticia de que su suerte había llegado a Ávila, Segovia y Asturias, desde donde varias personas les llamaron para

"Para el lotero es una alegría muy grande repartirlo, es como si te hubiera tocado a ti"

asegurarse de que eran ganadores de parte de los 75 millones de euros que repartió la administración en total.

ÍNTEGRO EN ATOCHA

Por otra parte, el premio más madrugador del sorteo recayó íntegramente en la administración 458, situada en la zona del AVE de la estación de Atocha. El número ganador del primer quinto premio fue el 46.984, dotado con 60.000 euros a la serie, lo que supone una cantidad total de en torno a 8 millones de euros de los 2.240 millones que repartía el Sorteo de Navidad este año. Según el propietario de la administración,

Francisco Javier García Moya, muchos de estos décimos premiados "han salido de Madrid" dada la cantidad de viajeros que pasaron por la estación y adquirieron este número, por lo que se "habrá repartido por toda España". El resto fueron comprados por varias empresas y por algunos trabajadores de Atocha, siendo 30 las series devueltas. Para Francisco Javier, "ha sido un gran motivo

"Que los afortunados lo disfruten en un momento en el que tanta falta hace"

de alegría" y espera que todos aquellos afortunados disfruten de su premio "en un momento para España en el que tanta falta hace el dinero extra". Además, esta administración no daba un premio relevante desde 2007 y "nunca en Navidad", comentó el lotero, por lo que "era el que nos faltaba".

ESTACIÓN DE MÉNDEZ ÁLVARO

El sexto quinto premio también recayó en un popular punto de transporte, la Estación Sur de Autobuses de Méndez Álvaro. El número agraciado fue el 67.924, igualmente dotado con 60.000 euros a la serie. El premio, al que hubo que esperar hasta el séptimo alambre de la octava tabla, sobre las 12:25 horas, recayó también en Algete y en Alcorcón. Además, dicho número se vendió en Lugo, Barcelona, Segovia, Valencia, Murcia, Ourense, Asturias, Cádiz, Castellón, Guadalajara, Islas Baleares, Pontevedra, Toledo y Valencia.

ALCORCÓN Y GETAFE LAS ÚNICAS CON UN QUINTO Y UN CUARTO RESPECTIVAMENTE

La suerte se olvida del Sur de la región

C.E.A

El Sur de Madrid es, tradicionalmente, una de las zonas que más premios otorga en la Lotería de Navidad, aunque este año la suerte ha pasado de largo en la mayor parte de los municipios. Algo que contrasta con la alegría vivida en 2013, cuando Parla, Pinto, Geta-

fe, Fuenlabrada y Alcorcón recibieron su pequeño pellizco de euros. Mientras, la administración número 8 de Leganés repartió el mismo año 356 millones de euros con el primer premio gracias a las 89 series vendidas. Era la primera vez que los loteros repartían el Gordo de la Navidad. En esta oca-

sión, sólo Getafe, que ha vendido en máquina un décimo del cuarto más madrugador con el número 7.617, o la administración nº 18 de Alcorcón, con un quinto premio para el número 67.924, han dado suerte a sus vecinos. Para Móstoles y Valdemoro es su segundo año seguido sin premio.



Celebración del Gordo de Navidad 2013 en Leganés R.HERRERO/GENTE



SÍGUENOS EN



SILVIA,
MADRID.
DISEÑADORA
DE MODA.

SI TIENES UN SUEÑO, #HAZLO REALIDAD

Si tienes una idea de negocio, te facilitamos formación, asesoramiento para diseñarlo, locales con alquileres ventajosos y acceso a financiación. Si ya tienes una empresa, te ayudamos a consolidarla y a ampliar tu equipo. Y si buscas una oportunidad profesional, infórmate de nuestros cursos. Plan de empleo de la Comunidad de Madrid.

www.emprendelo.es



La Casa Regional de Castilla y León se mudará a un local de Lyma

El Ayuntamiento de Getafe y la institución llegan a un acuerdo tras pasar por los tribunales

JUSTICIA

CRISTINA RODRIGO
@crisrodrigo83

El Ayuntamiento de Getafe y la Casa Regional de Castilla y León han llegado finalmente a un acuerdo. El local municipal de Lyma, situado en la avenida Teresa de Calcuta, 8, será el nuevo centro de reunión de los socios de esta institución, que a día de hoy comparten instalaciones con el centro cívico de Getafe Norte en la calle de Rigoberta Menchú. Un privilegio concedido por el anterior gobierno socialista, con Pedro Castro a la cabeza, que ha dado por finalizado el actual mandatario, Juan Soler, para construir en su lugar una sala de lectura bajo el nombre 'Adolfo Suárez'. Así, a partir del 31 de diciembre, la Casa Regional de Castilla y León tendrá que abandonar la que ha sido su sede para trasladarse a este otro local en el mismo barrio.

Sin embargo, llegar hasta aquí no ha sido fácil. El presidente castellano leonés, Carlos Martínez, denunció al Consistorio en los tribunales la semana pasada, para defender su causa, pero el Juzgado de lo Contencioso Administrativo se pronunció desfavorablemente al recurso porque entendía que "prevalece el interés público antes que el interés privado de una asociación". Además, el acuerdo entre ambas partes ha dado sus frutos también tras las numerosas reuniones con la dirección de la casa regional para buscar una alternativa a su ubicación, según han manifestado fuentes municipales.

El nuevo acuerdo rubricado señala que, "considerando de in-



Lugar donde comparten espacio en la actualidad la Casa Regional de Castilla y León y el centro cívico

terés público la actividad que la Casa Regional de Castilla y León desarrolla en Getafe, se les cede de forma gratuita el uso del local de la avenida Teresa de Calcuta, número 8, a partir del 1 de enero

El Consistorio pretende construir en su lugar la biblioteca 'Adolfo Suárez'

de 2015, con una vigencia de un año prorrogable". De hecho, el Gobierno municipal ha asegurado que reconoce y valora la labor que realiza la casa regional y sus integrantes, y que desde el primer

momento se les ha ofrecido la máxima colaboración para buscar una alternativa adecuada para el desarrollo de sus actividades.

HECHOS

La Junta de Gobierno local aprobó el pasado 16 de septiembre no prorrogar la cesión de 883 metros cuadrados del centro cívico a la Casa Regional de Castilla y León, que fue acordada en 2005 por el anterior Ejecutivo municipal. Al respecto, el alcalde de Getafe, Juan Soler, ya anunció el pasado mes de junio que la idea era instalar esta biblioteca en el edificio que ocupa la Casa Regional de Castilla y León, porque en Getafe "hay muchos metros cuadrados

de casas regionales y muy pocos metros cuadrados de bibliotecas".

No obstante, el Pleno aprobó hace cinco meses una moción del PSOE, sin apoyo del PP, en la que solicitaba que la nueva biblioteca

Los socios se trasladarán a otro local, pero en el mismo barrio

que se creará en el barrio de Getafe Norte con el nombre de 'Adolfo Suárez' se situara en un local de la empresa municipal de limpiezas (Lyma) en los bajos de un edificio de viviendas.

La galería comercial de La Alhóndiga será reformada

URBANISMO

GENTE

El Ayuntamiento reformará la galería comercial Alhóndiga, que se encuentra abandonada desde hace 20 años, con una inversión de medio millón de euros, dentro del proyecto de regeneración integral de la zona cofinanciado en un 50% por la Unión Europea.

El local, que tiene una superficie de 563 metros cuadrados, está dividido en planta baja y sótano, con dos accesos por la calle Estudiantes y la calle Leganés en los bajos de un edificio residencial construido a finales de los años 60. Las actuaciones irán encaminadas a dotar a las instalaciones de nuevos espacios y servicios imprescindibles para la implantación de un vivero de oficios, compuesto por varios puestos comerciales fijos y otros adosados, junto con carros ambulantes, según consta en el proyecto. También se contempla un espacio diáfano multiusos para el desarrollo de ferias, presentaciones u otro tipo de acontecimientos, con el objetivo de ofrecer a los comerciantes un nuevo lugar de intercambio y de desarrollo para el fomento del empleo y la dinamización del barrio.

ESTADO ACTUAL

La galería de alimentación presenta un mal estado de conservación, con bastantes humedades por lo que las viguetas, dado el nivel de oxidación y fisuración observados, se encuentran en situación precaria y se aconseja su apuntalamiento hasta que se realice su sustitución o refuerzo. Además, el cerramiento actual del local a la calle está formado por carpinterías de hierro y aluminio con partes ciegas y otras vidriadas deterioradas.

El Roscón Solidario consiguió la recogida de 250 kilos de comida

NAVIDAD

GENTE

El Roscón Solidario que se repartió en la plaza de la Constitución logró la recogida de 250 kilos de alimentos no perecederos destinados a Cruz Roja Getafe, para

distribuir entre las familias con más necesidades de la ciudad.

Durante la tarde se entregó roscón y chocolate a los asistentes. Esta es una de las actividades programadas por el Ayuntamiento con motivo de la Navidad, que compartió protagonismo con la actuación del Coro Infantil.



COPE COMUNIDAD

Estar informado

MÓSTOLES

FUENLABRADA

GETAFE LEGANÉS

PARLA ALCORCÓN

101.0 FM






Somos muchos. Somos todos.

En la Comunidad de Madrid trabajan más de 45.000 profesionales para mejorar la calidad de vida de las personas y familias que más lo necesitan:

- 100.000 personas atendidas cada día.
- 62.000 plazas de atención.
- Más de 500 centros.
- 9 de cada 10 euros destinados a políticas sociales.

Ojalá nunca lo necesites, pero si ese día llega estaremos aquí para ayudarte, porque **somos todos** los que lo hacemos posible.



 Comunidad de Madrid

www.madrid.org

Infórmate en www.madrid.org o en el teléfono 012

La Navidad llega con una red de belenes, una pista de hielo y un 'trenecito'

Los más pequeños podrán disfrutar además de talleres, cuentos infantiles y de la Gran Cabalgata de Los Reyes Magos, que llegará el 5 de enero

OCIO

CRISTINA RODRIGO
@crisrodrigo83

Una extensa red de belenes repartida por todos los barrios del municipio, el Trenecito de Navidad, villancicos en la calle, talleres, una pista de hielo y una mini feria componen la programación navideña que ha preparado este año el Ayuntamiento de Getafe para el disfrute de todos los vecinos y, en especial, de los más pequeños.

Dentro de la red de belenes destacan el que se ha instalado en la plaza de la Constitución, que permanecerá expuesto hasta el 6 de enero y que ha sido realizado por la Asociación Belenista de La Alhóndiga con la dirección de Alberto Cacharro; y el Belén Bíblico levantado, como todos los años, en el patio central del Hospitalillo de San José, que se podrá visitar hasta el próximo 5 de enero. Lugar de encuentro en estas fechas para los getafenses también son los montajes situados en la catedral de Santa María Magdalena, el de la Congregación de Nuestra Señora de Los Ángeles y el del Hospital Universitario.

EN LA CALLE

Otro de los puntos claves durante estas fiestas será la plaza General Palacio y la calle Madrid, donde se



Gran Cabalgata de los Reyes Magos

Sus Majestades llegarán en helicóptero al polideportivo Juan de la Cierva, donde se encontrarán con los niños para iniciar un recorrido por las calles de Getafe montados en sus camellos y acompañados por diferentes carrozas y espectáculos de animación. A continuación, visitarán a los pequeños ingresados en el Hospital de Getafe. Finalmente, la comitiva real saldrá de la avenida Juan de Borbón a las 19 horas, pasando por la avenida de España, calle Gibraltar, avenida Juan de la Cierva y calle Madrid. Finalmente atravesarán la plaza de la Constitución.

desarrollarán un sinnúmero de actividades como 'el trenecito', que recorrerá la arteria principal con pequeños trayectos gratuitos para todos aquellos que lo deseen. Será del 22 al 31 de diciembre en horario de 11:30 a 13:30 horas y de 17:30 a 20 horas.

En este mismo lugar se encuentran diferentes casetas con venta al público de motivos y artículos navideños, en torno a las cuales se interpretarán una serie de villancicos y se desarrollarán las actuaciones de varios coros. Por su parte, la mini feria con atracciones infantiles a un euro, que incluyen un tióvivo y coches de choque, entre otros, se ha montado en la plaza de la estación de Getafe Central, donde otro de los grandes atractivos es una pista de hielo que se mantendrá hasta el 10 de enero, de 10 a 22 horas. El 27 de diciembre se entregarán invitaciones para patinar por cortesía de la compañía telefónica ONO.

El 27 de diciembre se entregarán invitaciones para patinar por cortesía de la compañía telefónica ONO.

TALLERES Y EXPOSICIONES

Además de las atracciones, los juegos o la tan esperada Cabalgata de los Reyes Magos, que transcurrirá por las calles del municipio el próximo día 5 de enero y que trae como sorpresa el circo de la magia, los más pequeños podrán disfrutar del taller abierto 'Pintura infantil' que albergará la Fábrica de Harinas. En este mismo lugar se expondrán las muestras 'Miradas de colores' o



Luces navideñas de este año en el municipio



SAN SILVESTRE La popular carrera tendrá lugar el próximo martes 31 de diciembre a las 11 horas. Los atletas recorrerán un trazado de 10 kilómetros por las calles de Getafe dentro del circuito urbano. Está organizada por la Peña Pceros, con la colaboración del Ayuntamiento.



Encuentro de bandas de música

MÚSICA El García Lorca y la catedral de La Magdalena acogen varias actuaciones

Dos conciertos de Año Nuevo para celebrar el 2015

El Teatro Federico García Lorca acogerá diferentes actuaciones musicales para celebrar el nuevo año. La primera de ellas será el concierto de la Orquesta Sinfónica, que interpretará 'De Viena a Getafe', programada para el próximo 3 de enero a las 20 horas. El precio de la entrada es de 8 euros. El viernes 9 será el turno de la gala benéfica a favor

de Cruz Roja, con la actuación del Coro Armonía a las 20 horas y un coste de 10 euros por persona. Por su parte, los conciertos de Año Nuevo se celebrarán los días 10 y 11 de mano de la Banda de Música de Getafe, a las 20 y a las 12 horas, respectivamente. En ambos casos, los 'tickets' valen 4 euros. La Catedral de La Magdalena será otro de los

puntos musicales del municipio, con algunos conciertos líricos y su propio recital de Navidad. Cabe destacar las actuaciones de los días 27 y 28 de diciembre a las 20 horas con la Orquesta Sinfónica de Getafe y los villancicos y glosas del Renacimiento español. Además, todos ellos se realizarán en la plaza exterior del santuario religioso.





'Dioramas'. La primera de ellas podrá visitarse hasta el 30 de diciembre, mientras que la segunda estará abierta hasta el 6 de enero. El centro comercial Getafe 3 también presentará una exposición con la recreación de varias escenas belenistas y el centro cultural Julián Marías en Perales del Río hará lo propio con 'Nació en el Sur', donde la Fundación Pueblos Hermanos mostrará 80 belenes artesanales del mundo hasta el próximo 17 de enero.

EN LOS BARRIOS

La programación navideña se extiende este año a todos los rincones de Getafe. Así, por ejemplo, en el barrio de La Alhóndiga el Belén tradicional y 'El árbol de las flores', elaborado por los voluntarios y colectivos del centro cívico, son dos de los atractivos de estas fiestas.

En El Bercial habrá actividades infantiles, como talleres de animación con hinchables, que se llevarán a cabo los días 3 y 4 de enero. Además, los vecinos de la zona contarán con su propio 'trenecito' de Navidad y con una recogida de alimentos a favor de Cáritas parroquial. Por su parte, en Juan de la Cierva, el sábado 3 de enero se producirá la gran recepción de car-

tas por parte de Sus Majestades Los Reyes Magos de Oriente a partir de las 17:30 horas. Otro de sus días claves, será este 27 de diciembre, con el concurso 'Buscando una estrella'.

En Getafe Norte, estos días habrá diferentes talleres infantiles como 'Caricaturas navideñas' o 'Cantajuego. Cantar y bailar', además de las visitas de Papá Noel y Los Reyes Magos al centro comercial Bulevar. Por último, los barrios de Cerro Buenavista y Perales del Río también se suman a la Na-

Este año, el centro cívico de La Alhóndiga acogerá 'El árbol de las flores'

vidad con diferentes propuestas. En el primero se desarrollarán diferentes talleres infantiles como 'Cotillón para Nochevieja y diferentes adornos para el árbol Navidad' o 'Marionetas de los Reyes Magos'. Ambos en el centro comercial Getafe 3. En Perales, el primer mercadillo artesano de Navidad 'Buzón de los deseos', un espectáculo de títeres y el Mago Mau y sus amigos, harán las delicias de los más pequeños en estas fechas.

AGENDA CUENTOS DE NAVIDAD

'Algo más que magia'

23 de diciembre 18 horas

El mago Josemi de Agueda se subirá al escenario del Lorca para presentar su espectáculo en el que interactuá con el público. Para todas las edades.

Precio: 6 euros.

'Christmas Magic Buble Show'

26 de diciembre 18 y 20 horas

Espectáculo de magia en inglés lleno de pompas. El primer pase es para niños a partir de 2 de años y el segundo a partir de 7.

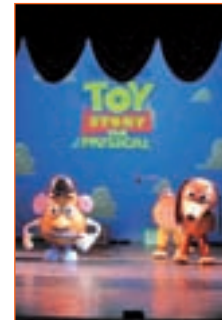
Precio: 7 euros

'Pinocchio'

27 de diciembre 18 horas

Historia de fantasía donde la danza convive con la tecnología. Para niños a partir de 6 años.

Precio: 7 euros



Toy Story, el musica

'La Banda de Mireia'

27 de diciembre 18 horas

Se trata de 14 temas musicales acompañados por una narración que ayudan al desarrollo de la ficción. Para niños de 2 a 10 años.

Precio: 7 euros

'Pies'

29 de diciembre 18 horas

Mezcla de danza y de 'clown', desde un punto de vista muy innovador y vi-

sual. Para niños de edades entre 1 y 6 años.

Precio: 6 euros

'Burbujas de papel'

30 de diciembre 18 horas

Elegido mejor espectáculo familiar 2014 en la Feria de Teatro de Castilla León. Danza, música en directo y multimedia. Para niños de 3 a 10 años.

Precio: 7 euros

'1,2,3... Góspel'

2 de enero · 18 horas

Clown, góspel, magia, circo de pulgas y música en directo. Niños a partir de 3 euros.

Precio: 6 euros.

'The toy story el musical'

4 de enero 12 y 18 horas

Espectáculo infantil que recrea las aventuras de la película de Pixar. Destinado a un público familiar

Precio: 10 euros.

AYUNTAMIENTO DE GETAFE 2014 2015

Getafe Qué Navidad!

y mucha más programación getafe.es

Música

CATEDRAL SANTA MARÍA MAGDALENA
Plaza de la Magdalena

Sábado 20 de diciembre, 20:00 horas
CONCIERTO DE NAVIDAD
Coral Polifónica de Getafe

Domingo 21 de diciembre, 20:00 horas
RECITAL LÍRICO DE NAVIDAD
Graciela Armendáriz y Lela Casariego

Sábado 27 de diciembre, 20:00 horas
CONCIERTO LÍRICO DE NAVIDAD
Orquesta Sinfónica Ciudad de Getafe
Soprano Elvira Padino y barítono Alberto Arrabal

Domingo 28 de diciembre, 20:00 horas
GLORIOSA DOMINA, VILLANCICOS Y GLOSAS DEL RENACIMIENTO ESPAÑOL

TEATRO GARCÍA LORCA
Calle Ramón y Cajal, 27

Sábado 3 de enero, 20:00 horas
DE VIENA A GETAFE. CONCIERTO DE AÑO NUEVO
Orquesta Sinfónica Ciudad de Getafe

Sábado 10 de enero, 20:00 horas, y domingo 11 de enero, 12:00 horas
CONCIERTO DE AÑO NUEVO
Banda de Música de Getafe

Red de Belenes

BELÉN MUNICIPAL
Plaza de la Constitución
12 de diciembre - 6 de enero

BELÉN VIVIENTE
Viernes 19 y sábado 20 de diciembre, de 18:00 a 20:00 horas
Plaza de la Catedral de la Magdalena

Navidad en la calle
getafe.es

Comunicación Ayuntamiento de Getafe, Diciembre 2014



Las ventas de abetos este año han superado las expectativas en la Escuela de Ingenieros de Montes

REPORTAJE UN ÁRBOL DIFERENTE POR NAVIDAD

Los ingenieros de la Escuela de Montes han vendido cerca de mil ejemplares • El objetivo de la iniciativa es concienciar sobre la tala y apostar por la sostenibilidad y el medio ambiente

Un abeto natural para decorar la casa

JAVIER SÁNCHEZ ORTIZ DE URBINA
@javisanchez3

Por estas fechas, ¿quién no tiene puesto ya el árbol de Navidad en el salón de casa?. No se sorprendan si estas navidades acuden a casa de un familiar y se encuentran con un abeto natural en vez de con uno de plástico, y es que, este año los alumnos de la Escuela de Ingenieros de Montes de la Universidad Politécnica de Madrid han vendido cerca de mil abetos naturales. Un éxito sin precedentes, que ha hecho que la venta, que comenzó en noviembre, se haya tenido que acabar antes de lo previsto.

Desde hace 55 años, los alumnos de Montes llevan vendiendo abetos para adornar las viviendas de los madrileños pero de una forma más original, y sobre todo, respetuosa con el medio ambiente. “Cuando comenzó esto, el objetivo es que se abandonara la tala que se producía en estos meses”, cuenta Alejandro Rufas, uno de los alumnos encargados de estas ventas. A día de hoy, “además de seguir pretendiendo ese objetivo buscamos que la gente se conciencie para poner un árbol natural en vez de uno de plástico”, dice Alejandro. Los abetos, que proceden de viveros sostenibles, se venden en una maceta con todas sus

raíces para que así, “cuando acaben las fiestas, la gente pueda devolverlo”, apunta este alumno.

DE VUELTA AL MEDIO

La vuelta a la naturaleza de estos abetos es una parte fundamental de todo este proceso. Para hacer esa devolución, “se puede llamar al 010, desde Madrid Capital, y el Ayuntamiento los recoge para replantarlos en parques, o bien, se

Los abetos proceden de viveros sostenibles y se venden con las raíces

pueden llevar a viveros como de los que proceden”, dice Alejandro.

Las ventas este año parece que han ido “más que bien”, según cuentan estos alumnos. En total, ellos compraron unos mil abetos, y se han vendido todos. “Nosotros teníamos la venta puesta hasta el día 23, pero tuvimos que dejarlo porque ya no nos quedaban más”.

Estas buenas cifras, no sólo le servirán a estos estudiantes para financiar su viaje de fin de carrera, también aseguran que han notado que la gente, “desde hace tres años se está implicando mucho más en el cuidado y respeto por el medio ambiente”, alega orgulloso Alejandro Rufas.

OPINIÓN

Un gimnasio en el metro

ÁNGEL DEL RÍO
CRONISTA DE LA VILLA



Un metro escaso, puede ser 97 centímetros como valor métrico. Algo parecido, por escaso, era el Metro de Madrid en la década de los 60-70. Muy exiguo para la demanda, lo que obligaba a viajar como sardinas en lata, muy juntitos. Lo positivo de tales estrecheces, es que se podía hacer gimnasia en los vagones: paralelas, o cómo agarrarse fuerte a las barras, con el fin de protegerse de frenazos y empujones; contorsionismo, para poder adaptarse a posiciones imposibles; pesas, para levantar y mantener a pulso bolsos y paquetes, y aislarlos de los bajos fondos poblados de arramblistas; y sauna, sudores en invierno por las aperturas, y también en el estío madrileño, por la ausencia de aire acondicionado. Ahora va a haber un gimnasio de verdad en una estación, concretamente en la de Nuevos Ministerios. Y publicidad en los túneles, para que la oscuridad sea susceptible de explotación comercial, y los recorridos se nos hagan más amenos. El Metro de Madrid se moderniza, no sólo en el aspecto tecnológico y de confort, sino en dotaciones y equipamientos en los vestíbulos de las estaciones, lo que le convierte en una referencia para otras ciudades del mundo, en un modelo que ya ha sido copiado en otras grandes urbes, con gimnasio a un “metro” del viajero.

SE SUMAN LOS CENTROS VIRGEN DE LA POVEDA Y LA FUENFRÍA

Aumentan los hospitales digitales

GENTE

La Comunidad de Madrid ha aprobado destinar 29,7 millones de euros para mantener las aplicaciones informáticas utilizadas en los 17 hospitales públicos digitalizados de la región y las de la Unidad Central de Radiodiagnóstico (UCR).

Este nuevo contrato cubrirá, durante cuatro años, los servicios de soporte y mantenimiento de las aplicaciones informáticas de los hospitales digitalizados, según informó el consejero de Presidencia, Justicia y portavoz del Gobier-

no regional, Salvador Victoria. Se trata de los Hospitales del Henares, Infanta Sofía, Infanta Leonor, Infanta Cristina, Tajo, Sureste, Puerta de Hierro-Majadahonda, Virgen de la Torre, El Escorial, Guadarrama, Fuenlabrada, Fundación Alcorcón, José Germain, Rodríguez Lafora y Móstoles, incluidos en el anterior contrato, al que se suman los hospitales Virgen de la Poveda y la Fuenfría, que se han incorporado recientemente a la Historia Clínica Electrónica. En el ya citado contrato se incluye también el manteni-

miento de los sistemas de radiodiagnóstico de la plataforma centralizada de Imagen Radiológica Digital.

16 HOSPITALES Y 2 CENTROS

En total, son 14 los hospitales que cuentan con este sistema, incluidos el Virgen de la Poveda y La Fuenfría, recientemente incorporados, y la futura adhesión prevista de los centros Príncipe de Asturias y Central de la Cruz Roja, San José y Santa Adela.

Con estos, el anillo radiológico sumará 16 hospitales y 2 centros



Hospital de la Fuenfría

de especialidades. Este nuevo contrato contempla, además, la creación del ‘Centro Digital de Imagen Diagnóstica’, para integrar los sistemas actuales de informa-

ción sanitaria con fuentes de imágenes médicas en formato No-DICOM, unificando así el almacenamiento de imagen en un solo sistema de información.



La Comunidad invita a proteger los hogares con sencillas medidas

La mayor parte de los incidentes ocurren entre las personas mayores

GENTE
@gentedigital

La Comunidad ha iniciado la campaña 'Este invierno protege tu hogar'. Se impartirán charlas en diez centros de mayores para difundir esta iniciativa, ya que dicho colectivo representa más de la mitad de las víctimas mortales por incendios. Así, el portavoz del Gobierno regional, Salvador Victoria, acompañado por el viceconsejero de Asuntos Sociales, Carlos Izquierdo, acudió a un encuentro informativo que representantes de los bomberos mantuvieron en uno de dichos centros en Tres Cantos, con el fin de dar consejos y de poner en práctica sencillas pero eficaces medidas de seguridad.

"Ponemos en marcha este programa para concienciar a los ciudadanos de que la mayor parte de los incidentes graves en viviendas y en lugares habitados, como en



Durante la visita informativa

centros de trabajo, residencias o centros lúdicos, podrían evitarse con sencillas medidas de protección", explicó Izquierdo.

La precaución en el uso de velas, tabaco, gas en las casas o decoraciones navideñas, son algunos

de los consejos que se explicarán a través de actividades para lograr, por una parte, una toma de conciencia de los riesgos domésticos y, por otra, enseñar en la práctica de medidas que se han de adoptar para evitarlos o para saber cómo actuar si se producen.

550 INCENDIOS EN 2014

También se hará una demostración de cómo han de ser utilizados los extintores, así como una charla sobre las clases que existen de los mismos, tiempos de caducidad y necesidad de renovación o tipos de incendios en los que hay que usarlos. Y es que, en lo que va de año, los Bomberos han atendido 550 incendios en diferentes tipos de viviendas, mientras que durante todo el 2013 la cifra ascendió a 679, lo que arroja una media aproximada de casi dos incendios de vivienda diarios durante todos y cada uno de los días del año.

CONCLUSIONES DEL INFORME PSIQUIÁTRICO

El presunto pederasta padece un trastorno de personalidad

GENTE

Un informe psiquiátrico forense del Juzgado de Instrucción número 2 de Madrid ha determinado que el presunto pederasta de Ciudad Lineal, Antonio Ortiz, padece un trastorno mixto de personalidad con rasgos disociales y narcisistas. Se trata de una de las conclusiones del informe realizado a instancias del juez de Instrucción número 2 de Madrid, Arturo Zamarriego. El texto concluye que Antonio Ortiz presenta un bajo nivel de empatía y tendencia a la manipulación con baja tolerancia a la frustración.



Antonio O.

EVITAR UNA EXIMENTE

Además, subraya su incapacidad para sentir culpa y de aprender de la experiencia, "un sentimiento elevado de él mismo y con dificultad para asumir responsabilidades situándose en posición de víctima con tendencia a externalizar el origen de sus conflictos". Asimismo, destaca que no padece

ningún trastorno de tipo psiquiátrico que afecte a su capacidad de conocer las conductas ilícitas ni afecto a su voluntad de para actuar conforme a dicha capacidad de entendimiento. El informe es clave para evitar que el presunto pederasta pudiera beneficiarse de una eximente por trastorno.

CAMPAÑA DE PROMOCIÓN Y DINAMIZACIÓN DEL COMERCIO Y LA HOSTELERÍA



**Qué Gente!
Qué Getafe!**

**DICIEMBRE
2014**

**PROYECTO DE
APOYO AL COMERCIO EN**

La Alhóndiga

*Compra en La Alhóndiga
Vive La Alhóndiga*

síguenos   

**2ª CAMPAÑA
Navidad**







AYUNTAMIENTO DE
GETAFE



GISA
GETAFE INICIATIVAS



URBANA
GETAFE



Unión Europea
Fondo Europeo de Desarrollo Regional
"Creando Empleo y Mejorando la Calidad de Vida"

Comunicación Ayuntamiento de Getafe. Diciembre 2014.N

Programa cofinanciado por el Fondo Europeo de Desarrollo Regional (FEDER) dentro del Programa Operativo de la Comunidad de Madrid 2007-2013

REPORTAJE BANCO DE ALIMENTOS

Un total de 16.349 voluntarios han participado en la Gran Recogida y Clasificación en la Comunidad de Madrid

“Un millón de gracias a todos por vuestra generosidad”



Almacén del Banco de Alimentos en Getafe PAULI/GENTE

CRISTINA RODRIGO
@crisrodrigo83

Nueve de la mañana. Las puertas del almacén se abren. Los primeros voluntarios van apareciendo. Dentro palés apilados con kilos de alimentos que esperan ser clasificados. José Manuel Huertas, un militar jubilado, va recibiendo a todas esas personas que desinteresadamente regalarán unas horas de su tiempo para ayudar a los que más lo necesitan. “Sin vosotros esto no sería posible. Estamos desorbitados por la gran recogida que hemos realizado este año en el Banco de Alimentos. Más de 2 millones y medio de kilos. Comenzaremos, por tanto, lo que denominamos clasificación de choque”. Tras su palabras y unas cuantas indicaciones, la veintena de voluntarios que trabaja en una de las naves alquiladas para la ocasión en el Polígono de Los Olivos de Getafe, comienza a trabajar. En sus caras, la ilusión de saber que el esfuerzo merecerá la pena.

TAREAS

Queda una larga jornada por delante. Unos montarán cajas, otros clasificarán los alimentos por grupos de 5 kilos (pasta, arroz, legumbres, lentejas, conservas, harina, azúcar, sal, potitos), otros irán rellenando palés con la comida ya seleccionada y separada... También están los carretilleros, los que pesan y los que etiquetan. Entre ellos, farmacéuticos, jubilados, autónomos, estudiantes... “Nosotros venimos todos de la misma empresa. Nuestro jefe nos ha dado la mañana libre para poder estar aquí ayudando”, comenta una de las voluntarias que trabaja en una pequeña consultoría. Como ellos, Ana, una ama de casa, que acompañada por su hija, ha decidido colaborar. “Es la primera vez que vengo, la verdad. Estoy alucinada con la gran donación que ha hecho la gente. Aquí no paran de entrar kilos y kilos de alimentos. No damos a basto. Es increíble la

gran labor que desarrolla el Banco de Alimentos”.

Cuatro horas sin parar por fin dan sus frutos. En una mañana se han logrado clasificar 15.000 kilos de alimentos. Una cifra que se sumará a las cantidades que se hayan conseguido almacenar al mismo tiempo en San Fernando, Alcalá de Henares y Alcorcón, donde los voluntarios han trabajado simultáneamente.

EN CIFRAS

Desde que comenzara la campaña, 16.349 voluntarios han participado, incluso fines de semana y días festivos, en la gran recogida y clasificación del Banco de Alimentos, que ya ha empezado también la distribución. “El reparto ya está en marcha. Las entida-

El Banco de Alimentos cuenta con cuatro almacenes en la Comunidad de Madrid

Los voluntarios trabajan incluso los fines de semana y días festivos

des y las parroquias han comenzado a recibir la mercancía, que luego darán a la gente de a pie que lo necesite, sin ningún tipo de condicionamiento político ni religioso”, comenta el coordinador, José Manuel Huertas, quien se siente entusiasmado porque se han conseguido batir todos los récords, tanto de participación como de donación.

Según los datos de 2013, el año pasado el banco distribuyó 13 millones de kilos de alimentos, asistió a 100.000 personas a través de 500 entidades benéficas, y el promedio de kilos distribuidos diariamente fue de 50.000. En esta campaña se contó con 16.000 voluntarios. “Un millón de gracias por vuestra generosidad”, concluye Huertas.

OPINIÓN

Hambre y semántica

NINO OLMEDA
PERIODISTA



Las consecuencias de la crisis sobre los ciudadanos más vulnerables social y económicamente son claras. El paro llega poco a poco a los hogares y muchas familias, desahuciadas, se quedan sin ingresos. Las prestaciones sociales no pasan por estos domicilios. Los problemas empiezan a la hora de pagar los libros de los niños y llenar la cesta de la compra se convierte en algo agotador. Con el escaso dinero del monedero se hace imposible hacer milagros. Dice Mariano Rajoy que la crisis es cosa del pasado pero la mayoría de los ciudadanos viven un presente sin oler la recuperación de los datos macroeconómicos. De pronto surgen las dudas. ¿Pasan hambre muchas familias? El diccionario dice que hambre es ‘gana y necesidad de comer’ y ‘escasez de alimentos básicos’. Los socialistas madrileños pidieron al presidente de la Comunidad de Madrid la apertura de los comedores escolares en Navidad y el mandatario respondió con unas palabras carentes de sensibilidad social en las que dijo que en Madrid no hay malnutrición y sí existe riesgo de obesidad. Se enredaron en debates sobre el significado de las palabras desnutrición y malnutrición para no hablar de lo necesario. Cuando un problema real se aborda desde la semántica, las soluciones son irrelevantes. Abrir los comedores escolares ayudará, sin duda, a muchas familia que no pueden ofrecer a sus hijos tres comidas al día que pueden contribuir a una buena alimentación tan necesaria para su salud física y psíquica y su desarrollo vital sin carencias innecesarias.

ACTUALMENTE SE BENEFICIAN 5.281 ALUMNOS

La Comunidad duplica las becas de FP

GENTE

El presidente de la Comunidad de Madrid, Ignacio González, acompañado de la consejera de Educación, Lucía Figar, entregó el pasado miércoles las becas de Formación Profesional de Grado Superior que concede el Gobierno autonómico a los 150 alumnos

beneficiarios de dichas ayudas que cursan sus estudios en la Escuela Superior de Imagen y Sonido (CES). En esta entrega, se dio a conocer que la Comunidad ha duplicado este curso 2014/2015 el presupuesto destinado a estas becas hasta alcanzar una financiación de 22 millones de euros. Gra-

cias a esta inversión del Ejecutivo regional, un total de 5.281 alumnos madrileños, más del doble de los 2.451 que se beneficiaron el curso pasado, reciben actualmente estas ayudas para cursar Formación Profesional de Grado Superior en centros privados autorizados en la región.

Primeros alimentos de ‘M Producto Certificado’

GENTE

Lácteas del Jarama ha sido la primera empresa en etiquetar un producto con la marca de garantía ‘M Producto Certificado’. El consejero de Medio Ambiente, Borja Sarasola, visitó la semana pasada este centro, cuyo nombre ha sido el primero en recibir el la

distinción de la calidad diferenciada de sus productos, producidos, elaborados y transformados en la región. ‘M Producto Certificado’ garantizará el control riguroso de la elaboración, fomentará la cultura de la calidad, potenciará la visibilidad de los alimentos de la región y les aportará valor.





SIMPLY



La Navidad del Extra Ahorro

Ofertas válidas del 21 al 29 de diciembre de 2014.



6,90€
Kg.

Solomillo de cerdo,
al vacío



3,50€
15,91 €/Kg.

Bonito del norte
en aceite de oliva
BAHÍA AZUL,
PNE. 220 g.

ABRIMOS el 21 y 28 de DICIEMBRE

FÚTBOL TERCERA DIVISIÓN Y SEGUNDA B

El Internacional llega al descanso navideño con la vitola de líder, por delante de Navalcarnero, Puerta Bonita y Móstoles URJC • En Segunda B, el Trival Valderas continúa como colista

Alegrías y tropiezos antes del parón

FRANCISCO QUIRÓS

deportes@genteenmadrid.com

Apenas serán 15 días los que se tome de respiro el grupo VII de la Tercera División de fútbol pero, con el ecuador del campeonato a la vuelta de la esquina, parece un buen momento para hacer balance. Hasta la fecha, el Internacional de Moraleja de Enmedio se está mostrando como el equipo más fiable, liderando la clasificación tras su importante victoria (2-1) ante un Rayo Majadahonda que sigue descolgándose de la parte alta. La ventaja del primer clasificado es de dos puntos respecto al segundo clasificado, el Artístico Navalcarnero, mientras que la tercera y la cuarta plaza son para uno de los favoritos, el Puerta Bonita, y otro recién ascendido, el Móstoles URJC, respectivamente. Amenazando esas posiciones de promoción aparece un bloque de tres equipos conformado por el Alcobendas Sport, el Sanse y el Alcalá. Todos ellos cuentan con 28 puntos, uno menos que el cuarto clasificado.

EN APRIETOS

Pero esa igualdad no es exclusiva de la parte alta. En la zona más caliente de la clasificación, equipos como el Parla, el Real Madrid C o el Atlético C siguen acercándose al abismo, alimentando las esperanzas de equipos como el



El Puerta Bonita continúa en los puestos altos de la clasificación

El Villanueva del Pardillo, el Torrejón y el Colmenar corren el riesgo de descolgarse

Los filiales del Real Madrid y el Getafe sueñan con los 'play-offs' de ascenso

Torrejón, que sumó su tercer triunfo del curso justo antes de las vacaciones, aunque el equipo de Las Veredillas deberá hacer un esfuerzo notable, al igual que el Colmenar Viejo y el Villanueva del Pardillo para tener opciones reales de permanencia.

En una situación similar está el Trival Valderas dentro del grupo II de Segunda B. El club de La Canaleja sigue siendo colista a pesar de haber sumado un empate ante

el cuarto clasificado, el Athletic B. También están metidos en problemas dos filiales, el Rayo B y el Atlético B, mientras que el Fuenlabrada ha tomado aire tras la goleada que endosó el pasado sábado al Amorebieta. Los azulones están ahora tres puntos por encima del descenso. Las buenas noticias dentro de este grupo II son para el Real Madrid Castilla, quinto clasificado, y para el Getafe B, que se coloca octavo.

SEGUNDA DIVISIÓN

Sabor agridulce para el Alcorcón de Pepe Bordalás

P. MARTÍN

La Agrupación Deportiva Alcorcón tampoco pudo acabar con la extraordinaria racha de resultados del Sporting de Gijón. El conjunto asturiano sigue siendo el único de Primera y Segunda que aún no conoce la derrota y se ha consolidado en la segunda posición después de su triunfo por 2-1 ante el cuadro alfarero.

El buen momento que atraviesa el equipo que dirige Abelardo quedó patente en la primera parte, ya que el Sporting se marchó al tiempo de descanso con un 2-0 favorable. Tras el paso por los vestuarios, el Alcorcón mostró un gran empeño por arañar al menos un punto en su visita a El Molinón, aunque tuvo que conformarse con anotar el gol de la honra, obra de Bobley Anderson. En los últimos instantes del encuentro, los hombres de Bordalás quedaron mermados tras la expulsión del delantero Óscar Plano.

BUEN BALANCE

A pesar de marcharse de vacaciones con esta derrota en su casillero, el Alcorcón ocupa un meritorio octavo puesto en la clasificación. Sólo tiene a dos puntos a la Ponferradina, que delimita la zona de promoción de ascenso, una situación que contrasta con el momento que vivía el año pasado a estas alturas de campeonato, cuando el conjunto alfarero estaba a una escasa distancia de los puestos de descenso. El Betis será su primer rival en 2015.

FÚTBOL PRIMERA DIVISIÓN

De vacaciones con los deberes hechos

F. Q. SORIANO

El campeonato de Liga en Primera División echó el cierre de forma temporal el pasado fin de semana, tomándose los equipos unos días de descanso con motivo de las navidades. Habrá que esperar hasta el 3 de enero para ver una nueva jornada de Liga, pero los aficionados de los conjuntos madrileños tienen motivos de sobra para estar contentos en estas fechas festivas.

El Real Madrid lidera el campeonato a pesar de contar con un encuentro menos en su casillero

(el que disputará contra el Sevilla el 4 de febrero) y, además, los hombres de Carlo Ancelotti conquistaron en Marruecos su primer Mundial de Clubes. Eso sí, tras este periodo de descanso, los blancos deberán visitar el domingo 4 de enero al Valencia, antes de afrontar una dura eliminatoria de Copa del Rey ante el Atlético.

TRIUNFO DE PRESTIGIO

Precisamente el conjunto rojiblanco continúa dentro de los puestos de Liga de Campeones gracias a su convincente triunfo

del pasado domingo en el campo del Athletic. Los pupilos de Simeone son terceros en la clasificación y ya se preparan para un mes de enero en el que, además de buscar el camino hacia la final de la Copa del Rey, deberán medirse en Liga a equipos tan potentes como el Barcelona.

De todos los clubes madrileños el único que cerró la jornada con derrota fue el Rayo Vallecano. A pesar de su tropiezo ante el Espanyol (1-3), los hombres de Paco Jémez tienen un interesante margen de cuatro puntos respecto a



El Real Madrid conquistó el Mundial de Clubes

la zona de descenso. A la vuelta de vacaciones, el Rayo disputará un derbi (domingo, 4 de enero, 12 horas) en el estadio de un Getafe que también se mueve por aguas

tranquilas. Los azulones tienen los mismos puntos que los rayistas (17), tras su trabajado empate en el campo de un rival directo como el Granada.

Salones President

Gran Gala de Nochevieja 2014 - 2015

Cotillón
 Barra Libre 1^{as} Marcas
 Cotillón de Lujo
 Mesa por Invitado
 Aforo Limitado
 Ropero
 Chocolate
 con Churros

50€

Gran Cotillón:
 COTILLÓN DE LUJO, Barra con DISCOTECA, Sopa y Dos Primeras Marcas de Bodega de prestigio y para terminar CROQUETAS con CHURROS.

Reserve su mesa
 AV ALCALDE DE MOSTOLES 2 - VENTA DE ENTRADAS ANTICIPADAS EN BINGO ESTORIL TODOS LOS DIAS DE 15:00h a 0:00h y SALONES PRESIDENT DE 17:00h a 20:00h
INFO: 91 617.54 11

Single Love
 @SalaSingleLove

La discoteca del Amor

Single Love NOCHEVIEJA 2014

ENTRADAS EN SALA (DIAS DE APERTURA), BINGO ESTORIL TODOS LOS DIAS DE 15:00H A 0:00H Y SALONES PRESIDENT DE 17:00H A 20:00H. + INFO EN 660.294.894

ENTRADA ANTICIPADA + COTILLÓN + 2 COPAS: 20€
 AV ALCALDE DE MOSTOLES 2 MOSTOLES (BAJO LOS SALONES PRESIDENT)

SALA PREMIERE 2015

Premiere

La mejor música a cargo de DJ Sergio Martin

NOCHEVIEJA 2014

¡Cotillón de Lujo!

ENTRADA ANTICIPADA (hasta el 20/12) + 2 COPAS 20€
INVITACION A COPA LA NOCHE DE REYES (hasta la 1:30h)

Venta de entradas en Premiere (días de apertura)
 Bingo estoril (todos los días de 3:00h a 0:00h) y Salones President de 17:00h a 20:00h
 Av Alcalde de Mostoles 2. MOSTOLES. +INFO y RESERVAS en el 667 626 926

f Sala Premiere Mostoles @salapremiere sala_premiere

MIÉRCOLES · 31 · DICIEMBRE · 2014

gloss + COMERCIAL LA HABANA
 MÓSTOLES

NOCHEVIEJA 2014

"La fiesta más grande de Mostoles"

2 discotecas
 2 ambientes
 1 misma entrada

PRODUCE Y DIRIGE **imasd**

BARRA LIBRE
30€ hasta el 18 de Diciembre
40€ del 19 al 30 de Diciembre

INVITACIÓN A COPA PARA NOCHE DE REYES hasta la 1:30h con tu entrada

PUNTOS DE VENTA
 Salas Gloss y Comercial la habana (días de apertura de las salas)
 Bingo Estoril (todos los días de 15:00h a 0:00h)
 Salones President (de 17:00h a 20:00h)
 RRPP o en telefono 667.626.926

CHOCOLATE CON CHURROS
 Cotillón de Lujo · Aforo limitado
 Primeras Marcas
 Todo tipo de música

SALA GLOSS - SALA COMERCIAL HABANA - AV ALCALDE DE MOSTOLES 2 MOSTOLES



CHEMA MARTINEZ/GENTE

Víctor Manuel

El 13 de febrero presentará en Madrid **su nuevo disco** e iniciará una gira por toda España, mientras ultima **otro álbum con su mujer, Ana Belén**, con la que también actuará

“Ahora se demoniza a los artistas que se vinculan con una opción política”

MAMEN CRESPO COLLADA

@mamencrespo

Adora tanto su profesión y ha sido tan feliz grabando discos y subido a un escenario que ahora, tras medio siglo de carrera, sólo ha podido decir que ‘50 años no es nada’. Este es el título del nuevo disco de Víctor Manuel, que acaba de ver la luz y que se grabó en dos conciertos celebrados en Oviedo.

¿Cómo se puede decir que 50 años no es nada?

Se me han pasado muy rápido. He ido acomodando mi edad a las cosas que tenía que hacer. La verdad es que he hecho siempre lo que he querido, por eso a veces me iba tan mal, pero he sido razonablemente feliz en todos estos años, que es lo importante.

Entiendo que sigues con ilusión y con ganas de hacer más cosas. Claro. A veces, en este tipo de resúmenes, parece que uno se va a cerrar la puerta, pero yo no tengo intención. Estoy a gusto con lo que hago, me encuentro bien. Los

últimos conciertos han sido una prueba de resistencia.

¿Cuál es el balance?

Si miro de donde vengo y lo que sabía hace medio siglo, que era nada ni de la música ni de la vida, la verdad es que he tenido la sensación de aprender sin haberlo buscado. Creo que he tenido una mirada sobre las cosas diferente a la de los demás compañeros, sin entrar en calidades. He hecho canciones raras, cosas que nadie había

“El Gobierno sabe que el 21% es un disparate, pero no da su brazo a torcer”

escrito, pero tampoco eran buscadas y hay gente a la que le ha interesado.

Y fíjate si interesa que sacas este disco y te colocas automáticamente entre los más vendidos. Ver que interesa a mucha gente, da mucha alegría. Uno perdura en esta profesión por el repertorio y

por la gente. Tengo un amigo que dice que cuando a alguien no le interesa comprar algo, no hay nada que le impida no hacerlo. Y esta profesión es muy libre, dependes de que la gente consuma lo que haces. Si consigues eso, da un gusto tremendo.

¿Cómo valoras a ese público que llena los conciertos meses antes de que sucedan?

Yo no sé cómo pagarles eso, no tengo vidas para hacerlo. Que la gente se desplace y haga el esfuerzo de viajar y de ir a verte es lo máximo que te puede pasar, no hay nada comparable.

Y más en estos tiempos, y no solo por la crisis, sino por la subida del IVA al 21%.

Es un disparate, y creo que ellos lo saben, pero no dan su brazo a torcer. Incluso con números les han demostrado que están perdiendo ingresos en la cultura. A mí me parece insólito que la pornografía esté al 4% y el teatro al 21%. Debe haber alguna razón secreta. Hay gente maliciosa que dice que quieren castigar a los artistas. ¿Como si fuesen de izquierdas!

Eso es irreal, porque dentro del arte están representadas todas las facetas políticas que hay en nuestro país. Creo que es más torpeza que castigo.

Además del público, cuentas con el apoyo de los compañeros en este disco. ¿Han estado todos los que querías?

No, faltó gente, porque, por lógica, cuando asisten voluntariamente al concierto, es inevitable que falten algunos. En Madrid habrá gente

“PP, PSOE e IU están asustados porque Podemos les está quitando apoyos”

que no pudo estar en los anteriores conciertos.

En cuanto a los temas del disco, ¿fue difícil hacer la selección? Siempre es difícil, aunque hay canciones que sabes que no pueden faltar, porque son los emblemas que uno tiene. Pero hay otro 60% del repertorio donde metes lo

que quieres y, como en todas las antologías, habrá gente que esté de acuerdo y gente que no.

¿Qué criterio utilizaste?

Hay temas que son los que más gustan al público, luego hice una suit asturiana con canciones desconocidas, que me parecía que merecía la pena que estuvieran ahí, y también hay otras muy familiares dedicadas a mi niña y a mi mujer.

En tu vida personal, 40 años de matrimonio casi con el mismo éxito. ¿Dónde está el secreto?

Supongo que en que la cosa es provisional. Siempre hemos pensado que dure lo que tenga que durar, mientras estemos a gusto. Si no hay cariño es imposible que nada funcione, pero también tiene que haber entendimiento. Y en esta profesión, que está llena de altibajos y de trampas, tienes que saber qué le pasa a tu compañero o compañera.

Estamos hablando de una pareja de artistas de gran éxito que, además, ha conseguido que la prensa no les persiga. ¿Sale quien quiere?

Y hay gente que no quiere pero sale, eso lo tengo muy claro. Y hay otra especialmente maltratada en ese sentido. Nosotros tuvimos una época en la que nos daban mucho la tabarra, pero hubo un momento de corte. Cuando sabían que no vendías ni especulabas con tu vida, había más respeto. Ya sólo seríamos noticia si nos separásemos.

En su día apoyaste a José Luis Rodríguez Zapatero, aunque también dijiste que se equivocó. ¿Crees que los artistas deben vincularse con los políticos?

Esa es una decisión tan personal que no puedo juzgar a nadie. Sí es cierto que en mi época era más fácil. Ahora se ha conseguido demonizar a la gente que se alinea con alguna propuesta política. Y me arrepiento de ese apoyo porque pensaba que, sobre todo en el aspecto cultural, iban a tener más iniciativa y a tomarnos menos el pelo. Al final, se te queda cara de tonto y dices: ya no más. Lo último que he hecho ha sido sumarme a iniciativas culturales de Podemos. **¿Cómo ves entonces el panorama político actual?**

En general, muy fragmentado. Supongo que es lo que quiere la gente, que ya ha escarmentado de mayorías absolutas.

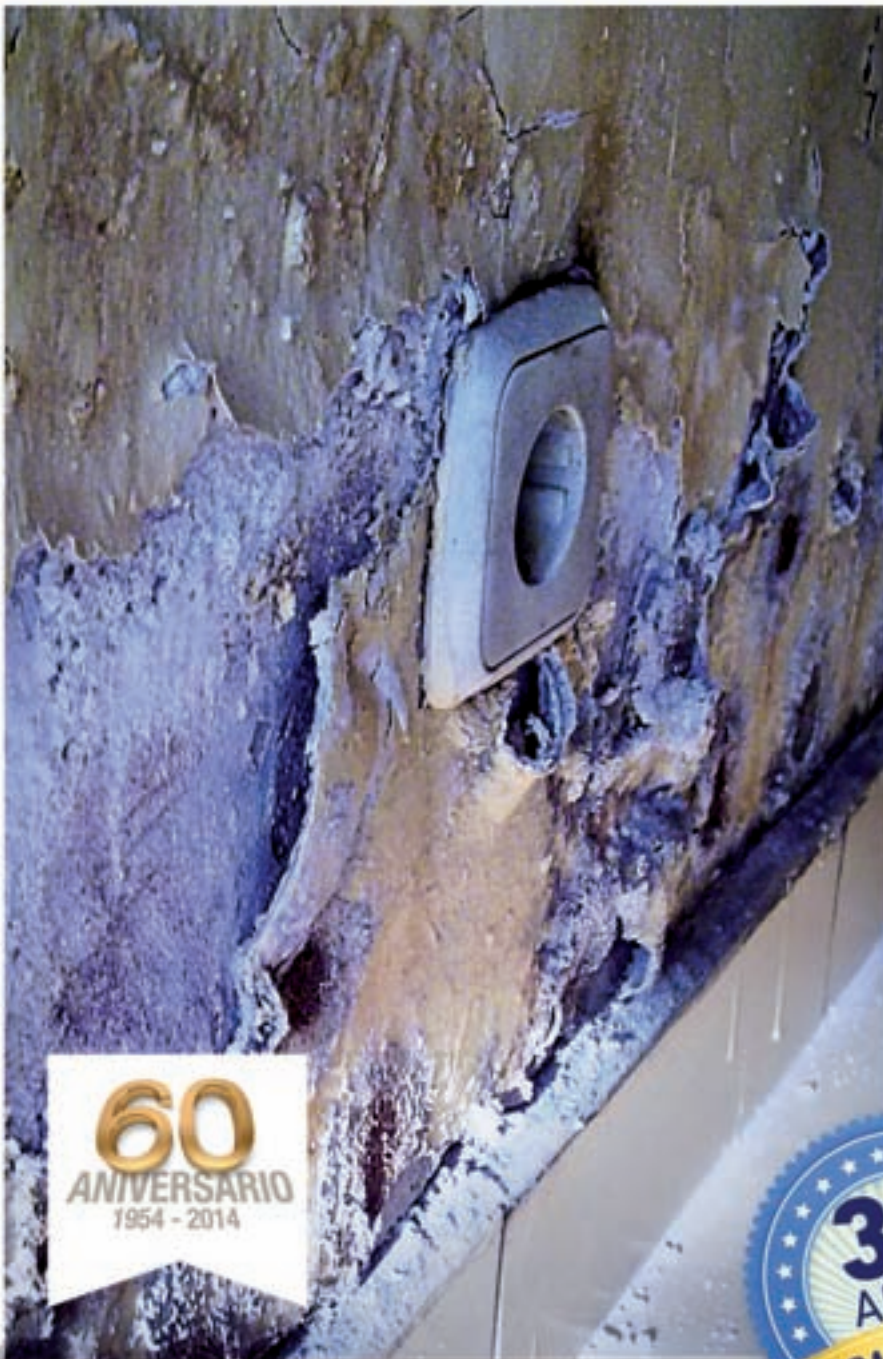
¿Crees que PP, PSOE e IU tienen miedo de Podemos?

Sí, están aterrados todos. Les están quitando apoyos a ellos. Están asustados.



ELIMINE LA HUMEDAD DE SUS PAREDES

No deje que se deteriore su patrimonio



60
ANIVERSARIO
1954 - 2014



MURPROTEC®

LA SOLUCIÓN DEFINITIVA
A LOS PROBLEMAS DE HUMEDAD

900 30 11 30
www.murprotec.es

LIDER EUROPEO EN TRATAMIENTOS ANTIHUMEDAD DESDE 1954



La edición anterior del espectáculo musical 'The Hole', en el Teatro Calderón de Madrid

Música clásica, 'The Hole' y otros espectáculos inundan Madrid en Navidad

La capital ofrece una amplia oferta de conciertos y musicales para disfrutar en estas fiestas

MARÍA PACHECO
@maria_lapaxe

En estas fechas cualquier excusa es buena para hacer planes y compartir una velada con los seres queridos. La capital madrileña ofrece muchas opciones de ocio que, además, pueden convertirse en alternativas a los típicos regalos de Navidad.

Los amantes de los musicales están de suerte, pues la oferta no puede ser más amplia estos días. Para los más atrevidos, 'The Hole' ha regresado para quedarse hasta el 6 de enero en la carpa Puerta del Ángel, tras un año de gira por toda España. Y para ver en familia, un clásico entre los clásicos:



CONCIERTO DE FIN DE AÑO El ya clásico espectáculo para recibir al 2015 tendrá lugar en el Auditorio Nacional de Madrid los días 26, 27 y 28 de diciembre, de la mano de la 'Strauss Festival Orchestra'. Se trata de la gira más famosa de Europa y está inspirada en la tradicional cita navideña que se celebra en Viena.

'El Rey León', en el Teatro Lope de Vega, espectáculo que ya han visto más de 70 millones de personas en todo el mundo, y que transporta al espectador a la sabana africana a través de la música de Elton John y Tim Rice, con una grandiosa puesta en escena.

FLAMENCO

El flamenco también marcará el ritmo de las navidades en Madrid hasta el 30 de diciembre, con el espectáculo Zambomba Flamenca, en el Teatro La Latina, donde artistas de primer nivel ofrecen una celebración diferente en la que no faltan guitarras y panderos, además de unos ricos pestiños con su copa de vino dulce.

EXPOSICIONES Destaca 'Francisco Ibáñez, el Mago del Humor' en el Círculo de Bellas Artes

Muestras de cómics y clásicos de grandes artistas

GENTE

Una de las exposiciones más divertidas que podrán visitar los madrileños en estas fechas es la de 'Francisco Ibáñez, el Mago del Humor' en el Círculo de Bellas Artes hasta el próximo 18 de enero.

La muestra reúne más de cien revistas publicadas desde los años

cincuenta hasta la actualidad, una amplia recopilación de artículos de merchandising y una serie de dibujos originales que permitirán a los visitantes reencontrarse con antiguos amigos de papel o adentrarse en las profundidades de este genio de la ilustración. Los amantes del arte podrán visitar

también, hasta el 11 de enero en la Fundación Mapfre de Recoletos, 'Sorolla y Estados Unidos', donde podrán observar algunas obras nunca vistas antes en España de Joaquín Sorolla, así como numerosas obras que el artista presentó en sus muestras americanas.



Ibáñez, con Mortadelo

Otras actividades de ocio en la Comunidad

Además de la capital, muchos municipios de la Comunidad ofrecen eventos estas navidades.

Madrid

Palacio de los Deportes

Concierto de Fito y Fitipaldis, los días 27 y 28 de diciembre.

Teatros del Canal

'Pedro y el lobo tocan en la orquesta' es un cuento musical para disfrutar en familia hasta el 4 de enero. Además, Ángel Corella, uno de los grandes bailarines del mundo ofrecerá un gran espectáculo junto al violinista Ara Malikian.

Getafe

Catedral de

Santa María Magdalena

Ofercerá conciertos líricos, villancicos y glosas del Renacimiento español los días 27 y 28 de diciembre.

Boadilla

Auditorio Municipal

El musical 'La ratita presumida' deleitará a todos los públicos el próximo 27 de diciembre.

Alcorcón

Teatro Buero Vallejo

'Los ratonautas y la banda de queso' ofrecerán temas populares versionados en rock and roll, ska o rap el próximo 26 de diciembre.

Alcobendas

Marqués de la Valdavia, Paseo de la Chopera y Camilo José Cela

Un año más, la música recorrerá las calles más comerciales del Norte de la ciudad, llevando la alegría a las familias.

Valdemoro

Pista de Hielo Municipal

Los más pequeños podrán disfrutar del musical 'Una navidad de Cuento On Ice' los días 28 de diciembre, 4 y 11 de enero.

Móstoles

Teatro del Bosque

Acogerá 'Gospel Factory', un concierto musical nacido entre los esclavos negros el próximo domingo 29 de diciembre.

La fotografía también se hace hueco estas navidades. Javier Jiménez Sanz expone en la Cafetería Heladería Topitos (calle Mayor, 80) sus 'Miradas de otro mundo', una muestra en la que recoge las emociones y las vivencias de los habitantes del sur de Marruecos a través de las miradas. Cada una de las once imágenes tiene una historia que la envuelve y la hace única, y estarán en las paredes de la heladería hasta el día 4 de enero.

Los teatros apuestan por la familia estas fiestas

Ya de vacaciones, **los niños** disfrutarán de espectáculos **pensados para ellos**

ANA BALLESTEROS
@anaballesterosp

Los más pequeños de la casa están de vacaciones, lo que hace que esta época sea la idónea para realizar actividades en familia. Los teatros dan cuenta de esto en su programación, y han preparado una carta de obras dedicadas al público infantil.

El Teatro Sanpol es el espacio infantil por excelencia en la capital, y ofrece dos opciones en cartelera para el público infantil: 'El Mago de Oz' y 'Merry Christmas. Haciendo la Navidad'. La primera, un musical que emociona llevando a los asistentes por las baldosas amarillas del mundo de Oz. La

segunda, una experiencia en la que todos los niños podrán participar en el escenario, cantar junto a los personajes y aprender que lo más importante de la Navidad es vivirla junto a los seres queridos.

PARTICIPAR EN LA OBRA

Por su parte, el Teatro Español. En su espectáculo 'Burbujas de Navidad' funde realidad e imaginación dentro de un mundo lleno de pompas de jabón. En él, un científico regresa a su laboratorio con la intención de dar con la burbuja que le devuelva su verdadera personalidad, la de Papá Noel. Hasta el 4 de enero los niños podrán descubrir si se rompe el hechizo. En las Naves del Español se



Imágenes de 'La increíble historia de un huevo frito' y de 'El Mago de Oz'

En el Sanpol se pueden ver 'El mago de Oz' y 'Merry Christmas. Haciendo la Navidad'

representa 'La crónica del lobo', un espectáculo de marionetas donde prima la estética y la puesta en escena. A través de la revisión de cuentos clásicos, un lobo viejo y cansado que hace de

narrador lamenta que se mire a los de su especie como bestias terribles y malvadas. También hasta el 4 de enero. En el mismo espacio, el concierto didáctico 'Mu-Mu-Músicas del Mundo' enseña las músicas más importantes nacidas en el siglo XX.

Para terminar, en el Teatro Príncipe Gran Vía niños y adultos presenciarán 'La increíble historia de un huevo frito', un musical que presenta Dubbi Kids y que

'La increíble historia de un huevo frito' es un musical para el disfrute de niños y de adultos

comienza cuando un chef, en lugar de comerse el huevo que ha frito para desayunar, decide adoptarlo. Una aventura cuyas últimas funciones son los días 26 y 28 de diciembre y el 4 de enero.

I INTERCONTINENTAL.
MADRID

Celebre la Navidad en InterContinental Madrid y descubra nuestras Galas, Brunch Especiales y Eventos Privados con menús inspirados en la obra de Sorolla.



Cena Gala de Nochebuena
Brunch de Navidad
Cena Gala Nochevieja
Brunch de Año Nuevo
Cena de Reyes
Brunch Día de Reyes

Solicite más información
Tel +34 91 700 73 71
fb.icmadrid@ihg.com



Hotel InterContinental Madrid
Paseo de la Castellana, 49
28046 Madrid
www.intercontinental.com/madrid

LA LUZ DE
J. Sorolla
EN NAVIDAD

ILUMINACIÓN

La magia del Navibús regresa al Centro

GENTE

Un año más ya está en marcha una de las actividades más queridas por los madrileños, el Navibús, que recorre las iluminaciones navideñas de las principales vías de la capital, diseñadas por arquitectos, modistos y diseñadores gráficos más destacados del país. Este año, el servicio ofrecido por Madrid City Tour, incorpora diversas mejoras respecto a la edición anterior. Hasta el 6 de enero los ciudadanos de Madrid pueden disfrutar de 8 vehículos de doble piso, con mayor capacidad, hasta 70 asientos, y con capota.

Respecto al horario, permanece el mismo que en ediciones anteriores, coincidiendo con el de la iluminación, de 18 a 22 horas de domingo a miércoles, y hasta las 23 de jueves a sábado. Los días 24 y 31; y 5 de enero no habrá servicio. El punto de partida será el de siempre, la calle Serrano y la entrada general tiene un coste de 2 euros.



Navibús



El Mercadillo del Gato a la izquierda y el escaparate de In love market a la derecha



Madrid, una gran 'pop up store' en Navidad

Las **tiendas efímeras o temporales** se consolidan en el periodo festivo • Se trata de una oportunidad para encontrar las **ideas más originales** en moda y decoración

SANDRA BRAVO
@sandrabravo_

Con la llegada de la Navidad, la capital se llena de mercadillos. Y es que desde hace unos años durante las fiestas, la ciudad se ha convertido en una gran 'pop up store' con cientos de propuestas en forma de tiendas efímeras. Una oportunidad para huir de los grandes almacenes, y dejarse llevar por las propuestas más originales. La ruta comienza con The Hovse (General Arrando, 40, hasta el 24 de diciembre), que este año regresa renovado, con más de 80 marcas en una casa de tres plantas. Allí, los visitantes pueden encontrar lo último en moda, joyas y decoración.

Los mercadillos tradicionales

Plaza Mayor

Hasta el 31 de diciembre.

Plaza del Carmen

Hasta el 11 de enero.

Santo Domingo

Hasta el 11 de enero.

Plaza de España

Hasta el 5 de enero.

Jacinto Benavente

Hasta el 11 de enero.

Por otro lado, en el Centro Cultural de Los Ejercitos (Gran Vía, 13) se ubica El Mercadillo del Gato, un nuevo concepto de mercado donde los visitantes podrán encontrar del 2 al 5 de enero, lo más selecto de las nuevas promesas del diseño, la creación artística y artesana. También de este estilo es la propuesta que promueve In love market (Palacio de Santa Bárbara), hasta el 11 de enero. Los amantes de las ediciones Taschen, por su parte, tienen una cita ineludible en su tienda temporal (San Joaquín, 16), donde estará expuesto su catálogo al completo y otras novedades.

Uno de los últimos en llegar es el Cosmic Market (Barceló, 6), el lugar de encuentro para los colec-

cionistas, los aficionados a la ciencia ficción, la robótica y la literatura fantástica. El 27 y 28 de diciembre un gran R2D2 dará la bienvenida a sus instalaciones, repletas de juegos de mesa, cómics, libros, aparatos electrónicos y maquetas, entre otros.

MÁS CITAS

Por último, otras fechas claves para apuntar en la agenda son la nueva edición del Mercado Central de Diseño (Estación Príncipe Pío, del 26 al 28 de diciembre); la Feria de Diseño y Artesanía en el Mercado Municipal de Chamberí (27 de diciembre y 3 de enero); y el mercadillo de moda y complementos Madrid Market (Escorial, 17, del 3 al 5 de enero).

TEATROS: SELECCIÓN DE LA SEMANA



ESTRENOS **CINE** JUAN LUIS SÁNCHEZ / JOSÉ MARÍA ARESTÉPUEDES VER EL TRAILER DE ESTAS PELÍCULAS EN:
www.decine21.com**'BIG EYES'****Tim Burton recrea una historia real**

Tim Burton reconstruye la historia de Margaret Keane, pintora emparejada con un individuo, Walter Keane, que vendía como si fueran suyos sus extravagantes retratos de niños con ojos enormes, denostados por los entendidos pero muy apreciados por las masas. Le saca tajada a nivel metacineamatográfico, pero sus personajes no alcanzan la humanidad.

**'BIG HERO 6'****Prodigio de la robótica**

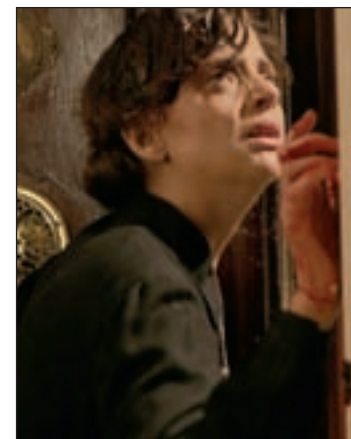
Una tragedia convierte a Hiro en un chico solitario hasta que Baymax, un robot sanador, le saca de su ensimismamiento. Las fronteras entre Pixar y Disney se desdibujan. Lo que queda son buenas historias, como ésta, con acción trepidante y una animación cada vez más apabullante en lo que a escenarios, personajes y movimientos de cámara se refiere.

**RISAS A LA FRANCESA****'Dios mío, ¿pero qué te hemos hecho?'**

Un matrimonio tradicional espera que su cuarta hija se case con un hombre con el que comparta al menos la misma religión, tras las bodas de las otras hermanas con un judío, un musulmán y un chino. Hilarante cinta francesa que también lanza una apología de la tolerancia, aunque ésta obligue a realizar un esfuerzo por parte de las partes implicadas.

**CONCLUYE LA TRILOGÍA****'El hobbit: La batalla de los cinco ejércitos'**

Broche de oro para la trilogía de Peter Jackson basada en la novela de J.R.R. Tolkien, un gran logro fílmico más allá de la realidad de que este cuento no posee la misma entidad de 'El Señor de los Anillos'. El director imprime un aire épico a las escenas de la gran batalla, incluidos los duelos individuales, sobrecogedores y de enorme fuerza visual.

**'MUSARAÑAS'****El miedo entre costuras**

En los años 50, una costurera que vive con su hermana recluye a Carlos, un vecino que se ha roto una pierna. Álex de la Iglesia apadrina como productor el prometedor debut de Juanfer Andrés y Esteban Roel, que logran una excelente ambientación y buenas interpretaciones, sobre todo la de Macarena Gómez. Pero el guión no acaba de resultar creíble.

SI ES UD. **ACCIONISTA DE BANKIA O PREFERENTISTA DE BANKIA U OTRAS ENTIDADES PODRÍA RECUPERAR SU DINERO**

PREFERENTISTAS:
Por solo 450€* podría recuperar su dinero de preferentes.

*IVA y procurador incluidos. SOLO si ganamos con condena a costas a la entidad bancaria, las costas e interes serán a nuestro favor.

ACCIONISTAS DE BANKIA:
Por muy poco puede recuperar su dinero. Consúltenos.

ARRIAGA ASOCIADOS, abogados especialistas en participaciones PREFERENTES DE BANKIA u otras entidades y ACCIONES DE BANKIA.

ARRIAGA ASOCIADOS

+10.000
personas representadas

+1.000
sentencias ganadas

100% de éxito en apelaciones de preferentes

98% de éxito en demandas de preferentes

900 101 775 LLAMADA Y CITA GRATUITA
Lunes a Viernes de 8:30h a 20:30h. Sábados, Domingos y Festivos de 9h a 14h y de 16h a 20h. Sólo se recibe con cita previa.
contacto@arriagaasociados.com

Paseo de las Delicias, 30 - 2ª Planta - MADRID

MADRID - BARCELONA - MATARÓ - ZARAGOZA - VALENCIA - ALICANTE
MURCIA - MALLORCA - SEVILLA - PAMPLONA - BILBAO - VITORIA
SAN SEBASTIÁN - ZAMORA - LEÓN - VALLADOLID - A CORUÑA - VIGO

WWW.ARRIAGAASOCIADOS.COM

Los famosos vuelven a casa por Navidad

Raquel Sánchez Silva, **Paula Echevarría** o el diseñador **Modesto Lomba** celebrarán estas fechas en familia • **Paz Padilla**, en cambio, trabajará

CRISTINA RODRIGO
@crisrodrigo83

Los famosos, como el resto de los mortales, ya tienen sus planes para estos días. Algunos como Raquel Sánchez Silva volverán a su casa por Navidad. "Voy a estar en Plasencia con la familia, con los míos, estar con los niños de mi primo, de mi hermano... Me apetece prepararme mis cartitas para ellos. Ha sido un año más recogido, donde no he salido tanto, ni he estado en tantos eventos, pero me ha servido para curarme mejor. Por eso, ahora quiero pasar una Navidad muy alegre y que sea para recordar", aseguró la presentadora a GENTE.

Una idea que también comparte uno de nuestros diseñadores más famosos. Modesto Lomba viajará al Norte, a Vitoria, para estar en casa de su padre.

Otras más afortunadas como la cantante Soraya volarán en Fin de Año a la ciudad de los rascacielos. "Una parte estaré con mi familia en mi tierra y otra en Nueva York. Hacía mucho años que no disfrutaba de unas navidades porque siempre estaba trabajando y este año que estoy libre he dicho: ¡las vamos a celebrar juntos y fuera de España!", contó la extremeña, que tras su segunda operación de sinusitis desea salud para el 2015. A los Reyes Magos, en cambio, le pide que el día 5 de enero cuando mire la agenda esté llena de conciertos.

SIN NAVIDADES

Trabajando como viene siendo habitual en ella, es como despedirá el 2014 Paz Padilla. "Iré un día a cenar a Cádiz y volveré", comentó la presentadora que confesó que nunca toma las uvas con la tele. "Tenemos una campana y entre todos los comensales sorteamos quién da las uvas cada año". "A los Reyes lo único que le pido es que si entran en mi casa no se lleven nada", concluyó la gaditana.



Paula Echevarría:

Premiada como 'Mujer de hoy' quiere que el 2015 sea como este porque, tanto profesional como personalmente, se encuentra muy bien.

QUEDARNOS COMO ESTAMOS PARA EL 2015



Remedios Cervantes:

La modelo pasará las navidades en Málaga, donde reside desde hace tres años, celebrando estas fechas como una familia tradicional. "Las uvas nos las comemos con hueso. Nada de latas", comentó la que fuera Miss España, que pide al Año Nuevo quedarse como está.



Juan Peña:

El cantante estará trabajando después de Nochebuena y con la familia "pasándolo muy bien". "Nos quedamos aquí en Madrid porque estamos preparando el quinto disco y varios conciertos. Al Año Nuevo le pido que nos deje como estamos", aseguró.



Elisabeth Reyes:

La malagueña contó que vivirá estos días entre su tierra natal y Barcelona, donde vive la familia de su marido. Su boda ha sido indudablemente lo mejor que le ha pasado este año y al próximo le pide seguir como está, además de salud para ella y los suyos.



Silvia Abascal:

"Voy a estar ensayando porque empiezo en enero un rodaje en Buenos Aires. En Nochebuena sí estaré con mi familia y en Nochevieja me escapo", explicó la actriz para quien su mayor deseo es que el año empiece como ha terminado en todos los niveles.



Mar Saura:

Aunque su hijo ya tiene un año, la modelo comentó que estas navidades serán especiales porque su pequeño ya interactúa. De hecho, le ha ayudado a poner el árbol o "bueno no exactamente", dijo entre risas. Su deseo es que el país vaya mejor.



Carmen Lomana:

La colaboradora de televisión cenará con su hermana en Nochebuena y el día 25 su familia comerá en su casa. En estas fechas, Carmen siempre tiene un recuerdo especial para su marido Guillermo Capdevilla, a quien sigue añorando mucho, según explicó.



Solucionese DEFINITIVAMENTE la humedad de su vivienda



Garantía
hasta
30 años

En ACUASEC tenemos la solución

Pida su diagnóstico
COMPLETO Y GRATUITO

900 809 939



✓ Tratamientos DEFINITIVOS contra la humedad

www.acuasec.com

+ INFO



renfe Nueva App Renfe Ticket. Compra tus billetes desde el móvil.
902 320 320 www.renfe.com

EL TIEMPO

MARTES
23 DE DICIEMBRE

Máx: 14°
Mín: 1°

MIÉRCOLES
24 DE DICIEMBRE

Máx: 12°
Mín: -1°

JUEVES
25 DE DICIEMBRE

Máx: 13°
Mín: -1°

VIERNES
26 DE DICIEMBRE

Máx: 12°
Mín: 0°

SÁBADO
27 DE DICIEMBRE

Máx: 10°
Mín: 1°

DOMINGO
28 DE DICIEMBRE

Máx: 11°
Mín: 3°

LUNES
29 DE DICIEMBRE

Máx: 12°
Mín: 0°

NIVEL DE AGUA EMBALSADA

76,93%

Nivel medio de los embalses del Canal de Isabel II en la Comunidad de Madrid

Canal de Isabel II gestión

SUDOKUS:

1.

2	1	3						
	9		6	2				5
			9	7		2		
1				8		7	6	2
	4	5	7			3		
			3					
		4						
	2			5		9	6	
9	1	6		4	2	3		

2.

		1			3			
8			1			3		
	4		5			9		
7								
							1	
	1				7	5	8	
		6		9	5			
	5	9	2	8				4
		3						

3.

		5		9		3	2	
		6			5		8	
				2				
	6		9					2
	2	8				1		6
					3			
	5	2	7				9	
1			5		4		3	

4.

6	2	8	1			3	7	5
	7	3				1	6	4
1			3				2	
5			6		7	4	9	
3	9		5	1	4			2
	4		9					
8	3		2	6		7		9
7	6	2		9	5		3	1
		9		3	8	2	5	

CÓMO JUGAR AL SUDOKU

Complete el tablero de 82 casillas (dispuestas en 9 filas y columnas). Deberá rellenar las celdas vacías con los números que van del 0 al 9, de modo que no se repita ninguna cifra en cada fila ni en cada columna o cuadrado.

SOLUCIONES:

1.

2	1	3						
	9		6	2				5
			9	7		2		
1				8		7	6	2
	4	5	7			3		
			3					
		4						
	2			5		9	6	
9	1	6		4	2	3		

2.

		1			3			
8			1			3		
	4		5			9		
7								
							1	
	1				7	5	8	
		6		9	5			
	5	9	2	8				4
		3						

3.

		5		9		3	2	
		6			5		8	
				2				
	6		9					2
	2	8				1		6
					3			
	5	2	7				9	
1			5		4		3	

4.

6	2	8	1			3	7	5
	7	3				1	6	4
1			3				2	
5			6		7	4	9	
3	9		5	1	4			2
	4		9					
8	3		2	6		7		9
7	6	2		9	5		3	1
		9		3	8	2	5	

HORÓSCOPO:

LA PREDICCIÓN DE LA SEMANA

ESPCIO PATROCINADO POR: **625 666 045**

www.astral.com.es **Victoria Vélez** Bióloga - Naturópata (Col. 4331)

Aries
21 MARZO - 20 ABRIL
Profesión: Estarás de suerte a pesar de los imprevistos. Amor: Disfruta de una buena racha. Suerte: En tus acciones cotidianas. Salud: Presta atención al aparato circulatorio.

Libra
23 SEPT - 22 OCTUBRE
Profesión: Tendrás sorpresas favorables. Amor: Novedades e imprevistos. Suerte: Para hacer realidad tus sueños. Salud: Presta atención a posibles molestias en las articulaciones.

Tauro
21 ABRIL - 21 MAYO
Profesión: Pon pasión y cariño a la hora de hacer tu trabajo. Amor: Habrá imprevistos, pero también sorpresas. Suerte: En los juegos de azar. Salud: Vigila tu aparato urogenital.

Escorpio
23 OCT - 22 NOV
Profesión: Usa la imaginación y muéstrate cariñoso. Amor: La prudencia y la experiencia son clave. Suerte: En tus proyectos. Salud: Por el momento no notarás complicaciones.

Géminis
22 MAYO - 21 JUNIO
Profesión: Aprovecha tu sentido de la responsabilidad y buen hacer. Amor: Experimentarás novedades y aventuras. Suerte: En asuntos familiares. Salud: Conserva la calma.

Sagitario
23 NOV - 21 DIC
Profesión: Retos y alegrías novedosas. Amor: Habrá flechazos y diversión. Suerte: Con tu gente cercana. Salud: Cuida la garganta y evita los posibles resfriados.

Cáncer
22 JUNIO - 22 JULIO
Profesión: Con calma, todo saldrá bien. Amor: Evita ser muy temperamental al hablar. Suerte: Tendrás alguna recompensa. Salud: Es momento para cuidarse y descansar.

Capricornio
22 DIC - 20 ENERO
Profesión: Es un momento muy importante para hacer ajustes. Amor: Novedades y pasión. Suerte: En tu aprendizaje y experiencia. Salud: Lo más importante es la calma.

Leo
23 JULIO - 22 AGOSTO
Profesión: Afronta los cambios. Amor: La prudencia y la entrega son la clave. Suerte: En tu economía y finanzas. Salud: Evita el frío y particularmente en los pies.

Acuario
21 ENERO - 19 FEB
Profesión: Aprende a promocionarte. Amor: Mucho movimiento y aventuras. Suerte: En cuestiones patrimoniales. Salud: De momento no habrá complicaciones.

Virgo
23 AGOSTO - 22 SEPT
Profesión: Asumirás las responsabilidades con creatividad. Amor: Evita sueños inalcanzables. Suerte: En tu personalidad y aspecto físico. Salud: Molestias urogenitales.

Piscis
20 FEB - 20 MAR
Profesión: Serán favorables tu empatía y generosidad. Amor: Alegrías inesperadas. Suerte: En cuestiones patrimoniales. Salud: Todo estará tranquilo y te sentirás muy bien.





- 1. Inmobiliaria
- 2. Empleo
- 3. Enseñanza
- 4. Casa y Hogar
- 5. Animales
- 6. Deportes
- 7. Ocio
- 8. Salud
- 9. Servicios
- 10. Informática
- 11. Música
- 12. Motor
- 13. Finanzas
- 14. Varios
- 15. Relaciones
- 16. Masajes
- 17. Líneas 803
- 18. Esoterismo

91 548 02 63 - 91 541 20 78

También puede poner su anuncio personalmente en: calle Gran Vía 57. 9ªA. 28013 Madrid. (Metro Plaza España) en horario de 9:00 a 17:00 h. (Lunes a Jueves). Viernes de 9:00 a 14:00 h. La recogida de anuncios para la edición de la semana será hasta las 14:00 h. del martes, o remitiendo un email a la siguiente dirección: gente.clasificados@gmail.com.

Gente en Madrid no se responsabiliza de la procedencia ni de la veracidad de los anuncios breves, y se reserva el derecho de modificar el emplazamiento de los anuncios breves, así como la publicación o no en caso de no cumplir las condiciones.

Anuncios clasificados

Ávila: 807 505 783* León: 807 517 310* Santander: 807 505 779* El coste de la llamada a los 807 es de 1.21 €/min. desde la red fija, y de 1.57 €/min. desde la red móvil. I.V.a. incluido.

Descargue esta edición, y todas las nacionales en PDF: www.gentedigital.es/edicion-impresa/

EL MÍSTICO DOMINGO | 18HRS

TE AYUDARÁ A RESOLVER CUALQUIER PROBLEMA POR DIFÍCIL QUE SEA

Tenia un problema en el corazón (arritmia). Me hicieron varias pruebas y cuando me iban a dar los resultados, determiné antes de entrar, que todo saldría bien. Incluso tenía una tarjeta del Místico donde escribí el nombre del médico que me daría los resultados, con la fe de que el milagro ocurriera, y así fue, ¡ya no tengo ningún problema en el corazón!

91 539 26 18 637 33 25 96 El Mayor Desafío

PASEO SANTA MARÍA DE LA CABEZA, 12 - ATOCHA (MADRID)

1. INMOBILIARIA

1.2. ALQUILER PISOS

OFERTA

ALQUILER 360€. Piso 2 dormitorios. 657836904.

ALQUILER. 400€. Piso 3 dormitorios. 653919653.

APARTAMENTOS- estudios. 280€- 350€. 653919652.

1.6. VENTA GARAJES

OFERTA

VENTA 9000. Plaza parking XXL. Los Pedroches 675267246.

2. EMPLEO

OFERTA

AUMENTA Ingresos. 918273901.

AUXILIAR- VIGILANTES (AMBOS SEXOS) CON- SIN TITULO PRECISAMOS EMPRESA SEGURIDAD. CUALQUIER NACIONALIDAD. OFRECEMOS FORMACIÓN TITULO VIGILANTE- GRADUADO ESO. 914291416.

AVÓN. Vendedores. 646565613.

EMPRESARIO NECESITA CHICA INTERNA, JOVEN. LIBERAL. 1200€. 603433448.

DEMANDA

BUSCO trabajo como interna. 699123132.

ECUATORIANA. Labores. Cuidado niños. 722625276.

ESPAÑOLA cocina, limpieza. 665840303.

4. ENSEÑANZA

4.1. FORMACIÓN

OFERTA

FORMACIÓN ENFERMERÍA FARMACIA. 918273901.

GRADUADO ESO, UN SOLO CURSO. TITULO OFICIAL. PRESENCIAL/ DESDE CASA. SIN EXÁMENES FINALES. ULTIMA SEMANA MATRICULA. 913690029. 669305106.

4.2. IDIOMAS

OFERTA

INGLÉS. Leganés. Económico. 916873161.

7. OCIO

7.1. JUGUETES

DEMANDA

COMPRO juguetes antiguos, Álbumes, Mádeman, Scalextric, trenes, playmobil. 653017026.

8. SALUD

8.1. TERAPIAS

OFERTA

VALLECAS. Masajes Terapéuticos. 676707035.

8.2. OTROS

OFERTA

LASERTABACO. www.nos-masmokend.vpweb.es. 658928931.

9. SERVICIOS

9.1. REFORMAS

OFERTA

COBRO la voluntad. Ángel, pintor Español. Experiencia. Limpieza. 651556230.

MÓSTOLES Fontanero, calefactor. ¡Económico! 605370145.

REFORMAS. Manitas, reparaciones domésticas, albañilería, fontanería, pintura, persianas y electricidad. 619488906.

10. INFORMÁTICA

10.1. REPARACIONES

OFERTA

INFORMÁTICO a Domicilio. 671277949.

15. RELACIONES

15.2. ÉL BUSCA ELLA

OFERTA

ATRACTIVO, 43 años. Conocería chica atractiva latina o país del este, hasta 36 años. Pareja estable. 602826427.

EMPRESARIO busca mujer, amistad, matrimonio hasta 45 años. 651858134.

GERMÁN, soltero 66 años, busca mujer 50 / 60. Relación estable. 639948920.

HOMBRE 45 años, busca mujer, relación estable. 35/ 45. Sincera. Romántica. Llámame. 637788021.

15.6. AGENCIAS

OFERTA

UNICIS. 911250115. unicis.madrid@unicis.es

16. MASAJES

OFERTA

¡¡ESPAÑOLA!! Supermasajes. Madurita. Atractiva sola. Avenida América. 608819850.

¡¡GABRIELA!! 19 AÑOS. MEXICANA. MASAJES DOMICILIO. MADRID/ ALREDEDORES. ECONÓMICOS. 24 HORAS. 618200378.

ADRIANA. PARTICULAR. QUINTANA. 639215971.

ALCORCÓN. Quiromasajista mulata. 649209278.

ALINA. MASAJISTA. RELAJACIÓN TOTAL. VOY DONDE ESTÉS (HOTELES/ DOMICILIOS/ OFICINAS). 70€ TAXI INCLUIDO. VISA. 610093249.

ALUCHE. Jovencitas masajistas. 617279849.

ARGENTINA. Masajes. Vistalegre. 690877137. 914617809.

ASIÁTICAS Leganés 665110395.

ASIÁTICAS. 30. 918437141. 654874657.

ASIÁTICAS. GETAFE. 688050173

BIBIANA ATREVIDA. COMPLETITA. 602185436.

CARLA. MASAJISTA PROFESIONAL. HOTELES/ DOMICILIOS. 70€. TAXI INCLUIDO. VISA. 600095042. 913666960.

CASA nueva. Tetuán. Masajes orientales. 608326726.

ELENA. DISCRETA. MÓSTOLES. 603246661.

ELENA. ESPAÑOLA. NUEVA EN MÓSTOLES. 611327121.

EMBAJADORES. MASAJES SENSITIVOS. 655471735.

Dulces Masajistas

Sensuales 24 horas Barrio Lucero

91 479 80 51

ESPAÑOLA. Madurita. 659690204.

FUENLABRADA. Española 648607072.

JAZMÍN. Vistalegre. 690877137.

FELIX BOIX

MASSAGE CENTER

ALTO STANDING - 24 H. HOTELES - DOMICILIOS

678 018 769

FÉLIX BOIX 9. MADRID.

LEGANÉS masajes relajantes. También domicilio. 622776037.

LEGANÉS. Latina / Española. 30€. 631105066.

MADURITA. Carabanchel. Masajes. 690877137.

MADURITA. Sensitivos. Recibo sola. 685038784.

MADURITA. Supersensitivo.. 651765405.

MASAJES 20. 648740917.

MASAJES Orientales. Sensuales. Avenida Albufera. 1 hora 70€, media 45€, 20 minutos 35€. Metro Portazgo. 603253020. 603252202.

PINTO. Masajes. 630382625.

PINTO. Necesito Señorita. 630382625.

PLAZA CASTILLA. MASAJES RELAJANTES. 917339074.

RUSA. Jovencita. Carpetana. 690877137.

TRAVES. SUPERMASAJES. 657174848.

DEMANDA

NECESITO señoritas. Altos ingresos. 655230099.

18. ESOTERISMO

18.1. VIDENCIA

OFERTA

CLARIVIDENTE, baraja española, tarot egipcio. Trabajos para todo. Seriedad. 630256135.

TAROT Skype. 12 euros. 658928931.

Contacta

806 51 42 75

VIDENTE desde niña. Quita magia blanca, hace magia negra. Amarres. 913264901.

VIDENTE TAROTISTA. NECESITAS AYUDA ATIENDO PERSONALMENTE. 699642641.

REENCARNADA SACERDOTIZA HECHICERA DEL AMOR

Samanta

MAESTRA DE AMARRES MILAGROSOS HACE POSIBLE LO IMPOSIBLE

Si tu pareja no te quiere, te desprecia o te ha abandonado o te has separado o te destruyeron tu relación sentimental se destruye. El Vudú Blanco puede dominar el amor más difícil, sin tener ningún efecto negativo, recuperando el deseo y la pasión.

FONO CONSULTA GRATIS 24 H.

677 131 129

SÓLO ACEPTO EL PAGO SI ESTÁS CONFORME CON MI TRABAJO

Samanta pacta con poderosos espíritus. Soluciones personalizadas para cada caso.

Si eres practicante de magia, tarotista, vidente... y has hecho un ritual que te ha salido mal, contáctame, rectifico trabajos mal hechos por otros.

PROFESOR BABACAR LOUM

35 Años de experiencia - Trabajo con Seriedad

Soluciona cualquier problema. Impotencia sexual, dolor articulares, tratamientos de fertilidad, encuentra trabajo, éxito en negocios, suerte, quitar hechizos, depresión, judiciales, herencias, atraer clientes, dinero, problemas familiares...

911 432 506

RECIBO DE 9 a 20 h. de lunes a sábado

REALIZAMOS TRABAJOS A DISTANCIA

Metro L1 - Nueva Numancia

Maestra Chalana La Bruja del amor

¿CANSADO DE SUFRIR POR AMOR NO CORRESPONDIDO? AMARRES RECUPERE LA FELICIDAD?

En sólo 72 horas recupero a tu ser amado. Pensará en ti día y noche. El o ella regresará en busca de pasión. Experta en uniones de pareja. Puedo hacer posible lo imposible.

TODO 50€

AMOR - DINERO TRABAJO SALUD ESTUDIOS - NEGOCIOS 100% EFECTIVO

674 484 207

ANUNCIOS CLASIFICADOS

Gente

Pisos, empleo, animales, muebles, reformas, coches...

PROFESOR GRAN VIDENTE Y MEDIUM AFRICANO IMAMO

NO HAY PROBLEMA SIN SOLUCIÓN. GRAN VIDENTE ESPECIALISTA EN TODO TIPO DE PROBLEMAS. PROBLEMAS MATRIMONIALES Y SENTIMENTALES. RECUPERACIÓN DE PAREJA. AMARRES. ATRAER PERSONA DUEÑA. AMOR. SUERTE EN NEGOCIOS, TRABAJO, EXÁMENES, ETC., ATRAER CLIENTES. MANTENER PUESTO DE TRABAJO. PROTECCIÓN VIDA FAMILIARES. QUITAR MAL DE OJO Y MALEFICIOS. POTENCIAR LA SEXUALIDAD. CASOS DESPERADOS.

RESULTADOS RÁPIDOS GARANTIZADOS 100% DE 3 A 7 DIAS

CALLE JAÉN - METRO CARPETANA Y 4 CAMINOS

632 740 754 - 677 669 095

RECIBO TODOS LOS DÍAS DE 8:00 A 20:00 H.

VIDENTE AFRICANO MAESTRO CAMARA

Soluciona todo tipo de problemas. Negocios, trabajo, salud, amor. Recupera parejas. Amarres fuerte atracción. Unión, separación. Amuletos de suerte y rituales. Ayudo en atracción clientes, bares, tiendas y restaurantes. Elimina brujerías, mal de ojo. Ayudo a superar inseguridad, ansiedad e impotencia.

RAPIDEZ, EFICACIA Y GARANTÍA. **910 325 386**

WWW.SIPPOCAMARA.COM **659 563 591**

Experiencia en alta magia africana

Metro Alvarado y Cuatro Caminos.

Gente Clasificados os desea

Feliz Navidad

Gente

Anuncios clasificados



Ven a visitar a
Papá Noël
y a los
Reyes Magos
y pídele tus
Deseos

Visita el **Bélen**
de la Casa Regional
de Murcia
Gana una
Cesta Navideña
con el peso justo

Navidad
Pide 3 deseos



ABIERTO TODOS LOS DÍAS*
*Excepto 1 de enero, 1 de mayo y 25 de diciembre.

AVDA. JUAN CARLOS I, 1 • SECTOR 3 GETAFE
AUTOVIA A-42 SALIDAS 14A, 14 Y 15
LINEAS: 441 · 444 · L1 · L2 METRO: CONSERVATORIO
EL PARKING CERRARÁ 1 HORA MÁS TARDE DEL CIERRE DE RESTAURACIÓN Y OCIO

GETAFE-3
CENTRO COMERCIAL
Tan cómodo, tan próximo a ti.
www.getafe3.com



