

Gente

AÑO 10, NÚMERO 358
20 - 27 FEBRERO 2015

madrid

CENTRO: Centro · Arganzuela · Retiro · Salamanca · Chamberí · Moncloa

Orense - Chueca - Pacifico
Princesa - Chamberí

Reservando o Contratando
ANTES DEL 31 de MARZO

50% DTO
1er MES de RENTA
estudios y apartamentos
desde **400 €/mes**

91 474 93 00 · 646 481 535 | info@mucor.net | www.mucor.es

El compromiso electoral resucita la prolongación de La Castellana

La Junta de Gobierno aprueba inicialmente la revisión del Plan Parcial que posibilitará la conocida como 'Operación Chamartín' • IU califica el anuncio como "urbanismo ficción"

PÁG. 10



SALAMANCA

PÁG. 12

Nueva etapa para La Paz, un mercado construido en 1882

CHAMBERÍ

PÁG. 13

Sin fecha para el desalojo en Bretón de los Herreros

La Asamblea Vecinal pide expulsar al grupo neonazi que se encuentra en un edificio okupado.

PRIMER PLANO

PÁG. 2

Un esfuerzo común por los ciberacosad@s

El Hospital Universitario La Paz publica la primera guía dirigida a profesionales sanitarios.



Verónica Forqué: "La cirugía estética no me convence"

Verónica Forqué acaba de estrenar en el Teatro Rialto de Madrid la obra 'Buena gente', en la que representa a Margarita, una mujer de 60 años, madre de una chica con discapacidad. La actriz se queja de la falta de papeles en el cine para las actrices con su edad, aunque tiene claro que

no va a apostar por la cirugía estética para hacerle frente a los años. "A las operadas, les veo cara de operadas. La cirugía no me convence", ha manifestado. En la entrevista también se ha referido a la actualidad. Le ilusiona Podemos y no comprende lo que pasa en el PSOE. PÁG. 16

gentedigital.es



C/ Marqués de Viana 52, 28039 Madrid
☎ 91.220.42.63 y 629.240.523

Libros
Compra-Venta
www.librosalcana.com

Compramos libros y bibliotecas a domicilio
Hacemos envíos nacionales e internacionales



El uso de 'smartphones' es cada vez más habitual entre los menores de edad CHEMA MARTÍNEZ/GENTE

La educación, la llave para prevenir

Como sucede en otros temas relacionados con la adolescencia, como la educación sexual, la prevención tiene un papel fundamental. "Se trata de integrar en la educación de los hijos el tema de las nuevas tecnologías, es como enseñar a un niño cómo debe cruzar la calle", reflexiona María Angustias Salmerón, para quien los padres deben entender y asumir que "al margen del colegio, ellos juegan un papel principal en el proceso educativo del menor; el ciberacoso les atañe directamente".

REPORTAJE PREVENCIÓN, IDENTIFICACIÓN Y TRATAMIENTO DEL 'CIBERBULLYING'

Se calcula que el 5,9% de los menores españoles son víctimas de este tipo de violencia. El Hospital de La Paz aborda este asunto en la primera guía para profesionales de la salud

"El ciberacoso también mata"

F. Q. SORIANO
@franciscoquiros

En pleno siglo XXI, no cabe duda de que las redes sociales y las aplicaciones como 'WhatsApp' se han convertido en una vía común de contacto. Sin embargo, este auge de la comunicación tiene un lado oscuro, una cara 'B' que en muchos casos permanece en un segundo plano para la sociedad.

Las estadísticas oficiales dicen que el 40% de los menores españoles, de entre 9 y 13 años, cuentan con perfiles en algunas redes sociales, a pesar de que está fijada

una edad mínima para su uso. Esos mismos registros hablan de otro dato más preocupante: la tasa de incidencia directa del ciberacoso ('ciberbullying' en inglés) es del 5,9%. Sin embargo, algunos profesionales sanitarios alertan de que este porcentaje puede ser mayor. "De todos los riesgos que pueden encontrar los menores en

El diagnóstico precoz es clave para evitar enfermedades como la depresión

Internet, el ciberacoso es el menos frecuente en general, pero es muy importante detectarlo. Dentro del ciberacoso es más frecuente el 'ciberbullying', es decir, el acoso entre menores. Las estadísticas hablan de un 6% de casos, pero en la consulta nos hemos movido en torno al 10-12%". Esta afirmación la realiza María Angustias Salmerón, pediatra del madrileño Hospital Universitario de La Paz y coordinadora de la primera guía sobre este asunto para profesionales sanitarios.

Sobre este aumento del ciberacoso, Salmerón recuerda que

comenzaron a notar un repunte a partir de 2012: "Había pacientes que venían a la consulta aquejados de dolores de cabeza, de estómago y de falta de sueño, incidencias típicas en los adolescentes. A raíz de esto, empezamos a hacer preguntas relacionadas con el uso de nuevas tecnologías y de si se sentían acosados, y comenzamos a encontrarnos con muchos más casos", describe.

TRATAMIENTO

Más allá de los daños morales y/o físicos, esta pediatra pone el acento en detectar el problema cuanto

antes, para evitar males mayores. "El diagnóstico precoz se logra a través de las preguntas al propio paciente. A los adolescentes, si no les preguntas las cosas, no te las van a contar. Toda esa información hay que incluirla en la historia clínica. La parte del tratamiento es clave para evitar los riesgos de una enfermedad severa como la depresión e incluso puede llevar al suicidio. En otros países ya lo han incluido como un asunto de salud pública, o sea que hay un programa nacional", afirma.

Siguiendo con esta tesis, la doctora Salmerón asegura que "el ciberacoso también mata" y que los profesionales sanitarios deben abordar esta cuestión "porque nadie debe morir por algo que se puede evitar". Un primer paso viene dado desde la consulta de Pediatría: "Damos a los padres unas medidas inmediatas, tratando de separar al acosador de la víctima. Esto pasa por eliminar su contacto de todas las redes", resume.

Era de las que no creía que la realidad pudiera llegar a superar la ficción, pero parece que me equivoqué. Debo empezar diciendo que no he ido todavía a ver la película 'Cincuenta sombras de Grey', aunque tengo previsto hacerlo en los próximos días, sobre todo, porque está inspirada en un libro que ha marcado un antes y un después en nuestro país y también fuera de él. No me negarán que, antes de que el señor Grey apareciera en nuestras vidas, no era habitual hablar de algunas experiencias sexuales abiertamente en cualquier círculo que se se preciara. Ahora, tras la película, no solo

OPINIÓN

La realidad supera la ficción

MAMEN CRESPO REDACTORA JEFE

se conversa sobre ellas, sino que también, según parece, aumenta su práctica. Esto está avalado por los datos de ventas que han registrado, en los últimos días, sectores como los de la lencería y el bricolaje. Y aquí es donde me he dado cuenta de que la realidad es capaz de dejar completamente de lado la ficción.

Ha aumentado notablemente la venta de batas de seda y de camisones, y yo no puedo evitar quedarme atónita. ¿De verdad es necesario ver una película o leer un libro para saber qué prendas son las que te hacen estar sexy y cuáles no? Parece ser que para muchas mujeres era necesario pasar este fin de sema-



na por el cine para decir adiós a su tan querido pijama. Pero no queda la cosa ahí. También se han incrementado las ventas de slips. ¿Ellos también necesitan ver al rico empresario en la gran pantalla para renovar estas prendas? Si no lo veo, no lo creo. Y, por si fuera poco, en Reino Unido se han incrementado las compras de cuerdas, bridas o cintas. Dentro del dormitorio, cada uno sabrá lo que hace, pero no nos olvidemos de que en 2013 una mujer perdió la vida a manos de su pareja copiando a Grey. En la ficción no muere nadie. Que la realidad no cambie el guión.

GENTEDIGITAL.ES/COMUNIDAD/MAMEN/

EDITA: GENTE EN MADRID, S.L.

REDACCIÓN: ATOCHA, 16 · 2A PLANTA · 28012, MADRID

TELÉFONO: 91 369 77 88

E-MAIL: INFO@GENTEENMADRID.COM · COMERCIAL@GENTEENMADRID.COM

Gente
madrid

GERENTE: FERNANDO IBÁÑEZ

REDACTORA JEFE: MAMEN CRESPO

JEFE DE FOTOGRAFÍA: CHEMA MARTÍNEZ

JEFE DE MAQUETACIÓN: CARLOS ZUGASTI

EDICIONES SUR: JAIME DOMÍNGUEZ

EDICIONES MADRID: PATRICIA COSTA

DEPORTES: FRANCISCO QUIRÓS

DIRECTORA DE GRANDES CUENTAS: AMPARO LLUCH

JEFE DE MARKETING: RAFAEL VARA

COORDINADORA DE PUBLICIDAD: ANA SÁNCHEZ

EL PERIÓDICO GENTE NO SE RESPONSABILIZA NI SE IDENTIFICA CON LAS OPINIONES QUE SUS LECTORES Y COLABORADORES EXPONGAN EN SUS CARTAS Y ARTÍCULOS.

ppd
edición digital

PLAN RENOVE DE MAQUINARIA

La Comunidad de Madrid subvenciona con hasta 14.000 euros la compra de maquinaria nueva.

Ayudas dirigidas a empresas, pymes y autónomos. Solicitudes hasta el 31 de marzo de 2015.

Infórmate en: 91 561 03 30
www.aecim.org maquinaria@aecim.org



CUÍDALOS CUÍDATE LA PREVENCIÓN ES UN COMPROMISO DE TODOS



IV PLAN DIRECTOR DE PREVENCIÓN DE RIESGOS LABORALES



MAMEN CRESPO
@mamencrespo

La polémica surgida en los últimos días en el PSM tras la decisión de la Comisión Gestora de no convocar elecciones primarias para elegir al nuevo candidato a la Presidencia de la Comunidad quedó zanjada el pasado miércoles cuando en las primeras agrupaciones locales que celebraron su asamblea se optó por la votación, bien mediante mano alzada (caso de Fuencarral), bien debatiendo (caso de Carabanchel) o bien dando un nombre y su identificación (agrupación de Centro). Se cumplió, por tanto, la promesa del presidente de la Gestora, Rafael Simancas, de llevar a cabo un proceso "participativo" y "democrático", aunque sin primarias.

En concreto, desde el miércoles y hasta este viernes, los representantes de las distintas agrupaciones locales mantienen reuniones con sus militantes para proponer un nombre a la Gestora, que este sábado estudiará todas las opciones para elevar una de ellas a la Comisión Federal de Listas del PSOE, que será quien la apruebe.

ZEROLO, SIN APOYOS

Entre los nombres que suenan está el del exministro Ángel Gabilondo, aunque Pedro Zerolo, concejal del Ayuntamiento de la capital, también ha mostrado interés. Ha reiterado que "presenta" una "candidatura", en la que ofrece "fuerza, determinación, ilusión, optimismo y experiencia profesio-



Pedro Zerolo y Ángel Gabilondo son los nombres que suenan tras la retirada de Amparo Valcarce



Sin primarias, pero con voz

Este sábado, la Comisión Gestora del PSM dará a conocer su propuesta de candidato a la Presidencia de la Comunidad. Los militantes han votado y opinado en sus asambleas

sional". Además, ha destacado que "un proceso democrático es importante en un partido, siempre que haya transparencia".

Por su parte, Ángel Gabilondo ha sugerido que está dispuesto a liderar la lista del PSM a la Comu-

Centro, Fuencarral, Carabanchel y Fuenlabrada apuestan por el exministro

nidad si así se lo piden los militantes, algo que considera "decisivo", y el partido. "No es que uno se levante por la mañana diciendo que quiere ser candidato, es que los demás te miran, y cuando los demás te miran, yo no soy de los que salen corriendo. Miro también a los ojos y afronto el desafío", ha señalado.

Al cierre de estas líneas, se habían celebrado asambleas en quince agrupaciones de las 129 que tiene el PSOE en la región y, en la ma-

yoría, se había apostado por Gabilondo. Por ejemplo, en tres de las más grandes de la capital, Fuencarral, Carabanchel y Centro, arrasó frente a Zerolo. También apoyaron mayoritariamente al exministro en Fuenlabrada.

Ángel Gabilondo ha logrado la mayoría de apoyos en las asambleas

El nombre que nadie dio fue el de Amparo Valcarce, ya que la que fuera delegada del Gobierno en Madrid durante dos años de mandato de José Luis Rodríguez Zapatero y diputada en la Asamblea en la actualidad, se bajaba de la carrera por ser candidata el miércoles por la mañana, a pesar de haber anunciado el domingo que se postulaba para ello. El motivo: que no se hayan convocado elecciones primarias. "He pedido que se convoque un proceso en el cual cada militante, en urna abierta, pueda expresar su voto. Se me ha contestado que no. En este caso, no participaré", manifestó.

GRUPO EN LA ASAMBLEA

Por otro lado, tras la marcha de Tomás Gómez ha habido que reorganizar el Grupo Socialista en la Asamblea. La Comisión Gestora ha propuesto al diputado regional Manuel Franco como nuevo portavoz en sustitución de Gómez, que renunció a su escaño el pasado viernes.

Según fuentes cercanas al proceso, el secretario general del PSOE, Pedro Sánchez, habría dado el visto bueno a esta propuesta, que también incluye a Modesto Nolla como portavoz adjunto, en sustitución de Rosa Alcalá, y a Victoria Moreno como secretaria general, en lugar de Franco.

Fuentes del PSOE han remarcado que, con esta nueva dirección, sólo se cambiarían tres nombres, que pasan a ocupar, precisamente, los tres huecos que han dejado Tomás Gómez, Maru Menéndez y Rosa Alcalá.

PODEMOS PROCESO INTERNO DE ELECCIÓN

El oficialista Alegre gana la Secretaría regional

GENTE

El secretario de Participación de Podemos y candidato de Claro que Podemos, Luis Alegre, se ha convertido en secretario regional, aunque a una estrecha distancia de Miguel Urbán, la apuesta de 'Podemos Ganar Madrid' y cofundador de la formación.

Concretamente, Alegre, afín al líder nacional de su partido, Pablo Iglesias, ha conseguido 8.155 apoyos, el 49,8 por ciento del total, mientras que Urbán ha logrado 7.266, el 44,4 por ciento. El resto se lo han repartido los otros candida-

tos minoritarios y el voto en blanco. Han participado 16.349, el 27,1 por ciento de los 60.153 inscritos en Podemos en la Comunidad de Madrid.

No obstante, en la votación al Consejo Ciudadano, independiente a la de la Secretaría General, la candidatura no oficialista ha conseguido colocar a 16 de sus hombres y mujeres de una lista de 34, casi la mitad.

Tras conocerse los resultados, Urbán ha afirmado que "ha ganado la pluralidad, ha ganado Podemos". No obstante, ha destacado



Luis Alegre, secretario regional de Podemos

que su lista ha logrado 16 personas en el Consejo Ciudadano. "La gente ha votado un Podemos plural e integrador que defienda las diferentes almas de Podemos, hemos ganado todos", ha apuntado.

"Estoy muy orgulloso del proceso y la candidatura, ahora toca seguir", ha continuado el cofundador del partido, quien se ha comprometido a trabajar "contra el marquésado de la corrupción y para echar a la mafia".

Fuentes de la candidatura han explicado que estos resultados suponen "un antes y un después" en Podemos, ya que por primera vez "se han superado" las llamadas 'listas planchas', es decir, que se ha evitado que un mismo equipo cope la mayor parte de los puestos de un Consejo Ciudadano.





1563 centros públicos
533 colegios concertados
647 colegios e institutos
bilingües

Plazo de inscripción del 10 al 24 de marzo
Infórmate en www.madrid.org/buscadordecolegios y en el 012

BILINGÜISMO AVALADO POR:
TRINITY
COLLEGE LONDON
CAMBRIDGE ENGLISH
Language Assessment
Part of the University of Cambridge

EM
La Comunidad de Madrid
www.madrid.org

VOX

Santiago Abascal se presenta a la Presidencia

GENTE

El presidente de Vox, Santiago Abascal, anunció la semana pasada que se presentará a las primarias para ser candidato de su partido a la Presidencia de la Comunidad de Madrid en las próximas elecciones regionales. “Espero que haya otras candidaturas, concurriré con mucho gusto para dar una alternativa a los ciudadanos descontentos de esta región, que siempre me ha acogido tan bien”, señaló Abascal. Además, reconoció que el objetivo a largo plazo de su partido es “desmontar” el Estado autonómico. Así, ha puesto sobre la mesa la exigencia de su formación de una reforma constitucional.

COMUNIDAD Y AYUNTAMIENTO

Primarias de C's para elegir sus candidatos

GENTE

El Comité Ejecutivo de Ciudadanos (C's) convocó el pasado martes el proceso de primarias para elegir a los candidatos al Ayuntamiento y a la Comunidad de Madrid de cara a las elecciones autonómicas del próximo 24 de mayo. De este modo, el día 23 concluirá el proceso. Entre los que se han postulado están Ignacio Aguado como candidato a la Comunidad y Jaime Trabuchelli y Begoña Villacís para la Alcaldía de la capital. Según ha informado la formación, “para ser candidato al número uno de la lista es necesario obtener, según el reglamento de primarias, un número de avales igual al 10% de los afiliados”.



González y Aguirre en el Comité Ejecutivo Nacional del PP celebrado el pasado lunes

El PP intentará recuperar los votos perdidos acercándose a la gente

Los populares manejan encuestas que dicen que podrán gobernar en Madrid

MAMEN CRESPO
@mamenrespo

Los populares son conscientes de que una buena parte de sus votantes se quedó en casa en las pasadas elecciones europeas. Con el fin de que no se repita esta situación en los comicios municipales y autonómicos del 24 de mayo, van a llevar a cabo una serie de acciones, basadas en el contacto directo con el ciudadano.

Según dio a conocer el lunes Carlos Floriano, director de campaña del PP, tras la reunión del Comité Ejecutivo Nacional de su partido, la intención es que los candidatos de los populares convoquen a todos los vecinos en los municipios pequeños, o en los barrios o distritos en las localidades más grandes, a efectos de escuchar las críticas que tengan que hacer a la gestión que se ha llevado a cabo en estos años y su opi-

nión sobre las cosas que se hayan hecho bien.

Esta es una de las dos instrucciones que recogen dos circulares enviadas por Floriano a los directores de campaña de los municipi-

pios y comunidades autónomas. La segunda, consiste en hablar con los votantes del PP que optaron por la abstención en las europeas para que trasladen las razones que les llevaron a ello, y para que desde el PP se les explique por qué se han hecho determinadas cosas, que pueden no entender, y cuáles son los proyectos de futuro para su barrio o ciudad.

Sin candidatos en la Comunidad

La información más esperada estos días es la referente a los candidatos que encabezarán las listas del PP a la Comunidad de Madrid, a la Alcaldía de la capital y a las alcaldías de los distintos municipios de la región. Sin embargo, 'Génova' no se pronuncia al respecto. De hecho, según las palabras de Mariano Rajoy, existe la posibilidad de que los dé a conocer el próximo mes de marzo.

ENCUESTAS

Por otro lado, en el Comité Ejecutivo Nacional, presidido por Mariano Rajoy, el presidente del Gobierno se hizo eco de las encuestas. Trasladó a los suyos que, de acuerdo con sus datos internos, el PP sigue siendo la primera fuerza. Además, el PP maneja información interna relativa a la Comunidad de Madrid y al Ayuntamiento de la capital, que sitúa a la formación como ganadora y con posibilidades de gobernar.

OPINIÓN

La tormenta perfecta

ÁNGEL DEL RÍO
CRONISTA DE LA VILLA



El panorama político en nuestra Comunidad está bajo los efectos de lo que podríamos llamar “tormenta perfecta”, una ciclogénesis explosiva centrada en la parte más occidental, es decir, en la izquierda del mapa político. Tania Sánchez abandona Izquierda Unida, después de fracasar en su intento de llegar a acuerdos con Podemos, y después de irse para crear un nuevo partido, IU autoriza a negociar pactos con Podemos, quien a su vez concurrirá con Ganemos a las elecciones en el Ayuntamiento de Madrid. Por lo que se refiere al Partido Socialista madrileño, la gestora de salvación regional y la dirección nacional, es decir, el PSOE, siguen confiando públicamente en la honorabilidad del defenestrado Tomás Gómez, y como primera medida de “confianza”, le cambian la cerradura de la sede de Callao, quizá para evitar tentaciones melancólicas. Y una pregunta en el aire: ¿y si el nuevo candidato a la Comunidad no mejora los resultados de Gómez en 2011?. Puede ser el principio del fin del “reinado” de Pedro Sánchez, que pasaría a la historia como “el Breve”, como pasó Luis I, con apenas 7 meses de reinado.

La tormenta perfecta descarga con gran profusión de ruido y aparato eléctrico sobre la izquierda en Madrid, desunida, confundida, desorientada. Pero estoy seguro que esa izquierda, PSOE, IU y Ganemos, llegará a acuerdos para unirse, si con ello arrebatara gobiernos al PP y acaba con la hegemonía popular que dura más de veinte años. En política, las amistades peligrosas pueden convertirse en amigos para siempre, o lo que dure el romance interesado.

Impresoras 3D y kits de robótica para todos los IES de la región

GENTE

Todos los Institutos de Educación Secundaria (IES) de la región tendrán, a partir del próximo curso, impresoras 3D, kits de robótica y el equipamiento informático necesario para la nueva asignatura de programación. Así lo anunció el presidente autonómico, Igna-

cio González, durante una visita al centro regional de innovación y formación Las Acacias, y recordó que la Comunidad invertirá cuatro millones para la dotación de este material tecnológico y para extender en todos los institutos de la región acceso ultrarápido a internet de 100 megas.

EL JUEZ ANDREU HA INTERROGADO A 27 EXCONSEJEROS DE CAJA MADRID ESTA SEMANA

Declaran los imputados por las 'tarjetas B'

GENTE

El lunes pasado comenzó con la declaración, con la condición de imputados, de 27 antiguos miembros del Consejo de Administración de Caja Madrid, integrada en Bankia desde 2011, por el uso que hicieron de las 'tarjetas black', opacas al fisco, en las que carga-

ron en gastos personales por valor de 15,2 millones de euros entre 2003 y 2012. Entre los que se sometieron a las preguntas del juez Andreu se encontraban el exdirigente de Izquierda Unida, José Antonio Moral Santín; dos vocales del PSOE, el exdiputado regional Ramón Espinar y el exalcalde

de Móstoles, José María Arteta; el expresidente de la CEOE, Gerardo Díaz Ferrán; y el expresidente de CEIM, Arturo Fernández. Este último, justificó ante el juez de la Audiencia Nacional los gastos que realizó en sus propios restaurantes con la 'tarjeta black' diciendo que “son más baratos y son míos”.



Un paso más en el proyecto de la Ciudad de la Justicia

Luz verde a la licitación de los pliegos que regulan el contrato

GENTE
comunidad@genteenmadrid.com

La Comunidad dio luz verde la semana pasada a la licitación de los pliegos de prescripciones técnicas y administrativas que regulan el contrato de concesión del proyecto de la Ciudad de la Justicia, avanzando así un paso más hacia el mismo. Además, según anunció el consejero de Justicia y portavoz del Gobierno regional, Salvador Victoria, la publicación de la convocatoria del concurso público en el Boletín Oficial de la Comunidad de Madrid (BOCM) tendrá lugar en los próximos días, siguiendo el calendario anunciado por el presidente del Ejecutivo regional, Ignacio González. A partir de la publicación en el BOCM, los licitadores



Salvador Victoria

interesados tendrán 15 días para solicitar las aclaraciones que consideren oportunas y un total de 45 días para presentar sus ofertas. Por esta razón, está previsto que en abril se comiencen a abrir las propuestas de los mismos.

En la adjudicación de la obra, que será con criterio abierto, se tendrán en cuenta, entre otros aspectos, las propuestas de reducción de plazos en la ejecución del proyecto y las condiciones de accesibilidad para personas con discapacidad en el complejo, requisito fundamental para lograr el objetivo de un proyecto práctico y cercano.

ASPECTOS A VALORAR

También, se valorará la calidad de los materiales de construcción y del mobiliario urbano y de los edificios, así como la eficiencia energética, tanto de las construcciones como de las zonas comunes, y las propuestas en materia de seguridad, limpieza y mantenimiento. Además, los licitadores interesados tendrán que acreditar su solvencia económica y financiera, así como la técnica y profesional. La concesión administrativa durará 30 años y se contabilizará desde el día de la adjudicación.



Ignacio González, durante su visita a la sala de Rehabilitación

EN EL HOSPITAL GREGORIO MARAÑÓN

Nace el primer programa de Rehabilitación Cardíaca Infantil

GENTE

Los niños con cardiopatías congénitas graves podrán recuperar su función cardiovascular a través de un entrenamiento controlado y seguro gracias a un programa de Rehabilitación Cardíaca Infantil, puesto en marcha por primera vez en España en el Hospital Gregorio Marañón. El presidente de la Comunidad, Ignacio González,

visitó el pasado miércoles las instalaciones del centro hospitalario. La sala de Rehabilitación Infantil cuenta con cintas para correr, bicicletas, videoconsolas y material de gimnasia para que los niños puedan entrenar. Todo ello bajo vigilancia médica para controlar en todo momento las constantes de los pacientes y ajustar el entrenamiento sin que haya riesgo.



COLEGIOS BILINGÜES
COOPERATIVOS
AUXILIAR DE CONVERSACIÓN
EN LAS AULAS DE SECUNDARIA

CENTRO CONCERTADO
SANTA BÁRBARA



COOPERATIVA DE ENSEÑANZA

Educación Secundaria
Bachillerato

Ciclos Formativos de Grado Medio
Ciclos Formativos de Grado Superior
Curso de Acceso a Grado Superior

Día de puertas abiertas - 28 de febrero

Plaza de la Paja nº 4
Teléfonos: 913 652 340 y 913 652 172

email:

913652172@colegiosantabarbara.e.telefonica.net

web:

<http://www.educa2.madrid.org/web/centro.cc.santabarbara.madrid>

Autobuses: 148, 3, 6, 60, 18, 23, 26, 31, 32, 50, 65
Metro: LATINA, TIRSO DE MOLINA

OPINIÓN

Sin candidatos

NINO OLMEDA
PERIODISTA

En las elecciones autonómicas de mayo se decidirá la composición de la Asamblea de Madrid, que será la que decida qué candidato será el próximo presidente de la Comunidad de Madrid. Sólo UPyD cuenta ya con cabeza de cartel: Ramón Marcos, apoyado en primarias por los afiliados al partido magenta. IU tenía candidata elegida en primarias, Tania Sánchez, pero se ha quedado sin ella por abandono de la ya exdiputada que ha preferido nadar en otras aguas que ella piensa que son más poderosas, más bravas. La coalición, que puede desaparecer del mapa parlamentario si no sabe encontrar el equilibrio entre lo que parece nuevo y lo que es realmente caduco, tendrá que poner otro nombre en su cartel electoral. El PSM, que tenía a Tomás Gómez, también elegido en primarias, tendrá que buscar otro nuevo tras la decisión del PSOE de disolver los órganos de dirección atados a su secretario general y eterno aspirante a todo. Tampoco se conocen los candidatos de Podemos y Ciudadanos, que suenan como nuevas marcas parlamentarias, ni del PP, que tiene candidatos pero en la cabeza de Mariano Rajoy, al que algunos quieren hacer una radiografía para saber qué hay en su cerebro. Habrá candidatos, seguro, antes de mayo, pero a día de hoy, no hay nada de nada.

Un viaje por doscientos municipios

Residuos radioactivos recorrerán toda España hasta llegar el Almacén Temporal Centralizado de Villar de Cañas • Greenpeace alerta de los peligros, mientras Enresa garantiza la seguridad

LILIANA PELLICER
@lilianapellicer

Cientos de camiones cargados con residuos radioactivos viajarán por las carreteras españolas en los próximos meses, atravesando 210 municipios, camino de Villar de Cañas, Cuenca, donde descansarán en el futuro Almacén Temporal Centralizado (ATC).

Cuarenta transportes al año, tres al mes, en seis itinerarios por vías transitadas y cerca de poblaciones como Fuenlabrada, Móstoles, Pinto, Rivas Vaciamadrid, Fuente del Fresno, Paracuellos del Jarama, Torrejón de Ardoz, Arganda del Rey y Alcalá de Henares, entre otros, según la ruta establecida desde las plantas atómicas que figura en la Memoria del Estudio de Impacto Ambiental de Enresa, la empresa pública de gestión y administración del ATC, todavía en fase de construcción.

PREOCUPACIÓN DE GREENPEACE
“Son muchos miles de kilos de residuos altamente peligrosos y, aunque los embalajes cumplen las normas de la Organización Internacional de la Energía Atómica, estos requisitos no garantizan la seguridad en caso de accidente”, advierte la portavoz de Greenpeace, Raquel Montón, quien muestra su preocupación por que los municipios afectados no han sido informados y muchos residuos atravesarán Madrid, lo que ve “inquietante” por su densidad de población.

De hecho, municipios como Rivas han confirmado a GENTE que no han recibido ningún tipo de comunicación oficial.

Las 6.700 toneladas que, según cálculos de los ecologistas atravesarán España, viajarán en contenedores “diseñados para resistir cualquier eventualidad, medios de transporte dotados de diversos sistemas de seguridad y conductores altamente especializados”, explica Enresa.

Los bidones soportan caídas desde nueve metros, desde un metro sobre un punzón de acero, temperaturas de 800 grados durante media hora, inmersiones a diferentes profundidades e, incluso, el impacto de una locomotora a más de 130 kilómetros por hora.

Sin embargo, para Greenpeace, “el riesgo cero no existe” y recuerda que en Estados Unidos se han contabilizado 58 accidentes en traslados. Un punto que matiza Enresa: “En el mundo se han realizado más de 30 millones de kilómetros de transportes de residuos de alta actividad. No se ha producido incidente radiológico alguno”. A esto se une la experiencia de la empresa, que asegura no haber registrado problemas relevantes en los cerca de tres millones de kilómetros por los que han discurrido residuos de baja y media actividad.

En cuanto a los itinerarios escogidos, fuentes de la empresa pública explicaron que este tipo de transporte está obligado por ley a circular por la red de itinerarios de mercancías peligrosas, tal y como



El ATC se está construyendo en Villar de Cañas

Los ecologistas piden que se eleven los estándares de seguridad

Los bidones resisten temperaturas de 800 grados y caídas desde nueve metros

aparece en el BOE del 7 de febrero de 2015 y el procedimiento en el RD 97/2014.

Estas garantías no son suficientes para la organización ecologista, que pide que cada planta nuclear tenga su propio almacén temporal individualizado en sus instalaciones, así como elevar los estándares mínimos de seguridad de los bidones. Además, Greenpeace anuncia que informará por carta a los ayuntamientos afectados.

BALANCE DE LOS ÚLTIMOS CUATRO AÑOS

El sector de la noche presenta su 'Carta abierta al futuro alcalde o alcaldesa de Madrid'

GENTE

Madrid necesita recuperar “el espíritu de la movida” como ejemplo de la convivencia, la creatividad y la modernidad, lo que debería permitir que la capital volviera a ocupar la situación de privilegio internacional que le corresponde, defendiendo su estilo de vida y también sus bares, sus tapas, su gastronomía, su música, su vida nocturna y su apuesta por un ocio de calidad. Así opina

la Plataforma de Asociaciones por el Turismo, el Ocio, la Hostelería y la Cultura de la Comunidad de Madrid que, después de hacer un balance de los cuatro últimos años de legislatura, consideran que ha llegado el momento de denunciar la situación.

'LA NOCHE ES TUYA'

De cara a las próximas elecciones, pretenden abrir el debate a todos los partidos políticos para



Los empresarios de la noche quieren mejorar su situación

que puedan conocer todo el complejo proceso que han vivido las pymes del sector servicios y han creado la campaña ‘La noche es tuya, defiéndela’, con el fin de

calar con un mensaje que lleve a los partidos a abordar en sus programas electorales las propuestas necesarias para acometer “una de las asignaturas pendientes de

la ciudad y superar el clima de desencuentro, acoso y arbitrariedad” al que se enfrentan estas pequeñas empresas.

El elemento central de la campaña pretende ser la ‘Carta abierta al futuro alcalde o alcaldesa de Madrid’, cuyo objetivo inicial es superar las 100.000 firmas para hacer llegar un mensaje a quien se siente al frente del Ayuntamiento de la capital después de las elecciones de mayo, pidiendo que “acabe con la absurda situación actual en la que las pymes reciben el ataque permanente y la obstaculización administrativa”.

La difusión de este mensaje se hará a través de más de 1.000 establecimientos hosteleros y locales de ocio y otras plataformas.





Viajeros Mayores

de **60**
4ª Edición



3 Meses sin intereses (1)



Solicita nuestro folleto



Pensión Completa



Programas exclusivos



Mejor precio garantizado (2)

Vigo - Pontevedra 6 días / 5 noches
Gran Hotel Nagari Boutique & Spa ****
Hasta el 30 de junio **340€**

Incluye: 5 circuitos spa. Día de entrada obligatorio en domingo.

Arriondas - Asturias 4 días / 3 noches
Hotel Los Acebos Arriondas ***

Hasta el 28 de febrero **99€**
Del 1/3 al 1/4, del 5/4 al 30/4, del 3/5 al 7/5, del 10/5 al 14/5, del 17/5 al 30/5 **108€**

Benidorm - Alicante 8 días / 7 noches
Hotel Rosamar ***

23 de marzo; 4, 11, 18 y 25 de mayo **339€**
2, 9, 16 de marzo; 6, 13, 20 y 27 de abril **325€**
30 de marzo y 29 de junio **421€**
1 y 8 de junio **353€**

Cantigo en todo momento nuestro animador de Viajes El Corte Inglés te acompañará durante todo el día para que no tengas que preocuparte por nada y puedas realizar actividades exclusivas.

Atenciones especiales: 1 acceso por persona y estancia al Spa del hotel y entrada al Casino Mediterráneo con copa de cava. Para las salidas hasta el 9/3 en autobús de línea regular con acercamientos hasta el hotel, y a partir del 16/3 autobús exclusivo para clientes de Viajes El Corte Inglés, consulta condiciones.

Boltaña - Huesca 6 días / 5 noches
Hotel Barceló Monasterio de Boltaña *****

Hasta el 29 de junio **334€**
Incluye: 5 circuitos spa. Día de entrada obligatorio en domingo.

La Hermita - Liébana 6 días / 5 noches
Hotel Balneario de la Hermita ****
Hasta el 28 de marzo y del 5 de abril al 30 de junio **369€**

Traslado gratuito de llegada y salida
Consulta médica incluida
Incluye: 5 circuitos termales de 80 min. Día de entrada obligatorio en domingo o lunes. Actividades incluidas: juegos de mesa, gimnasia de mantenimiento, manualidades y baile en la cafetería 1 día por semana.

Peñíscola - Castellón 8 días / 7 noches
Peñíscola Plaza Suites ****

Febrero y marzo desde **212€**
Abril y mayo desde **221€**
Junio desde **233€**

Marbella - Málaga 6 días / 5 noches
Los Monteros Hotel&Spa *** GL Marbella**

Hasta el 26 de marzo **500€**
Del 5 de abril al 30 de junio **544€**

Suite 1 dormitorio
Incluye: 3 circuitos termales. Entrada obligatorio en domingo.

Tenerife - Puerto de la Cruz (Travelplan) *
8 días / 7 noches
Hotel Be Live Experience Orotava ****

Hasta el 31 de marzo desde **373€**
Abril desde **409€**
Mayo desde **451€**
Junio desde **459€**

Incluye: Avión en clase turista con salida desde Madrid, traslados y tasas aéreas.

Paradores 2 días / 1 noche
Nueva Tarjeta de 3 noches exclusiva para Mayores de 60 Años

Hasta el 30 de diciembre **40€**
Desayuno incluido

Praga, Budapest y Viena (Panavisión) *
8 días / 7 noches
Hoteles 4*

Salidas: 8, 15, 22 de marzo, 5, 19, 26 de abril, 10, 17, 24, 31 de mayo y 14 de junio **960€**
Incluye: avión en clase turista desde Madrid, traslados, autocar, guía de habla española, y tasas aéreas.

Circuito Sicilia Espectacular 8 días / 7 noches *
Hoteles 4*

2, 9 y 16 de marzo **1.121€**
23 y 28 de marzo, 4, 6, 13, 20 y 27 de abril y mayo y junio **1.217€**
Incluye: avión en clase turista (salida los lunes desde Madrid), tasas aéreas, traslados y 7 desayunos, 6 almuerzos y 7 cenas. Bebidas y tasas de alojamiento no incluidas.

Crucero por el Mediterráneo 8 días / 7 noches
Buque MSC Preziosa

Valencia - Marsella - Génova - Civitavecchia, Roma - Palermo - Túnez - Palma de Mallorca - Valencia
Salidas: 7, 14 y 21 de Mayo
Cabina interior Cabina exterior
desde **455€** desde **530€**

Guía acompañante de Viajes El Corte Inglés
Tasas de embarque (180€ por persona) y cuota de servicio (60€ por persona) no incluidas.

Infórmate sobre nuestros programas de Turismo Social

902 400 454
viajeselcorteingles.es

VIAJES El Corte Inglés
Una sonrisa de ida y vuelta

Precios por persona y estancia en habitación/cabina doble, válidos para determinadas fechas de los meses publicados en régimen de Pensión Completa (agua y vino incluidos), excepto condiciones en el folleto "Viajeros Mayores de 60 años 2015 - 3ª Edición". Gastos de gestión (6€ nacional y 9€ internacional) cruceros por reserva) no incluidos. (1) Intereses subvencionados por Viajes El Corte Inglés S.A. Financiación sujeta a la aprobación de Financiera El Corte Inglés E.F.C. S.A. Recibo mínimo 30€. Gastos de gestión financiados en función del importe de la venta: desde 3€ hasta un máximo de 12€. Ejemplos a 3 meses sin intereses: importe: 150€, 51€/mes, TIN 0%, TAE 12,68%, gastos de gestión 3€, importe total del crédito/adelantado 153€. importe: 1.500€, 504€/mes, TIN 0%, TAE 4,90%, gastos de gestión 12€, importe total del crédito/adelantado 1.512€. (2) Te garantizamos el mejor precio disponible en determinados destinos y/o establecimientos. Consulta condiciones. C.I.C.MA 59, HEMOSILLA 112 - MADRID.

La 'Operación Chamartín' vuelve a resurgir a tres meses de las elecciones

Prevé los nudos de la M-30 y M-40, mejora de la estación y Metro

JUNTA DE GOBIERNO

PATRICIA C.G.
centro@genteenmadrid.com

“Una propuesta realista y factible”, para unos; “urbanismo ficción”, para otros. De esta forma definen Ana Botella y Ángel Pérez (IU), respectivamente, la futura prolongación de La Castellana, popularmente conocida como ‘Operación Chamartín’, anunciada este jueves en la rueda de prensa posterior a la Junta de Gobierno. En ella se aprobó el Plan Parcial de Reforma Interior que hará posible el futuro proyecto, que incluye la mejora de la estación de Chamartín, los nuevos nudos M-30 y M-40, una nueva red de Metro y la construcción de 17.000 viviendas, tal y como explican desde Cibeles.

“Se estima que la inversión en infraestructuras y en edificación será de unos 5.974 millones, de los que la empresa (BBVA y San José) pone 4.800, 3.500 de ellos en edificaciones y 1.300 en infraestructuras y que, por tanto, restan 1.174 millones de euros que tienen que poner las administraciones”, apuntó el portavoz municipal de Izquierda Unida. En este sentido, la regidora aclaró en su comparecencia que “no les costará nada a los madrileños. Las obras las ejecutaremos en diferentes fases, pero el dinero lo pondrá el gestor del ámbito”; y la delegada de Urbanismo, Paz González, matizó que el Consistorio, “como administración pública, no aportará más cantidad que la par-



Adif asumirá la remodelación de la estación de Chamartín y el cubrimiento de las vías

El plan, en números

3.114.336 m²

Es lo que ocupa el ámbito. De éstos, 1.981.475 m² se destinarán a equipamientos.

1.773.877 m²

Serán de uso residencial. Se construirán más de 17.000 viviendas, un 10% con algún tipo de protección.

5.974.000 millones

Es la inversión prevista en infraestructuras y edificación, según Izquierda Unida.

1.174.000 millones

Saldrían de las administraciones.

te proporcional del suelo que tiene, como propietario, una proporción mínima, unos 160.000 metros, de los más de 3 millones que conforman el ámbito total”.

PASOS POR DELANTE

El Plan Parcial de Reforma Interior de Distrito Castellana Norte, se verá refrendado por el informe de evaluación ambiental de la Comunidad, y por otros 35 estudios procedentes de organismos y entidades públicas y privadas. El documento estará disponible durante 45 días tras la publicación en el Boletín Oficial de la Comunidad de Madrid (BOCM), para después pasar al Pleno, donde se aprobará de manera definitiva. Además, se expondrá al público el texto inicial del convenio, firmado el 22 de enero, que establece los compromisos de las administraciones y

IU califica el anuncio de Ana Botella como “urbanismo de ficción”

los propietarios: el Ayuntamiento, la Comunidad, Adif, el Canal, EMT y la gestora, formada por BBVA y Grupo San José.

La urbanización supondrá prolongar la Castellana en 3 kilómetros, entre el Nudo Norte, frente al Hospital de La Paz, y la M-40. Casi 2 millones de metros se destinarán a equipamientos e infraestructuras, más de 500.000 a zonas verdes y 1,7 millones a uso residencial. “Es una propuesta adaptada a los momentos que vivimos, para convertir la zona en una de las más estratégicas de la capital”, concluyó Botella.

MOVILIDAD

Nuevo sistema para estacionar autobuses turísticos en la capital

Al margen de los temas urbanísticos, el Ayuntamiento de Madrid ha impulsado también esta semana un nuevo plan de estacionamiento de autobuses discrecionales y turísticos, aprobado en Junta. Para ello, ofrecerá 155 plazas (aumentando la oferta en un 38%) distribuidas en tres tipos de reservas. Por un lado, las destinadas a la bajada y subida de viajeros en las que los autobuses podrán realizar paradas con un uso temporal de hasta 5 minutos. Se trata de 23 plazas ubicadas en las proximidades de los principales puntos de interés de la ciudad, como plaza de España, glorieta de Carlos V, calle Academia, Goya o plaza Cánovas del Castillo, entre otros.

Por otro lado, se sitúan los estacionamientos de permanencia de hasta 2 horas, en lugares como el Templo Debod, la plaza de Toros de Las Ventas o el estadio Santiago Bernabéu, entre otros, con capacidad para 95 autobuses. Por último, se establecen dos reservas para estacionamientos de larga estancia, con 37 plazas de aparcamiento, ubicadas en las proximidades del Juan Carlos I y del Planetario, y se puede utilizar entre las 9 y las 19 horas.

APP 'MADRID APARCA BUS'

El sistema se complementa con el desarrollo de la aplicación ‘Madrid aparca bus’, que recoge todos los contenidos del sistema de estacionamiento (ubicaciones, tipo de estacionamientos, señalética, recorridos de traslado...) y que permite, a través de un navegador, desplazarse a las diferentes zonas de estacionamiento. Más información en Madrid.es/aparcabus.

APROBADO EL PLAN ESPECIAL Promovido por el Ministerio de Industria

Hotel de cinco estrellas en el Palacio de Congresos

La Junta de Gobierno también aprobó este jueves el Plan Especial para el Palacio de Congresos y Exposiciones ubicado en el Paseo de la Castellana (97-99), promovido por el Instituto de Turismo de España (Ministerio de Industria). “Supone el refuerzo del uso de la actividad para congresos y demás, en la parcela colindante,

pero no se incrementa la edificabilidad. Sólo se complementa la actividad del edificio principal, que sólo se rehabilitará”, subrayó Paz González, responsable de Urbanismo.

El Palacio, cerrado desde finales de diciembre de 2012, contempla una remodelación integral y un nuevo inmueble de 23 plan-

tas, introduciendo el uso hotelero para ubicar un establecimiento de cinco estrellas.

La inversión del 100% de la reforma será privada, según algunas fuentes, aunque la titularidad del Palacio de Congresos seguirá siendo pública, así como la del nuevo edificio, como avanzó el diario ‘El País’ esta semana.



El proyecto afectará a la parcela colindante

Plantilla de altura en el Instituto Atlántico de Aznar

El expresidente presenta su centro adscrito a la Rey Juan Carlos • Enseñará política y liderazgo

EDUCACIÓN

P. COSTA

centro@genteenmadrid.com

“Los jóvenes más brillantes de las nuevas generaciones suelen ver la política con desprecio, desdén y horror (...) Pero la política es el instrumento fundamental de una sociedad para avanzar en igualdad, en justicia...”. Así se pronunció el Nobel de Literatura, Mario Vargas Llosa, en la presentación del Instituto Atlántico de Gobierno (IADG), en el que participa como miembro de su Consejo Asesor. Se trata de un centro de enseñanza universitaria superior fun-

dado para el estudio y el aprendizaje de conocimientos especializados sobre las políticas públicas, el funcionamiento institucional y las relaciones internacionales en el ámbito atlántico. En él se impartirá un Máster en Gobierno, Liderazgo y Gestión Pública, a partir de septiembre; además de cursos especializados en materias como la ciberseguridad.

El expresidente del Gobierno, José María Aznar, lidera este proyecto, adscrito a la Universidad Rey Juan Carlos. En él se hablará de “la misma política que ha permitido saltos históricos indiscutibles en algunos países latinoamericanos y sin la cual otros han desarrollado dramáticos caminos de



Un momento de la presentación

regresión inocultables”, subrayó el presidente de honor del PP.

29 HOMBRES, 4 MUJERES

Aparte de Aznar, algunos de los miembros del Consejo Académico y Social del IADG, formado por 29 hombres y una minoría de cuatro mujeres, son el expresidente de México, Ernesto Zedillo;

la directora de la Real Academia de Historia, Carmen Iglesias; y empresarios como Javier Monzón (Indra). Al acto, que se desarrolló en la Casa de América, asistieron también la vicepresidenta del Gobierno, Soraya Sáenz de Santamaría; la ministra de Fomento, Ana Pastor; y la alcaldesa de Madrid, Ana Botella, entre otros.

UPyD pedirá la dimisión de Núñez en el Pleno

‘PEQUEÑO NICOLÁS’

REDACCIÓN

El portavoz municipal de UPyD en el Ayuntamiento, David Ortega, manifestó esta semana que su grupo pedirá en el Pleno de este viernes la dimisión del delegado de Seguridad y portavoz municipal, Enrique Núñez, “por la implicación del Ayuntamiento en las presuntas estafas de Francisco Nicolás Gómez Iglesias, conocido como ‘el pequeño Nicolás’, tal y como explicó en un comunicado.

En él recuerda que, “según un informe de la Policía Nacional al que han tenido acceso los medios de comunicación, la investigación de este caso apunta a que el presunto estafador pagó 5.000 euros al número 2 de Núñez (Emilio García Grande, coordinador de Seguridad del Consistorio) por la utilización de recursos municipales, como vehículos de alta gama”. UPyD ya pidió la dimisión de García Grande el 28 de enero.

www.bruselasmotor.com

KIA SPORTAGE x-Tech

diésel por 21.300€

APROVECHA EL PLAN PIVE

KIA
The Power to Surprise

- Navegador con cámara de asistencia al estacionamiento
- ISG (Intelligent Stop & Go) • Tapicería en piel

BRUSELAS MOTOR, S.A. C/ Berlín, 2. Madrid | Tel.: 917 267 799
C/ Alcalá, 474. Madrid | Tel.: 913 562 723 / 917 259 157

Consumo (l/100km): 5,3-7,2. Emisiones de CO₂ (g/km): 139-189.

Plan PIVE KIA Sportage 1.7 CRDi x-Tech Eco-Dynamics 4x2. Incluido impuestos, transporte, acciones promocionales y aportación del gobierno al Plan PIVE. No incluye gastos de gestión y matriculación. Consultar condiciones y requisitos del Plan PIVE. Oferta aplicable para clientes particulares que financien con Santander Consumer EFC S.A. un importe mínimo de 9.000€ a través de la campaña Flexible Range Financi. a un plazo mínimo de 48 meses. Oferta incompatible con otras ofertas financieras, válida hasta el 28/02/2015 en concesionarios de Península y Baleares. Financiación sujeta a estudio y aprobación por parte de la entidad de crédito. Consulta condiciones en www.kia.com. Modelo visualizado no se corresponde con el ofertado. *Consultar manual de garantía KIA.



Entrada del mercado, cuya fachada se ha pintado de rojo en la última reforma CHEMA MARTÍNEZ/GENTE

Listas de la compra para doce... o para dos

El Mercado de la Paz, inaugurado en 1882, ha hecho frente a diferentes baches y tipos de consumos • Su remodelación se ha orientado a la modernidad que exige el público más joven

SALAMANCA

P.COSTA
centro@genteenmadrid.com

Cuando Isaac atravesó la puerta del Mercado de la Paz por primera vez, “en cada casa había doce personas y se consumía de todo”, recuerda, pensando ya en la jubilación. Medio siglo despachando en la carnicería Hermanos Rubio da para muchos altibajos, rachas variopintas y diferentes crisis y clientes, ahora cada vez más jóvenes y habituados a compras reducidas. Precisamente a este público pretende redirigirse esta instalación municipal, recién renovada. “Hemos intentado darle una ima-

gen más moderna, pero manteniendo el espíritu del mercado de abastos. Se trata simplemente de dar un paso más allá y adecuarse a las exigencias de los consumidores, ofreciéndoles un sitio donde tomarse un pincho o un aperitivo, participar en degustaciones o actividades”, explica Guillermo del Campo, gerente del mercado.

MEDO MILLÓN DE EUROS

500.000 euros de inversión, aportados por los comerciantes, han servido para solucionar los problemas de aislamiento de la cubierta, y para mejorar las canalizaciones, la megafonía, el sistema de videovigilancia, las oficinas, el circuito privado de pantallas publicitarias, las puertas automáti-

Así son los clientes de este espacio

Martina, de 31 años, acude al mercado, como hoy, tres veces por semana. Ronyse, turista brasileña, curiosear entre los puestos, muchos de ellos, fruto del relevo generacional. Y Teresa, vecina de la calle Serrano, apura sus compras. “Ojalá hiciesen la misma remodelación en el mercado de Diego de León”, afirma esta última. Eventos taurinos, literarios, musicales o vinculados al mus o al dominó, conformarán la agenda de actividades de este mercado para 2015.

cas, el solado interior o los cierres. Además, se ha colocado un mosaico en la plaza central, la fachada se ha pintado de rojo y las columnas interiores de colores, y se ha cambiado el suelo, parte de la reforma que más críticas ha recibido. “Ha quedado mal y ha costado demasiado. En total nos hemos gastado más de 50.000 euros”, opina Daniel García, antiguo dueño de Casa Dani. “El blanco es un color muy sucio, aunque al menos ahora la gente no resbala”, añade Isaac Rubio.

El cambio de imagen del Mercado de la Paz, construido en 1882, es el primero desde 1986. Sus ventas mejoraron entre un 1 y un 4% en 2014, año en el que se instalaron tres restaurantes.

AGENDA CULTURAL

Cine

Flores rotas

CC Casa de Vacas (Retiro)

El crítico de cine Jerónimo José Martín, y el guionista y profesor Federico Alba, participarán en el debate posterior.

20 de febrero. 18:30 h. Entrada gratuita.

La Celestina

CC Galileo (Chamberí)

Calisto, un joven impulsivo y hacendado, está enamorado de Melibea, una adolescente de buena familia. Recurrirá a una hechicera de siniestra reputación.

25 de febrero. 19 h. Entrada gratuita.

Blue Jasmin

CC Dotacional Integrado Arganzuela

Dirigida por Woody Allen, con Cate Blanchett y Alec Baldwin. Jasmine French, una mujer acostumbrada al lujo, es incapaz de adaptarse a su nueva situación.

20 de febrero. 18:30 h. Entrada gratuita.

Música

La Flauta Mágica

CC Moncloa

Ciclo de ópera y zarzuela en el distrito, que contará con una tercera fecha, el día 28.

21 y 22 de febrero. 19:30 y 19 horas, respectivamente. Entrada gratuita.

Alma musical

CC Dotacional Integrado Arganzuela

Espectáculo de Verónica Bowls.

21 de febrero. 19 h. Entrada gratuita.

Música de película

CC Buenavista (Salamanca)

Concierto de la Agrupación de Pulso y Púa Calle del Barquillo. Su fin es fomentar la música interpretada con instrumentos de plectro, guitarras y otros afines.

22 de febrero. 19 h. Entrada: 2 euros.

Teatro

Cuadros en movimiento

CS Lavapiés (Centro)

Un monólogo negro frente a uno lleno de esperanza: la pérdida del yo y la búsqueda, la búsqueda constante, imparable, de referentes y asideros: de un lugar propio. Obra de la compañía El Gamo.

26 de febrero. 19 horas. Entrada gratuita.



Espectáculo de la compañía La Lola Boreal, el pasado año

CUARTA EDICIÓN DEL FESTIVAL DE ARTES ESCÉNICAS

Frinje Madrid abre su plazo de inscripción

ARGANZUELA

GENTE

Frinje Madrid, el festival más arriesgado de artes escénicas y música, comienza a recoger las propuestas de las compañías para celebrar su cuarta edición del 3 al

25 de julio en Matadero. El certamen, tal y como explican desde el Ayuntamiento, “busca una programación ecléctica donde tengan cabida diferentes disciplinas artísticas relacionadas con la escena: teatro, danza, ‘performance’, circo y otros híbridos resultantes de la alquimia entre éstas”.

Los espectáculos seleccionados recibirán un mínimo de 1.200 euros, y aquellos que superen los cinco actores, 1.500 euros. “Próximamente, se lanzarán convocatorias en busca de la última hornada de autores y bandas musicales”, añaden. Más información en Frinjemadrid.com.

Chamberí continúa su lucha contra los neonazis 'solidarios'

Una Asamblea Vecinal pide el desalojo en Bretón de los Herreros

CHAMBERÍ

C.G.
centro@genteenmadrid.com

“El Hogar Social Madrid reparte de forma semanal alimentos actualmente a más de 100 familias españolas al borde de la pobreza”. Es la presentación que firma en su página de Facebook el presunto grupo neonazi que ocupa el edificio de Bretón de los Herreros desde el pasado mes de diciembre, tras ser expulsado previamente de otro inmueble en Tetuán. Una okupación, en una antigua sede de la Seguridad Social, contra la que se ha manifestado en dos ocasiones la Asamblea Vecinal Chamberí en Lucha, formada por integrantes del movimiento 15-M, residentes de la zona o la Coordinadora Antifascista de Madrid, entre otros.

“Nos preocupa su mensaje racista y violento, culpando a los inmigrantes de todo lo que ocurre en el país. Algunos son afiliados al Movimiento Social Republicano (MSR), otros a la Acción Nacional Revolucionaria (ANR), a Democracia Nacional y a la Liga Joven”, indica uno de los portavoces del colectivo. “No puede ser que gente con estos criterios okupe un edificio público, aunque di-



Sueltas de globos protagonizada por los okupas el domingo

“Nos preocupa su mensaje racista y violento, culpando a los inmigrantes”

cen también que lo podrían haber vendido. En cualquier caso, nunca he visto entrar ni salir a nadie con bolsas de comida, como dicen, y vivo en la esquina. Si lo hacen, es todo muy clandestino”, asegura Pilar Rodríguez, portavoz de la asociación de vecinos El Organillo de Chamberí, que confiaba en que el desalojo se produje-

se el pasado 15 de febrero, coincidiendo con la segunda manifestación de la Asamblea.

“DESALMADOS”

A esta concentración se refirió el Hogar Social en las redes sociales calificándoles como “un puñado de desalmados”, que buscan que “dejen de recibir alimentos Ana, José Miguel, Josefa, Antonio (...) Tampoco quieren que Jorge, Guillermo, Mauricio, Miguel, Ramón, Antonio, tengan una casa donde dormir; exigen que se queden sin un hogar para vivir”, sentenciaron en su muro de Facebook.

TAMBIÉN EL DESALOJO DE LA CALLE MADERA

El PSOE tratará el abandono de los mercados en el Pleno

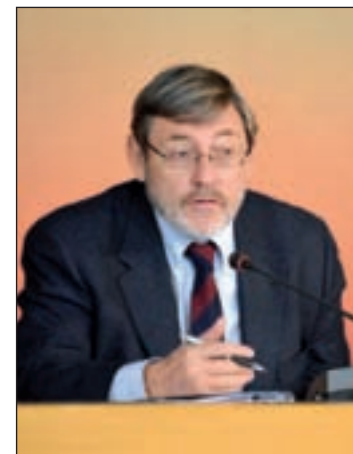
PLENO

REDACCIÓN

Los mercados municipales, entre ellos el de los Mostenses o el de la Cebada, sobre el que se han planteado diversos planes de remodelación, protagonizarán las preguntas socialistas en el Pleno de este viernes. “Nosotros apostamos por el comercio minoritario y las cifras nos indican que Madrid va en contra de la tendencia general del país: mientras en el conjunto de España las ventas del comercio minoritario subieron un 0,9% durante 2014, en Madrid bajaron un 0,2%. Y mientras la ocupación en el sector subía un 0,1%, en Madrid bajaba el 1,3%”, especificó Lissavetzky en rueda de prensa el pasado miércoles.

DESAHUICIO

La concejala Marisa Ybarra, por su parte, “abordará el tema de un lanzamiento que intentó llevarse



Lissavetzky, en rueda de prensa

a cabo el pasado 2 de febrero en la calle de la Madera, del distrito Centro, y que fue paralizado debido a que la persona afectada, un hombre con un contrato indefinido con la EMVS, no fue notificado adecuadamente y tenía un grado de discapacidad del 65%”, explicaron los socialistas en un comunicado.

REFORMAS DANIEL

Reformas integrales - Diseño de cocinas y baños

<div style="background-color: #0056b3; color: white; padding: 2px;">CUARTO DE BAÑO</div> <p style="font-size: small;">Picado y alicatado, solado, desescombro, fontanería en cobre y PVC, plaqueta de 1ª calidad</p> <div style="background-color: #0056b3; color: white; padding: 2px; font-weight: bold; font-size: large;">1.420 EUROS</div>	<div style="background-color: #0056b3; color: white; padding: 2px;">COCINA</div> <p style="font-size: small;">Picado y alicatado, solado, desescombro, fontanería en cobre y PVC, plaqueta de 1ª calidad</p> <div style="background-color: #0056b3; color: white; padding: 2px; font-weight: bold; font-size: large;">1.910 EUROS</div>	<div style="background-color: #0056b3; color: white; padding: 2px;">REFORMAMOS TODA SU CASA por 18.900 EUROS</div> <p style="font-size: x-small;">Aluminio modelo Europeo, Climatit y persiana térmica, Puerta blindada bicolor, Puertas macizas (modelos modernos a elegir), Tarima AC-5, Pintura (color), Alicatados y solados de cocina y baño, Electricidad (modelo Simón 27), Fontanería en poliuretano, Calefacción completa (caldera y radiadores incluidos), Sanitario y grifería (Roca), Mano de obra incluida.</p> <div style="background-color: #0056b3; color: white; padding: 2px; font-weight: bold; font-size: small;">INCLUIDO TODOS LOS MATERIALES 1ª CALIDAD</div>
--	--	---

91 236 37 14 - 678 87 37 96

C/ JULIO VERNE, 53 MOSTOLES

www.h3administradores.com

Confíenos la Gestión de su Edificio

Administración de Comunidades
Gestión de Edificios
Alquiler Profesional
Venta de Inmuebles

H3

ADMINISTRADORES DE FINCAS

914 340 575
Avda. del Mediterráneo, 9 - 2º D 28007 - Madrid
DISPONEMOS DE TELÉFONO URGENCIAS 24 horas
902 00 22 17

BALONCESTO COPA DEL REY

El novedoso y moderno Gran Canaria Arena acoge una nueva edición del torneo con más tirón entre los aficionados • Su aforo, 10.000 espectadores, asegura el colorido en las gradas

Una Copa de más en Gran Canaria

FRANCISCO QUIRÓS
@franciscoquiros

La semana festiva en Las Palmas de Gran Canaria no se termina con el Carnaval. La ciudad insular se convertirá, por unos días, en la capital española del baloncesto, con la presencia de los ocho mejores equipos de la primera vuelta de la Liga Endesa, arropados por sus respectivas aficiones. En total serán cuatro días de emoción, nervios, alegrías y también decepciones, un contratiempo del que ningún equipo está a salvo, por más que el año pasado se diese una final entre los dos grandes favoritos, el Real Madrid y el Barcelona. Los blancos se hicieron finalmente con el triunfo y ya demostraron el domingo pasado en la cancha del Valencia Basket que parecen llegar en un buen estado de forma a esta Copa, anotando nada menos que 99 puntos en su último choque. Curiosamente, el Barcelona firmó la misma anotación en otra cancha complicada, la del FIATC Joventut, en lo que es un buen aval para buscar, al menos, la que sería su sexta final copera consecutiva.

Aunque el sorteo deparó caminos paralelos para blancos y azulgranas, los resultados de la primera parte de la temporada invitan a pensar en que será más complicado que se repita otro 'Clásico' en la final. El Unicaja y el Bilbao



Esta canasta de Lull decantó la final del año pasado

El Real Madrid de Pablo Laso defiende su título del año pasado en Málaga

A lo largo de la historia copera, sólo un equipo canario logró llegar a la final

Basket, quienes se vieron las caras este mismo jueves, pueden presumir de haber ganado a alguno de los favoritos, mientras que el Herbalife Gran Canaria espera que su afición lo lleve en volandas para hacer historia dentro del baloncesto canario, ya que sólo ha habido un equipo de las islas que, a lo largo de la historia, haya jugado una final. Ese honor recayó en el Real Club Náutico de Tenerife, quien acabó como sub-

campeón en la edición de 1965, celebrada en Salamanca.

MENÚ COMPLETO

Tras el estreno del jueves, este viernes depara los otros choques de cuartos de final: Real Madrid-CAI Zaragoza (19 horas) y Herbalife Gran Canaria-FIATC Joventut (21:30 horas). Esos mismos horarios tendrán los partidos de semifinales el sábado, quedando para el domingo (19 horas) la final.

BALONCESTO

El CREF ¡Hola! sigue dominando con autoridad

F. Q. SORIANO

Mientras el resto de equipos de la zona alta del grupo B de la Liga Femenina 2 atraviesan un bache de resultados, el CREF ¡Hola! continúa demostrando su potencial. Las jugadoras de Antonio Pernas ya acumulan diez triunfos consecutivos, el último de ellos en la pista del Instituto de Fertilidad Air Europa por 45-67. Este resultado, sumado a las derrotas del Fundal Alcobendas y del Snatt's Femeni Sant Adrià, consolida al CREF como líder, con un margen de tres triunfos respecto al segundo clasificado, cuando sólo quedan por disputarse ocho jornadas de la fase regular.

Con el objetivo de mantener esa racha, el cuadro de Chamberí jugará este sábado (17 horas) como local. En esta ocasión, su rival será el séptimo clasificado, el Segle XXI, el único conjunto que puede presumir de haber ganado al CREF ¡Hola! en la presente temporada. Además, las catalanas lograron su segundo triunfo consecutivo, a costa del Andratx.

OTRA EXHIBICIÓN

Un buen ejemplo de la línea a seguir por las madrileñas es el partido que firmaron la semana pasada en la cancha del Instituto de Fertilidad Air Europa. Salvo en el tercer cuarto, las chicas de Pernas dominaron el partido de principio a fin, con Kendell Rose como gran protagonista anotando 21 puntos y capturando 9 rebotes, para 30 de valoración.

WATERPOLO

La M-86 vibró con la selección masculina

P. M. La mítica piscina madrileña acogió el pasado martes un encuentro correspondiente a la cuarta jornada de la Liga Mundial de waterpolo. En él, la selección española masculina se vio las caras con la campeona de Europa, Serbia, que hizo valer su condición de favorita en un segundo tiempo espectacular. Tras llegar al descanso en desventaja (5-4), Serbia acabó imponiéndose por 9-15.

**FÚTBOL PRIMERA DIVISIÓN**

Rivales en apuros para los tres representantes de la capital

P. MARTÍN

En medio de la disputa de los partidos de ida de los octavos de final de la Liga de Campeones, el torneo doméstico vuelve a reclamar su cuota de protagonismo este fin de semana con la celebración de la jornada 24.

En lo que respecta a los equipos de la capital, el Atlético de Madrid recibirá en la tarde del sábado (20 horas) al Almería, con la intención de resarcirse de la derrota encajada el domingo pasado en el campo del Celta. Tras es-

te choque, los rojiblancos se centrarán en su cita europea del miércoles ante el Bayer Leverkusen alemán.

Por su parte, el Rayo Vallecano visitará el domingo (17 horas) al Athletic Club, un equipo que deberá rehacerse tras el desgaste que supone haber jugado un partido de Europa League el pasado jueves. Un enemigo similar, el cansancio, tendrá el Real Madrid, que cerrará la jornada del domingo (21 horas) visitando a un Elche en clara mejoría de juego.

Acabe para SIEMPRE con la HUMEDAD



En ACUASEC tenemos la solución

Pida su diagnóstico

COMPLETO Y GRATUITO

900 809 939



✓ Tratamientos DEFINITIVOS contra la humedad

+ INFO



www.acuasec.com



RAFA HERRERO/GENTE

Verónica Forqué

La reconocida actriz acaba de recalar en el Teatro Rialto de Madrid con la obra **'Buena gente'**, mientras reivindica más papeles para las **actrices maduras**

“Las mujeres de mi edad son poco interesantes porque los hombres prefieren a las de treinta”

MAMEN CRESPO COLLADA
@mamencrespo

Es una mujer de teatro y, por eso, ahora está feliz interpretando a Margarita, una madre soltera de 60 años con una hija con discapacidad. Acompañada de un elenco de primer nivel, en el que se encuentran actores de la talla de Juan Fernández o Pilar Castro, espera pasar muchos meses en Madrid con 'Buena gente', una de las más premiadas de Broadway. El título invita a ir a ver la obra, aunque sólo sea por la falta que hace ahora encontrarse con buena gente.

Es verdad, es muy bonito, un gran título y muy atractivo. A ver quién es la buena gente y qué hay que hacer para serlo, porque todos lo sabemos, aunque algunos se comportan mal una y otra vez y piensan que lo están haciendo muy bien. Sobre todas estas cosas reflexiona la obra. También sobre

la suerte y la falta de ella, sobre el esfuerzo y sobre las oportunidades. Esta obra es muy interesante, emocionante y divertida al mismo tiempo.

Después de tantos años de carrera y de tantos éxitos, cuatro premios Goya incluidos, ¿hay nervios por estar en la capital, en Madrid?

La verdad es que no. Estoy tan a gusto y me siento tan bien hacién-

“A las operadas, les veo cara de operadas. La cirugía no me convence”

dola, que estoy en la gloria. Mi anterior obra de teatro fue un monólogo, por lo que estaba yo sola en escena y era una presión muy grande y una responsabilidad enorme. Aquí me dejo llevar por mis compañeros, es un trabajo muy placentero.

¿Cómo está siendo la respuesta del público?

De momento, la acogida ha sido muy buena. La gente se ríe mucho, sale feliz.

¿Se van a sentir identificados con tu personaje?

Sí, todas las mujeres de mi edad van a entender muy bien a Margarita. Es una mujer corriente a la que le pasan cosas que, de un modo u otro, nos ocurren a todas las mujeres.

Lo que le pasa a Margarita con 60 años, ¿también lo sientes tú con tu profesión? A partir de un momento determinado, ¿las mujeres tienen menos papeles como actrices?

Sí, las mujeres de mi edad son poco interesantes para los hombres en la vida. Y los que escriben los guiones son hombres, y les gustan las mujeres de treinta. Yo no me puedo quejar, el trabajo no me ha faltado nunca, pero es verdad que para el cine las puertas están muy cerradas. Se hacen muy pocas películas en España y en las

que se hacen los protagonistas son jóvenes. Ni siquiera hay secundarios buenos de mujeres de mi edad. Y si los hay, son hombres, porque los hombres de cincuenta siguen siendo interesantes. Pueden dirigir un banco, un hospital e incluso el Gobierno, pero las mujeres no.

¿Cómo ves la cirugía estética?
Yo estoy aceptando verme con mis años. Si lo de la cirugía estu-

“Han hundido el PSOE y tienen que mirarse a sí mismos y ver qué ha pasado”

viera bien inventado, lo haría, pero no lo está, porque yo a las operadas les veo cara de operadas, no me acaba de convencer.

Te habrán dado muchas veces a elegir, pero, entre cine, teatro y televisión, ¿con qué te quedarías?

Con el teatro. Como me decía mi madre cuando yo era más joven: “Nena, el teatro no te abandonará nunca”. Y es verdad. Llevo diez años haciendo teatro sin parar, y muy feliz. El público del teatro es incomparable. Si no lo has vivido es difícil de explicar, pero es un intercambio de energía precioso.

¿Cómo te sientes más cómoda: con un papel cómico o dramático?

Como decía Oscar Wilde, “lo fácil es morir, lo difícil es la comedia”. La comedia es lo más difícil, porque hay que hacerla totalmente en serio para que provoque risa. Tener facilidad para la comedia es una cosa innata, nadie te enseña a crearte una realidad.

Acabas de recibir un premio en Valladolid valorando la parte cómica de tu carrera. ¿Los reconocimientos siguen ilusionando después de años de éxitos?

Sí, los premios son un reconocimiento, recibes cariño y ánimo de la gente de tu profesión y del público. Es como un “sigue adelante”.

Imagino que, aunque el cine lo tienes a un lado, disfrutarás del éxito que está teniendo últimamente el español.

Todos los años hay tres o cuatro películas españolas que son un éxito de taquilla, pero eso no es suficiente para mantener toda una profesión.

¿Qué más hace falta?

Muchas cosas. Para empezar, quitar el 21% de IVA de las entradas, y que el Gobierno realmente trabaje con distribuidores y productores para ayudar a la cultura. No les interesa, se ve que no les gusta ni el cine ni el teatro ni nada. Los políticos del PP, por alguna razón, se mantienen al margen.

Estos políticos puede que no ganen las próximas elecciones y que su lugar lo ocupe un nuevo partido, que no será el PSOE.

El PSOE lo han hundido. Tienen que mirarse un poco a sí mismos y ver qué está pasando, porque si no, a ver a quién votamos las personas de izquierdas. Yo, ahora, a Podemos. Es algo distinto y se merecen una oportunidad, pero de aquí a las elecciones todavía queda.

¿Cómo ves el futuro de nuestro país?

La esperanza no hay que perderla nunca. Los españoles nos quejamos mucho, pero hacemos poco. No sé si es que todavía tenemos en el subconsciente la Guerra Civil y el miedo a que eso vuelva a producirse y, por eso, no salimos a la calle.



Teatro para aquellos que quieran jugar a manejar la economía mundial

Llega **'Banqueros vs. Zombis'** al Teatro Galileo para **solucionar la crisis**

ANA BALLESTEROS

@anaballesterosp

¿Qué pasaría si una persona que no puede devolver un préstamo se transforma en zombi para trabajar 24 horas al día, siete días a la semana? Lo haría sin caer enfermo, sin derechos y, muy importante, sin cuestionar el sistema, con el fin de pagar a sus acreedores lo más rápido posible. Es lo que en la obra 'Banqueros vs. Zombis' se conoce como 'zombificación por deuda', que parece ser la solución definitiva a la crisis económica que asola al mundo desde 2007 y que estará sobre el escenario del Teatro Galileo hasta el 4 de abril.

Pero el juego no acaba aquí. En mitad de la función, llega una noticia inesperada: van a sacar la deuda zombi a Bolsa, una inversión suculenta en la que nunca habrá pérdidas. Es entonces donde entra el componente más novedoso de la representación, y es que el público, mediante el uso de una aplicación móvil, podrá comprar o vender dicho producto financiero.

INFLUIR EN LA TRAMA

A través de la tecnología de Appgree, una aplicación para móvil, ordenador y tablet, el público podrá interactuar con el espectáculo tomando decisiones que influirán en la trama, de tal manera que 'Banqueros vs. Zombis' es la primera función de teatro en la



La obra integra audiovisuales con actores CHEMA MARTÍNEZ/GENTE

El público, a través del móvil, podrá cambiar el rumbo de los acontecimientos

que se puede cambiar el rumbo de los acontecimientos desde el móvil.

Se han instalado tres pantallas en el Teatro Galileo para integrar audiovisuales con tecnología y

actores en vivo de la talla de Carlos Hipólito, Emilio Buale, Silvia Marsó y Pepe Viyuela, además de Carmen Mayordomo, Martijn Kuiper, Antonio Lafuente, Borja Luna, Felipe Andrés, Cachito Noguera y Ángel Mauri. Sin olvidar a todos aquellos que se acercan al teatro para jugar a manejar los hilos de la economía mundial. Y es que si gestionar la crisis fuese así de divertido, ¡a lo mejor ya se habría salido!

EL RESTAURANTE DE LA SEMANA



Interior del restaurante Treze

Trece razones por las que elegir el restaurante Treze

En la calle **General Pardiñas, 36**, cerca de Goya

A. BALLESTEROS

Si eres de los que tiene una lista de sitios a los que ir, en GENTE queremos ampliarla con Treze:

1. Está situado en la calle General Pardiñas, 36, muy cerca de la calle Goya.
2. El ambiente es selecto, romántico, tranquilo, informal, de moda, familiar y cosmopolita. Se adapta a todo.
3. Ofrece menú del día, menú degustación y menú para grupos.
4. El trece es un número para tentar a la suerte.
5. El servicio de los camareros es excelente.
6. La cocina con ingredientes mediterráneos se presenta como alta cocina, de mercado y tradicional renovada.

7. El restaurante está recomendado para comidas, cenas, celebraciones de empresas o particulares.

8. Es de esos lugares que cuidan hasta el más mínimo detalle de la decoración.

9. Aunque lo último que apeetece es mirar el móvil, tiene 'Wifi' disponible.

10. Para que nadie se desespere buscando dónde dejar el coche, hay un aparcamiento muy cerca del restaurante.

11. La cocina del chef Saúl Sanz es una razón más que de sobra.

12. Se admiten reservas, para que no haya sorpresas.

13. Hay que probar el pulpo rustido y ahumado.

CUATRO FERIAS Y más de 150 exposiciones

Madrid, epicentro del arte

GENTE

La Comunidad de Madrid se convertirá la semana que viene en el epicentro del Arte Contemporáneo a nivel internacional, albergando una oferta cultural de cuatro ferias y más de 150 exposiciones que atraerán a más de 200.000 visitantes procedentes de todo el mundo. La consejera de Cultura, Ana Isabel Mariño, explicó que, en apenas una semana, "se generarán unos ingresos de 100 millones de euros" en la economía madrileña, ya que este tipo de turista gasta una media del 30% más que el turista

convencional. El motivo de este importante movimiento turístico y económico será la celebración de ARCOMadrid, Art Madrid y JustMad, del 25 de febrero al 1 de marzo, y de Flecha, hasta el día 12.

PLATAFORMA DE ENCUENTRO

ARCOMadrid tendrá lugar en Ifema, Art Madrid, en Centro-Centro Cibeles, JustMad se celebrará en el Colegio de Arquitectos de Madrid y Flecha permanecerá abierta del 12 de febrero hasta el 8 de marzo en el Centro Comercial Arturo Soria Plaza.

DENTAL GROUP
CLINICA DENTAL

C/ GUTIERRE DE CETINA 52

AUTOBUSSES 78, 100, 94 METRO Atocha (Línea 7)

1ª VISITA Y DIAGNÓSTICO GRATIS

INFORMACIÓN Y CITA
913 775 131

PRÓTESIS SOBRE IMPLANTES

1.900€

IMPLANTE + CORONA

699€

El cuerpo del verano se prepara en invierno

Para no ir con prisa, en GENTE hemos seleccionado **cuatro tratamientos** de cara al periodo estival • Uno de rostro, **dos anticelulíticos**, y otro reafirmante

A. BALLESTEROS
@anaballesterosp

Cuando todavía la gente pasea con abrigo y con la bufanda en vuelta dejando ver apenas los ojos,

parece que el verano queda muy lejos. Sin embargo, cada cosa tiene su tiempo, y para que luego no presione la prisa, en GENTE hemos seleccionado cuatro tratamientos para preparar el cuerpo

para el periodo estival. El primero de ellos, para el rostro, es un tratamiento anti-alérgico para cuando empiecen a aparecer los primeros rayos de sol. El segundo, para

decir adiós definitivamente a la celulitis perdiendo hasta 4 centímetros por sesión. El tercero, infiltraciones de sicilio orgánico contra la flacidez en los brazos. Y, por último, que no falte un buen gel anticelulítico.



ANTI-ALERGÉNICO Desde la firma cosmética Sileä proponen el tratamiento facial Kevät para cuidar la piel frente a las alergias e irritaciones típicas del cambio de estación



DERMOLIPOLASER Se trata de un nuevo láser lipolítico con el que se destruye la grasa localizada sin necesidad de quirófano. En el centro Boris y Saky (Clara del Rey, 11)



SICILIO ORGÁNICO El sicilio es uno de los reafirmantes más eficaces. El tratamiento de sicilio orgánico para la piel envejecida se realiza en el Instituto Kors (Andrés Mellado, 3)



ANTICELULÍTICO Esta crema en gel de Mary Kay combina ácido glicólico, cafeína, aceite de argán y otros extractos

@lariojaturismo



LA RIOJA
Apetece

La mejor forma de conocer La Rioja es preguntar a un riojano, la mejor forma de compartirlo es subir tus fotos con el hashtag #viajaralariojana

www.viajaralariojana.com



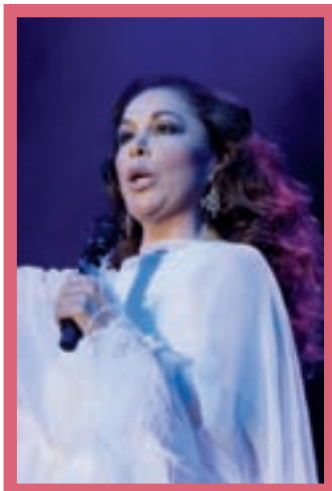
CON EL CORAZÓN EN LA MANO



¡SORPRESA!

Lady Gaga se casa con Taylor Kinney

San Valentín ha sido la fecha escogida por Lady Gaga y su pareja, Taylor Kinney, para dar a conocer al mundo sus planes de boda. Lo han hecho a través de Instagram donde han colgado una foto de un anillo en forma de corazón. "Él me ha dado su corazón en San Valentín, y he dicho que SÍ", aseguró Gaga.



EN APUROS

La Pantoja venderá objetos de Paquirri

Isabel Pantoja está pensando en deshacerse de algunas pertenencias personales de Paquirri para tener liquidez económica. Así se ha comunicado en el programa de Ana Rosa donde el periodista Antonio Rossi ha asegurado que la venta la está gestionando Agustín, el hermano de la tonadillera.

EL PERSONAJE DE LA SEMANA POR ANA BALLESTEROS

Daniel Guzmán

Es bastante inquieto y siempre tiene algo entre manos, pero ahora se le ha juntado todo. Además de llevar un año en el Teatro Fígaro con la obra 'Los miércoles no existen', el actor está los miércoles en el Teatro Lara con 'Recortes', un texto que habla sobre los recortes en dependencia y en salud mental. Por otro lado, está terminando 'A cambio de nada', la película que ha dirigido y que se estrenará en mayo después de nueve años de trabajo.

1: Lo primero que haces al levantarte. Abrir los ojos, estirarme y, lamentablemente, mirar mi teléfono.

2: Tu estado de ánimo más común. Alegre, soy bastante positivo.

3: El defecto que menos te gusta de ti. Soy muy cabezón y me trae muchos problemas, no sé dónde está el límite. También, que hablo antes de pensar.

4: La virtud que más te gusta. La capacidad de trabajo cuando algo me gusta. Soy incansable trabajando.

5: Un lugar donde te perderías. En cualquiera que no

conozca.

6: Algo que nunca falta en tu maleta. No soy de maleta, soy de mochila. Nunca faltan un cuaderno y un boli, siempre necesito algo para escribir, aunque creo que no hay nada indispensable.

7: Una época en la que te hubiera gustado vivir. Me gustaría revivir mi adolescencia.

8: Un lema o una filosofía de vida. Deja hacer.

9: Un libro indispensable. 'El extranjero', de Albert Ca-



RAFA HERRERO/GENTE

mus, o 'El amor dura tres años', de Frédéric Beigbeder.

10: Un sueño que te falte por cumplir. Conocer todo el mundo, perderme durante un año cada semana en un país diferente.

11: Un miedo. Perder la salud.

SI ES UD. ACCIONISTA O PREFERENTISTA DE ALGUNA ENTIDAD FINANCIERA PODRÍA RECUPERAR SU DINERO

PREFERENTISTAS:

Por solo 450€* podría recuperar su dinero de preferentes.

*IVA y procurador incluidos. SÓLO si ganamos con condena a costas a la entidad bancaria, las costas e interés serán a nuestro favor.

ACCIONISTAS:

Por muy poco puede recuperar su dinero. Consúltenos.

ARRIAGA ASOCIADOS, abogados especialistas en participaciones PREFERENTES y ACCIONES de entidades financieras.



✓ +13.000 personas representadas

✓ +1.500 sentencias ganadas de preferentes

✓ 100% de éxito en apelaciones de preferentes

✓ 98% de éxito en demandas de preferentes

900 101 775 LLAMADA Y CITA GRATUITA
Lunes a Viernes de 8h a 21h. Sábados, Domingos y Festivos de 9h a 14h y de 16h a 20h. Sólo se recibe con cita previa.
contacto@arriagaasociados.com

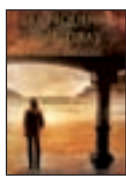
Paseo de las Delicias, 30 - 2ª Planta - MADRID

MADRID - BARCELONA - MATARÓ - ZARAGOZA - VALENCIA - ALICANTE
MURCIA - MALLORCA - SEVILLA - PAMPLONA - BILBAO - VITORIA
SAN SEBASTIÁN - ZAMORA - LEÓN - VALLADOLID - A CORUÑA - VIGO

WWW.ARRIAGAASOCIADOS.COM

TEATROS: SELECCIÓN DE LA SEMANA**LIBROS:** SELECCIÓN DE LA SEMANA**Extraños en el tren nocturno**Emily Barr
Maeva

Un intrigante y tenso 'thriller' psicológico con evocaciones a una de las películas más populares de Alfred Hitchcock, una apasionante novela sobre cómo nuestros errores nos acompañan.

Las pequeñas mentirasLaura Balagué
Ediciones B

La trama de 'Las pequeñas mentiras' se inicia con el descubrimiento del cadáver de Cristina Sasiain, una mujer de la alta sociedad doctora, en el interior de una lujosa peletería.

Protestar en España 1900-2013Rafael Cruz
Alianza Editorial

La protesta en los inicios del siglo XXI en España forma parte de una historia de la que se ocupa este ensayo. Se habla de ciento trece años con su gran variedad de contextos políticos.

Uno más unoJojo Moyes
Suma

Una novela romántica, cautivadora y nada convencional sobre dos almas perdidas que se encuentran en las más extrañas circunstancias. La autora de 'Yo antes de ti' volverá a cautivar a sus lectores con una historia emocionante.

Will Grayson, Will GraysonJohn Green y David Levithan
Nube de Tinta

Dos de los autores de literatura juvenil más destacados del panorama internacional se unen en esta reflexión sobre la amistad y la identidad con humor que tiene una original estructura.

CONCIERTOS: LAS MEJORES CITAS**Mister Marshall**

El nuevo proyecto de Mister Marshall es tan particular como atípico. Se trata de un disco dividido en tres partes. Música llena de sensibilidad y de una cierta crudeza que se acentúa todavía más en vivo.

Teatro del Barrio / 5 de marzo

**Sidonie**

Sidonie realizará un repaso a sus grandes clásicos y los temas de su nuevo disco, 'Sierra y Canadá'. Uno de los grupos dorados del indie nacional que estrena disco en el mejor momento de su carrera.

Joy Eslava / 27 de marzo

**El Viaje de Elliot**

En apenas dos años se ha convertido en una de las grandes promesas del pop nacional. Su nuevo single es 'Nunca es tarde', publicado también en inglés, que forma parte del nuevo álbum de la banda.

Sala Silikona / 28 de marzo

'El libro de la vida', la visita

El cineasta mexicano Jorge R. Gutiérrez debuta con **un film de dibujos animados**, apadrinado por su compatriota, el ilustre **Guillermo del Toro**

JOSÉ MARÍA ARESTÉ
@decine21

Apadrinado por Guillermo del Toro en la producción, el mexicano Jorge R. Gutiérrez, con amplia experiencia animadora en televisión, debuta en el largo con una historia ampliamente arraigada en las tradiciones culturales de su país. La trama se enmarca en la visita de unos niños a un museo, actividad que a priori se presenta para ellos como un tremendo aburrimiento. Pero la guía logra captar su atención contándoles una historia de amor.

RESPUESTA MEXICANA

Se diría que Del Toro, respaldando a su pupilo Gutiérrez, ha concebido un film que sería como la respuesta mexicana a los títulos de Tim Burton 'Pesadilla antes de Navidad' y 'La novia cadáver', que también incursionaban con humor, originales diseños góticos y



canciones, el mundo de los muertos. La idea es alejarse de los tópicos de Halloween y mostrar la tradición de visitar los cementerios el día de difuntos para rezar por los seres queridos.

El riesgo, por supuesto, tal y como ocurría en los filmes de Burton, es que los niños no acaben de enganchar con el abordaje de temas macabros. Por ello,

Gutiérrez usa el recurso de los niños que escuchan la narración de un cuento. La importancia de poner el corazón a la hora de hacer las cosas es un elemento dominante, al igual que la familia.

PUEDES VER EL TRAILER DE ESTA PELÍCULA EN:

decine21.com

“El Centro Social del Audífono llega a Madrid para ayudar al pensionista”

El Centro Social del Audífono dispone de tres centros en Madrid donde el pensionista y aquellas personas que acrediten escasos recursos económicos, podrán beneficiarse de excelentes ventajas en precio, garantías y formas de pago.



Atención Personalizada a Pensionistas

El Centro Social del Audífono nace con una clara voluntad de apoyo a los más desfavorecidos. Conozca cuál es su principal razón de ser.

Nació con la intención de acercar la última tecnología en materia auditiva a aquellos sectores de la población que tienen más dificultades para acceder a ella. Principalmente orientan su oferta hacia los pensionistas, pero aquellas personas que acrediten escasos recursos económicos también pueden beneficiarse de las ventajas que ofrecen.

Las grandes ventajas que puede tener un pensionista de Madrid que se dirija al Nuevo Centro Social del Audífono.

Como se ha comentado anteriormente, el Centro Social del Audífono siempre piensa en las necesidades de las personas de edad avanzada. Para ello han dispuesto la tecnología más avanzada a Precios Subvencionados. De esta manera se adaptan a las posibilidades económicas del pensionista sin rebajar la calidad del producto. A estos Precios Subvencionados le han añadido una garantía⁺ de 5 años totalmente gratuita que proporciona la tranquilidad necesaria al paciente.

Además de la excelente garantía⁺ de 5 años, completan la oferta con un seguro⁺ Gratuito de 5 años. Descubra todo lo que cubre este seguro⁺ adicional.

La intención básica de este seguro⁺ es que el pensionista no tenga imprevistos económicos. En el Centro Social del Audífono siempre piensan en las dificultades de este sector de población para llegar a fin de mes, y por ello, el seguro⁺ que acompaña la compra subvencionada de un audífono tiene amplia cobertura,



VENTAJAS PARA EL PENSIONISTA

- Precios subvencionados.
- 5 años de Garantía⁺.
- Seguro⁺ Gratuito contra robo, pérdida y rotura.
- Facilidades de pago a su medida.

es decir, protege contra pérdida, rotura y robo. Si unen la garantía⁺ y el seguro⁺ Gratuitos, el pensionista disfruta de la Salud Auditiva que merece y con la tranquilidad de tener cubiertos los posibles imprevistos.

Más Ventajas para los pensionistas de Madrid. Bajos precios, seguridad y facilidades de pago.



En este punto han pensado especialmente. En el Centro Social del Audífono son muy conscientes de las dificultades de la 3ª edad, por lo que han dispuesto una serie de medidas muy ventajosas en el pago, para que el pensionista pueda disfrutar hoy de la calidad auditiva que merece, pagando poco a poco.

En Televisión se habló del Estudio Auditivo que los pensionistas pueden realizar Gratis en el Nuevo Centro Social del Audífono.

En el Centro Social del Audífono buscan que el pensionista no tenga ningún freno a la hora de comprobar su calidad auditiva. Para ello ponen todos sus medios disponibles para comprobar la salud auditiva del paciente sin que ello genere ningún coste, es un estudio totalmente Gratuito, por lo que pueden acercarse al Centro Social del Audífono y beneficiarse de este estudio.



ATENCIÓN AL CLIENTE
www.centrosocialdelaudifono.es
info@centrosocialdelaudifono.es
TELÉFONO ATENCIÓN AL CLIENTE
902 35 35 50

C.S.A. CENTRO SOCIAL DEL AUDÍFONO
Centros Auditivos para Pensionistas

CENTROS EN MADRID Y TOLEDO

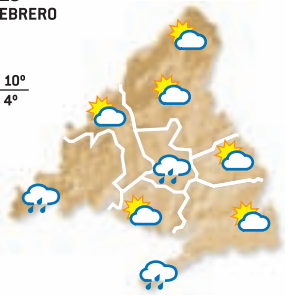
- > Paseo de las Acacias, 4. Local.28005. Madrid. Telf: 91 506 22 31
- > Avda. Felipe II, 6. Bajo Izqda. 28009. Madrid. Telf: 91 435 37 82
- > C/ Doctor Calero 38. 28932. Majadahonda - Madrid. Telf: 91 639 71 55
- > C/ Burdeos 1. Local . 45005. Toledo. Telf: 925 25 87 28

+ Extensión de garantía y seguro sujeto a determinadas marcas. Seguro Franquiciado

EL TIEMPO
COMUNIDAD DE MADRID

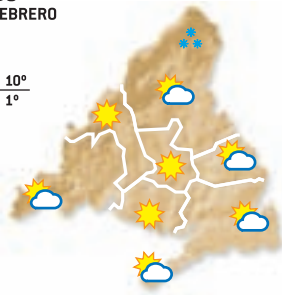
VIERNES
20 DE FEBRERO

Máx: 10°
Mín: 4°



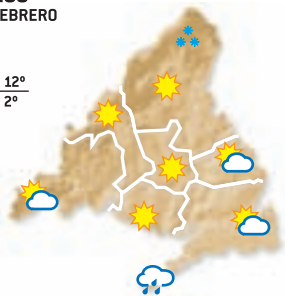
SÁBADO
21 DE FEBRERO

Máx: 10°
Mín: 1°



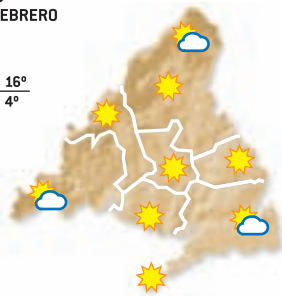
DOMINGO
22 DE FEBRERO

Máx: 12°
Mín: 2°



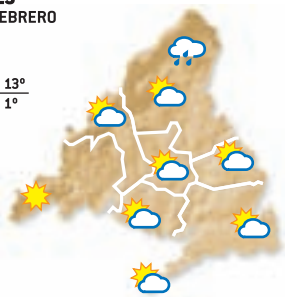
LUNES
23 DE FEBRERO

Máx: 16°
Mín: 4°



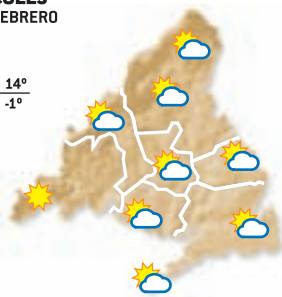
MARTES
24 DE FEBRERO

Máx: 13°
Mín: 1°



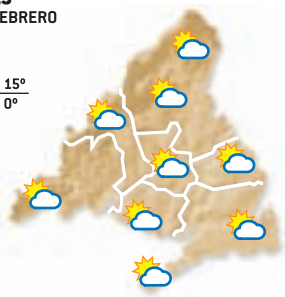
MIÉRCOLES
25 DE FEBRERO

Máx: 14°
Mín: -1°



JUEVES
26 DE FEBRERO

Máx: 15°
Mín: 0°



NIVEL DE AGUA EMBALSADA

81,37%

Nivel medio de los embalses del Canal de Isabel II en la Comunidad de Madrid



LA RECETA DE LA SEMANA:

Sándwich de polenta

por **El Mendrugo**

Hervir en un cazo la leche con el caldo de verduras previamente hecho. Retirar del fuego, añadir la polenta y volver a calentar un poco sin que hierva, porque si no se quedará demasiado dura. Cuando tenga la textura idónea, volcarla sobre un papel sulfurizado y, colocando otro encima, estirarla con la ayuda de un rodillo dejándola fina como la tapa de un libro. Después, se corta en trozos cuadrados. Para el relleno, se parte el queso Gouda en dados, se introduce en un robot de cocina junto con el caldo de verduras y se hace una pasta. A dicho resultado se le añade el tomate seco picado de forma homogénea. Para hacer el sándwich, se saca un cuadrado de polenta y se marca en la plancha por los dos lados, se corta en dos triángulos y se rellena con la crema de queso.

Restaurante El Mendrugo Calle Colmenares, 5, Madrid, tlf. 91 412 60 23



INGREDIENTES

- Caldo de verduras: tomate, puerro, zanahoria, apio y cebolla
- Masa de polenta: 250 g. de polenta, 500 ml. de leche entera, 300 ml. de caldo de verduras, sal
- Relleno: 125 g. queso Gouda, 45 ml. de caldo de verduras, tomate seco

SUDOKUS:

3		6	1			7	8	
1								
				6	4			9
8	2				9			5
					2	9	6	
5					7			
	3	7	4					
					8			
				5				4

		9						
3		4					7	1
				1	6			3
	1		7					2
6			3	4				5
				5		1		
		5						7
2			6					
	6			3				8

Instrucciones

CÓMO JUGAR AL SUDOKU

Complete el tablero de 82 casillas (dispuestas en 9 filas y columnas). Deberá rellenar las celdas vacías con los números que van del 0 al 9, de modo que no se repita ninguna cifra en cada fila ni en cada columna o cuadrado.

SOLUCIONES:

3		6	1			7	8	
1								
				6	4			9
8	2				9			5
					2	9	6	
5					7			
	3	7	4					
					8			
				5				4

HORÓSCOPO:

LA PREDICCIÓN DE LA SEMANA

ESPCIO PATROCINADO POR: **625 666 045**
Victoria Vélez Bióloga - Naturópata (Col. 4331)
www.astral.com.es

Aries
21 MARZO - 20 ABRIL
Profesión: Debes ceñirte a la realidad. Amor: El amor llama a tu puerta si te comprometes. Suerte: En tus relaciones. Salud: La profesión desestabiliza tu ánimo.

Libra
23 SEPT - 22 OCTUBRE
Profesión: Tu reto es actuar con empatía. Amor: La pasión es la fuente de todo. Suerte: Con tu radiante aspecto. Salud: Debes vigilar las articulaciones.

Tauro
21 ABRIL - 21 MAYO
Profesión: Pon pasión y energía positiva y resulta más fácil todo. Amor: Necesitas estabilidad profesional. Suerte: En tus ocupaciones diarias. Salud: Mejoría notable.

Escorpio
23 OCT - 22 NOV
Profesión: Nada como el trabajo bien hecho. Amor: La responsabilidad es la clave. Suerte: Sigue tus corazonadas. Salud: Es importante que bebas suficiente agua.

Géminis
22 MAYO - 21 JUNIO
Profesión: Hay que definir la línea que persigues. Amor: Todo depende de ti. Suerte: En tus diversiones y fortunas. Salud: Tienes que vigilar la circulación sanguínea.

Sagitario
23 NOV - 21 DIC
Profesión: Es importante que bebas agua. Amor: Necesitas tener más iniciativa. Suerte: Proyectos nuevos. Salud: Todo marcha bien y notas mejoría.

Cáncer
22 JUNIO - 22 JULIO
Profesión: Tus iniciativas son la clave. Amor: Todo lo que des vuelve aumentado. Suerte: Momento especial en familia. Salud: Vigila los cambios emocionales.

Capricornio
22 DIC - 20 ENERO
Profesión: Es tiempo de nuevas expectativas. Amor: Todo dependerá de ti. Suerte: Organiza tu profesión. Salud: Evita que tu salud incida en tu profesión.

Leo
23 JULIO - 22 AGOSTO
Profesión: Iniciativa y brío son las claves fundamentales. Amor: Altibajos emocionales. Suerte: Tiempo de expandir y contactar. Salud: Tiempo para sentirse muy bien.

Acuario
21 ENERO - 19 FEB
Profesión: Iniciativa y generosidad son la clave. Amor: Momento de consolidación. Suerte: Es momento de que funcione tu experiencia. Salud: Depura tu organismo.

Virgo
23 AGOSTO - 22 SEPT
Profesión: Necesitas iniciar todo con planificación. Amor: Tiempos revueltos, paciencia. Suerte: La economía resulta favorecida. Salud: Mantén alto tu estado anímico.

Piscis
20 FEB - 20 MAR
Profesión: Importancia de marcar tus iniciativas. Amor: Si actúas con generosidad, todo irá bien. Suerte: En temas patrimoniales. Salud: Molestias articulares.



PABLO MORA LÍDER DE LAGARTO AMARILLO

“Con este disco nos hemos superado”

ANA BALLESTEROS
@anaballesteros

Estoy mintiendo de verdad (2012) les dejó el listón muy alto. Fue el título que les catapultó al panorama nacional y que les dio tantas alegrías con temas como ‘Culpable’. Ahora, cinco meses después de lanzar su quinto trabajo y con la seguridad de haber superado ese listón, están orgullosos de leer en las redes sociales que “Lagarto Amarillo no defrauda”.

“No sólo hemos conseguido mantener el nivel, sino que nos hemos superado”, asegura Pablo Mora, vocalista, autor y líder de la banda, que comenzará la gira de presentación del disco que lleva el nombre del grupo el próximo 26 de febrero en Salamanca. “El grupo se merecía tener un disco con su nombre, es un premio”, explica Pablo sobre ‘Lagarto Amarillo’, su quinto trabajo, que se ha grabado entre España, México y Argentina, se ha producido en Florencia y se ha masterizado en

“Hemos tenido la suerte de trabajar a la carta con quien hemos querido”

Nueva York. “Hemos tenido la suerte de trabajar a la carta con quien hemos querido, con Ludovico Vanogne en México, en Florencia hemos mezclado con Fabrizio Simoncioni... No hay ningún disco sonando en España como este”, cuenta el músico.

EL MUNDO IDEAL

El segundo ‘single’ de ‘Lagarto Amarillo’, ‘Mi mundo ideal’, suena ahora en todas las radios. Pablo Mora confiesa que su mundo ideal es “aquel en el que mis canciones llegan, gustan y sirven a la gente”, y opina que, el contexto actual, “cada uno tiene que vivirlo como pueda”. De hecho, él no cree que “la cosa vaya tan mal”, porque “cada día veo en la tele países que están peor que nosotros, en guerra, por ejemplo”. Así, piensa que “el país nos necesita, necesita que estemos positivos y que hagamos cosas”. Ahora, su plan más inme-

diato es la gira que arrancará el día 26 y, en medio de todo ese ritmo frenético, el grupo lanzará nuevo ‘single’, que todo apunta a que será ‘Cuenta hasta diez’. Ade-

más, están pensando ya en grabar cosas nuevas para sacar algo a finales de año, y en 2016 esperan cruzar el charco para hacer conciertos en México y en Argentina.



RAFA HERRERO / GENTE

GRAN LIQUIDACIÓN POR JUBILACIÓN

ÚLTIMOS DÍAS

FUNDAS DE SILLÓN O SOFÁ

60% y 75%

FUNDAS NÓRDICAS









50 - 60 Y 70% DCTO

EJEMPLO INDIVIDUAL : DE ~~88 €~~ A 26,40 €

MATRIMONIO : DE ~~118 €~~ A 35,40 €

EDREDÓN ALASKA



60% Dto

Ind. DE ~~165 €~~ A 66€

Mat. DE ~~245€~~ A 98€

EDREDÓN MICROFIBRA



Ind. DE ~~53€~~ A 28€

Mat. DE ~~92€~~ A 55€

EDREDÓN ANTÁRTIDA



¡MUY ALTA CALIDAD!

Ind. DE ~~290€~~ A 159,50€

Mat. DE ~~400€~~ A 219,45€

ARMARIO ROPERO



DE ~~2800€~~ A 290€

APARADOR MOSTRADOR ANTIGUO



DE ~~5960 €~~ A 1790 €

170x91x57

115x180x65

Cabeceros - Mesas Auxiliares - Mesas TV.

Todo en Madera de Teka o Palo de Rosa

Blasco De Garay 36 Telf: 91 593 39 39

www.noredredon.es **Precios Irresistibles ! No se lo pierda!**



NOR EDREDON
Planes en el dormitorio

GENTEDIGITAL.ES

Puedes leer la versión íntegra de esta entrevista en nuestra página web