

# Gente

LOGROÑO

LIDER NACIONAL EN PRENSA SEMANAL GRATUITA

Controlado por  

[www.genteenlogrono.com](http://www.genteenlogrono.com) - [www.gentedigital.es](http://www.gentedigital.es)

Número 450 - año 11 - del 6 al 12 de marzo de 2015

ANUNCIOS CLASIFICADOS 807 505 794

AUTO ESCUELA  
**IBÁÑEZ**

PEREZ GALDÓS, 11  
941 238 629  
671 311 132

**SUPER OFERTA**

**PERMISO B  
PLAZAS LIMITADAS**

TODOS LOS CURSOS SON BONIFICABLES  
POR LA FUNDACIÓN TRIPARTITA

[info@autoescuelaibanez.com](mailto:info@autoescuelaibanez.com) · [www.autoescuelaibanez.com](http://www.autoescuelaibanez.com)

## SEGUNDA SESIÓN DEL JUICIO DE LA CASA CUNA

# Las trabajadoras reiteran que hubo "bofetones y vejaciones"

Una compañera de las acusadas aseguró que la exdirectora les decía "traga, y les daba un bofetón". Ella, y otras compañeras relataron varios episodios de bofetones, centrándose en un día en el que al menor "se le quedaron los dedos marcados en la cara".

Pág. 3

## LOGROSTOCK - DEL 6 AL 8 DE MARZO EN EL PASEO DE EL ESPOLÓN



# Las oportunidades vuelven a Logroño

En la que ya es su décimo tercera edición, la feria contará con 240 stands, correspondientes a un total de 196 comercios representativos de una treintena de sectores y actividades diferentes. Este año habrá 47 establecimientos nuevos y 149 repiten. Mientras los adultos visitan y compran en los stands de comercios, los más pequeños podrán entretenerse en las múltiples actividades lúdicas preparadas por la organización.

Pág.3

## TERCER AÑO CONSECUTIVO EN POSITIVO

# El Ayuntamiento cerró el ejercicio 2014 con 10,5 millones de superávit

El ahorro neto, la diferencia entre ingresos y las obligaciones de gasto, tiene un saldo positivo de más de 5 millones. El endeudamiento, que en cuatro años se ha reducido en un 11,8 por ciento, se sitúa en el 49,02 por ciento.

Pág. 5

8 DE MARZO

Pág.3

# Logroño celebra el Día de la Mujer y aboga por la igualdad

El 6 de marzo el Espacio Lagares acoge un acto de reconocimiento a todas las mujeres

COYUNTURA ECONÓMICA Pág. 8



# Arruga destaca que la economía riojana sigue cogiendo velocidad

El consumo privado y las exportaciones impulsaron el crecimiento en 2014

# ¿ME VES?

Rentabilice su inversión en publicidad

**Gente**  
LOGROÑO

Periódico gratuito líder en tirada todos los viernes  
Certificado por  



Para anunciarse en Gente llame al:

**941 24 88 10**

**DIVIÉRTETE!!!  
MIENTRAS  
QUEMAS CALORÍAS**



**MEJORARÁS  
TU RESISTENCIA Y  
TU AUTOESTIMA**



**ZUMBA**  
+ RITMOS URBANOS

**¡APÚNTATE!  
MATRÍCULA GRATIS**

GIMNASIO SAMURAI · CALLE ESCUELAS PIAS, 18 - BAJO · TELÉFONO 941 247 761 · LOGROÑO

**WOK 999**  
Buffet comida asiática

Menú diario  
**10,50 €**  
Parking clientes  
Gratuito

- 10% dto. para Carnet Estudiante
- Celebra tu cumpleaños con nosotros y tu menú gratis. Presentando DNI y la reserva.
- Café gratis con tu menú de lunes a viernes

- Menú diario noche y día: 10,50 €
- Parking clientes Gratuito
- Fin de semana y festivos: 13,50 €
- Niños de 5 a 8 años: 4,95 €
- Niños menores de 5 años: Gratis

Avda. de Madrid, 5 · Logroño · Telf. reservas: 941 28 96 66



**LOGROÑO CONFIDENCIAL**

El presidente de la Comunidad de La Rioja, Pedro Sanz, inaugurará el viernes, a las 11.15 horas en el Centro de Investigación Biomédica de La Rioja, CIBIR, la jornada organizada por Afammer 'Mujeres de alto rendimiento', con motivo de la celebración del **Día Internacional de las Mujeres**. Tras la inauguración, comenzará la jornada con una conferencia que lleva por título 'Excelencia en la investigación: talento femenino', que correrá a cargo de la investigadora de la Unidad de Artrópodos Vectores del CIBIR, Aránzazu Portillo. A continuación, se celebrará una mesa redonda sobre 'Mujer y ciencia', en la que participarán la investigadora de la Unidad de VIH y Alteraciones Metabólicas Asociadas del CIBIR, Patricia Pérez, y la investigadora del Área de Neurociencias del centro, Lydia Álvarez.

El viernes 6 de marzo de inaugura en la **Sala de Exposiciones de Ibercaja** (C/ San Antón, 3), la exposición '11-M: La respuesta ciudadana' organizada por la Asociación de Víctimas del Terrorismo (AVT) con motivo del décimo aniversario del peor atentado de la historia de España.

Háganos sus confidencias en: [confidencial@genteenlogrono.com](mailto:confidencial@genteenlogrono.com)

**EDITORIAL**

**Feliz día de la mujer**

El 8 de marzo celebramos el Día de la Mujer. Un homenaje a tantas y tantas mujeres que creyeron y lucharon por la igualdad de sexo y que a día de hoy siguen luchando porque esto sigue sin ser una realidad. Felicidades a todas las mujeres. A las que trabajan en casa, a las que trabajan fuera de casa, y a las que trabajan dentro y fuera de casa. A todas las mujeres, felicidades en su día, y en todos los demás. Aún falta un gran camino por recorrer para que hombres y mujeres dispongamos de los mismos privilegios, en el tercer mundo, y en nuestro primer mundo. La mujer sigue siendo discriminada en sus puestos de trabajo,

sigue siendo discriminada en muchos hogares, y muchos padres siguen educando a sus hijos como hombres y a sus hijas como mujeres. El cambio debería empezar por el hogar. Padres que eduquen a sus hijos como personas, los mismos derechos, las mismas obligaciones. Los mismos sueldos para hombres y mujeres y las mismas oportunidades de ascensos y puestos importantes, no deberían ser una lucha constante, sino una realidad porque es lo justo. Eduquemos a nuestros hijos como personas, sin distinción de sexo porque todos somos capaces de todo, hombres y mujeres, hasta que se demuestre lo contrario.

**LA TIRA DE HORMIGOS**

**LA VOZ DEL EXPERTO:**  
**"LA IMAGEN DE LA EMPRESA ES UN FACTOR CLAVE EN LA CAPTACIÓN DE TALENTO".**  
 A la hora de captar talento, cada vez más empresas cuidan su imagen corporativa. Muchas personas deciden su futuro profesional en función de los valores de una organización.



El periódico Gente en Logroño no se responsabiliza ni se identifica con las opiniones que sus lectores y colaboradores expongan en sus cartas y artículos

Periódico controlado por **ppd** · **oj**

**Gente**  
 Edita  
 Grupo de Comunicación Gente S.L.  
 Director  
 José-Luis López  
 Relaciones Externas e Institucionales  
 Director Comercial  
 Álvaro López Bermúdez  
 Departamento de Redacción  
 Rosa Pisón Lacalzada  
 Fotografía: Patxi Somalo

---

Tel. 941 24 88 10  
 Fax: 941 24 82 85  
[www.gentedigital.es/logrono](http://www.gentedigital.es/logrono)  
**REDACCIÓN**  
[director@genteenlogrono.com](mailto:director@genteenlogrono.com)  
**PUBLICIDAD**  
 Tel. publicidad: 625 41 36 98  
[publicidad@genteenlogrono.com](mailto:publicidad@genteenlogrono.com)

---

**Grupo de Información GENTE**  
 Director General  
 Raúl Preciado Gómez  
 Director de Contenidos Generales  
 Jose Ramón Bajo Álvarez  
 Director Técnico de Medios  
 José-Luis López García  
 Director [www.gentedigital.es](http://www.gentedigital.es)  
 Leandro Pérez Miguel

[grupo@grupogente.es](mailto:grupo@grupogente.es)  
 Protección de datos

**Para consultar TARIFAS DE PUBLICIDAD contactar directamente con el departamento comercial**  
**Teléfono: 941 24 88 10**

**EL NÚMERO**  
**240**  
 El número de stands con las mejores oportunidades que habrá en Logrostock.

Envíe sus cartas a **Gente en Logroño**, al correo electrónico: [director@genteenlogrono.com](mailto:director@genteenlogrono.com). Los textos o las fotos, que deberán ir acompañados del nombre, dirección y DNI del autor, podrán ser resumidos en caso de exceder 15 líneas. El periódico se reserva el derecho de su publicación.

**Logroño en el Recuerdo** Colección "Postales y Papeles" de Taquío Uzqueda



**Hospital Militar**

El 10 de abril de 1910 se inauguró el Hospital Militar de Logroño en la calle Marqués de Murrieta. El proyecto fue obra del teniente coronel de ingenieros Manuel de las Rivas y contó con la colaboración de nuestro paisano el capitán José Herreros de Tejada. En un principio se instalaron 80 camas, pero tenía espacio para 170, en previsión de circunstancias extraordinarias como epidemias, guerras, etc. Después de 73 años como hospital, en 1983 pasó a ser la sede del Grupo Antiterrorista Rural (GAR) del Benemérito Cuerpo de la Guardia Civil y su primer mando fue el general Juan Atares Peña. A finales del año 2001 se cerraron definitivamente dichas instalaciones.



Para más información: [www.genteenlogrono.com](http://www.genteenlogrono.com) - [www.gentedigital.es](http://www.gentedigital.es)

XIII EDICIÓN DE LOGROSTOCK PRODUCTOS DE 30 SECTORES DIFERENTES

## Tres días de oportunidades en el Paseo de El Espolón

La feria se celebra los días 6, 7 y 8 de marzo, en horario ininterrumpido de 10 a 21 horas, y contará con 240 stands de cerca de 200 comercios

Gente

La XIII Edición de la Feria de Oportunidades, Logrostock 2015, volverá a convertir del 6 al 8 de marzo a la capital riojana en un importante y atractivo escaparate comercial tanto para la provincia como para las comunidades limítrofes, en el que además se puede disfrutar de espacios lúdicos.

Cabe destacar que el año pasado, de los 231.000 visitantes que tuvo la feria, un total de 26.000 llegaron desde fuera de La Rioja y otros 43.000 desde distintos puntos de la Comunidad.

En total habrá 240 stands con las mejores oportunidades comerciales que ofrecerán los cerca de 200 comercios con representación en la feria, en un amplio despliegue de productos de hasta 30 sectores diferentes (moda, hogar, textil, calzado, regalos, etc.)

La feria está organizada por la



Los stands listos para abrir sus puertas el fin de semana.

Cámara de Comercio y financiada por el Gobierno de La Rioja, a través de la ADER, y el Ayuntamiento de Logroño, además de los propios comercios participantes.

### HORARIOS

**FERIA y PUNTO DE INFORMACIÓN:** de 10 a 21 horas

**HINCHABLES:** de 10 a 14 y de 16.30 a 20.30 horas

**LUDOTECAS:** de 10 a 14 y de 16.30 a 20.30 horas

**PALOMITAS:** de 11 a 14 y de 17.30 a 20.30 horas

### TICKETS

Los tickets para las ludotecas, atracciones hinchables y palomitas son completamente gratuitos y estarán a su disposición durante los días de la feria en cualquiera de los stands de los comercios participantes y también en el punto de información.

CASA CUNA SEGUNDA SESIÓN DEL JUICIO

## Compañeras de las tres acusadas mantienen que hubo "bofetadas" en la Casa Cuna



Juzgados de Logroño en los que se está desarrollando el juicio.

Gente

Compañeras de las 3 acusadas a las que se les imputa un presunto delito de violencia habitual en la Casa Cuna (la ex directora y dos ex tutoras) mantuvieron el jueves que la directora daba "bofetadas con la mano abierta en la cara" y las tutoras usaban expresiones "vejatorias". En la segunda sesión del juicio, por el que se pide penas de cárcel para las tres ex trabajadoras, coincidieron en que los momentos de más tensión se vivían a la hora de la comida. "Dije a Eulen que se trataba muy mal a los niños, que se les pegaba", afirmó la primera trabajadora. Eulen, empresa de la que dependen las empleadas de la Casa Cuna (aunque sea un centro municipal) era, según ella, conocedora de la situación. Por eso, dijo, cuando le renovaron el contrato tras el verano esta educadora pensó que "algo se había mejorado". Sin embargo, no fue así. "No decía nada porque ya se lo había dicho a la empresa, y porque es trabajo y tienes que ver la cara de esas personas todos los días, así que te callas, pero sí intentaba cogerme a los niños más conflictivos", explicó.

Relató cómo el hecho de denunciar a sus compañeras le surgió después de coincidir con una madre en la piscina y mostrarle su temor acerca de lo que les podía pasar a los menores,

sobre todo a la hora de comer.

Aseguró que la ex directora les decía "traga; y les daba un bofetón". Ella, y otras compañeras relataron varios episodios de bofetones, centrándose en un día en el que al menor "se le quedaron los dedos marcados en la cara". Cuando otra empleada le preguntó qué había hecho, la directora, según el relato escuchado hoy en el Penal número 1, contestó: "Ya se le quitará la marca para cuando salga".

### LLAMADA A LA POLICÍA

Una de las educadoras relató cómo vivió el día que la Policía recibió una llamada desde el hotel colindante. Ha explicado que estaba atendiendo a una niña y tenía de espaldas a la acusada. Entonces, oyó que, desde el hotel, unas mujeres asomadas a la ventana decían "déjale, no le hagas eso, maltratadora", se volvió y vio cómo la tutora acusada "zarandeaba" a un niño. La ex directora, según este relato, acudió, cerró la venta y, a los tres cuartos de hora, acudió la Policía (a la llamada de las mujeres del hotel).

Una de las compañeras que compareció el jueves explicó que habló con la directora y le dijo que había "actuaciones" que no le parecían "bien". La directora le aseguró que en septiembre "todo cambiaría" y se llegó a "echar a llorar".

8 DE MARZO DÍA INTERNACIONAL DE LA MUJER

## Reconocimiento a todas las mujeres de Logroño con motivo del Día de la Mujer

Gente

Dentro de los actos programados por el Ayuntamiento de Logroño con motivo del Día de la Mujer, el pasado jueves tuvo lugar la concentración mensual contra la violencia hacia las mujeres que contó con la participación de "empresas que trabajan por la igualdad".

El viernes 6 de marzo se llevará a cabo, en el Espacio Lagares, un acto de reconocimiento a todas las mujeres de Logroño.

Bajo el lema 'Porque nos gusta cómo eres, queremos conocerte mejor', se llevará a cabo un encuentro de Networking de LogroMujer que supondrá la culminación de las políticas llevadas a cabo en el área de mujer.

Se trata de rendir un homenaje a las mujeres de la ciudad, a las emprendedoras, a aquellas que han aprovechado las oportunidades puestas en marcha por el Ayuntamiento de Logroño. 200

mujeres se han empleado gracias a las políticas llevadas a cabo por la administración municipal.

El acto se llevará a cabo a partir de las 12 horas.

### REPORTEROS GRÁFICOS

Dentro de los actos programados, el lunes 16 de marzo se inaugurará la exposición de la Asociación de Reporteros Gráficos de La Rioja 'Mujer y violencia de género'.



**ESPECIALISTAS EN GRANDES MARCAS**

pikolin BULTEX laltoflex air  
Epeda Serta pikolin home



el descanso y tú

**bed's Logroño**  
C/ Duques de Najera, 41  
941 214 584

COLCHONES | BASES | ALMOHADAS | ROPA DE CAMA





#### CENTRO DE ACOGIDA

La Junta de Gobierno local ha adjudicado el servicio del centro municipal de acogida a la empresa Arquisocial S.L. por un importe total de 1.180.878 euros y un periodo de tres años. El importe anual es de 393.626 euros.

El centro está ubicado en la calle Herrerías 22 y proporciona alojamiento temporal a las personas que carecen del mismo.

El contrato introduce dos importantes novedades en el servicio, por un lado se incorpora un psiquiatra para atender de forma continuada a las personas sin techo, usuarios del centro con problemas mentales o perfiles de policonsumo de drogas. Por otra parte, se añade un piso municipal en la calle Ruavieja como un recurso intermedio para la transición desde el centro municipal de acogida a una integración social plena o vida autónoma.

Gracias a estos cambios el centro no sólo ofrecerá un programa de alojamiento y manutención sino que se introducen también itinerarios de inserción social y seguimiento de los usuarios por parte de los técnicos de la empresa adjudicataria.

Durante el año pasado pasaron por el centro un total de 4.476 personas. Durante la vendimia fueron 3.343 y en la campaña de ola de frío, 267 personas.

El perfil del usuario es de un hombre entre 25 y 44 años que busca empleo.

El 29% de los usuarios fueron españoles y el 71% de origen extranjero (por la vendimia). De los españoles el 13% eran de Logroño.

#### EJECUCIONES HIPOTECARIAS

Se han aprobado las bases y convocatoria de las subvenciones al alquiler de vivienda para los afecta-

dos por ejecuciones hipotecarias que parten con un presupuesto inicial de 110.000 euros, que podrá ser ampliado si es necesario. Las bases fueron estudiadas la pasada semana en el Grupo de trabajo para situaciones de desahucio que se creó en el seno del Consejo Social. Con una cantidad similar (se suplementó hasta 123.000 euros) el año pasado se pudo ayudar a que 40 familias hicieran frente a las mensualidades de una vivienda alquilada. La mitad de ellas fueron renovaciones del año anterior y otras veinte lo solicitaron por primera vez en 2014.

El Ayuntamiento seguirá aportando, durante un año prorrogable a dos, el 80 por ciento de la renta para alquileres de un máximo de 450 euros mensuales; una cifra que se ha variado ya que hasta el momento estaba establecida en 600 euros y se ha decidido bajar

ante la realidad del mercado. Las viviendas objeto de arrendamiento tendrán a partir de ahora que disponer del Certificado de Eficiencia Energética.

Otra de las modificaciones es que se posibilita la cesión de crédito de la subvención a entidades de derecho público o sociedades mercantiles de capital público que actúen como arrendadoras o mediadoras, a fin de facilitar la gestión de la ayuda municipal. Con este mismo objetivo ya no se requerirá el depósito de fianza en Hacienda y también se elimina presentar documentación acreditativa de la superficie de la vivienda al eliminarse el precio máximo de alquiler en función de los metros útiles.

#### MEJORA DE ZONAS VERDES

La Junta ha aprobado la convalidación de varias actuaciones de mejora realizadas por Eulen,

empresa concesionaria del contrato de conservación y mantenimiento de zonas verdes. Estas actuaciones suman un total de 29.666 euros y entre ellas destaca una cuantía de casi 16.000 euros destinada al mantenimiento anual de la aplicación informática con la que se gestiona el sistema de riego inteligente en la ciudad.

Este sistema permite ahorros en los consumos de agua y energía eléctrica en el riego de los parques y jardines de la ciudad. El sistema de riego inteligente está aplicándose en once espacios verdes de Logroño.

Se ha aprobado además otro lote de actuaciones de mejora de zonas verdes en la ciudad por un importe de 42.889 euros.

Así, el importe total de ambos lotes suma 72.556 euros en actuaciones de mejora en nuestros parques y jardines.

## 'Tu barrio, de arriba abajo' en las zona sur, centro y oeste

El Ayuntamiento de Logroño ha puesto en marcha una nueva edición del programa 'Tu barrio, de arriba abajo', un servicio de limpieza intensiva que ya se llevó a cabo entre los meses de noviembre y diciembre de 2014. El Ayuntamiento llevó a cabo a finales de 2014 más 150 actuaciones distintas dentro del programa. Desde el área de Parques y Jardines se llevaron a cabo 32 actuaciones diferentes, desde parque de Servicios se acometieron 26 y desde Movilidad, 92. Algunas de las actuaciones fueron la retirada y plantación de más de 1.200 plantas de temporada, la retirada de árboles y arbustos secos o peligrosos en 54 calles; se repararon y limpiaron juegos infantiles sucios y se han llevado a cabo labores de mantenimiento en jardines.

Según el concejal Alfredo Iturriaga el programa es una nueva forma de organizar la limpieza y el mantenimiento de la ciudad que "consiste en actuar de forma integral en cada una de las zonas de la ciudad". La idea es que estas campañas se realicen dos veces al año.



Cuca Gamarra, alcaldesa de Logroño, visitó el espacio infantil.

## Logroño Deporte pone en marcha un espacio infantil en Lobete

Este espacio estará abierto de 17 a 20.30 horas en el hall del Centro Deportivo Municipal de Lobete en el periodo en el que se desarrolla el Programa Deportivo Municipal.

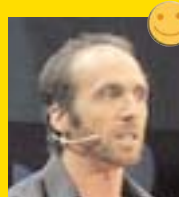
De esta forma se facilita a los padres que puedan asistir y participar en los cursos organizados por Logroño Deporte mientras sus

hijos se divierten con las actividades programadas en la ludoteca.

Tras la puesta en marcha de este nuevo servicio en Lobete, se trabajará en continuar extendiéndolo a los centros deportivos municipales referentes en la ciudad como Las Gaunas o La Ribera, explicó la alcaldesa de Logroño.

## La cara amiga

Eduardo Sáenz de Cabezón, profesor de la UR, participó el 5 de marzo en el Senado en el acto oficial del Día Mundial de las Enfermedades Raras que presidió SM la Reina Doña Letizia



TEATRO BRETÓN 25 aniversario  
Ayuntamiento de Logroño

*Insolación*  
de EMILIA PARDO BAZÁN

Versión: PEDRO VÍLLORA Dirección: LUIS LUQUE

Intérpretes:  
MARÍA ADÁNEZ,  
JOSÉ MANUEL POGA,  
CHEMA LEÓN, PEPA RUS

13 MARZO  
20.30 h

[www.facebook.com/TeatroBreton](http://www.facebook.com/TeatroBreton) @TeatroBreton [www.teatrobretón.org](http://www.teatrobretón.org)



**RESULTADO POSITIVO POR TERCER AÑO CONSECUTIVO LA DEUDA BAJÓ UN 4,7 POR CIENTO RESPECTO A 2013, HASTA 53,5 MILLONES**

# El Ayuntamiento de Logroño cerró 2014 con un superávit de 10,51 millones de euros

"La buena gestión económica nos ha permitido destinar recursos suficientes a políticas prioritarias como garantizar la cohesión social y las dirigidas a la reactivación económica y generación de empleo", Gamarra

E.P.

El Ayuntamiento de Logroño cerró sus cuentas del ejercicio 2014 con un superávit de 10,51 millones de euros, una situación de 'números azules' que, como destacó el pasado miércoles la alcaldesa Cuca Gamarra, "se da por tercer año consecutivo, tras cuatro anteriores de números rojos".

Gamarra informó sobre la situación económica del Ayuntamiento, que queda reflejada en la liquidación del Presupuesto del año pasado. "Es la prueba de nuestra solvencia, de cómo hemos sabido darle la vuelta a unas cuentas públicas que encontramos en una posición delicada, con déficit y con un plan de reequilibrio económico financiero que el Gobierno anterior había tenido que aprobar, el primero en la historia de esta Administración", apuntó.

El Ayuntamiento terminó el pasado ejercicio con 10.512.031,97 de superávit y un endeudamiento de 53,4 millones, "un 4,7% menos que el año anterior y un 11,8% menos que los 72,3 millones que encontramos en 2011", además de muy por debajo del límite permitido legalmente, ya que es del 49,02 por ciento (el máximo legal está en el 75%).

La alcaldesa fue repasando los diferentes indicadores económicos que se reflejan en el informe de ejecución del Presupuesto Municipal de 2014, que ascendió a 151.585.000 euros.

Así, señaló que los remanentes de crédito, los gastos que a 31 de diciembre no fue posible ejecutar, ascienden a 47,3 millones de euros, de los que más de 24 millones continuarán su tramitación a lo largo de 2015. De ellos, serán para inver-

sión algo más de 5 millones, y otros 2,5 millones más serán para remanentes de tesorería, destinados al pago de facturas pendientes.

El ahorro neto, es decir, la diferencia entre los ingresos que nos corresponden y las obligaciones de gasto, quitados los préstamos, fue positivo en 2014, situándose en 5.083.069,97 euros y la tesorería certificada a 31 de diciembre arrojó un saldo de 17.173.384,50 euros, "el más alto de los últimos cuatro años, lo que nos permitirá tener liquidez".

## AYUNTAMIENTO "SANEADO"

La alcaldesa ha resaltado el nivel de endeudamiento como un buen indicador de la salud financiera de las arcas públicas. Así, "la deuda a 31 de diciembre asciende a 53,5 millones, lo que supone una reducción a lo largo del Mandato del 11,8 por ciento, habiendo descendido en 7 millones de euros".

El límite de estabilidad de los ayuntamientos está marcado en un 75 por ciento de los ingresos corrientes liquidados y el Ayuntamiento de Logroño lo ha situado en un 49,02 por ciento, menos que en 2013 cuando fue del 51,21 por ciento.

Así, "se cumplen los cuatro parámetros de la estabilidad presupuestaria: el equilibrio presupuestario, constatado por el superávit que se ha gastado menos de lo ingresado; el objetivo de deuda, con ese 49,02 por ciento frente al límite del 75%; la regla de gasto, situada en 1,5% más sobre lo gastado en el ejercicio anterior; y la morosidad comercial, pagando a los proveedores por debajo de los 30 días".



La alcaldesa de Logroño, Cuca Gamarra, en rueda de prensa.

"Hemos dado la vuelta por completo a la situación económica-financiera que encontramos"

## INGRESOS

En el capítulo de Ingresos, la ejecución del Presupuesto ha ascendido a un 96,72 por ciento, destacando los derivados de los impuestos, con un 99,17. De ellos, los que han tenido un mejor comportamiento han sido las plusvalías y el IVA, "indicadores de la reactivación económica que estamos experimentando".

Los ingresos procedentes de las transferencias corrientes, de las aportaciones del Estado y de la Co-

munidad Autónoma, se han ejecutado en un 99,01. En enajenación de suelo, se han conseguido cerca de 5 millones, un 38,26 por ciento más, "lo que supone un importante aumento respecto al año anterior, con un 12%", debido a la enajenación de parcelas dotacionales, industriales en el Parque Industrial de Las Cañas, comerciales y para viviendas. "Una actividad que no sólo ha producido ingresos para el Ayuntamiento sino que está generando movimiento económico en la ciudad. Es otro buen indicador de la recuperación económica que, como podemos ver, se está confirmando a través de diferentes parámetros", aseguró la alcaldesa.

## GASTOS

En Gastos, los corrientes han sido ejecutados en un 92,20 por ciento; los de personal, en un 97,61 por ciento; y los bienes corrientes y de servicios, en un 87,55 por ciento. El Fondo de Contingencia,

como el año pasado, no ha sido necesario para cubrir ningún gasto social de carácter extraordinario, "ya que las partidas destinadas a ayudas sociales fueron presupuestadas con suficiencia para hacer frente a las necesidades de la ciudad".

En inversiones reales, de los 22 millones presupuestados se ha ejecutado un 23,20 por ciento, el doble que en 2013; aunque las inversiones licitadas a lo largo del año han ascendido a más de 20 millones al haberse recurrido también a otras fuentes de financiación.

## "CONFIANZA Y SOLVENCIA"

Gamarra añadió que, "hemos cumplido nuestro compromiso y hoy somos un ayuntamiento que da confianza; que sigue prestando los servicios públicos con calidad y sin haber tenido que pedir un esfuerzo extraordinario a los logroñeses, incluso hemos bajado los impuestos a sectores estratégicos". "La buena gestión económica nos ha permitido además destinar recursos suficientes para las políticas que marcamos desde el inicio de esta Legislatura como una prioridad: las destinadas a garantizar la cohesión social y las dirigidas a la reactivación económica y la generación de empleo".

Para la regidora municipal, "nos marcamos como objetivo conseguir la estabilidad presupuestaria del Ayuntamiento y lo hemos logrado; cambiamos el modelo con el principio de no gastar más de lo que se ingresa, aplicando parámetros de eficacia y eficiencia, medidas de colaboración, y éstos son los resultados que podemos ofrecer a los logroñeses".



**logrostock**  
XIII FERIA DE OPORTUNIDADES DE LOGROÑO

**6, 7 y 8 de MARZO**  
**Paseo del Espolón**  
de 10:00 a 21:00 horas

INFORMACIÓN:  
[www.logrostock.es](http://www.logrostock.es)

ORGANIZA



FINANCIAN





Gobierno de La Rioja  
www.larioja.org  
Agencia de Desarrollo Económico de La Rioja



8 DE MARZO, DÍA DE LA MUJER TRABAJADORA INFORME DEL PERFIL DE LA MUJER TRABAJADORA POR ADECCO

# En 2014, el mercado laboral español creó 182.400 empleos femeninos netos

De los 7,9 millones de mujeres que trabajan en España, el 87 por ciento es asalariada, lo que supone casi 6,9 millones de personas. El millón restante corresponde en su casi totalidad a mujeres emprendedoras

## Gente

El próximo domingo, 8 de marzo, se celebra el Día Internacional de la Mujer Trabajadora. En la actualidad trabajan en España 7,9 millones de mujeres.

El 81,7% de las mujeres que trabaja en nuestro país tiene entre 25 y 54 años.

De los casi 8 millones de mujeres que trabajan en España, el 87% es asalariada, lo que supone casi 6,9 millones de personas. El millón de mujeres restante corresponde en su casi totalidad a emprendedoras (12,1% de las mujeres ocupadas).

Entre las asalariadas, el colectivo más numeroso es el de las que trabajan en el sector privado, con 5,3 millones, mientras casi 1,6 millones corresponden a asalariadas del sector público.

En España, por cada 10 mujeres asalariadas en el sector público, hay 34 en el sector privado.

más de 7 millones lo hacen en este sector.

## LAS MUJERES EN LA RIOJA DE ENTRE 45 Y 54 SON LAS QUE MÁS DIFÍCIL LO TIENEN PARA ENCONTRAR TRABAJO

Por contraposición, en España, hay de media casi 2,7 millones de mujeres que buscan empleo y aún no lo encuentran.

El grupo más numeroso de mujeres sin empleo es el de las que tienen entre 35 y 44 años de edad. La Rioja es el único caso en el que el número más amplio de mujeres sin empleo tiene entre 45 y 54 años.

La tasa de paro media de 2014 en nuestro país para las mujeres es del 25,4%. Sin embargo, para el grupo de edad de entre 16 y 19 años, ésta alcanza un impactante 72,2%. Es decir que, de cada 4 mujeres de esa franja de edad que quiere trabajar, apenas 1 lo consigue.

## 3,7 MILLONES DE TRABAJADORAS TIENEN ESTUDIOS UNIVERSITARIOS

El grupo más nutrido de trabajadoras, con 3,7 millones de personas es el de aquellas con estudios universitarios. Los dos grupos de educación secundaria tienen una cantidad de mujeres muy similar, poco más de 1,8 millones cada uno, y las restantes 538.700 mujeres ocupadas han completado como máximo la escuela primaria. Una abrumadora mayoría de mujeres trabaja en el sector de los Servicios. De los 7,9 millones de ocupadas,

## DESEMPLEO Y FORMACIÓN

De los 2,7 millones de mujeres sin empleo en nuestro país, casi un millón de mujeres tiene la primera etapa de la educación secundaria como máximo nivel formativo. Por otra parte, 716.500 mujeres sin empleo han alcanzado la educación universitaria, mientras que 673.300 cuentan con la segunda etapa de la educación secundaria. Las restantes 350.000 que buscan empleo sin conseguirlo no han estudiado más allá de la escuela primaria.



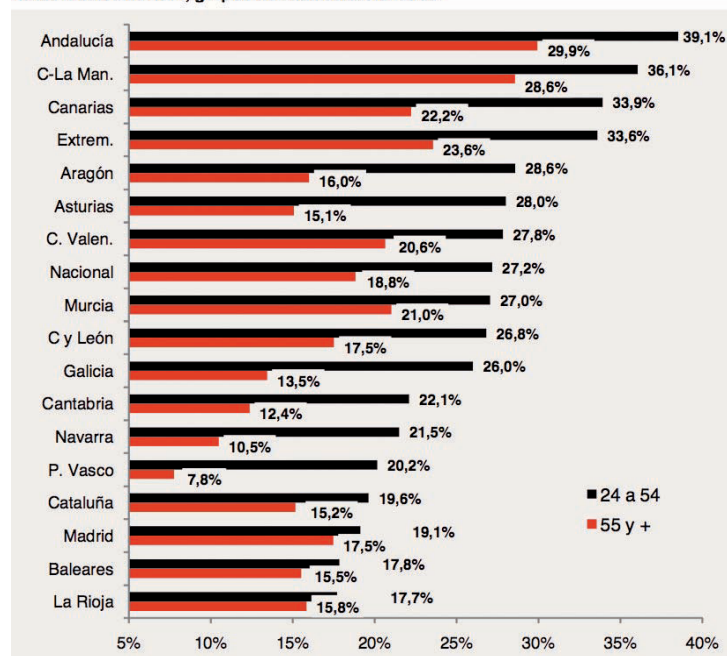
Baikune Pérez y Olivia Llaría, emprendedoras en La Rioja.

## En España hay casi un millón de mujeres emprendedoras

Baikune Pérez y Olivia Llaría son dos mujeres que acaban de poner en marcha su proyecto empresarial. Dos bajas para las listas del desempleo desde el mes de enero, o dos valientes que en tiempos de crisis se suman a ese millón de emprendedoras españolas. Bajo el nombre de 'BO Marketing', estas dos nuevas empresarias, tras ser despedidas de sus trabajos hace un año, se han puesto el mundo laboral por montera y aunque, "echándole muchas horas", han decidido que éste es un buen momento para ser sus propias jefas y para conciliar trabajo y familia. Baikune nos explica que "todos deberíamos, una vez en la vida, ser empresarios y saber todos los papeleos que esto conlleva".

En el camino se han sentido arrojadas por la Agencia de Desarrollo Económico de La Rioja y actualmente desarrollan su trabajo en el Coworking del Centro Tecnológico de la Fombera, un espacio de acogida temporal donde las empresas pueden ubicarse gratuitamente en sus primeros años de actividad.

TASA DE PARO FEMENINO, SEGÚN EDAD  
Datos medios de 2014; grupos de edad seleccionados

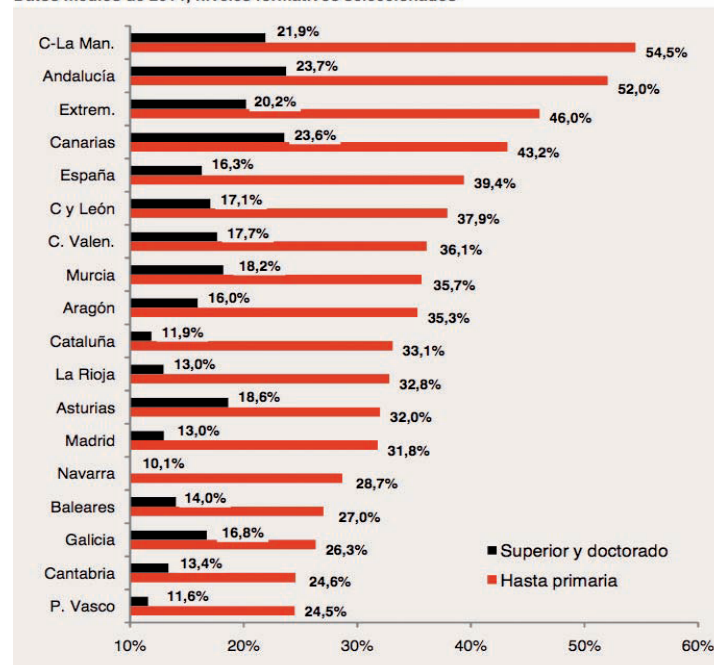


Fuente: Adecco / Barceló & asociados en base a INE

El grupo más nutrido de mujeres que trabajan es el de aquellas con estudios universitarios

De los 7,9 millones de mujeres trabajadoras más de 7 millones trabajan en el sector Servicios

TASA DE PARO FEMENINO, SEGÚN NIVEL DE FORMACIÓN  
Datos medios de 2014; niveles formativos seleccionados



Fuente: Adecco / Barceló & asociados en base a INE

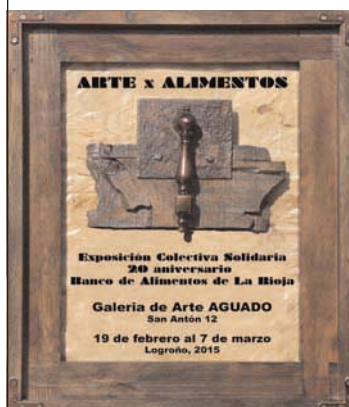


Desde  
mi balcón

EUSTAQUIO UZQUEDA

“Arte x  
Alimentos”

Cuando me llamó mi amigo Antonio Egido para contarme la idea, me pareció excelente. Como director del Gabinete de Comunicación del Banco de Alimentos de La Rioja querían celebrar el 20 aniversario de esta institución, realizando una exposición de pintura solidaria, en la que 20 artistas riojanos donaran un cuadro y que el valor de estos se cambiara por alimentos, siempre y cuando hubiera ciudadanos que los comprasen... ¡se han vendido casi todos! La verdad es que nos hemos volcados todos, los pintores y escultores, los patrocinadores, los colaboradores, Aguado cediendo su impresionante Galería de Arte... en fin que ha quedado claro que en esta tierra a solidarios no nos gana nadie. Pero aunque esto está muy bien, yo no salgo de mi asombro como en la España del siglo XXI se necesita hacer estas cosas. Hemos vuelto a los años 50, a la España de la muda del “quita y pon”. Que en una sociedad como la nuestra “gente normal”, no lo que antes llamábamos “pordioseros”, tengan que ir a pedir alimentos, a mí qué quieren que les diga, pues que no me entra en la cabeza. No me explico como hemos llegado a esta situación, pero lo que está claro es que la “gente normal” no ha tenido la culpa, así, que los que hicieron este entuerto que lo empiecen a arreglar que ya va siendo hora, como dicen por ahí “que ya toca” y sobre todo que no se le ocurra a nadie decir que hemos vivido por encima de nuestras posibilidades, siempre y cuando no se lo digan a los de “las tarjetas negras” claro está.



Cartel de la exposición solidaria.

LA ACTUACIÓN CONCLUIRÁ PARA FINALES DE AÑO

Comienzan las obras del vial de  
conexión Piquete-Piquerías

Los vecinos del entorno de la calle Piquerías contarán para finales de año con una nueva urbanización de aceras más anchas, más iluminación y mobiliario urbano; dispondrán también de un nuevo vial de conexión con Piquete y

una glorieta en la intersección con Baltasar Gracián y Arquitectos Álamo y Ceballos. Habrá una mejor comunicación con el Hospital San Pedro y, en general con toda la ciudad y su periferia a través de la circunvalación.



# SÓLO ESTE VIERNES Y SABADO



## TODOS LOS MUEBLES

# 10%

## Dto. adicional

EN LOGROÑO:  
Avda. Burgos 44-46  
Tfno.: 941 204 112  
[www.mueblesrey.com](http://www.mueblesrey.com)



**tuco**  
mueble joven & precio fácil



**PUBLICACIÓN 'COYUNTURA ECONÓMICA DE LA RIOJA' RELATIVA AL CUARTO TRIMESTRE DE 2014**

## La economía riojana sigue "cogiendo velocidad en el cuarto trimestre de 2014 y consolida el cambio de ciclo económico"

Según la Encuesta de Población Activa (EPA), la población ocupada en nuestra comunidad sumó 127.000 personas en el cuarto trimestre, lo que supone un incremento interanual del 1,6 por ciento

### Gente

La consejera de Administración Pública y Hacienda, Concepción Arruga, ha afirmado que se "consolida la recuperación" económica, entrando en una "dinámica de crecimiento con mejores perspectivas en 2015", según se desprende de la publicación 'Coyuntura Económica de La Rioja' relativa al cuarto trimestre del año.

El estudio, presentado el pasado jueves, muestra la trayectoria de la economía riojana a través de los indicadores y variables económicas más relevantes e incluye un repaso a la situación nacional e internacional.

En el caso de la economía riojana, como ha señalado la consejera, cabe destacar el comportamiento de algunos indicadores, como el Índice de Producción Industrial (IPI), que tras seis años de tasas negativas cierra el año con un crecimiento del 5,5 por ciento; o el Índice General de Comercio al por Menor (ICM), que termina 2014 con un crecimiento del 0,7 por ciento, después de descensos sufridos en años anteriores.

A estos indicadores, se suma el buen comportamiento del mercado de trabajo, una evolución que se mantiene en lo que llevamos de 2015; al igual que las

exportaciones, que en 2014 alcanzaron su máximo histórico.

### UNA NUEVA ETAPA

Para la consejera, estos datos solo pueden poner de manifiesto que estamos ante una nueva etapa, gracias a la política económica del Gobierno de La Rioja y a la buena gestión llevada a cabo, "que nos ha permitido superar lo peor de la crisis y enfrentarnos con optimismo a este 2015".

La publicación 'Coyuntura Económica de La Rioja' puede consultarse completa en la página web del Gobierno de La Rioja [www.larioja.org/estadistica](http://www.larioja.org/estadistica).



Concepción Arruga, consejera de Administración Pública y Hacienda.

### SUCESOS DELITO DE ATENTADO CONTRA AGENTE DE LA AUTORIDAD

## 6 meses de prisión para un usuario de la Seguridad Social por agredir a una doctora

Los hechos ocurrieron el 4 de febrero y el acusado, en evidente estado de embriaguez, comenzó a proferir insultos, dándole una bofetada y una patada

### E.P.

El Juzgado de Instrucción número 2 de Logroño ha condenado a un usuario de la Seguridad Social a una pena de seis meses de prisión como autor de un delito de atentado por agredir a la doctora que le estaba tratando a la que, también, tiene prohibido acercarse a menos de 200 metros, por un periodo de cuatro meses, como autor de una falta de maltrato de obra. Además, deberá pagar

una multa de 120 euros y hacerse cargo del pago de las costas procesales, ha informado el Colegio de Médicos de La Rioja.

Los hechos ocurrieron el pasado 4 de febrero de 2015, en un Centro de Salud de la Comunidad de La Rioja, cuando la doctora de guardia procedió, con ayuda de sus compañeros, a atender al acusado que se encontraba "en evidente estado de embriaguez y éste comenzó a proferir insultos, dándole

una bofetada y, posteriormente, una patada en el abdomen".

Tanto el Ministerio Fiscal como el Juzgado de instrucción consideran que tal comportamiento constituye un delito de atentado contra agente de la autoridad por tener esta calificación la figura del médico de la sanidad pública, "si bien la condena no supera los seis meses de prisión dada la circunstancia atenuante de embriaguez del acusado", ha concluido.

### DOS LÍNEAS DE FINANCIACIÓN ESPECIAL

## CaixaBank ofrece un Plan de ayudas para los afectados por las inundaciones en La Rioja

### Gente

La primera línea de financiación especial de la entidad financiera va dirigida a todos los particulares y empresas que, como consecuencia de las inundaciones, han sufrido daños en sus locales, enseres, vehículos y maquinaria.

Los afectados por las inundaciones podrán acceder a estas condiciones en cualquier oficina de la red de CaixaBank en La Rioja previa justificación con copia del parte al Consorcio de Compensación de Seguros.

Asimismo, CaixaBank ha establecido otra línea de financiación especial con dos productos destinados a paliar la situación de los agricultores y ganaderos damnificados por las inundaciones. Por un lado, los profesionales afectados podrán acceder a préstamos personales en condiciones especiales y, por otro, contarán también con la posibilidad de recibir un anticipo del pago de Agroseguro de hasta un 80 por ciento del importe del siniestro.



**MABCO TELECOM** servicio técnico

- Reparación y liberación de teléfonos móviles
- Informática: Reparación de hardware y software
- Electrónica
- Venta de accesorios para móviles y tablets

[www.mabco-telecom.es](http://www.mabco-telecom.es) / [mabco\\_telecom@yahoo.com](mailto:mabco_telecom@yahoo.com)

C/ Pérez Galdós 52, bajo 26002 Logroño **695 968 124 · 941 209 923** De lunes a sábado de 10 a 14 y de 16:30 a 20:30 h.





JORNADA 'TRABAJO EN IGUALDAD' SE ENMARCA EN LA OFERTA FORMATIVA EN PREVENCIÓN DE RIESGOS LABORALES Y RELACIONES LABORALES

## Erro aboga por aprovechar el talento de las mujeres y su incorporación al trabajo en condiciones de igualdad

La jornada 'Trabajo en igualdad' abordó las condiciones laborales de la mujer en La Rioja y los instrumentos del Gobierno para lograr la igualdad

### Gente

El consejero de Industria, Innovación y Empleo, Javier Erro, destacó el pasado jueves que la igualdad en el trabajo no sólo es un derecho fundamental sino que es un elemento imprescindible para lograr el desarrollo económico y social de cualquier sociedad y, por ello, "debemos aprovechar el talento de las mujeres, favoreciendo su incorporación al mercado laboral en condiciones de plena igualdad".

Javier Erro hizo estas declaraciones en la apertura de la Jornada técnica 'Trabajo en Igualdad', en la que estuvo acompañado por la directora general de Trabajo y Salud Laboral, Rosario Cuartero y que ha sido organizada por el Gobierno de La Rioja con motivo del Día de la Mujer Trabajadora, el próximo 8 de marzo.

Erro subrayó los beneficios que reporta la igualdad de oportunidades y animó a utilizar los diferentes instrumentos y herramientas

que tiene el Gobierno de La Rioja para la promoción de la conciliación y la igualdad entre hombres y mujeres, como son el programa de fomento del derecho de excedencia para el cuidado de hijos o las ayudas para la puesta en marcha de planes de acción positiva para la conciliación de la vida laboral y familiar, la no discriminación y la igualdad.

Todos estos instrumentos están recogidos en la página del Gobierno de La Rioja ([www.larioja.org](http://www.larioja.org), en el enlace de relaciones labores).

Además recientemente el Ejecutivo riojano ha puesto en marcha, en colaboración con el Ministerio de Sanidad, Servicios Sociales e Igualdad, una nueva herramienta para las empresas para promover el trabajo en igualdad en su empresa y detectar la existencia de brecha salarial de género en su organización, denominada Herramienta de Autodiagnóstico de Brecha Salarial de Género.

Se trata de un instrumento de uso sencillo, gratuito, confidencial y de formato abierto, que tiene como objetivo facilitar a las empresas la detección y el análisis de la brecha salarial de género, introduciendo con ello la perspectiva de género en el sistema retributivo de las empresas, con el fin de reducir dichas brechas, en el caso de que la herramienta las detecte.

Este encuentro se enmarca en la oferta formativa en materia de prevención de riesgos laborales y relaciones laborales para 2015 que tiene en marcha la Consejería de Industria, Innovación y Empleo, a través de la Dirección General de Trabajo y Salud Laboral. Engloba más de 50 acciones formativas, con el objetivo de consolidar la cultura preventiva de riesgos laborales a trabajadores y empresarios, desde todos los niveles de la empresa y desde todos los aspectos de la salud y seguridad laboral, e impulsar las relaciones laborales.



Imagen de la jornada el pasado jueves.

### LOS DATOS PUBLICADOS POR LA EPA EN 2014 REFLEJAN:

- » Crece la brecha del desempleo entre mujeres y hombres. La tasa de paro femenino se sitúa casi 2 puntos por encima del paro masculino.
- » Desciende el porcentaje de ocupación femenina mientras crece la masculina.
- » Del total de contratos realizados en 2014 sólo el 43,59% fueron para mujeres.
- » Se incrementa la tasa de temporalidad femenina que supera a la masculina en más de seis décimas.
- » Crece el empleo a tiempo parcial femenino mientras que se reduce el masculino.
- » Se incrementa la brecha salarial (las mujeres ganan 5.745 euros menos que los hombres, al año).

**easygas**  
el repostaje inteligente

En **easygas** sabemos lo que buscas en una estación de servicio: una excelente atención, un carburante de alta gama y el mejor precio que puedas encontrar en el mercado. Todo esto y más lo encontrarás en nuestras estaciones. No esperes a que te lo cuenten, la próxima vez que veas esta señal, confía en nosotros y disfruta tú también del repostaje inteligente.

[easygassgroup.com](http://easygassgroup.com)



**easygas Galdakao**  
Barrio Kortederra s/n  
Ctra. N-634  
48960 Galdakao (Bizkaia)  
Tel.: 944 571 462

**easygas Manzanal**

Ctra. N-VI Km. 351  
24369 - Manzanal del Puerto (León)  
Tel. 617 367 842  
Fax. 987 607 341



**Abrimos**  
**24h.**  
todos los días  
de la semana.



**¿Tienes una gasolinera?**

Easygas es una compañía en plena fase de expansión. Buscamos nuevas estaciones de servicio que se adhieran a nuestra red. Si eres el propietario de una gasolinera y te interesa ponerla en venta o alquiler, habla con nosotros.



PROGRAMA INCORPORA DIRIGIDO A COLECTIVOS EN SITUACIÓN DE VULNERABILIDAD

## La Obra Social "la Caixa" pone 2 Puntos de Formación Incorpora

Se dirige a personas con discapacidad, parados de larga duración, exreclusos, jóvenes en riesgo de exclusión, inmigrantes y víctimas de violencia de género

### Gente

La Obra Social "la Caixa" ha puesto en marcha dos Puntos de Formación en La Rioja en el marco de Incorpora, el programa de integración laboral de la entidad financiera para personas con menores posibilidades de encontrar empleo. En los Puntos de Formación Incorpora de La Rioja se llevarán a cabo un total de seis acciones formativas: limpieza y mantenimiento de edificios e instalaciones; camarero en servicio de bar y sala; auxiliar de tienda en pequeñas y grandes superficies; camarero de sala y ayudante de cocina; servicios en parque multiaventura, y operario de fábrica. Fundación Asprem y YMCA son las entidades encargadas de desarrollar el proyecto.

Cada acción formativa cuenta con 20 participantes y tiene una duración de entre 250 y 300 horas, incluyendo prácticas no laborales en empresas.



Las acciones formativas cuentan con 20 participantes cada una.

Incorpora ha facilitado 198 puestos de trabajo a personas vulnerables en La Rioja a lo largo de 2014, frente a los 105 de 2013.

Esto ha sido posible gracias a la implicación de 64 empresas riojanas en este proyecto de respon-

sabilidad social corporativa y a la colaboración de cuatro entidades sociales (Cocemfe La Rioja, Fundación Asprem, Fundación Cáritas Chavicar y YMCA), que son las encargadas de desarrollar Incorpora en la comunidad.

DAÑOS POR LAS CRECIDAS PARTIDA DE 3,6 MILLONES

## Sanz destaca la "rapidez" del Gobierno en actuar en la zona de crecidas del Ebro

### E.P.

El presidente del Gobierno de La Rioja, Pedro Sanz, destacó el pasado miércoles la "rapidez" del Ejecutivo central en su actuación en la zona de las crecidas del Ebro, independientemente que las visite el presidente del Gobierno de España, Mariano Rajoy. "Independientemente que venga o no el presidente, que bienvenido sea", ha remarcado, "aunque creo que no es necesario, en principio, que venga para la acción que estamos llevando a cabo los Gobiernos de La Rioja y de España". El presidente riojano ha destacado que "lo importante es la rapidez con la que se está actuando desde el Gobierno de España, que está metiendo máquinas donde se puede hacer para corregir las infraestructuras deterioradas". Además, ha resaltado la aprobación el pasado viernes de un Real Decreto por parte del Ejecutivo central "donde ya hay valoraciones para poner dinero y actuar de forma inmediata". En el

caso de La Rioja se recoge una partida de 3,6 millones de euros. A partir de ahí, el Gobierno riojano "va a contribuir, en la medida de lo posible, a paliar los destrozos que se han producido en el río Ebro".

### "NOS HA GANADO EL RÍO"

El presidente del Ejecutivo riojano ha asegurado que, en esta ocasión, "la fuerza de la naturaleza le puede al hombre, y el río nos ha ganado". Ante ello, "hay que equilibrar lo que es la conservación del medio ambiente con la convivencia del desarrollo económico". Sanz ha apuntado que todo ello hay que hacerlo "sin dramatismos, ni posiciones radicales" que "no nos lleva a ningún sitio".

Sanz realizó estas manifestaciones en una comparecencia, en la que ha firmado un convenio de colaboración con Ibercaja, y fue preguntado por la visita que ha anunciado el Gobierno de Rajoy a las zonas afectadas.

EDUCACIÓN 187.000 EUROS EN LA SALA DE 185 METROS CUADRADOS

## Nueva sala de usos múltiples en el CEIP Siete Infantes

### Gente

La Consejería de Educación invierte más de 187.000 euros en una nueva sala de usos múltiples en el CEIP Siete Infantes de Lara de Logroño. Las obras han consistido en la construcción de una sala de usos múltiples de 185 metros cuadrados en la planta semi-sótano, en la que se podrán actuaciones y actividades escolares de representación, así como

reuniones del AMPA, padres de alumnos y docentes. Además, se ha creado una rampa exterior para facilitar la accesibilidad entre los diferentes edificios del conjunto escolar.

El CEIP Siete Infantes de Lara tiene un total de 484 alumnos, 152 de educación infantil y 332 de educación primaria, al cargo de los cuales hay 41 maestros. El centro cuenta con servicio de co-

medor escolar y gimnasio. La creación de esta sala de usos múltiples completa las instalaciones de este centro educativo logroñés, que se inauguró en el curso escolar 2003-2004 y dispone de dos edificios: uno para Educación Infantil y otro para Primaria. Además, cuenta con un pabellón polideportivo, que se construyó posteriormente y comenzó a funcionar en 2007.






Pedro Sanz, presidente de La Rioja, visitó las instalaciones.



**QUIROTERAPIAS, S.C.**  
C/ Lardero nº 41-Logroño  
telf. 941 04 01 75  
[www.alivoquioterapias.com](http://www.alivoquioterapias.com)


**CENTRO QUIROMASAJISTA,  
DIETÉTICA Y NUTRICIÓN**

 Estrés?  
 Circulación?  
 Dolor muscular?  
 Alivo

**\*Terapias manuales adaptadas a tus necesidades**

Horario de lunes a viernes de 9 a 14 y 17 a 21 h.  
Primer domingo de mes de 10 a 14 h.

\*Sesión 25 €, bono de 4 sesiones 20% de descuento





## La Unidad de Cuidados Paliativos atendió en 2014 a 2.400 pacientes en domicilio, 658 nuevos

Casi 8 de cada 10 (el 78,6%) presentaban enfermedad oncológica. Los profesionales sanitarios realizaron 5.841 visitas a los domicilios; por su parte, los psicólogos atendieron a 1.425 enfermos y a 2.122 familiares y las trabajadoras sociales a un total de 1.239 pa-

cientes. En cuanto a la actividad en la Unidad del Hospital de La Rioja, se registraron 443 ingresos, con una estancia media de 8,26 días. Respecto a las consultas externas, en 2014 se llevaron a cabo un total de 1.837.

La Rioja es prácticamente la úni-

ca comunidad autónoma en la que se superan los estándares establecidos ya que, mientras que la Sociedad Española de Cuidados Paliativos recomienda un equipo por cada 80.000 habitantes, en el caso de La Rioja la ratio es de 50.000 habitantes.



### EN MARRUECOS

## Dos equipos riojanos participarán en la 'Panda Raid'

Dos equipos riojanos de pilotos profesionales participarán, desde el próximo día 7 de marzo, en la travesía 'Panda Raid' junto con otros 173 equipos. 'Panda Raid' es una travesía por Marruecos, que esta edición comenzará el próximo sábado 7 de marzo. Los equipos tienen que cubrir un itinerario en línea de siete días en Marruecos, dividido en etapas diarias, realizando un recorrido marcado por la organización, sujeto a un kilometraje, orientación y diferentes controles de paso.

En esta prueba es obligatorio participar a bordo de un Panda, con copiloto y no consiste en una prueba de velocidad sino en alcanzar una meta física y solidaria.

### NOVENO CERTAMEN

## Julián Valle gana el premio de pintura del Parlamento

El pintor Julián Valle, galardonado en el noveno certamen nacional de pintura del Parlamento de La Rioja, por su obra 'Contemplación. Livre des Morts. Marcel Perés', ha afirmado que era la tercera ocasión en la que concurría al certamen, ya que "no en todos los premios hay un jurado tan prestigioso, y además en casi ninguno se conoce sus nombre de antemano". Antes de recibir el premio, dotado con 10.000 euros, ha dicho estar "muy contento", porque "no me lo esperaba". "Solo estar seleccionado, teniendo en cuenta ese jurado, era ya un premio", ha resaltado. "Quien no conozca mi trayectoria", con el cuadro del Parlamento riojano puede hacerse una idea de la misma.

CASTILLA Y LEÓN.  
LA SEMANA SANTA  
MÁS INTERNACIONAL.  
DEL 27 DE MARZO AL 5 DE ABRIL.

CASTILLA Y LEÓN  
EL MUSEO  
MÁS GRANDE  
DEL MUNDO  
ESTÁ VIVO

MÁS INFORMACIÓN EN [WWW.TURISMOCASTILLAYLEON.COM](http://WWW.TURISMOCASTILLAYLEON.COM)  
CONSULTA PROMOCIÓN DESPLAZAMIENTOS **renfe**

Síguenos en

## VEN A VIVIR LA SEMANA SANTA A CASTILLA Y LEÓN.

CONTAMOS CON EL MAYOR NÚMERO DE SEMANAS SANTAS DECLARADAS DE INTERÉS TURÍSTICO INTERNACIONAL.

PORQUE AQUÍ ENCONTRARÁS ARTE, CULTURA, PASIÓN Y FERVOR. ADEMÁS, ESTE AÑO DISFRUTARÁS DE LAS ACTIVIDADES DEL V CENTENARIO DEL NACIMIENTO DE SANTA TERESA DE JESÚS.

PARA SENTIR LA SEMANA SANTA, HAY QUE VIVIRLA EN CASTILLA Y LEÓN.



FEBRERO LA TASA DE PARO EN LA RIOJA SE SITÚA EN EL 16,4 POR CIENTO

## El desempleo bajó en 44 personas en febrero y el número de parados se sitúa en 25.385

Por sexo, las mujeres son mayoría en las listas del desempleo en La Rioja, con 13.516 paradas, mientras que la cifra de los hombres parados alcanza los 11.869

E.P.

El número de parados en La Rioja bajó en 44 personas en febrero, lo que supone un descenso del 0,17 por ciento con respecto al mes anterior, y situó el número de desempleados en la región en 25.385, de acuerdo a los datos publicados el pasado martes por el Ministerio de Empleo. A nivel nacional, el número de parados registrados en las oficinas de los servicios públicos de empleo (antiguo Inem) se situó al finalizar febrero en 4.512.153 personas, tras bajar en 13.538 desempleados respecto al mes anterior, su mayor descenso en un mes de febrero desde 2001.

En La Rioja, la tasa de paro se sitúa en el 16,4 por ciento, una décima menos que el mes anterior. En cuanto a la tasa interanual, hay 2.378 desempleados menos inscritos en el INEM que en febrero del año pasado, lo que supone un descenso del 8,57 por ciento con respecto a hace un ejercicio.



Oficina de empleo de la capital riojana.

Hay 2.378 desempleados menos que en febrero de 2014, un 8,57% menos que hace un año

Por sectores, el mayor descenso se ha producido en Industria con 147 desempleados menos

### BAJA SOBRETUDO INDUSTRIA

Por sectores, el mayor descenso se ha producido en Industria con 147 desempleados menos, mientras que Construcción ha visto bajar el paro en 4 personas.

En el resto de sectores ha habido

un aumento en el número de parados, de 51 en Servicios, 44 en el colectivo Sin Empleo Anterior, y de 9 en Agricultura.

En general, de los 25.385 parados con los que cuenta La Rioja, continúa siendo Servicios, con 13.781, el sector que mayor número de parados tiene, seguido de Industria -4.690- y de Agricultura -2.962-. A continuación, un total de 2.348 personas se encuentran en situación de desempleo dentro del sector de Construcción, mientras que cierra la lista el colectivo Sin Empleo Anterior, que, al finalizar el mes pasado, contaba con 1.604 parados.

### MAYOR NÚMERO DE PARADAS

Por sexo, las mujeres son mayoría en las listas del desempleo en La Rioja, con 13.516, mientras que la cifra de los hombres parados alcanza los 11.869.

La gran mayoría de desempleados, 23.484, son mayores de 25 años, mientras que 1.901 están por debajo de esa edad.

En cuanto a los parados extranjeros, la región cuenta 5.256, con un aumento de 81 personas desempleadas con respecto al mes anterior, un 1,57 por ciento, mientras que, en el cómputo interanual, han bajado en 356, un 6,34 por ciento. La mayor parte, 3.257, proceden de países extracomunitarios.

CRITERIOS DE FINANCIACIÓN DE LOS NUEVOS MEDICAMENTOS PARA TRATAR LA HEPATITIS C

## Tratamiento contra la Hepatitis C para todos los pacientes que lo necesiten

Nieto aseguró que los tratamientos van a seguir siendo gratuitos, como lo han sido hasta ahora para los pacientes que ya están siendo tratados

Gente

El consejero de Salud y Servicio Sociales, José Ignacio Nieto, aseguró el pasado lunes que el Gobierno regional garantiza que en La Rioja tendrán tratamiento contra el virus de la Hepatitis C todos los pacientes que lo necesiten, con carácter plenamente gratuito y sin limitación económica alguna.

Nieto realizó estas declaraciones al término de la reunión celebrada en Madrid con el ministro de Sanidad y representantes de las comunidades autónomas para debatir sobre el plan estratégico y los criterios de financiación de los nuevos medicamentos para tratar la Hepatitis C.

El consejero de Salud y Servicios Sociales indicó que está previsto que este plan estratégico se apruebe en el Consejo Interterritorial de Salud que se celebrará a finales de marzo y, entre tanto, se completarán algunos protocolos de actuación y relativos al registro de pacien-

El Gobierno central, a través del Ministerio de Hacienda, ha garantizado la financiación de estos tratamientos

tes con la finalidad de garantizar un tratamiento homogéneo a todos los pacientes afectados, cualquiera que sea la comunidad autónoma en la que lo reciban. Asimismo, aseguró que los tratamientos "van a seguir siendo gratuitos, como lo han sido hasta ahora para el importante número de pacientes infectados que ya están siendo tratados en La Rioja con los nuevos medicamentos disponibles".

**GARANTIZADA LA FINANCIACIÓN**  
Por otra parte, indicó que el Go-

bierno central, a través del Ministerio de Hacienda, ha garantizado la financiación de estos tratamientos mediante procedimientos extraordinarios que no supondrán cómputo en el déficit autonómico. "Esto supone que no existirá una partida económica concreta, sino facilidades para abonar la factura de los nuevos medicamentos en condiciones ventajosas", añadió Nieto.

Por otro lado, según explicó el consejero de Salud y Servicios Sociales, el Ministerio también ha negociado el precio de los nuevos medicamentos, con importes sensiblemente inferiores a los que tienen en la actualidad, que son los que se están utilizando y con los que han sido tratados más de 55 pacientes en La Rioja.

En cuanto al resto de pacientes, hasta completar los 430 que figuran en los registros del sistema público de salud de La Rioja, serán tratados con los medica-



José Ignacio Nieto en rueda de prensa.

El Gobierno central ha ofrecido a las comunidades autónomas un plan de financiación para los nuevos medicamentos orales de última generación para la hepatitis C, por el cual adelanta el pago de estos fármacos que luego las comunidades deberán devolver en un plazo de 10 años con un interés del 0 por ciento durante este primer año.

Los ministerios de Sanidad y Hacienda se reunieron el pasado lunes con las comunidades en una reunión informal con el objetivo de analizar el Plan Estratégico contra esta enfermedad, que establece la necesidad de tratar a casi 52.000 de los 95.524 pacientes que actualmente están diagnosticados en España, para lo que serán necesarios 727 millones de euros.

mentos de última generación que van a empezar a ser distribuidos a partir del 1 de abril, siempre bajo el criterio e indicación de los clínicos especialistas en

esta enfermedad y siguiendo los controles que el propio plan estratégico establece para asegurar y comprobar la eficacia de estos tratamientos.





# Semana Santa 2015



Pago 3 meses sin intereses \*

Precios por persona y estancia en habitación doble (excepto indicado) y régimen indicado, válidos para determinadas fechas. Gastos de gestión (6€ nacional y 9€ internacional por reserva) no incluidos. Consulta condiciones. (1) Intereses subvencionados por Viajes El Corte Inglés S.A. Financiación sujeta a la aprobación de Financiera El Corte Inglés E.F.C., S.A. Recibo mínimo 30€. Gastos de gestión financiados en función del importe de la venta: desde 3€ hasta un máximo de 12€. Ejemplos a 3 meses sin intereses: Importe: 150€, IAE 12,64%, gastos de gestión 3€, importe total del crédito adeudado 153€. Importe: 1.500€, 504€/mes, TIN 0%, IAE 4,93%, gastos de gestión 12€, importe total del crédito adeudado 1.512€. A: solo Alojamiento. AD: Alojamiento y Desayuno. MP: Media Pensión. PC: Pensión Completa. TI: Todo Incluido. SP: Según Programa. C.I.C.IWA 59, HERMOSILLA 112 - MADRID

**Chiclana de la Frontera - Cádiz**  
**Iberostar Royal Andalus \*\*\*\***  
 Del 27/3 al 6/4  
**2 días | 1 noche** desde **45€ MP**  
**1 niño 95% (1) • Garantía Buen Tiempo\***  
 \*Si llueve, 1 día gratis. Consulta fechas y condiciones.

**Isla de La Toja - Pontevedra**  
**Gran Hotel La Toja \*\*\*\*\***  
 Del 27/3 al 1/4 desde **80€ AD**  
 Del 2/4 al 4/4 desde **105€ AD**  
 Incluyen 1 acceso al Club Termal, 1 entrada al Casino La Toja con copa y uso de pistas de padel y tenis.

**Marbella - Málaga**  
**Marriott's Marbella Beach Resort**  
 Del 28/3 al 5/4  
**2 días | 1 noche** **255€ A**  
 Precio por apartamento y noche en apartamento 1 dormitorio (hasta 4 personas). Estancia obligatoria de 7 noches con entrada y salida en sábado o domingo.

**Gran Canaria - San Agustín**  
**Hotel Dunas Don Gregory \*\*\*\***  
 Del 27/3 al 5/4  
**5 días | 4 noches** desde **790€ MP**  
**8 días | 7 noches** desde **1.050€ MP**  
**Habitación Vista Mar • 1 niño gratis (1)**  
 Incluyen avión en clase turista desde Madrid, tasas aéreas y traslados.

**Gran Canaria - Maspalomas**  
**Clubhotel Riu Gran Canaria \*\*\*\***  
 Del 27/3 al 5/4  
**5 días | 4 noches** desde **1.025 € TI**  
**8 días | 7 noches** desde **1.385€ TI**  
 Incluyen avión en clase turista desde Madrid, tasas aéreas y traslados.

**Gran Canaria - Salobre**  
**Sheraton Salobre Golf Resort & Spa \*\*\*\*\***  
 Del 27/3 al 5/4  
**5 días | 4 noches** desde **1.060€ AD**  
**8 días | 7 noches** desde **1.510€ AD**  
**Habitación Premier Deluxe**  
 Incluyen avión en clase turista desde Madrid, tasas aéreas y traslados.

**Tenerife - Puerto de la Cruz**  
**Apartamentos Parque Vacacional Edén** **Estudio**  
 Del 27/3 al 5/4  
**5 días | 4 noches** desde **605€ MP**  
**8 días | 7 noches** desde **725€ MP**  
 Incluyen avión en clase turista desde Madrid, tasas aéreas y traslados.

**Tenerife - Puerto de la Cruz**  
**Hotel Puerto de la Cruz \*\*\*\***  
 Del 27/3 al 5/4  
**5 días | 4 noches** desde **580€ MP**  
**8 días | 7 noches** desde **760€ MP**  
 Incluyen avión en clase turista desde Madrid, tasas aéreas y traslados.

**Tenerife - Costa Adeje**  
**Hotel Jardín Tropical \*\*\*\***  
 Del 27/3 al 5/4  
**5 días | 4 noches** desde **975€ AD**  
**8 días | 7 noches** desde **1.255€ AD**  
**1 niño gratis (1)**  
 Incluyen avión en clase turista desde Madrid, tasas aéreas y traslados.

**Mallorca - Playa de Palma**  
**Hotel Barceló Pueblo Park \*\*\*\***  
 Del 27/3 al 5/4  
**5 días | 4 noches** desde **410€ MP**  
**8 días | 7 noches** desde **565€ MP**  
 Incluyen avión en clase turista desde Madrid, tasas aéreas y traslados.

**Lanzarote - Playa Blanca**  
**Princesa Yaiza Suite Hotel Resort \*\*\*\*\***  
 Salida 28/3  
**8 días | 7 noches** desde **1.550€ AD**  
**Habitación Superior**  
 Incluyen avión en clase turista desde Madrid, tasas aéreas y traslados.

**Nueva York**  
**Hotel Turista**  
 Del 29/3 al 3/4  
**7 días | 5 noches** desde **1.800€ A**  
 Incluyen avión en clase turista desde Madrid, tasas aéreas y traslados.

902 400 454  
 viajeselcorteingles.es

**VIAJES El Corte Inglés**  
 Una sonrisa de ida y vuelta



## CONSEJO DE GOBIERNO | ACUERDOS ALCANZADOS

## Bien de Interés Cultural el tramo que enlaza el Camino Interior del Norte y el Camino de Santiago Francés

La gran expansión que vivió el románico en La Rioja deriva, en gran medida, de las peregrinaciones

### Gente

El Gobierno de La Rioja ha aprobado el Decreto por el que se declara el camino riojano de enlace entre el Camino Interior del Norte y el Camino de Santiago Francés Bien de Interés Cultural en la categoría de Vía Histórica. Se trata de un tramo que entra en el territorio riojano desde Álava, a través del Ebro, y en su recorrido atraviesa las poblaciones de Briñas, Haro y Zarratón, los términos municipales de Cidamón y San Torcuato y la población de Bañares, para llegar hasta Santo Domingo y enlazar con el Camino Francés. Esta ruta, que entra en España por Irún y cruza el País Vasco hasta llegar a Vitoria, pasando por Tolosa y Rivabellosa, forma parte de la candidatura 'Los Caminos de Santiago del Norte' que aspira a ser declarada Patrimonio de la Humanidad por la UNESCO e incluye otras vías de peregrinación a la ciudad jacobea como el Camino Primitivo, el Camino de la Costa y el Camino de Liébana en Cantabria.

Con esta declaración, el Gobierno reconoce la importancia histórica de esta ruta, cuya existencia está avalada por fuentes documentales tan importantes como la Historia Silense.



Emilio del Río, consejero de Presidencia y Justicia, en rueda de prensa tras el Consejo de Gobierno.

### Saneamiento de la calle San Roque en San Vicente de la Sonsierra

El Gobierno de La Rioja, a través de la Consejería de Obras Públicas, Política Local y Territorial, financiará la renovación de las redes de abastecimiento de agua potable y saneamiento de la calle San Roque en San Vicente de la Sonsierra. La actuación cuenta con un presupuesto de 86.683 euros y una ayuda del 90 por ciento por parte de la Dirección General de Política Local.

### 244.230 euros para la compra de materiales desechables del SERIS

El Gobierno de La Rioja ha autorizado un gasto de 244.230 euros para hacer frente a la prórroga del contrato de suministros de guantes, gorros, mascarillas, pañales y material análogo para los centros del Servicio Riojano de Salud (SERIS). La prórroga del contrato atañe al periodo comprendido entre el 1 de marzo y el próximo 31 de diciembre.

### Otros acuerdos



■ **Recogida de residuos:** La Consejería de Agricultura, Ganadería y Medio Ambiente ha abierto una convocatoria de ayudas dirigidas a los 146 municipios riojanos con menos de 1.000 habitantes y cuyo objetivo es fomentar la contratación de servicios de recogida o tratamiento de residuos de construcción y demolición procedentes de obras menores o reparaciones domiciliarias. Esta medida tiene por objeto eliminar los riesgos relacionados con la contaminación del agua, el aire o el suelo; la flora y la fauna, y las incomodidades generadas por el ruido y los olores, además de proteger los paisajes y los lugares de especial interés. Esta línea de ayuda tiene un presupuesto de 70.000 euros

■ **Ayudas para el fomento de la oveja chamarita:** La Consejería de Agricultura, Ganadería y Medio Ambiente ha abierto la nueva convocatoria de ayudas destinadas al fomento de razas ganaderas autóctonas españolas, que cuenta con un presupuesto de 23.000 euros, para apoyar a los titulares de explotaciones ganaderas en La Rioja.

■ **Afectados por la concentración parcelaria de Bergasa:** Agricultura asigna a los propietarios afectados por la concentración parcelaria de Bergasa derechos para plantar 68 hectáreas de viñedo. El Gobierno ha atendido todas las solicitudes que cumplieran los requisitos estableciendo un máximo de 1,5 hectáreas por solicitante.

## La Filmoteca Rafael Azcona dedica la programación de marzo a resaltar el papel de la mujer en el mundo de las artes audiovisuales

La sala riojana celebrará el Día Internacional de la Mujer con películas con directoras y protagonistas femeninas

**Gente |** El precio de las entradas es de 2,5 euros. Las entradas se venderán en taquilla una hora antes del comienzo de la sesión. Todas las películas se proyectarán en versión original y subtitulada al castellano si éste no es el idioma de la película. La programación de la Filmoteca Rafael Azcona para el mes de marzo estará marcada por la celebración del Día Internacional de la Mujer. La sala riojana se sumará a esta conmemoración con el pase del Festival Mujeres en el Arte, que busca resal-

tar el trabajo de las mujeres en el mundo artístico en general y en el audiovisual en particular. Para ello, cada martes de marzo, la Filmoteca acogerá la proyección de una película dirigida y protagonizada por mujeres. Con estas cintas se pretende, en palabras de José Luis Pérez Pastor, "visibilizar el trabajo no siempre conocido y desde luego no siempre valorado de las mujeres en el arte". El festival se abrió el pasado martes 3 de marzo con el pase de 'Rastros de Sándalo', dirigida por María Ripoll.

### MUJERES EN EL ARTE

**Martes 10 a las 20.15 h.** 'Fröken Julie. La Señorita Julia'. Reino Unido 2014. 129 min. Inglés (VOSE)

**Martes 17 a las 20.15 h.** 'Trabajo y Palabras'. España 2002-2011. 90 min.

**Martes 24 a las 20.15 h.** 'Finding Vivian Maier'. Estados Unidos 2013. 83 min. Inglés (VOSE)

**Martes 31 a las 20.15 h.** 'Amour Fou'. Austria 2014. 96 min. Alemán (VOSE)

### ESTRENOS SIN ESTRENAR

**Miércoles 11 a las 20.15 h.** 'Adieu au Langage. Adiós al Lenguaje'. Suiza 2014. 70 min. Francés (VOSE)

### ASOCIACIÓN DE INFORMADORES GRÁFICOS

**Miércoles 18 a las 20.15 h.** 'La Caja de Cerillas'. España 2014. 50 min.

### CICLO CINE Y JUSTICIA

**Miércoles 25 a las 20.15 h.** 'The Conspirator'. Estados Unidos 2010. 122 min. Inglés (VOSE)



# Agenda | 15

Para más información: [www.gentedigital.es/la-rioja](http://www.gentedigital.es/la-rioja)

## ■ ARTES PLÁSTICAS

**EXPOSICIÓN:**  
50º ANIVERSARIO DE LA  
COFRADÍA VIRGEN DE LA  
SOLEDAD

**FECHA:** HASTA EL 14 DE MARZO  
**LUGAR:** CENTRO FUNDACIÓN CAJA RIOJA  
BANKIA LA MERCED

La Cofradía Virgen de la Soledad celebra su 50º aniversario con una exposición en la que exhibe por primera vez el manto procesional que la Virgen luce todos los Viernes Santo en Logroño. El manto tiene unas dimensiones aproximadas de 4 metros de ancho por 5 metros de largo, y fue bordado en oro por las Adoratrices de Logroño. La exposición también incluye fotografías de la Cofradía y vitrinas con objetos que porta la Virgen, como joyas, pañuelos y medallas.

**EXPOSICIÓN:**  
RETROSPECTIVA DEL ARTISTA  
RIOJANO GERARDO  
SACRISTÁN (1907-1964)

**FECHA:** HASTA EL 8 DE MARZO  
**LUGAR:** MUSEO DE LA RIOJA

El Alumno de Maristas, se formó como pintor en la Escuela de Bellas Artes de San Fernando en Madrid, donde fue discípulo de Romero de Torres y Zuloaga, y en París, donde coincidió con Dalí. Regresó a Logroño en 1931 y expuso su obra por primera vez en el Círculo Logroñés.

Su obra está repartida por toda la geografía española, sobre todo en La Rioja y Navarra, y en el sur de Francia. Además, una parte muy notable de su obra, por no ser realizada de encargo y sí a la libre creación del artista, viajó a Cuba adquirida por la familia Partagás que en sus frecuentes viajes a España siempre visitaba el estudio del maestro y adquiría todo lo nuevo que había podido pintar en ese tiempo.

Ahora, el Museo de La Rioja le dedica esta retrospectiva, aprovechando la efeméride del 50 aniversario de su muerte, lo que supondrá el regreso de su obra a La Rioja.



**EXPOSICIÓN:**  
DAVID JÁUREGUI

**FECHA:** HASTA EL 13 DE MARZO  
**LUGAR:** COLEGIO DE INGENIEROS  
INDUSTRIALES

La exposición de cuadros pintados a óleo pastel y carboncillo del joven pintor riojano, David Jáuregui, se podrá en la Sala de Cultura Jose Mª Lopez de Baro, del Colegio de Ingenieros Industriales, en la plaza San Bartolomé 1, de lunes a viernes de 9 a 14 y de 16 a 20 horas.

**EXPOSICIÓN:**  
'COLECCIÓN RENACIMIENTO: DE  
LA MODA PINTADA A LA FOTO-  
GRAFÍA DE MODA'

**FECHA:** HASTA EL 7 DE MARZO  
**LUGAR:** ESCUELA SUPERIOR DE  
DISEÑO DE LA RIOJA (ESDIR)

La exposición es el resultado de un proyecto académico desarrollado por profesores y alumnos de distintas disciplinas de la ESDIR que tenía como fin explorar acerca de la 'moda pintada' del Renacimiento y que consiguió, de manera inesperada y gracias a su originalidad y excelente resultado, 'colarse' el pasado verano en la programación del Museo Balenciaga de Getaria.

**EXPOSICIÓN:**  
'IMÁGENES DEL FUTURO'

**FECHA:** HASTA EL 19 DE ABRIL  
**LUGAR:** CASA DE LAS CIENCIAS

En la exposición, los visitantes tendrán la oportunidad de acercarse a imágenes en el espacio que darán la impresión de ser objetos tridimensionales cuando en realidad se trata de imágenes inmateriales y transparentes. La muestra contará con hologramas de diferentes tipos: de reflexión, que dan la impresión de movimiento a los visitantes cuando estos se desplazan por delante de ellos; hologramas estereográficos, con presentaciones cilíndricas en cuyos centros se materializan las imágenes, y dos grandes hologramas de transmisión, que son los más impresionantes, un cometa y el puente de Tampa. Estos últimos producen efectos sorprendentes sobre el público porque la imagen es proyectada varios meses delante del soporte.

**EXPOSICIÓN:**  
LUCÍA LANDALUCE

**FECHA:** HASTA EL 5 DE ABRIL  
**LUGAR:** SALA AMÓS SALVADOR

Recorrido póstumo por la obra de Lucía Landaluze (1968-2014). La exposición, dedicada a esta artista logroñesa tras su prematura desaparición, recoge una treintena de lienzos de gran

tamaño producidos entre 1993 y 2013. Situados en cuatro ámbitos expositivos diferenciados que se vinculan con distintos momentos creativos de la artista, esta muestra pretende ser una selección antológica de su pintura más monumental.

## ■ MÚSICA

**CONCIERTO:**  
'DON PASQUALE', DE DONIZETTI

**FECHA:** 7 DE MARZO  
**LUGAR:** RIOJA FORUM  
**HORA:** 20.30 HORAS  
**PRECIO:** 20 EUROS

La compañía Rioja Lírica interpretará la ópera 'Don Pasquale', de Gaetano Donizetti. Rioja Lírica, Compañía Lírica de La Rioja, es una Asociación sin Ánimo de Lucro con sede en Logroño, fundada hace 10 años con el propósito de divulgar la música lírica, acercando ópera, zarzuela y música de cámara a rincones de la provincia de La Rioja, donde raramente acudían compañías líricas.

**CONCIERTO:**  
AZÚCAR MORENO



**FECHA:** 6 DE MARZO  
**LUGAR:** SALA CONCEPT  
**HORA:** 23:30 HORAS  
**PRECIO:** 15/18 EUROS

Concierto de Azúcar Moreno, dentro de la gira de celebración de su treinta aniversario.

**CONCIERTO:**  
ISLAM TARCHOKOV

**FECHA:** 6 DE MARZO  
**LUGAR:** ESPACIO SANTOS OCHOA  
**HORA:** 19.30 HORAS  
**PRECIO:** GRATIS

Concierto de guitarra clásica y flamenca con el artista ruso afincado en Logroño Islam Tarchokov.



El Teatro Bretón acoge el 6 de marzo a las 20.30 horas 'El reportaje', una obra de Santiago Varela dirigida por Hugo Urquijo en la que Federico Luppi encarna a un general de la dictadura militar argentina implicado en el incendio del Teatro El Picadero en 1981. Un monólogo que nos muestra cómo funciona el pensamiento autoritario. De 8 a 15 euros.



M Clan presenta su último trabajo, 'Dos noches en el Price', un disco grabado durante los conciertos que el pasado junio ofreció la banda murciana en el Teatro Price de Madrid, celebrando por todo lo alto sus 20 años sobre los escenarios. El 14 de marzo en Riojaforum a las 20.30 horas. Precio de la entrada de 18 a 24 euros.



Raphael presenta el 13 de marzo a las 20.30 horas en Riojaforum el álbum 'De amor y desamor', en el que graba de nuevo las "joyas de la corona" de su inmenso historial discográfico. El precio de la entrada es de 50 a 67 euros.



## REPORTAJE ACTIVOS A 3.800 KILÓMETROS

Los residentes en España colaboran con su país con el envío de alimentos, medicinas, ropa y ambulancias • Asociaciones e iglesias ortodoxas coordinan la ayuda de miles de inmigrantes

# Ucrania, a un latido

LILIANA PELLICER  
@lilianapellicer

Está a 3.800 kilómetros de distancia, pero la sienten muy cerca. Mientras la guerra devasta Ucrania, los ucranianos residentes en España no se conforman con el papel de observadores.

“Todos los chicos que luchan son mis hijos. Lloramos cada día, sufrimos, rezamos... aunque no sean de nuestra familia”, explica María, una de los 87.000 ucranianos que viven en nuestro país y una de los miles de ellos que han decidido actuar ante lo que consideran una agresión extranjera.

Asociaciones de toda España, apoyadas por la Embajada, recogen aportaciones individuales, ya sean económicas o materiales, y las envían cada semana a su país, principalmente al Ejército, por que “nos dicen que el Estado no puede mantener esa guerra”, puntualiza Ivan Vovk, presidente de la asociación Volya. Este profesor de Historia, vecino de Madrid desde hace once años, asegura que la población no es “tan pobre”, son los soldados los que no tienen “ni siquiera botas”. “Es una guerra híbrida, que no alcanza a todo el territorio”, analiza.

### AYUDA GENERALIZADA

Svitlana Kmetyk ha vivido 11 de sus 34 años en Madrid y apenas tiene familia en Ucrania, pero no puede mostrarse indiferente. “No puedo volver para ver a mi abuela. Ya no dejan salir y tengo un hijo de 16 años al que podrían reclutar”, explica, al tiempo que, como tantos otros, destaca que aunque vive aquí “me siento como si estuviera allí”.



Un reverendo ortodoxo, en el acto de bendición de la ambulancia RAFA HERRERO/GENTE



**LAS ASOCIACIONES** se coordinan con voluntarios sobre el terreno, como el conocido como Fondo de Santamaría, para mandar la ayuda bajo pedido y así responder a las necesidades reales. Todo lo adquieren gracias a donaciones particulares y a acciones como mercadillos solidarios o conciertos.

Según los cálculos de la asociación Volya, alrededor de la mitad de la comunidad ucraniana en nuestro país colabora de alguna manera “ya sea con 100 euros o con 1”. “Algunas personas se acercan y nos dan un paquete de macarrones, lo que tienen, no importa”, añade. En general, se manda ropa y alimentos para la población y el ejército; y prendas militares, botas, cascos y medicamentos, directamente al frente.

Los españoles se implican menos “quizá por miedo o por indiferencia”, pero Vovk calcula que el 5% de las ayudas provienen de ellos. “Los uniformes los encontramos gracias a la colaboración

de militares españoles retirados”, confirma.

El último gran esfuerzo han sido cuatro ambulancias, por valor de 3.500 euros cada una, que partieron, cargadas de cajas, el pasado sábado en dirección a su país. Una de ellas salió de Madrid gracias al trabajo de Volya, la Asociación

Ucrania Joven, de la capital; la Asociación Ucranianos de Alcalá; y la Asociación por el Futuro de Ucrania, de Móstoles, que unidas forman el Comité de Ayuda al Ejército de Ucrania.

“La gente muere por un pedazo de tierra. Esta ayuda es una pequeña parte, pero para la gente que la necesita es grande”, destacó Kostyantyn Trachuk, reverendo de la Parroquia Ortodoxa Ucraniana de Madrid, durante la bendición de la ambulancia, en la que también estuvo acompañado por los sacerdotes de Alcorcón y Getafe.

### NO SÓLO COMIDA

Sin embargo, el apoyo material no es el único. Jóvenes como Nadia han decidido luchar la batalla de la información a través de Con Ucrania. “Lo que llega a España es muy sesgado y retorcido”, indica, por ello, han creado una plataforma donde traducen noticias al español.

De hecho, estas iniciativas tienen un marcado trasfondo político. “Un ucraniano no puede apoyar a un invasor, si lo hace es por que es ruso. Tienen la nacionalidad pero no son ucranianos”, explica el presidente Volya. El primer secretario de la Embajada en España, Oleksandr Prokopiuk, apoya su tesis y señala el único culpable de la situación: “Quieren ayudar a su país, que está sufriendo por la agresión de Rusia y sus colaboradores”.

# Si no lo anuncias, no lo vendes

Anuncios profesionales, destacados y enseñanza **6€**

Anuncios breves entre particulares **2€**



Para insertar un anuncio en la **sección de clasificados** de **Gente en Logroño**, puede acudir personalmente a **Autoescuela Ibañez en la calle Pérez Galdós 11, de lunes a viernes de 9:30 a 13:30 horas y de 16:00 a 20:00 horas**



Para más información: [www.genteenlogrono.com](http://www.genteenlogrono.com) - [www.gentedigital.es](http://www.gentedigital.es)

CARRERA NOCTURNA 28 DE MARZO COINCIDIENDO CON LA INICIATIVA 'LA HORA DEL PLANETA'

## Los participantes recorrerán Logroño con linternas deportivas en la cabeza

Las inscripciones a la segunda carrera del Circuito Runners ya están abiertas y se pueden realizar a través de [www.logroñodeporte.es](http://www.logroñodeporte.es)

### Gente

La segunda carrera incluida en el II Circuito Runners 'Ciudad de Logroño', una de las nuevas pruebas que se ha incluido este año y que se celebra por primera vez, será una carrera especial, que transcurrirá de noche por lugares de la ciudad con escasa iluminación y que coincidirá además con la iniciativa de 'La Hora del Planeta' que pretende concienciar sobre el consumo responsable de energía.

La carrera para adultos comenzará a las 20.30 horas y habrá dos distancias, una de 5 kilómetros y la otra de 10 kilómetros (dos vueltas al circuito). La salida y meta de la carrera estará ubicada en el Paseo del Espolón, en la calle Muro de la Mata.

Habrà una carrera infantil con un recorrido de 1,5 kilómetros que comenzará a las 20 horas en Muro de la Mata.



Presentación de la carrera nocturna que se celebrará en Logroño.

### PRECIO DE LA INSCRIPCIÓN

**Desde el 3 de marzo:** adultos (14 euros), grupos de 10 personas (120 euros) y menores de 14 años (6 euros).

**Desde el 23 de marzo:** adultos (16 euros), grupos de 10 personas (140 euros) y menores de 14 años (8 euros).

» El mismo día de la carrera, la inscripción será presencial, adultos (18 euros) y menores de 14 años (10 euros).

» El precio incluye la participación en la carrera, linterna led deportiva, camiseta técnica y chip de cronometraje.



### A VUELTAS CON LA PELOTA

Domingo González

## Juventud, Divino Tesoro

“Juventud, divino tesoro, ¡ya te vas para no volver! Cuando quiero llorar, no lloro... y a veces lloro sin querer” comenzaba el poeta **Rubén Darío** en su Canción de Otoño en Primavera y estos versos del nicaragüense príncipe de las letras castellanas se me vinieron a la mente cuando se anunció la baja de **Ekaitz Saralegi** dentro de la empresa Asegarce. El pasado domingo en su localidad natal el guipuzcoano recibió el homenaje de su afición disputando su último partido dentro de la élite, logrando su último 22 venciendo en el Larunari de Amezketta junto a **Begino** a **Altuna III** y **Larunbe**, por la mínima un apoteósico 22-21 para cerrar su carrera frente a la fulgurante nueva estrella de su misma localidad el joven **Jokin Altuna**. Lejos de los fastos de la despedida de **Titín III**, la de **Saralegi** a sus todavía solamente 35 años ha tenido menos flases pero no por ello no debe llevarnos a la reflexión de que la **veteranía** parece no ser “un grado” a valorar por la pelota profesional. El de Amezketta no ha logrado cuajar en la éli-

te a pesar de haber disputado muchos choques entre los considerados primeros y bien arropado en la zaga su habilidoso juego de ataque ha salido en multitud de ocasiones victorioso. Redundar además que en las dos últimas ediciones ha sido semifinalista de la Jaula a su más alto nivel y que tiene en su palmarés un subcampeonato de parejas de segunda en 2010. Se está perdiendo el **valor de la experiencia**, del talento madurado con los años, del buen hacer en las canchas con la crianza macerada en mil batallas... que eran a día de hoy las armas con las que peleaba Saralegi sobre los frontones. Un pelotari que tanto arreglaba un partido estelar como un complemento en un festival, que siempre daba la cara y que bien enseñaba a los más noveles a coger tablas en este duro camino del profesionalismo. La juventud no es valor en sí mismo sino viene acompañada de calidad, proyección, trabajo o talento, así que Saralegi buen viaje en tus futuros retos mientras una lágrima recorre mi rostro, por no volverte a ver y no sé el porqué...

Infantil, 20.00h.  
1,5 km  
A partir de 14 años, 20.30h.  
5 km  
10 km

# I CARRERA NOCTURNA DEL LOGROÑO

SÁBADO 28 de Marzo de 2015  
Información e inscripciones:  
[www.logroñodeporte.es](http://www.logroñodeporte.es)

INNEVENTO Logroñodeporte Ayuntamiento de Logroño Coca-Cola tuc tuc



# 18 | Tiempo libre

Par más información: [www.gentedigital.es](http://www.gentedigital.es)

## Cómo hidratarse para practicar ejercicio físico

Cuando realizamos un entrenamiento de alta exigencia física o cuando participamos en una prueba deportiva es de vital importancia hidratarnos y recuperar el líquido y sales minerales perdidas, sobre todo cuando estos esfuerzos son de larga duración como es el caso de Maratones y Triatlones. Durante el ejercicio se produce calor, y éste debe eliminarse para mantener la temperatura corporal; el agua nos sirve de transportador de calor a través de la sangre y de refrigerante que elimina el exceso de calor a través de la evaporación de sudor en la piel.

Controlar de manera adecuada esta reposición de fluidos es fundamental para evitar problemas de salud por deshidratación y mejorar el rendimiento. Habitualmente nos surgen dudas de cómo realizar esta hidratación antes, durante y después del esfuerzo físico; a continuación os mostramos una serie de pautas a tener en cuenta a la hora de hidratarnos.



**CESAR CRESPO ÁLVAREZ**  
**JORGE JIMÉNEZ MATUTE**  
Licenciados en Actividad Física y Deporte  
Entrenadores Personales ACSM  
[www.lifeform.es](http://www.lifeform.es)

### ANTES

» **24 h. antes de la prueba** se debe aumentar la ingesta normal de agua.

» **2 horas antes** ingerir medio litro de agua y ya no volver a beber hasta la prueba (para facilitar la excreción del líquido sobrante y el vaciado gástrico)

» La **temperatura del líquido** debe ser menor que la temperatura ambiente para evitar aumentar la temperatura corporal y ayudar a la termorregulación.

### DURANTE

» **Requerimiento de minerales:** Si la duración de la prueba es de más de 1h. se deben ingerir carbohidratos y/o electrolitos y Sodio:

**Carbohidratos:** la cantidad que requerimos para retrasar la fatiga son de 30-60g/h. Esta ingesta puede lograrse con una solución de 1L. de agua en la cual entre el 4% (40ml) y el 8% (80ml.) sean carbohidratos.

**Sodio:** los requerimientos de este mineral son de 0,5-0,7 g/L./h., con el objetivo de ayudar a la retención de los fluidos.

Estas soluciones pueden realizarse mirando la composición de bebidas industriales o añadiendo al agua glucosa y sal.

### DESPUÉS

» **Como medida de recuperación y rehidratación,** se debería ingerir el 150% del líquido perdido (para comprobarlo pesarse antes y después nos da una idea aproximada) durante las 4h-6h. posteriores.



## Además de en su buzón...

Semanalmente publicaremos algunos puntos de distribución donde puede encontrar su periódico Gente



¡Busca tu punto más cercano!



### ESTABLECIMIENTOS

CAFETERIA NEBRASKA  
DANIEL MAQUINAS DE COSER  
AYUNTAMIENTO  
BRICOFER  
CARNICERÍA ANDRÉS MARTÍNEZ  
"FERRETERÍA "EL SOL"  
CAFÉ JORGE VIGÓN  
DON REMENDON  
INMOBILIARIA RULAN  
FRUTAS Y VERDURAS EL HORTAL  
PELUQUERIA VIOLET  
TINTADOS  
THE NEW ORLEANS COFFEE & TEA  
INMOBILIARIA BUSCAPISO  
PUERTO MADRID PESCADERIA  
CAFÉ BAR REAL  
PANIFICADORA RUBIO  
BED'S  
INMOBILIARIA PRADOVAL  
GAES  
UNIVERSIDAD DE LA RIOJA  
FRUTAS EL MERCADILLO  
GIMNASIO SAMURAI  
PANADERIA LA SUIZA  
INMOBILIARIA SOLOZABAL  
CALZADOS ZECOS  
MAISO OPTICOS  
SACHA  
OPTICA GRAN VÍA

### DIRECCIÓN

AVENIDA DE BURGOS 165  
AVENIDA DE COLON 6  
AVENIDA DE LA PAZ 11  
AVENIDA DE LA PAZ 32  
AVENIDA DE LA PAZ 35  
AVENIDA DE LA PAZ 47  
AVENIDA JORGEN VIGÓN 10  
AVENIDA PORTUGAL 19  
BELCHITE 1  
BENEFICIENCIA 15 (ESQ. MEDRANO)  
CALVO SOTELO 36  
CALVO SOTELO 59  
CENTRO COMERCIAL PARQUE RIOJA  
CHILE 1  
CIGÜEÑA 36  
CLAVIJO 57  
DOCE LIGERO 35  
DUQUES DE NAJERA 41  
DUQUESA DE LA VICTORIA 40  
DUQUESA DE LA VICTORIA 70-72  
EDIFICIO QUINTILIANO  
EL HORNO 16 (ESQ. AVDA. NAVARRA)  
ESCUELAS PIAS 18  
GENERAL URRUTIA 73  
GRAN VÍA 12  
GRAN VÍA 20  
GRAN VÍA 23  
GRAN VÍA 26  
GRAN VÍA 39

### ESTABLECIMIENTOS

ALICIA  
BIBLIOTECA PÚBLICA CENTRAL  
JUEGA Y APRENDE PLAY & LEARN  
ALIVO QUIROTERAPIAS  
CAFETERIA OLIMPO  
INDEMNIZACION DIRECTA  
PELUQUERIA DE CABALLEROS EROS  
GAES  
SANCARLOS  
MAZAPANES SEGURA  
DON CARAMELO  
TABERNA EL GALEÓN  
CARPA  
CAFETERIA LOS LIRIOS  
LA BAGUETTE CALIENTE  
FRUTAS EL MERCADILLO  
AUTOESCUELA IBAÑEZ  
MABCO TELECOM  
MAS QUE CAFÉ  
PANADERIA NUEVA HORNADA  
HOSPITAL SAN PEDRO  
LOGROÑO DEPORTE  
EURORIOJA  
LOGROÑO TURISMO  
GLORIA BENDITA  
INMOGUIAN GESTIÓN  
GLOBAL FIDES  
MERCADO SAN BLAS  
FOTO 5 DIGITAL  
INMOBILIARIA HERREROS

### DIRECCIÓN

GRAN VÍA 56  
LA MERCED 1  
LABRADORES 18 (ESQ PEREZ GALDOS)  
LARDERO 41  
MADRE DE DIOS 25  
MARIA TERESA GIL DE GARATE 36  
MARQUES DE LA ENSENADA 2  
MUGICA 1  
MURO DE LA MATA 11  
MURO DEL CARMEN 6  
MURRIETA 27  
NIEVA DE CAMEROS 6  
OBISPO LEPE 2  
PARQUE DE LOS LIRIOS 5 BAJO  
PEDREGALES 13  
PEPE EIZAGA 4 (PLAZA PRIMAVERA)  
PEREZ GALDOS 11  
PEREZ GALDOS 52  
PEREZ GALDOS 53 (ENTRADA CHILE)  
PIQUERAS 89  
PIQUERAS 98  
PLAZA DE LAS CHIRIBITAS 1  
PORTALES 3  
"PORTALES 50 "ESCUELAS TREVIANO"  
PORTILLEJO 15  
REPUBLICA ARGENTINA 26  
REP. ARGENTINA 4 - PASAJE GRAN VÍA  
SAGASTA 1  
VARA DE REY 36  
VARA DE REY 44

TAMBIÉN NOS PUEDES ENCONTRAR EN: INSTITUCIONES, CENTROS PÚBLICOS, GRANDES EMPRESAS...



# Tiempo libre|19

Para más información: [www.genteenlogrono.com](http://www.genteenlogrono.com) - [www.gentedigital.es](http://www.gentedigital.es)

## Marta Sánchez

La cantante acaba de publicar su nuevo disco **'21 días'**, que incluye un dueto grabado con Carlos Rivera, **tres temas en inglés** y la canción que eligió en el programa 'Hit - La canción'

# “La Marta sexy me dio mucho menos de lo que me quitó”

MAMEN CRESPO COLLADA  
@mamencrespo

**L**a artista ha dado un paso más en su carrera al publicar un disco en el que todos los temas los ha compuesto ella. Pero, también, en su vida personal. Y es que Marta Sánchez llega renovada. Ha cerrado un ciclo, pero abre otro, y lo ha empezado con un gran éxito de ventas. **¿Cómo te sientes ante el primer disco creado y compuesto en su totalidad por ti?**

Muy contenta y muy ilusionada, sobre todo, por las buenísimas críticas que estoy teniendo. Ya las había obtenido con otras canciones en el pasado, pero no tanto como en este.

**¿Necesitabas hacer tus propios temas para sacar de dentro determinadas vivencias?**

Yo compongo desde niña. De hecho, las primeras imágenes que hay más en televisión son con guitarra, pero es una faceta de mí que, desgraciadamente, se conoce poco. Siempre he tenido el alma de compositora presente, y ya me tocaba, era el momento.

**¿Qué vamos a encontrar en '21 días'?**

Ritmos y canciones que me han salido. No sé ni cómo tenía esas melodías tan bonitas dentro. También me ha ayudado mucho Daniel Terán con su guitarra. Y esas ganas de volar en el sentido musical, de defender algo mío, porque siempre he defendido lo de los demás. Me debía este disco y se lo debía a mis fans.

**Después de 28 años de carrera, hay una expectativa máxima porque Marta Sánchez saca un disco. ¿Esto cómo se percibe?**

Me enorgullece muchísimo. Primero, porque algo tendré que ver yo para que la gente esté pendiente de mí, y luego, porque la música está en un momento complicado, y es un regalo.



CHEMA MARTINEZ / GENTE

**¿Qué crees que tienes tú para que esto sea así?**

Todo influye, pero es muy importante la tenacidad. Nunca he dejado estar pendiente de mi carrera, además de forma enfermiza. Me cuesta mucho relajarme y disfrutar, estoy siempre buscándole el defecto a todo, nunca estoy satisfecha al 100%. Dicen que todo esfuerzo tiene su recompensa.

**¿Y cómo no consigues relajarte tras 28 años cosechando éxitos?**

Porque soy una insatisfecha de la vida. Ya han pasado muchos años, y miro atrás y siempre pienso que lo podría haber hecho un poco mejor, que me podría haber esforzado más. Pero el balance en general ha sido bueno, y ahora empieza una etapa muy diferente y muy bonita, porque me va a costar cantar canciones de los demás. Es más, en mis planes está componer y producir para otros artistas.

**¿Hay una nueva Marta tras la publicación de este álbum?**

Sí, pero a raíz de la experiencia, no del nuevo disco. Hay una Marta que cierra un ciclo por inercia, y tengo una etapa abierta más interesante. He sido muchas Martas, y ahora quiero ser la Marta que elige lo que quiere y que canta lo que quiere.

**¿Has tenido la sensación alguna vez de que la Marta que nosotros vemos, la sexy y explosiva, ha eclipsado a la artista, que vende discos y triunfa en la música?**

Sí, la Marta sexy me dio mucho menos de lo que me quitó.

**De todos estos años de carrera, ¿hay algo que eliminarías?**

Sí, claro, pero si lo hice fue por algo. Rectificaría, pero como no puedo, ¿para qué? A seguir.

**Dices que hay una Marta que el público no conoce y que es la que quieres transmitir, ¿cómo es esa Marta real?, ¿cómo eres cuando bajas del escenario?**

Prefiero que conozcan a la artista. La Marta personal siempre va a tener detractores, y yo prefiero buscar la paz en ese sentido, no estar siempre a examen de cómo soy o cómo no soy. Es demasiado peso.

**¿No has pensado en que, a lo mejor, te juzgas demasiado?**

Soy muy exigente conmigo misma, porque creo que siempre hay algo que mejorar. Vivimos en un país muy crítico, y nos miramos muy poco al espejo antes de criticar. Es un defecto enorme de España. Ante esto, te haces una co- rraza. La gente que me conoce sabe como soy y me quiere así. Las

personas que me critican y que me juzgan no me interesan.

**Estos días, también has sido noticia por tus declaraciones en el programa de Risto Mejide, ¿cómo has vivido la polémica que se ha montado después?**

Bien, yo iba a un programa que tiene ese perfil. No le iba a contar cómo hago las lentejas, sino mi percepción de unas realidades que la gente desconoce y que a mí me han tocado de una manera importante en mi vida. No era mi intención levantar ampollas, pero creo que en la política, en la literatura y hasta en el cine hay una permisión a hablar abiertamente y a decir verdades, y en el mundo del 'artiteo' te crucifican cuando dices alguna verdad. Yo entiendo que las verdades cuesta encajarlas, pero estoy contenta porque no he dicho ninguna mentira.

**Entiendo entonces que no te retractas de nada de lo que dijiste. Igual cambiaría algún matiz.**

“Entiendo que cuesta encajar las verdades, pero yo no he mentado”

“Veo a la gente con cansancio y poca ilusión. Se acaba la confianza”

**¿Cómo ves el panorama político actual?**

Muy difuso y muy confuso, veo a la gente con mucho cansancio y con poca ilusión de propuestas. Se acaba la confianza en la política del país.

**Has contado que en las últimas elecciones habías votado al PP. Ellos mismos aseguraban que esta campaña iban a basarla en acercarse a través de asambleas a todos los votantes que habían perdido o que podían perder porque, después de haberles votado, no estaban conformes con lo que habían hecho. Si a ti te tuvieran que convencer para que volvieras a votarles, ¿qué te tendrían que decir?**

Lo que tendrían que decirle a todos los españoles, que va a haber una mejora, pero tampoco sé, la verdad es que nunca he sido una experta en política. Me limito a ser observadora. Además, a los artistas no nos conviene meternos ahí.



# 20 | Tiempo libre

Para más información: [www.genteenlogrono.com](http://www.genteenlogrono.com) - [www.gentedigital.es](http://www.gentedigital.es)

## CON EL CORAZÓN EN LA MANO



¡SORPRESA!

### Pastora Soler espera su primer hijo

Pastora Soler ha anunciado a través de ¡HOLA! que está embarazada. Una noticia que llega en un momento complicado de su vida al tener que abandonar su carrera profesional por miedo escénico. La cantante se ha mostrado feliz con la buena nueva. Este será el primer bebé para ella y su marido, Francis Viñolo.



IKER Y SARA

### Martín ya da sus primeros pasos

La periodista Sara Carbonero ha mostrado a través de su blog los primeros pasos de su pequeño Martín, fruto de su relación con Iker Casillas. De hecho, su padre ya advertía a mediados de enero que le veía "ágil y a punto de andar". Dicho y hecho, aunque el pequeño aún tiene que ir de la mano de su madre.

## EL PERSONAJE DE LA SEMANA POR ANA BALLESTEROS

### Álex Casademunt

Después de una primera y exitosa temporada en el teatro Quevedo de Madrid, el musical 'El otro lado de la cama' llega al Teatro Fíguro de la capital. Álex Casademunt, uno de sus protagonistas, define esta adaptación teatral como "una fiel reproducción del mismo guión de la película, con dosis de risa a mansalva y líos de faldas de esos que todos en algún momento hemos tenido, pero llevados hasta el extremo de la comedia".

**1: Lo primero que haces al levantarte.** Mirar el teléfono, casi inconsciente.

**2: Tu estado ánimo más común.** Contento, feliz.

**3: El defecto que menos te gusta de ti.** Que me empieza a faltar pelo y lo paso muy mal, pero me voy a operar, me pondré una mata de pelo que pareceré Bon Jovi.

**4: La virtud que más te gusta.** Soy muy amigo de mis amigos, daría mucho por ellos.

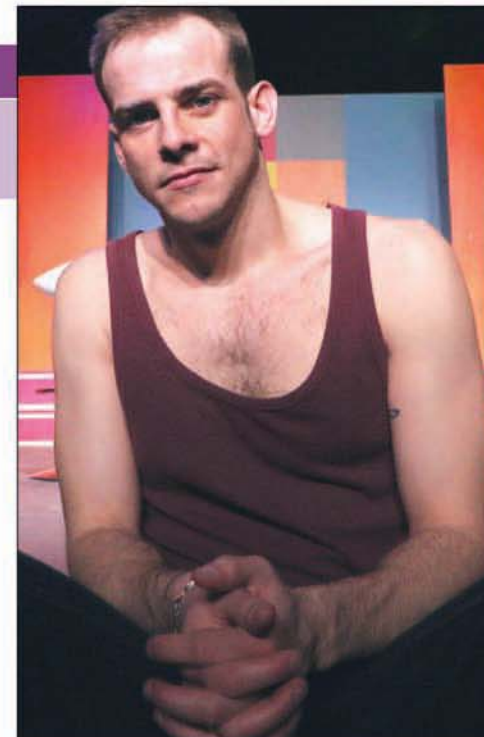
**5: Una locura que hayas hecho por amor.** Hago muchas. Ahora hay una chica que me está empezando a volver un

poco loco, y apenas la conozco, pero esta mañana le he mandado una cesta con un desayuno a domicilio espectacular, y no he recibido respuesta.

**6: Un lugar donde te perderías.**

En muchos sitios, pero si tuviera que elegir alguno, estuve haciendo expedición imposible por Marruecos, y había una garganta de cuyo nombre no me acuerdo, pero me hubiese quedado allí a disfrutar.

**7: Algo que no falta en tu maleta.** Colonia de bebés, siempre llevo un litro.



RAFA HERRERO/GENTE

**8: Una época en la que te hubiera gustado vivir.** La de los piratas o los vaqueros.

**9: Personaje con el que te identificas.** Me llaman Jim Carrey muchas veces, soy el hombre de las mil caras.

**10: Un lema.** Siempre tiro hacia adelante.

## sudoku

	6	9	2					
					9	2		
2	1		4		5	6		3
					2		3	8
7		2				9		6
5	8		6					
6		3	5		8		2	9
		5	9					
					7	5	6	

### CÓMO JUGAR AL SUDOKU

Complete el tablero (subdividido en 9 cuadrados) de 81 casillas (dispuestas en 9 filas y 9 columnas), rellenando las celdas vacías con números que van del 1 al 9, de modo que no se repita ninguna cifra en cada fila, columna o cuadrado.

## EL TIEMPO en Logroño

FUENTES

Agencia Estatal de Meteorología  
Confederación Hidrográfica del Duero



**Viernes.** Cielos despejados durante toda la jornada. Temperaturas mínimas de 1 °C y máximas de 15 °C. Vientos flojos a moderados.



**Sábado.** Cielos despejados durante toda la jornada. Temperaturas mínimas de 5 °C y máximas de 20 °C. Vientos del suroeste y variable.



**Domingo.** Cielos despejados durante toda la jornada. Temperaturas mínimas de 5 °C y máximas de 19 °C. Vientos moderados del suroeste



**Lunes.** Cielos despejados la mayor parte de la jornada. Ligero descenso de temperaturas con mínimas de 3 °C y máximas de 16 °C. Vientos del suroeste de 10 a 15 km/h



**Martes.** Cielos despejados la mayor parte de la jornada. Temperaturas sin cambios apreciables con mínimas de 3 °C y máximas de 17 °C. Vientos del suroeste de 10 a 15 km/h



**Miércoles.** Cielos despejados durante casi toda la jornada. Temperaturas mínimas de 5 °C y máximas de 19 °C. Vientos flojos a moderados del sureste.



**Jueves.** Cielos parcialmente cubiertos durante toda la jornada. Temperaturas mínimas en torno a 6°C y máximas en torno a 20°C. Vientos del sureste.

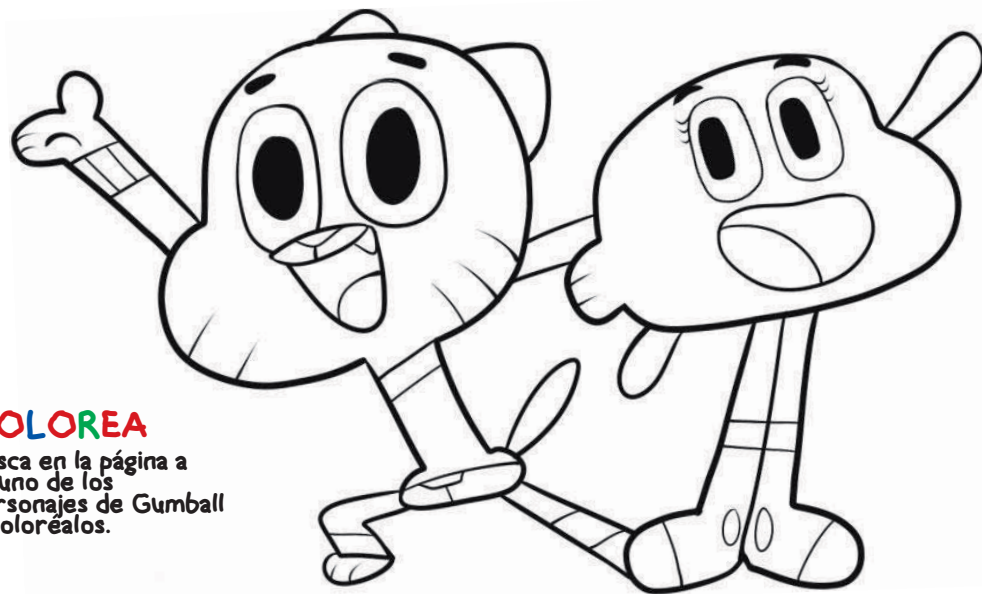
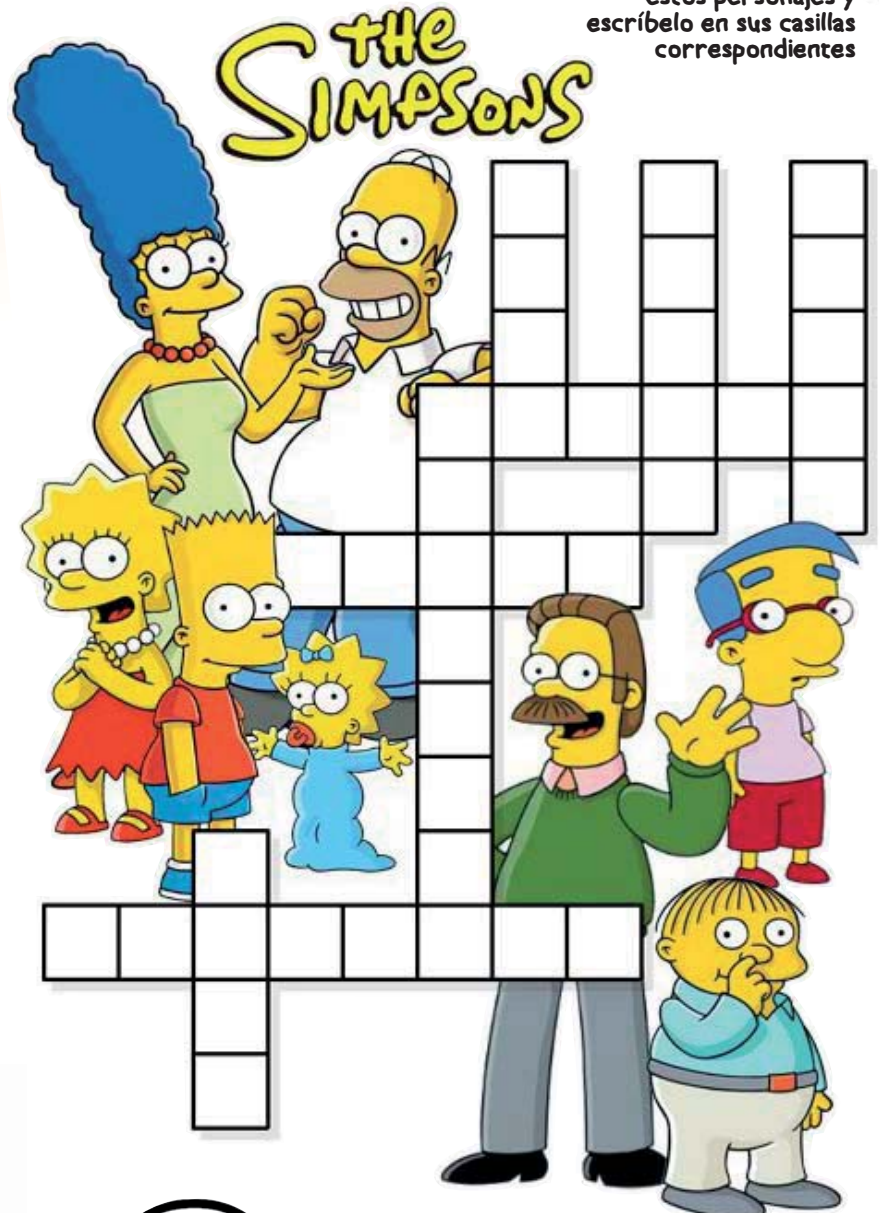




# Tiempo libre | 21

Espacio infantil para que los más pequeños de la casa también puedan disfrutar del periódico Gente

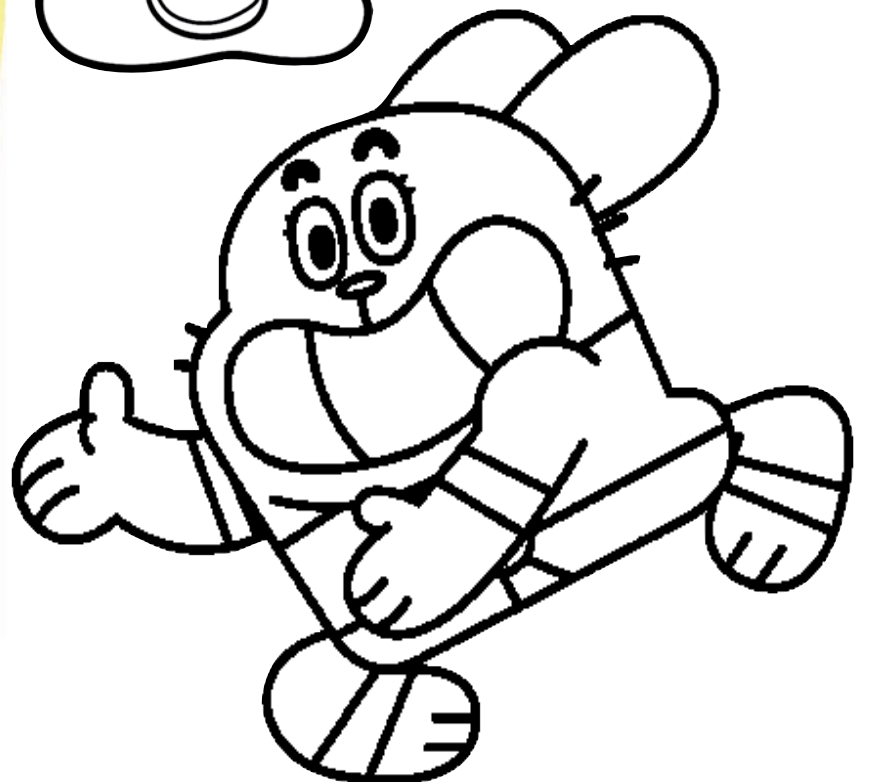
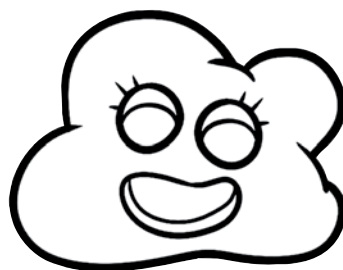
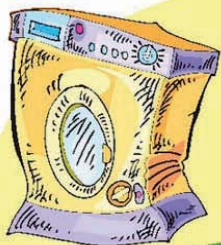
**CRUZADA**  
Averigua el nombre de estos personajes y escríbelo en sus casillas correspondientes



**COLOREA**

Busca en la página a alguno de los personajes de Gumball y coloréalos.

**ECO-LABERINTO**  
LLeva esta lavadora al punto limpio.



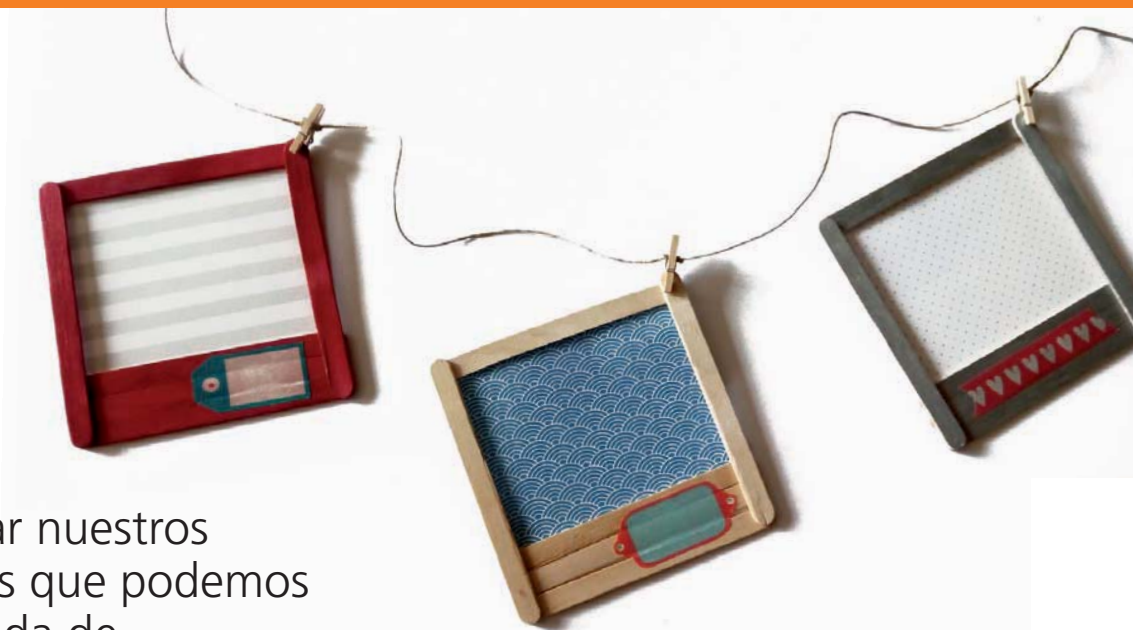


# 22 | Hazlo tú con tus manos

Par más información: [www.gentedigital.es](http://www.gentedigital.es)

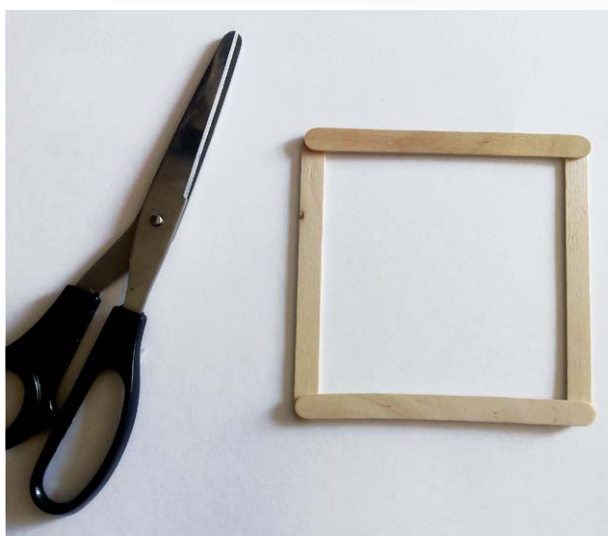
## Crea una girnalda para colgar recuerdos con palos de helado

Una manera fácil y divertida de colgar nuestros recuerdos utilizando palos de helados que podemos reutilizar o comprar en cualquier tienda de manualidades o bazar. ¿Me acompañas? Empezamos.



### ..... 1 .....

VAMOS A NECESITAR UNOS PALOS DE HELADO, TIJERAS Y CINTA DE DOBLE CARA, COLA O CUALQUIER PEGAMENTO PARA MADERA, Y UN TROZO DE CUERDA



### ..... 2 .....

CON LA MEDIDA QUE NOS DAN LOS PALOS HACEMOS UN CUADRADO Y LO SUJETAMOS POR LOS EXTREMOS CON EL PEGAMENTO O LA CINTA DE DOBLE CARA



### ..... 3 .....

PODEMOS DEJARLO ASÍ O, COMO HA SIDO MI CASO, IMITAR EL FORMATO POLAROID Y AÑADIRLE AL MARCO INICIAL DOS PALOS



### ..... 4 .....

ÉSTE ES EL REVERSO DEL MARCO, COLOCAMOS CINTA DE DOBLE CARA Y PEGAMOS, CON LOS LADOS ENFRENTADOS, EL MOTIVO QUE QUERAMOS



### ..... 5 .....

DECORAMOS EL MARCO A NUESTRO GUSTO. PODEMOS PINTAR ENCIMA DE LOS PALOS O PEGARLE UNA ETIQUETA BONITA O UNAS LETRAS DE UNA REVISTA VIEJA



### ..... 6 .....

AÑADIMOS LA PINZA PARA COLGARLO POR LA QUE PREVIAMENTE HEMOS PASADO LA CUERDA CON UN NUDO EN CADA EXTREMO PARA QUE NO SE MUEVA



Ávila: 807 505 783\*  
Burgos: 807 505 132\*  
León: 807 517 310\*  
Logroño: 807 505 794\*

Palencia: 807 505 781\*  
Santander: 807 505 779\*  
Segovia: 807 505 789\*  
Valladolid: 807 517 023\*

\*Coste máximo de la llamada 1,21 eur/min. desde la red fija y 1,57 eur/min. desde la red móvil, IVA incluido.

Barcelona: 915 412 078 - Madrid: 915 412 078

# Anuncios breves

Para INSERTAR un anuncio en la sección de clasificados de Gente en Logroño llame al teléfono 807 505 794\*

\*Coste máximo de la llamada 1,21 eur/min. desde la red fija y 1,57 eur/min. desde la red móvil, IVA incluido.



También puede poner su anuncio personalmente en la AUTOESCUELA IBÁÑEZ sita en C/ Pérez Galdós, 11 bajo, DE LUNES A VIERNES de 09:30 a 13:30 h. y de 16:00 a 20:00 h. Recogida de anuncios para la edición de la semana, hasta las 13:00 horas del miércoles.

Sólo entre particulares 2 €, durante una semana.  
Trabajo Demanda Profesionales 6 €. Enseñanza 6 €

Gente en Logroño no se hace responsable de la procedencia, ni de la veracidad de los anuncios breves. Gente en Logroño se reserva el derecho de modificar el día de publicación, el emplazamiento de los anuncios breves, su publicación o no y la redacción de los mismos.



807 505 794

## Índice

- Inmobiliaria
  - Pisos y casas
  - Locales-naves-oficinas
  - Garajes
  - Pisos compartidos
  - Vacaciones
  - Otros
- Empleo
- Casa & hogar
  - Prendas vestir

- Bebés
- Mobiliario
- Electrodomésticos
- Varios
- Enseñanza
- Deportes-ocio
- Campo-animales
- Informática
- Música
- Varios
- Motor
- Relaciones personales

**OPORTUNIDAD**  
**VENTA**  
**CASA MÓVIL NUEVA**  
EN CAMPING VILLARCAYO (BURGOS)  
A ESTRENAR,  
ÚLTIMA PARCELA DE 155 M.  
PISCINA EN ZONA COMÚN  
Y EN NÚCLEO URBANO.  
2 HABITACIONES, SALÓN Y  
COCINA INDEPENDIENTE.  
TOTALMENTE AMUEBLADA.  
EXCELENTES ACABADOS.  
**28.000 €**  
POSIBILIDAD DE  
BUSCAR FINANCIACIÓN  
**606 447 147**

**SE ALQUILA**  
**PLAZA DE GARAJE**  
EN EL RESIDENCIAL  
**CAMINO DE SANTIAGO**  
(AVENIDA DE BURGOS)  
30 EUROS/MES  
**652091832**

**1.3 INMOBILIARIA PISOS Y CASAS ALQ. OFERTAS**

**BENIDORM** Alquiler apartamento nuevo, 3 minutos de las dos playas, totalmente equipado, todo eléctrico, aire acondicionado. Por quincenas o meses. Tel. 679168690 / 987312091

**PEDREÑA** junto a Somo (Cantabria) se alquila casa nueva con jardín privado. Semana Santa y meses de verano. Más información en el teléfono de contacto 687855162

**ROQUETAS DE MAR** Almería, alquiler apartamento primera línea playa. Lavadora, TV, piscina y aire acondicionado opcional. Días, semanas, quincenas, meses. marife.li\_m@hotmail.com. Tel. 950333439 y 656743183

**1.7 INMOBILIARIA LOCALES, NAVES Y OFICINAS ALQUILER OFERTAS**

**TRASPASO PELUQUERÍA CÉNTRICA** Muy bonita y coqueta. En pleno funcionamiento. 7000 euros negociables. Tel. 652821504

**1.11 GARAJES ALQUILER OFERTAS**

**SE ALQUILA** plaza de garaje en Residencial Camino de Santiago / Avda de Burgos. Amplia coche y moto. Tel. 665821127

**1.13 COMPARTIDOS**

**ALQUILO DOS HABITACIONES** con derechos 120 euros y 150 euros. Chicas o señoras, también para compañera. Interesados llamar al tel. 639546292 de 10:00 a 12:00 o de 16:00 a 18:00

**ALQUILO HABITACIÓN** a señora, señorita o estudiante. Formal y solvente. Con o sin derecho a cocina. Interesados llamar al Tel. 941213157 / 678082441

**1.14 OTROS OFERTAS**

**VENDO FINCAS** Ctra. de Soria Albelda y Nalda. Finca con casita. Tel. 646241089

**2.2 TRABAJO DEMANDA**

**CHICA CON FORMACIÓN** y para cuidado de personas dependientes y mayores, busca trabajo. Tareas del hogar, limpieza, cuidado de niños y mayores. Por horas o ínterim. Tel. 620128503

**SEÑORA BUSCA TRABAJO** como interna o externa cuidado de personas mayores. Con referencias. Tel. 605528240

**SEÑORA CON EXPERIENCIA** de 16 años en cuidado de personas mayores se ofrece ínterim. Logroño o pueblos. Interesados llamar al Tel. 639366906

**Tarot de Analía**  
Vidente y Astróloga  
**806 416 495**  
Precio Máximo: Red Fija 1,21 euro/min. Red Móvil 1,57 euro/min. IVA incluido. Mayores 18 años. ATS S.A. Apdo. de correos 18070 - Madrid 28080

**MABCO TELECOM**  
REPARACIÓN Y LIBERACIÓN DE TELÉFONOS MÓVILES  
INFORMÁTICA: REPARACIÓN DE HARDWARE Y SOFTWARE  
ELECTRÓNICA  
VENTA DE ACCESORIOS PARA MÓVILES Y TABLETS  
**C/ PÉREZ GALDÓS, 52**

**3.3 BEBES OFERTA**

**CUNA CON COLCHÓN** precio 150 euros, carrito de niño plegable precio 150 euros y dos muebles pequeños infantiles precio 100 euros.(Burgos). Tel. 947463979

**3.5 MOBILIARIO OFERTA**

**SE VENDEN DOS COCINAS** modernas enteras. Muebles de calidad y electrodomésticos Bosh. Un año de uso. Hechas a medida para chalet. Precio negociable. Tel. 638312955 José / 941276450

**3.9 CASA Y HOGAR VARIOS**

**SE VENDEN 2** ventanas doble acristalamiento térmico de aluminio blanco. 135x108. Tel. 941222632

**6. CAMPO Y ANIMALES**

**Almacén de Piensos Javier Pérez.** Accesorios zoo sanitarios. Perros, gallinas, pájaros... Pol. Cantabria C/Las Cañas, 4 (Frente a Secur). Tel. 679490365.

**9.2 VARIOS DEMANDA**

**ABRE AHORA EL TRASTERO** Compró: Medallas, espadas, uniformes, banderas y cosas militares. Postales, pegatinas, calendarios, libro antiguo, albunes de cromos y papeles antiguos. Chapas publicitarias y todo tipo de

**Gabriel**  
**806 506 891**  
100% Seguro  
"Gracias a mis dones he ayudado a miles de personas"  
Precio máximo: Red Fija: 1,21 euro/min. Red Móvil 1,57 euro/min. IVA incluido. Mayores 18 años. ATS S.A. Apdo. de Correos 18070 - Madrid 28080

antigüedades. Interesados llamar al Tel. 620123205

**10.1 MOTOR OFERTA**

**90 EUROS** Vendo reproductor de DVD marca BELSO especial para vehículos monovolumen. Instalación de techo. (Burgos). Teléfono 658027484

**JUEGO DE BARRAS** techo aluminio, se venden para vehículos: Peugeot 206, Ford Focus 3-5 puertas, Sean Ibiza 3 p. año 2002, Citroen Xsara 3 p, Golf 3 p, Opel Astra 3 p... y para otras marcas. Por solo 25 euros. (Burgos). Interesados llamar al Teléfono 658027484

**VENDO MUY ECONÓMICOS** juego de pilotos traseros, tipo LE-XU. Para vehículo Citroen XSara, Seat Ibiza, Megane Coupe. Año 98. Precio 25 euros. (Burgos). Tlf. 658027484

**10.3 RELACIONES PERSONALES**

**Agencia matrimonial Amistad & Pareja.** Entrevista y perfil gratuitos. A&P. Tel. 945 25 88 82

**SI ERES ESPAÑOLA** razonable, no fumas ni tienes estudios como yo, creo que encajamos bien. Tengo 68 años y estoy divorciado. Tel. 622616900

**Contacta**  
**806 51 42 75**  
¡Llama ahora!  
Gente como tú  
Habla y queda  
Marta  
Precio Máximo: Red Fija 1,21 euro/min. Red Móvil 1,57 euro/min. IVA incluido. Mayores 18 años. ATS S.A. Apdo. de correos 18070 - Madrid 28080

**BROCANTE 53**  
Compra - venta y depósito de antigüedades  
2ª mano, oportunidades y regalo  
Decoración y restauración  
C/ Calvo Sotelo, 53  
26003 Logroño  
brocante53@outlook.es  
**685 90 14 05**  
**617 61 01 73**  
**941 54 52 82**

**¿Alquilas, vendes, intercambias**  
pisos, casas, parcelas, garajes, naves, locales...?  
**ANÚNCIATE EN GENTE**  
**941 24 88 10**

**¿Ofreces trabajo? ¿Lo buscas? Anúnciate en Gente**  
Puede poner su anuncio en la AUTOESCUELA IBÁÑEZ sita en C/ Pérez Galdós, 11 bajo, de lunes a viernes de 09:30 a 13:30 h. y de 16:00 a 20:00 h. Recogida de anuncios para la edición de la semana, hasta las 13:00 horas del miércoles.



# 'Mujeres en el Arte en La Rioja' llenará la agenda cultural de marzo con arte de firma femenina

LA PERFORMANCE QUE REALIZARÁ LA PREMIO NACIONAL DE ARTES PLÁSTICAS ESTHER FERRER, EL 28 DE MARZO FRENTE AL MUSEO DE LA RIOJA, PLATO FUERTE DE UN PROGRAMA EN EL QUE PARTICIPARÁN MÁS DE 60 MUJERES

El pasado 4 de marzo, la exposición "El Fragmento Callado", con piezas de la joven artista riojana Anita Veracruz y comisariada por la filósofa especialista en arte contemporáneo, Cristina Fernández Crespo, abrió el festival 'Mujeres en el Arte en La Rioja', que se celebrará durante todo el mes de marzo con el objetivo de difundir el papel de la mujer en todos los ámbitos profesionales de las artes visuales, desde la creación artística al comisariado, la crítica, la investigación y la gestión, así como trabajar por la igualdad y los derechos de las mujeres en todos los ámbitos de las artes.

Esta iniciativa, impulsada por el colectivo 'Mujeres en las Artes Visuales' (MAV) y que en La Rioja dirige Susana Baldor, invita a museos, galerías, centros de arte, salas de exposiciones, institu-

ciones culturales, asociaciones y academias de arte a sumarse con actividades y exposiciones de mujeres artistas durante el mes de marzo, para ocupar la agenda expositiva de la región.

El programa incluye la celebración de 20 actividades culturales y 10 exposiciones.

Susana Baldor destacó como plato fuerte del programa la performance que realizará el 28 de marzo, frente al Museo de La Rioja, la Premio Nacional de Artes Plásticas Esther Ferrer, una artista que acaba de ser nombrada por los expertos la mujer más influyente del arte español.

También sobresale la entrega del Premio Mujeres en el Arte en La Rioja 2015, a María Victoria Sotés por su labor en la educación en arte, que tendrá lugar el sábado 7 en el Espacio Lagares.

## EL FRAGMENTO CALLADO

La exposición está compuesta por más de 20 piezas de múltiples disciplinas: esculturas, fotografías y grabados, formando todas ellas un conjunto unitario a modo de instalación. La artista suele trabajar con materiales reciclados y sus obras tratan sobre las existencias sencillas, es decir, aquellas cosas anónimas, solitarias y silenciosas que ocupan un lugar discreto en el mundo. "La artista rescata esos fragmentos olvidados, a veces considerados como ruina o deshecho, y les da la oportunidad de ser (ad)mirados como obras de arte", explica la comisaria.

Podrá visitarse hasta el 21 de marzo de este año en la sala de exposiciones del COAR (Colegio Oficial de Arquitectos de La Rioja), organismo colaborador con el evento.



**¿Estás buscando piso?...**

**Todas las semanas encontrarás en Gente una selección de las mejores ofertas del mercado inmobiliario**

**PISOS - CASAS - LOCALES - NAVES - OFICINAS - GARAJES  
COMPARTIDOS - VENTAS - COMPRAS - ALQUILERES  
TRASPASOS - FINCAS RÚSTICAS**

Vara de Rey 44  
Tel: 941 24 02 91  
Fax: 941 26 06 70

**HERREROS**  
SERVICIOS INMOBILIARIOS

info@inmobiliariaherrerros.es  
www.inmobiliariaherrerros.es

**Ventas · Traspasos · Alquileres · Tasaciones**

<b>ADOSADO EN VIANA.</b> 3 Dorm., 3 Baños, Cocina de Diseño Equipada, 3 Arm. Emp., 2 Terrazas, Jardín Acondicionado, 2 Garajes, Zona para Bodega. MUCHAS MEJORAS. <b>158.000 €</b> (26.288.988 Ptas.) Ref.: 11080	<b>ZONA GONZALO DE BERCEO.</b> 3 Dorm., 2 Baños (1 en Suite), Cocina Equipada Amplia, Altura, Aire Acondicionado, Reforma muy Bonita, Ascensor y Portal Nuevos. MUY CÉNTRICO. <b>135.000 €</b> (22.462.110 Ptas.) Ref.: 11354	<b>ÁTICO-DUPLEX + MERENDERO EN VILLAMEDIANA.</b> 3 Dorm., 2 Baños, Amueblado, Aire Acondicionado, Dorm. en Planta, Terraza (16), Trastero, Garaje, Piscina. Merendero Acondicionado en el mismo Edificio. URGE VENTA. <b>145.000 €</b> (24.125.970 Ptas.) Ref.: 10798
<b>CLUB DEPORTIVO.</b> 3 Dorm., 2 Baños, Cocina Amplia Equipada, Todo Exterior, Altura, Terraza, Trastero, Garaje. VIVIENDA CON MUCHAS MEJORAS. <b>165.000 €</b> (26.453.690 Ptas.) Ref.: 10954	<b>CASCAJOS.</b> 85 m2, 2 Dorm. (Posibilidad de 3 Dorm.), 2 Baños, Amueblado, Exterior, 3 Arm. Emp., Trastero, Garaje, Piscina. REFORMADO. <b>145.000 €</b> (24.125.970 Ptas.) Ref.: 11350	<b>JORGE VIGÓN.</b> 88 m2 Útiles, Piso con Altura en Esquina, Exterior, 3 Dorm., Cocina Amplia con Despensa, Terraza, Calefacción Indv., Ascensor, Finca Rehabilitada. BONITAS VISTAS. <b>85.000 €</b> (14.142.810 Ptas.) Ref.: 11349

**inmobiliaria RULAN**

C/Belchite, 1 bajo  
26003 - Logroño  
Telf.: 941 102 940  
Gloria: 672 371 381  
Visi: 672 371 383  
info@rulaninmobiliaria.com

**AVENIDA DE LA PAZ:**  
APARTAMENTO EXTERIOR CON BALCON, TERRAZA, ASCENSOR.  
PARA ENTRAR A VIVIR. **SOLO 60.000 €**

<b>AVENIDA DE COLON:</b> Piso de tres habitaciones, calefacción, ascensor, todo exterior, amueblado, gran trastero, altura. <b>SOLO 99.000 €</b>	<b>CASCO ANTIGUO:</b> Dúplex de tres habitaciones, baño, aseo, todo exterior. Impresionante reforma. Algo muy especial en pleno centro. <b>SOLO 186.550 €</b>
<b>MONTESORIA:</b> Unifamiliar con ático acondicionado, jardín privado con terraza, garaje, merendero. Preciosa y amplia zona común con piscina. Para entrar a vivir. <b>SOLO 248.800 €</b>	<b>GENERAL URRUTIA:</b> Estupenda unifamiliar en esquina, 60 metros por planta, gran jardín, zona privada, bodega preparada, terraza en ático. IMPECABLE. Para entrar a vivir. <b>SOLO 380.000 €</b>
<b>JORGE VIGON:</b> Vivienda de tres habitaciones, calefacción central, ascensor, parquet, balcón, piso muy luminoso. Impecable. <b>SOLO 80.000 €</b>	<b>FARDACHON:</b> Piso de tres habitaciones, baño, aseo, trastero, garaje. Todo exterior. Bonitas vistas. Para entrar a vivir. <b>SOLO 140.000 €</b>

C/República Argentina, 4  
bajo (pasaje de Gran Vía, 23)  
LOGROÑO. info@globalfides.es

**GLOBAL**  
F I D E S

www.globalfides.es  
Telf. y fax: 941 20 82 30  
Móvil: 633 40 22 44

<b>PSAN MIGUEL. OCASION!</b> APARTAMENTO seminuevo 65 m2. 2 HAB, SALON, COCINA EQUIP Y BAÑO. EXTERIOR. BALCON. S/PARQ, V/ALUM, P/SAPELLY. GARAJE + TRASTERO. <b>SOLO 110.000 €</b>	<b>C.DEPORTIVO.</b> PRECIOSO PISO DE 90 M2.3 HAB, SALON, COCINA OFFICE, 2 BAÑOS.MUCHA ALTURA, TODO EXTERIOR EN ESQUINA. BALCONES. TOLDOS. BUENA ORIENTACION.GARAJE + TRASTERO. IMPECABLE! <b>SOLO 165.000 €</b>
<b>CASCO ANTIGUO. OCASION!!</b> PISO 100 M2. 3 HAB DOBLES, SALON, GRAN COCINA EQUIPADA Y BAÑO. 4 BALCONES. EXTERIOR. S/PARQ, P/SAPELLY, CALEFFACCION GAS. MUY BONITO. <b>110.000 €</b>	<b>DUQUES NAJERA.</b> PISO 90 M2. MUCHA ALTURA. EXTERIOR BALCON, 3 HABITACIONES + 2 BAÑOS, SALON Y COCINA EQUIPADA GARAJE + TRASTERO. PRECIOSAS VISTAS. <b>179.000 €</b>
<b>PEREZ GALDOS/MUGICA.</b> APARTAMENTO TODO EXTERIOR BALCON. ALTURA. 2 HAB, SALON, COCINA EQUIPADA Y BAÑO. CALEF. GAS, V/ALUMINIO, P/SAPELLY. ASCENSOR COTA CERO.MEJOR VER. <b>70.000 €</b>	<b>ARCO.</b> APARTAMENTO 2 HAB, SALON, COCINA EQUIPADA Y BAÑO. ALTURA Y TODO EXTERIOR. SUELO DE PARQUET VENTANAS DE ALUMINIO, CALEFFACCION DE GAS... TRASTERO. Z-PRIV.PISCINA. <b>SOLO 83.000 €</b>