

# Gente

TELÉFONO ANUNCIOS CLASIFICADOS  
**807 505 132**

LÍDER NACIONAL EN Prensa SEMANAL GRATUITA

Controlado por  
ppp - eb

**BURGOS**

VISITA NUESTRA WEB: [www.genteenburgos.com](http://www.genteenburgos.com) · [www.gentedigital.es](http://www.gentedigital.es)

AÑO 19 · NÚMERO 831 · Del 8 al 14 de julio de 2016

C/ VITORIA, 9: De 9 a 14:00h. y de 16:30 a 19:00h. Lunes y viernes de 9 a 14:00h. Recogida de anuncios hasta las 14:00h. del miércoles.  
GAMONAL. C/ Vitoria, 204 (Salón de juegos): De 10:30 a 14:30h. y de 17 a 22:30h. Recogida de anuncios hasta las 22:30h. del martes.  
C/ SAN JUAN, 5 (SALÓN DE JUEGOS): De 10:00 a 14:30h. y de 17.00 a 22.00h. Recogida de anuncios hasta las 14:00h. del martes.

## TRÁFICO | Nueva organización

### Bda. Illera, Luis Cernuda y Juan de Albarelos cambian de sentido

Modificaciones también en el aparcamiento

La próxima semana entrarán en vigor las modificaciones introducidas por el Ayuntamiento de Burgos en varias calles de la barriada Illera, así como en Luis Cernuda y Juan de Albarelos, que sufrirán cambios de sentido y estacionamiento.

Durante los próximos diez días en los tres emplazamientos

afectados por los cambios, la Policía local solo "pondrá denuncias 'cero' para avisar a los conductores que están estacionando de manera irregular; después comenzarán las denuncias con sanción", explicó la portavoz del gobierno local, Gema Conde.

P. 3

## 40º ANIVERSARIO | Del 12 al 16

### Sudáfrica, Chile, Brasil, Argentina y Macedonia llegan al Festival de Folclore

El martes 12 arranca la 40ª edición del Festival Internacional de Folclore de Burgos, que este año recibe a artistas de Sudáfrica, Chile, Brasil, Argentina y Macedonia, siendo estos últimos la primera vez que participan en el festival.

Desde su primera edición, ha reunido a 632 grupos folclóricos, procedentes de 83 países, y ha contado con la participación de más de 22.000 personas.

P. 4



### ESCOMBROS CADA VEZ MÁS VISIBLES EN EL VIEJO YAGÜE

La demolición del hospital General Yagüe es más visible conforme pasan los días. Adjudicados el pasado mes de enero a la empresa Construcciones y Excavaciones Erri-Berri S.L., por un importe de 1,3 millones, los trabajos de derribo tienen un plazo de ejecución de ocho meses, desde su inicio el 20 de junio

EL PARO DESCENDE EN 1.554 PERSONAS EN EL MES DE JUNIO

LABORAL

Pág 7

Cambio de bañera por PLATO DE DUCHA

**390€**

STOP CALAMIN EL BLANCO

DuchaSegura

Reyes Católicos, 25  
947 045 500  
URWOS.ES



### PINTURAS ALBAR

agradece a sus amigos, clientes, pintores y particulares su fidelidad durante los 40 años en Burgos

Muchas gracias

C/ Severo Ochoa, 8 947 201 025

## XXVII FERIA NACIONAL de OFICIOS ARTESANOS

PASEO DEL ESPOLÓN BURGOS 2016

del 8 al 17 julio

ORGANIZA

Arte

COLECTIVO DE ARTESANOS DE BURGOS

PATROCINA

Ayuntamiento de Burgos

Diputación Provincial de Burgos

Tercer Concurso PIEZA ARTESANA

**PROFESIONAL.** DESDE 19 EUROS PUEDES CONTRATAR UN MÓDULO EN EL MEDIO DE MAYOR IMPACTO PUBLICITARIO DE LA CIUDAD

GENTE TE AYUDA EN TU NEGOCIO

 **audicost**

DA LA BIENVENIDA AL VERANO CON LA MEJOR PROMOCIÓN DE PILAS

CENTRO COMERCIAL

**Alcampo**

AUDICOST BURGOS: C.C. Camino de la Plata. Local B-28.  
Avda. Castilla León 22. 09006 Burgos.  
Tel. 947 649 462 / 640 231 174

BLISTER de 6 PILAS

**1,50€**



Plaza Roma, 17  
T. 947 226 086  
T. 947 481 250

## PRECIOS IMBATIBLES

EN ELECTRODOMÉSTICOS,  
MOBILIARIO DE COCINA Y BAÑO



MUEBLES, ENCIMERA Y ELECTRODOMÉSTICOS  
Montada en Burgos capital **2.800 €** (IVA incluido)

## 70 MODELOS A ELEGIR





# Gente TU PERIÓDICO DE DIFUSIÓN GRATUITA EN BURGOS LA MAYOR RENTABILIDAD PARA TU PUBLICIDAD

Tel. 947 257 600 · publicidad@genteenburgos.com



**INMA SALAZAR**  
DIRECTORA

directora@genteenburgos.com  
gentedigital.es/blogs/burgos

## UNA DEUDA CUYO PAGO SIGUE SIN RESOLVERSE

Que existe un problema es más que evidente, y que es de gran dimensión, también. Una deuda de 167 millones, que es la del Consorcio para la gestión de la Variante Ferroviaria de Burgos, es mucho dinero. Por ello, la portavoz del equipo de Gobierno municipal, Gema Conde, aprovechó su habitual comparecencia de los jueves tras la Junta de Gobierno local para apelar "a la reflexión" de todos los grupos políticos con representación en el Ayuntamiento en el sentido de que "valoren las consecuencias que pueden traer para la ciudad y los burgaleses su decisión y su voto".

Conde afirmó que "todavía hay tiempo" a lo largo de este mes "para que en los próximos días se busque una fórmula de acuerdo o se habra alguna vía" entre las entidades financieras acreedoras del Consorcio y el propio Ayuntamiento conformado por los distintos grupos políticos "que pueda dar una solución a este asunto". "Aunque haya posturas que parece que están muy encontradas, confío -indicó la concejala popular- en que se puede intentar acercar posiciones y ello sería bueno para los intereses del Ayuntamiento y de la ciudad". Lo que no sería bueno para nadie, añadió, "es la resolución del Consorcio".

El convenio a suscribir entre el Ayuntamiento y el Consorcio en el que se contempla la reestructuración de la deuda deberá ser aprobada en un pleno municipal -ya se retiró del celebrado el pasado 22 de junio- y el tiempo corre en contra.

© NOTICIAS DE BURGOS S.L.U. Todos los derechos reservados. Esta publicación no puede ser -ni en todo ni en parte- reproducida, distribuida, comunicada públicamente, utilizada o registrada a través de ningún tipo de soporte o mecanismo ni modificada ni almacenada sin la previa autorización escrita de la sociedad editora. Conforme a lo dispuesto en artículo 32 de la Ley de Propiedad Intelectual, queda expresamente prohibida la reproducción de los contenidos de esta publicación con fines comerciales a través de recopilaciones de artículos periodísticos.

### LA TIRA DE HORMIGOS



### PROTAGONISTAS DE LA SEMANA

#### REGINA PEÑACOBIA

Presidenta del Comité de Folclore Ciudad de Burgos



A pocos días de comenzar la 40ª edición del Festival de Folclore, la presidenta del comité organizador reivindica el papel de la cultura tradicional, que desde su punto de vista, "sigue sin ser comprendida".

#### JUAN IGNACIO HORTIGÜELA

Pte. de la Asociación de Familiares y Afectados de Esclerosis Múltiple



La campaña 'Mójate por la esclerosis múltiple' regresa un año más a las piscinas de El Plantío con el objetivo de sensibilizar a la sociedad sobre una enfermedad que en Burgos afecta a más de 400 personas.

## Gente

C/ VITORIA, 9, 1º  
Tel. 947 25 76 00  
Fax: 947 25 74 53

**Edita:** Noticias de Burgos S.L.U. **Directora:** Inma Salazar (directora@genteenburgos.com) **Director Comercial:** José Antonio Fernández Castaño (publicidad@genteenburgos.com) **Departamento de Redacción:** Marina García (marinagarcia@genteenburgos.com) **Departamento de maquetación:** Javier Arroyo Lorenzo (maquetas@genteenburgos.com) **Departamento Comercial:** Carolina Villamañán (comercialcarol@genteenburgos.com), Dunia Cobos (dunia@genteenburgos.com) Carolina Gil (comercial1@genteenburgos.com) **Fotografía:** Labrado (fotografia@genteenburgos.com) **Administración:** Cristina Ibáñez (administracion@genteenburgos.com)



**GRUPO DE INFORMACIÓN GENTE**  
grupo@grupogente.es

**Director de Contenidos Generales:** José Ramón Bajo  
**Director Técnico de Medios:** José-Luis López García  
**Director gentedigital:** Leandro Pérez

### CARTAS DE LOS LECTORES

Protección de datos

ENVÍEN SUS CARTAS A GENTE EN BURGOS, C/ Vitoria, 9 - 1º B. 09004 Burgos, al fax 947 25 74 53 o al correo electrónico directora@genteenburgos.com  
Los textos irán acompañados de fotocopia o imagen escaneada del DNI y serán resumidos si exceden de 15 líneas. El periódico se reserva el derecho de su publicación.

#### 'SIRIA, LA PAZ ES POSIBLE'

Cáritas diocesana de Burgos, como parte de la Confederación Cáritas Española, se suma a la campaña lanzada por Cáritas Internationalis bajo el lema 'Siria, la paz es posible' y que está plenamente respaldada por el Papa Francisco (https://www.youtube.com/watch?v=GrXoHSmPUII).

En su mensaje, el Santo Padre exhorta a los Gobiernos para que encuentren una solución a la guerra en Siria como parte de la campaña de Cáritas. "Quisiera dirigirme a todos los fieles y a quienes trabajan con Cáritas

en la construcción de una sociedad más justa, para decirles que la paz en Siria es posible", afirma Francisco. "Todos han reconocido que no hay una solución militar para Siria, sólo existe una solución política", afirma el Papa. "Por consiguiente, la comunidad internacional debe apoyar las negociaciones de paz para crear un gobierno de unidad nacional. Os invito a pedirles a quienes están participando en las negociaciones de paz que tomen estos acuerdos en serio y se comprometan a facilitar el acceso a la ayuda humanitaria".

Hacer frente a las consecuencias humanitarias de la guerra de cinco años en Siria es la operación de ayuda humanitaria más grande llevada a cabo por la red Cáritas en todo el mundo. Cáritas proporciona víveres y atención médica, y da respuesta a necesidades básicas de educación, refugio, orientación psicológica, protección y medios de vida tanto a los cientos de miles de damnificados dentro de Siria como a los refugiados en otros países.

A través de esta campaña, Cáritas quiere animar también a sus vo-

luntarios y colaboradores en todo el mundo para que presionen a sus gobiernos a fin de:

- asegurar que todas las partes en conflicto se unan para encontrar una solución pacífica.
- apoyar a los millones de personas afectadas por la guerra.
- ofrecer a los sirios dentro y fuera del país, dignidad y esperanza.

Para Cáritas, las personas refugiadas sirias no son sólo números, son seres humanos a los que darles esperanza, dignidad y paz.

CÁRITAS DIOCESANA DE BURGOS

El periódico Gente en Burgos no se responsabiliza ni se identifica con las opiniones que sus lectores y colaboradores expongan en sus cartas y artículos.

Periódico controlado por



## CONFIDENCIAL

**FUEGOS ARTIFICIALES.** A la petición de información por parte del grupo municipal Imagina interesándose por los motivos por los que no se ha permitido realizar su trabajo al asesor pirotécnico contratado por el IMCyT para comprobar que las carcassas del disparo de cada noche son las que corresponden con el pliego, la portavoz del Gobierno local, Gema Conde, respondió que "el Ayuntamiento responderá desde un punto de vista técnico" y recordó a Imagina que "ante todo, lo que hay que garantizar es la seguridad" y que hay un técnico de Protección Civil del Ayuntamiento que es quien decide quien puede estar en la zona de disparo y quien no de acuerdo con la normativa.

**CANAL DE CASTILLA.** Mientras el Canal de Castilla a su paso por la provincia de Palencia mantiene los viajes turísticos en barco, otra suerte corrieron los que se desarrollaban en aguas de la provincia de Burgos que han dejado de realizarse y nada se sabe sobre si volverán o no. En Palencia, es la Diputación la que impulsa la iniciativa, que incluso incluye sesiones de animación previas a través de las que los viajeros se trasladarán al siglo XVII de la mano de distintos personajes vinculados a esa época y también a la construcción de esta obra de ingeniería hidráulica. No vendría mal un empujón a esta ruta fluvial a su paso por la provincia burgalesa. Atractivo no le falta.

HÁGANOS SUS CONFIDENCIAS EN:  
confidencial@genteenburgos.com

## SERVICIOS SOCIALES | 55 vacantes

### Nueva convocatoria de acceso a las escuelas infantiles

I. S.

El Consejo de la Gerencia de Servicios Sociales someterá a aprobación en su reunión del próximo lunes día 11 una nueva convocatoria para la adjudicación de las plazas que han quedado libres en las escuelas infantiles municipales para el curso 2016/2017: siete en 'Pequeño Cid', cinco en 'Los Gigantillos' y 43 en la de Villalonquénjar.

La portavoz del Gobierno local, Gema Conde, explicó el jueves día 7 que del total de plazas ofertadas en los centros infantiles para niños de 0 a 3 años, 306 plazas, han quedado libres 55, la mayoría de ellas en la escuela infantil 'José Antonio Rodríguez Temiño', en el polígono industrial de Villalonquénjar. Estas cifras representan un 18% de vacantes, motivo por el cual el Consejo de la Gerencia de Servicios Sociales ha decidido realizar una nueva convocatoria de acceso.

La previsión del equipo de Gobierno es que las plazas vacantes en los tres centros puedan adjudicarse a lo largo del presente mes de julio.

## TRÁFICO | Planteamiento provisional durante los próximos 3 o 4 meses

### Cambia el sentido y el aparcamiento en varias calles

En la barriada Illera y en las calles Luis Cernuda y Juan de Albarelos

I. S.

La próxima semana entrarán en vigor las modificaciones introducidas por el Ayuntamiento de Burgos en varias calles de la ciudad, que sufrirán cambios de sentido y estacionamiento.

Así lo anunció el jueves día 7 la portavoz del Gobierno local, Gema Conde, quien dio a conocer dichos cambios al término de la Junta de Gobierno municipal.

En la barriada Illera, "de acuerdo con los vecinos", se introducirán varias modificaciones como consecuencia del aumento del tráfico en la zona tras la apertura del HUBU.

La calle Ubierna, que va desde Río Tirón a Islas Canarias, pasa de tener dos sentidos a uno, reservándose el otro al estacionamiento.

Lo mismo ocurrirá en la calle Río Tirón, donde había dos sentidos sin posibilidad de estacionamiento. El cambio supone que desde Condesa Mencía hasta Rozanos habrá un único sentido y la

#### DENUNCIAS 'CERO'

Durante diez días, las denuncias serán a modo de advertencia a los conductores y no llevarán sanción

posibilidad de aparcamiento.

"Este planteamiento indicó Conde-va a ser de carácter provisional en los próximos tres o cuatro meses; controlaremos que estos nuevos cambios de sentido y estacionamientos organizados son positivos para el barrio, y si así es y lo convenimos con los vecinos de la zona, se mantendrá de manera definitiva".

#### NUEVA ORGANIZACIÓN

Otra calle que va a ser objeto de una nueva organización es Luis Cernuda. "Existía un espacio en el que estaba prohibido aparcar, pero había una hilera de vehículos que lo estaba haciendo de manera irregular en bate-

ría", explicó Conde. "Lo que vamos a hacer es articular un estacionamiento en línea con señalización horizontal de manera regular y cambiar el eje de la calle para permitir que pueda haber estacionamientos a ambos lados de la calzada", añadió la concejala.

Los cambios se extenderán también a la calle Juan de Albarelos, donde se estaba estacionando a ambos lados de la calzada, pero solamente estaba habilitado para ello uno. "La razón por la cual vamos a suprimir el estacionamiento en uno de los laterales es porque no es posible el paso de un camión de emergencias; solo se podrá aparcar en la zona regulada al efecto", detalló Conde.

Durante los próximos diez días, en los tres emplazamientos afectados por los cambios, la Policía local solo "pondrá denuncias 'cero' para avisar a los conductores que están estacionando de manera irregular; después comenzarán las denuncias con sanción".

## FOMENTO | 130.000 euros

### Sale a concurso la remodelación de los polígonos y tres barrios

Gente

El Boletín Oficial de la Provincia publicó el jueves 7 la resolución del Ayuntamiento de Burgos por la que se convoca el procedimiento abierto, por trámite de urgencia, para contratar la redacción de cuatro proyectos de remodelación de infraestructuras en los polígonos industriales de Villalonquénjar y Gamonal-Villimar.

El presupuesto base de licitación se ha establecido en 59.995,43 euros, IVA incluido, y el plazo de ejecución del contrato se ha fijado en cinco meses a contar desde el día siguiente al de la firma del contrato.

También en la edición del día 7, el Boletín Oficial de la Provincia publicó la resolución del Ayuntamiento de Burgos por la que se convoca el procedimiento abierto, por trámite de urgencia, para contratar el servicio de redacción de tres proyectos de remodelación de infraestructuras en tres barrios de Burgos. Concretamente el de Villalonquénjar, fase II; el de La Ventilla, fase II; y el de la plaza de Guadalajar. El presupuesto base de licitación es de 69.998,29 euros, IVA incluido.

## ¡NUEVO CAMPAMENTO URBANO EN BURGOS!

¡RODEADOS DE NATURALEZA Y MUY CERQUITA DE LA CIUDAD TRAEMOS EL CAMPAMENTO IDEAL QUE ESTABAS BUSCANDO!



Vuelve el trabajo pero **los peques** todavía pueden seguir disfrutando del **verano**. Si les encanta la **aventura** y el **baloncesto** y tienen de **6 a 17 años**, traemos la solución perfecta, desde 145 € podrán pasárselo en grande con nosotros en el Camping de Fuentes Blancas **del 22 de agosto al 9 de septiembre**.

Consulta turnos y disponibilidad en [info@campingburgos.com](mailto:info@campingburgos.com) o llama al Tel. 947 486 016 ¡RESERVA YA! PLAZAS LIMITADAS!

COLECCIONMANÍA  
ANTIGÜEDADES, NUMISMÁTICA Y COLECCIONISMO  
COMPRA-VENTA ANTIGÜEDADES, MONEDAS, BILLETES, SELLOS, MEMORIAS LITÓGRAFAS, LIBROS Y CANGUARDIAS  
C/ MARQUES DE LA ENSENADA, 26  
941 580 573 - 666 653 226

Hospital San Juan de Dios.  
Paseo de la Isla, 3.  
09001 Burgos

DR. J. GARCÍA CARRASCO  
Anestesiología, reanimación y terapia del dolor

### UNIDAD DE TRATAMIENTO DEL DOLOR

- TRATAMIENTO FARMACOLÓGICO DEL DOLOR
- TRATAMIENTO INTERVENCIONISTA DEL DOLOR (ECOGUIADO/RX)
  - Infiltraciones
  - Bloqueos diagnósticos
  - Bloqueos terapéuticos
  - Radiofrecuencia
  - Neuromodulación
  - Toxina botulínica
  - Ozonoterapia
- TRATAMIENTO INTEGRAL DEL DOLOR
  - Cefaleas
  - Cuello y hombros
  - Columna vertebral
    - Hernia discal - Artrosis
    - Estenosis de canal - Dolor postquirúrgico
  - Rodillas
  - Degenerativo. Artrosis
  - Muscular
  - Neuropático
  - Fibromialgia. Fatiga crónica

CITA PREVIA: 947 25 77 30

EXCLUSIVAS SAN PEDRO

PRODUCTOS DE HIGIENE Y LIMPIEZA INDUSTRIAL



C/ Río Arlanzón. Naves 22-23 Telf. 947 48 46 64  
Pol. Industrial El Clavillo, Uillarico, BURGOS Fax. 947 48 24 42

## DERMACOLCHÓN



GRANDES OFERTAS EN SOFÁS-CAMAS

C/ López Rodó, 7. (entre Vitoria y Ctra. de Poza) · Tel. 947 48 18 88

## JUNTA DE GOBIERNO LOCAL

Celebrada el jueves,  
7 de julio de 2016



### HACIENDA, PATRIMONIO, MODERNIZACIÓN ADMINISTRATIVA Y NUEVAS TECNOLOGÍAS

2.- Dación de cuenta de la Resolución nº4.672/16, de fecha 13 de mayo de 2016, por la que se aprueba la quinta revisión de precios y modificación del contrato suscrito por la prestación del servicio de mantenimiento del sistema de conferencias de la Sala Capitular y asistencia a Plenos del Excmo Ayuntamiento de Burgos.

3.- Dación de cuenta de la Resolución nº 6.334/16, de fecha 24 de junio de

2016, por la que se adjudica el contrato para la redacción del proyecto de demolición del Recinto Ferial de la Milanera.

### GERENCIA MUNICIPAL DE FOMENTO

1.- Inadmisión de la oferta presentada por Domusolco, S.L. y declarar desierto el procedimiento para el otorgamiento de la concesión demanial para la utilización privativa de la parcela de equipamiento incluida en la Unidad Urbana "BIL" Barriada Illera, sita en Calle Pozanos, 35.

## BALANCE I El equipo de Gobierno destaca la participación



Imagina reclama baños móviles en las zonas de la Feria de Tapas.

## La oposición, partidaria de concentrar los Sampedros en una semana

PSOE e Imagina consideran que el modelo actual "está agotado"

### I. S.

Finalizados los Sampedros 2016, llega el momento de hacer balance de los mismos. Mientras que el equipo de Gobierno, a través de su portavoz, Gema Conde, ha destacado la "participación" y la "tranquilidad" con la que se han desarrollado y ha agradecido el trabajo de las distintas áreas municipales, en particular de los servicios de limpieza, almacenes, Policía Local, Servicio de Extinción de Incendios y Protección Civil, la oposición insiste en que el actual modelo de fiestas "está agotado".

El concejal socialista Óscar González ha pedido que se convoque "lo antes posible" el grupo de trabajo que deberá estudiar las propuestas de los distintos grupos de cara "a mejorar" el programa de fiestas de 2017.

Los socialistas son partidarios de limitar las fiestas "a una semana gran-

de" y de introducir cambios en algunos de los actos tradicionales y de incorporar otros "que posibiliten una evolución para satisfacer a otras sensibilidades y atraer a los actos oficiales a las nuevas generaciones".

Por su parte, el concejal del grupo Imagina, Javier Gil, ha calificado las fiestas de "continuistas, poco ambiciosas y carentes de ideas originales" y también sostiene que sería una buena idea "concentrarlas en ocho días".

Sobre la feria de tapas, comentó que "está bajando en calidad" y reclamó "un giro completo" a la misma. También planteó la necesidad de instalar baños móviles en las zonas en las que se ubican las casetas para que no se creen "rincones que se hacen intansitables" y "alternativas" para evitar el macrobotellón que se forma en los márgenes del río Arlanzón, por los problemas que origina para los vecinos de la zona.

## CESIÓN I De un Jeep Renegade



La firma del convenio de colaboración se celebró en los yacimientos de Atapuerca.

## Grupo Julián cede un vehículo para la campaña de excavaciones

Firma un convenio de colaboración con la Fundación Atapuerca

### Gente

El director general y vicepresidente de la Fundación Atapuerca, Eudald Carbonell, y el director de Grupo Julián, Julián Alfonso Alonso, firmaron el jueves 7 un convenio de colaboración mediante el cual la empresa automovilística cede a la Fundación Atapuerca un vehículo Jeep Renegade para favorecer el desarrollo de las campañas de excavaciones en la sierra de Atapuerca. A la firma también acudió José María Bermúdez de Castro, codirector de las excavaciones.

Grupo Julián es una empresa consolidada hace más de 20 años

en el sector de automóvil con las mayores instalaciones de España con una superficie de 42.000m<sup>2</sup> donde agrupa 18 marcas y es el primer grupo de ventas del automóvil de Castilla y León con 132 trabajadores en su plantilla y con una facturación anual de 68.859.741 euros, siendo el grupo de automoción pionero en Europa en ofrecer una garantía de 10 años o 200.000 kms.

Por su parte, la Fundación Atapuerca tiene, entre otros objetivos, apoyar al Equipo de Investigación de Atapuerca (EIA) a través de ayudas para la investigación predoctoral y posdoctoral; difundir las investigacio-

nes y hallazgos sobre la evolución humana (en especial los vinculados a los yacimientos de la sierra de Atapuerca) mediante el diseño y desarrollo de programas de divulgación científica, y contribuir a mejorar el entorno territorial donde se enmarcan los yacimientos de la sierra de Atapuerca. Como complemento a la financiación que la Junta de Castilla y León destina a las excavaciones, la Fundación Atapuerca coordina el funcionamiento de la campaña dándole respaldo organizativo, administrativo, económico, logístico, de mantenimiento, de comunicación y de organización de eventos.

## Un empleado de mercados denuncia insultos y amenazas

Por parte de dos vendedores ambulantes del mercadillo de San Pedro

### Gente

La Comisión de Empleo, Promoción Industrial, Comercio e I+D+i conoció en su reunión del día 7 los informes de la técnico de comercio y mercados en relación con el desarrollo de los mercadillos ocasionales de los Sampedros 2016 y del Curpillós.

Durante la semana de fiestas, del 24 de junio al 4 de julio, se detectaron 37 infracciones en el mercadillo instalado en la calle Pintor Javier Cortés que, según el portavoz del grupo municipal socialista, Daniel de la Rosa, "supo-

nen el incumplimiento de la ordenanza reguladora de venta ambulante, por no respetar los límites establecidos por puestos e invadir los pasos de emergencia (28 de las incidencias) y por suplantarse al titular de la concesión (8 de las incidencias)".

No obstante, "lo más grave" para De la Rosa no es el elevado número de infracciones detectadas sino "la impunidad con la que algunos vendedores actúan, con insultos y amenazas a los técnicos municipales". En este punto, el concejal socialista indica que el informe adjunta la denuncia de un

empleado de mercados, al cual dos vendedores ambulantes residentes en Burgos se dirigieron a él en los siguientes términos: "Eres un hijo de puta y te voy a matar". Ese mismo día, tal como indica el informe, horas más tarde el mismo empleado sufrió un intento de atropello por parte de un repartidor de mercancía de uno de los puestos del mercadillo.

Ante hechos como estos, el PSOE propone recuperar el SECOM, la unidad de la Policía Local creada en el mandato 1999-2003 para velar por el cumplimiento de las ordenanzas.

COLABORACIÓN | Reunión entre el alcalde y el nuevo equipo rectoral de la UBU

# El Centro de Investigación de Industria Alimentaria afronta “un paso importante”

El uso del Hospital de la Concepción se abordará cuando se forme el nuevo Gobierno

Marina García

En el pleno del próximo día 22 se dará “un paso importante” en la construcción del Centro de Investigación en Industrias de la Alimentación -proyecto ideado por Campofrío y la UBU-, ya que es cuando se aprobará el “estudio de detalle que ordena el volumen de esta parcela”. Así lo indicó el alcalde, Javier Lacalle, tras la reunión que mantuvo el día 4 con el nuevo equipo rectoral, capitaneado por Manuel Pérez Mateos. El siguiente paso será aprobar el proyecto para su ejecución.

Con respecto a otro de los asuntos tratados, la utilidad del Hospital de la Concepción, el regidor explicó que la postura de ambas partes es esperar a que se forme el nuevo Gobierno y valorarlo con el Ministerio de Cultura. “Todos estamos abiertos a poder buscar una solución que permita algo en lo que estamos de acuerdo: que se rehabilite el inmueble y que tenga vida” señaló.

En este aspecto, ambos coincidieron en la posibilidad de que este edificio acoja un uso compartido, tanto de carácter académico como para albergar el Archivo Provincial, aunque el mayor porcentaje sería universitario. Cuando se formalice el nuevo Gobierno será el momento de “detallar”, añadió Pérez Mateos, los diferentes aspectos económicos y de naturaleza jurídica.

Otro de los “compromisos” abordados fue la cesión del suelo de lo que era la empresa CLH a la UBU -formado por 25.000 metros cuadrados divididos en dos parcelas-, que se hará efectiva, matizó Lacalle, en el último trimestre del año. En estos momentos se



La reunión tuvo lugar el lunes 4 en el Ayuntamiento y ambos equipos ya están emplazados a una segunda en septiembre.

**LA CESIÓN DE LOS SUELOS CHL A LA UBU** se hará efectiva, según aseguró Javier Lacalle, en el último trimestre del año

está avanzando en la descontaminación del espacio.

Por su parte, el rector puso de manifiesto “la buena sintonía” de los dos grupos interlocutores, algo que también mencionó el regidor, y explicó que la intención ya

no es solo el mantenimiento de las “buenas relaciones” sino “abordar nuevos proyectos”, para lo que se han puesto de acuerdo en mantener otra reunión “de mayor intensidad” en septiembre en la UBU. Uno de los planteamientos de Pérez Mateos fue la firma de un “nuevo convenio marco” que organice los “múltiples” acuerdos, concretamente 72, que ya se mantienen entre ambas instituciones.

Fueron quince puntos los que se trataron en la reunión, precisó Lacalle, entre los que también se incluyeron una posible rebaja en el transporte público para estudiantes, así como encajar los diferentes horarios, una mejora de la

señalización para acceder a la UBU desde distintos puntos de la ciudad, el apoyo en la promoción y difusión de la institución académica en campañas y viceversa, o la cesión de otros espacios. Lacalle insistió en que el Ayuntamiento “desea” seguir manteniendo una relación “muy estrecha” con la UBU.

ADIF | Madrid-Aranda-Burgos

## El PSOE reclama parar las obras de desmantelamiento del ‘Directo’

Pide una reunión al Secretario de Infraestructuras para abordar este asunto

Gente

La secretaria general del PSOE de Burgos y diputada electa, Esther Peña, ha remitido una carta al secretario de Estado de Infraestructuras, Transporte y Vivienda, Julio Gómez-Pomar, en la que le reclama que se paralice toda obra destinada al desmantelamiento de la línea férrea Madrid-Aranda de Duero-Burgos, el ‘Directo’, hasta que no se haga público el estudio de viabilidad de este trazado.

En la misiva, enviada el viernes 1 de julio a Gómez-Pomar, Peña le informa de la “preocupación” de su formación “después de que el Administrador de Infraestructuras Ferroviarias (ADIF) haya comenzado las obras de retirada de las vías de los apartaderos de Lozoyuela y Bustarviejo”.

Por este motivo, también le solicita mantener “cuanto antes” una reunión para abordar este asunto, “que ha supuesto una reivindicación constante en todas las instituciones por parte del PSOE burgalés”.

Peña recuerda a Gómez-Pomar que “el futuro del tren directo está estrechamente ligado al de nuestra industria -sobre todo, la de la comarca ribereña- y al de los pequeños municipios de la zona”.

**Cid**  
FERRETERIA

C/ Vitoria, 251  
Tel. / Fax: 947 485 430  
ferreteriacid@ferreteriacid.es  
www.ferreteriacid.es

**SERVICIO TÉCNICO**  
VENTA Y MANTENIMIENTO  
DE PISCINAS

Disfruta de tu piscina

piscinas  
electricidad  
menaje  
hogar  
bricolaje

**MS**  
mercadosUR

**P**  
GRATIS  
PARA SUS CLIENTES

**EL MEJOR LUGAR  
PARA SUS COMPRAS,**  
DONDE ENCONTRARÁ EL MEJOR PRECIO,  
LA MEJOR CALIDAD Y EL MEJOR SERVICIO

MUNICIPAL | Afectadas 10 calles del centro, otras doce del resto de la ciudad y Villatoro

# La campaña anual de asfaltado en barrios y calles se lleva 825.000 euros

Se intervendrá en una superficie cercana a los 80.000 metros cuadrados

## Gente

El Ayuntamiento de Burgos prevé invertir 825.000 euros en la campaña anual de asfaltado en los barrios de la ciudad y otros 200.000 euros procedentes de las inversiones con cargo al superávit del ejercicio pasado en las calles del centro de Burgos.

La principal novedad es el empleo de mezclas bituminosas semicalientes cuyo principal objetivo es la realización de infraestructuras municipales mucho más sostenibles medioambientalmente.

Para fabricarlas, se utilizan unos aditivos que reducen la viscosidad del betún y permiten fabricarlo entre 125 ° C y 140 ° C, unos 40°C menos que las mezclas tradicionales, teniendo el mismo comportamiento estructural y funcional a la vista de los controles de calidad realizados.

Este tipo de tecnología tiene varias ventajas. Entre otras, la reducción de emisiones de gases contaminantes y de combustible, beneficios prestacionales y menor exposición de los trabajadores a las emisiones de humos e hidrocarburos policíclicos.

La utilización de este tipo de mezclas semicalientes implica, además, importantes beneficios medioambientales por la reducción de consumo energético y de emisiones a la atmósfera.

La campaña ha comenzado con el fresado de la Avda. Eladio Perlado y se prevé que el lunes 11 se inicie el extendido de las mezclas bituminosas semicalientes. El plazo estimado para la realización de esta campaña es de un mes.

## SUPERFICIE A INTERVENIR

La relación de calles donde se desarrollará la campaña anual de as-

faltado, que suma una superficie de 79.590 m<sup>2</sup>, incluye: entorno Coliseum, Avda. Arlanzón, C/ Teniente Figueroa, C/ Cruz Roja, C/ Manuel Altolaquirre, C/ Emilio Prados, C/ Duque de Frías, C/ Marqués de Berlanga, C/ Loudun, C/ Canales, Avda. Castilla y León, C/ La Trilla (Villatoro), C/ El Haya (Villatoro), C/ Las Eras (Villatoro), C/ El Laurel (Villatoro), C/ Burgos (Villatoro). Y en el centro: C/ Santander, C/ Madrid, C/ San Pablo, C/ Santa Águeda, C/ Francisco Salinas, C/ San Zadornil, C/ Barrantes, Avda. Cid Campeador y C/ Valladolid.



## EL PARQUE DE SAN ISIDRO SE INAUGURA LA PRÓXIMA SEMANA

La imagen corresponde a la visita que realizó el pasado 23 de mayo el alcalde de la ciudad, Javier Lacalle, a las obras del nuevo parque de San Isidro, que según señaló el jueves 7 de julio la portavoz del Gobierno local, Gema Conde, ya están concluidas. El nuevo recinto se inaugurará la próxima semana tras una inversión cercana al millón de euros vinculada a las inversiones sostenibles. El nuevo parque contará con un gran mirador desde el que poder contemplar la ciudad y zonas de esparcimiento canino, juegos infantiles, toboganes, pista de skate, etc.

DELITO | Resistencia y desobediencia

## Insulta a la Policía tras impedirle viajar bajo los efectos del alcohol

## Gente

Efectivos del Cuerpo Nacional de Policía han detenido en Burgos a E.M.C., de 56 años de edad, sin domicilio conocido, por un presunto delito de resistencia y desobediencia.

El vigilante de seguridad solicitó la intervención de la Policía porque el conductor de un autobús tenía problemas con un viajero que estaba consumiendo alcohol y molestando al resto de los pasajeros que se encontraban en el bus.

Cuando los agentes informaron al sujeto que debido al estado en que se encontraba no podía continuar el viaje, se puso agresivo y comenzó a insultar a los agentes, por lo que fue detenido.

## Detenidos por malos tratos mutuos en el ámbito familiar

## Gente

Agentes del Cuerpo Nacional de Policía detuvieron el sábado día 2 a C.P.V. de 25 años, y a S.F.V. de 20 años, ambos vecinos de Burgos, por un presunto delito de malos tratos en el ámbito familiar.

La Policía acudió a una calle de la zona norte de la ciudad, donde se estaba produciendo una agresión. Cuando llegaron los agentes, vieron que una pareja se estaba agrediendo e insultando mutuamente. Ambos presentaban lesiones.

La Comisaría Provincial de Burgos ha informado también de la detención de S.M.M., de 44 años, sin domicilio conocido, que estaba reclamado por un Juzgado de Sevilla.

SANIDAD | Orden de la Junta

## Identificación obligatoria de los animales de compañía

## Gente

La Junta de Castilla y León publicó el día 7 la orden por la que se establecen las condiciones de identificación obligatoria de los animales de compañía, al tiempo que se regula la campaña de lucha antirrábica y la desparasitación equinócica en la región. El objetivo de esta regulación es establecer las condiciones de identificación obligatoria de los animales de las especies canina y de félidos y huones.

Igualmente, la publicación establece que los veterinarios colegiados que quieran participar en la identificación y la vacunación deberán comunicarlo en cualquiera de los colegios oficiales de veterinarios de la comunidad de Castilla y León.

TEST ON-LINE · TEÓRICO CON PROFESOR · TEST ON-LINE · TEÓRICO CON PROFESOR

¿Buscas Autoescuela?

**NO CERRAMOS en verano**

Todos los permisos

Avenida Reyes Católicos 14 947 21 78 70 Burgos  
Calle Fátima 3 947 23 62 13

CLASES DE RECICLAJE

**JUNIOR** Autoescuelas

CLASES DE RECICLAJE

TEST ON-LINE · TEÓRICO CON PROFESOR · TEST ON-LINE · TEÓRICO CON PROFESOR

ARTESANÍA | DEL 8 AL 17 DE JULIO. DE 11.00H. A 14.30H. Y DE 18.00H. A 22.00H.

## COMIENZA LA XXVII FERIA NACIONAL DE OFICIOS ARTESANOS EN EL ESPOLÓN

Tal como viene siendo costumbre en la ciudad, se inicia de nuevo la XXVII edición de la Feria Nacional de Oficios Artesanos que, en esta ocasión, reúne a 44 profesionales de diferentes localidades de España y también del extranjero. Además de sus respectivos puestos se desarrollarán demostraciones permanentes de oficio durante toda la feria, se elaborarán talleres participativos, tanto para niños como para adultos, y se celebrará el tercer concurso de 'Pieza Artesana'. La Feria se ha instalado en el Paseo del Espolón y los interesados podrán visitar a los diferentes artesanos en horario de mañana, desde las 11.00h. a las 14.30h. y en horario de tarde, desde las 18.00h. hasta las 22.00h.

UBU | Jueves 14, en el Fórum, 19.30 h.

## Savater impartirá la conferencia inaugural de los Cursos de Verano

Gente

El filósofo, intelectual y ensayista Fernando Savater pronunciará el jueves día 14 la conferencia inaugural de la XXI edición de los Cursos de Verano de la Universidad de Burgos. La charla lleva por título 'La tarea del ciudadano' y tendrá lugar en la Sala de Congresos del Fórum Evolución a las 19.30 h.

Savater, considerado como uno de los pensadores más influyentes del panorama actual y con su habitual estilo agudo, incisivo e irónico, ha sido profesor de filosofía durante más de treinta años. Autor de más de 50 obras, entre ensayos políticos, literarios y filosóficos, narraciones y teatro, además de cientos de artículos en la prensa española y extranjera. Algunos de sus libros han sido traducidos a más de veinte lenguas. Savater es un autor prolífico, que se define como un 'filósofo de compañía', al estilo de los philosophes franceses, no como un filósofo académico.

MERCADO LABORAL | Servicios registró el mayor descenso

## Junio saca del paro a 1.554 personas en Burgos

La cifra de parados asciende a 22.832, un 10,71% menos que hace un año

Gente

El paro registrado descendió en la provincia de Burgos en el mes de junio en 1.554 personas, situándose la cifra de desempleados en 22.832, un 10,71% menos que hace un año, cuando el número de parados ascendía a 25.570.

En términos mensuales, respecto al mes de mayo, el paro descendió un 6,37%.

Por sector de actividad económica, disminuyó en 976 personas en servicios; en 252, en industria; en 117 en la construcción; en 105 en la agricultura; y en 104 en el colectivo sin empleo anterior.

Por grupo de edad, el número de parados se redujo en 1.303 en el de mayores de 25 años y en 251 en el de menores de esa edad.

El mayor descenso se pro-

### CONTRATACIÓN

Se formalizaron 13.460 contratos, principalmente en los sectores servicios e industria

dujo en el colectivo masculino, con 824 parados menos, frente a 730 parados menos en el colectivo femenino.

Por oficina de empleo, el paro se reparte de la siguiente forma: 3.281 parados en Aranda de Duero; 872 en Briviesca; 2.871 en Miranda de Ebro; 558 en Salas de los Infantes; 1.465 en Villarcayo; y 13.785 en la capital burgalesa. En términos anuales, el mayor descenso lo ha registrado la oficina de Miranda, con una bajada en la cifra de pa-

rados del 12,5%, 3.281 desempleados menos.

### CONTRATOS REGISTRADOS

En cuanto a contratación, el número de contratos registrados se situó en junio en 13.460, un 14,42% más que en mayo. El mayor número se produjo en el colectivo masculino, 7.194; entre los mayores de 25 años, 10.891; y en el sector servicios, 8.475, seguido de industria, 3.460.

### CASTILLA Y LEÓN

En Castilla y León, el paro disminuyó en 9.535 personas y en España en 124.349, situándose la cifra de desempleados en 175.744 -98.807 mujeres y 76.937 varones- y 3.767.054 -2.101.368 mujeres y 1.665.686 varones, respectivamente. Históricamente, junio es el mes que registra los mayores descensos en las cifras de desempleo.

FORMACIÓN | Play Code Academy

## Más de 200 niños aprenden en la UBU cómo usar la tecnología

Gente

Más de 200 niños y jóvenes, entre 6 y 16 años, participarán a lo largo del mes de julio en los talleres de robótica, diseño de videojuegos, construcción y pilotaje de drones o cohetes gracias a los Campus Tecnológicos de Play Code Academy en la Universidad de Burgos (UBU).

Los participantes descubrirán cómo pueden utilizar la tecnología para expresar toda su creatividad, construir, colaborar y compartir. Harán nuevos amigos y aprenderán el lenguaje del futuro, que no es otro que el de la programación.

Un equipo humano formado por profesores titulados en informática, física e ingeniería con experiencia docente, "dinámicos y comprometidos" con la formación, acercarán a las nuevas generaciones digitales las últimas tecnologías, con talleres prácticos y lúdicos adaptados a sus necesidades.

**LA MAYOR EXPOSICIÓN DE CASAS PREFABRICADAS DE ESPAÑA**  
**JORNADA DE PUERTAS ABIERTAS DEL 4 AL 17 DE JULIO**  
 DE LUNES A DOMINGO DE 10:00 A 14:00 Y DE 16:00 A 20:00



**SEGURO DEL HOGAR GRATIS DURANTE UN AÑO\***

**TU CASA DESDE 250 € AL MES**

**Y DURANTE EL FIN DE SEMANA, EXPOSICIÓN DE COCHES.**



**GRUPO EUROCASA MODULAR**  
**Grupo Ureta automóviles**



Calle Merindad de Sotoscueva nº 8 · Pol. Villalonquérjar Burgos  
 Tel.: 947 473 074 Móvil: 626 036 126 Whatsapp: 629 713 794  
[www.eurocasas.com](http://www.eurocasas.com)

\* Promoción válida para modelos de casa comprados durante las jornadas de puertas abiertas, no acumulable a otras promociones.

**MEDIO AMBIENTE** | Se realizarán en dos turnos al día, de 9.00 a 12.00 y de 18.00 a 20.30 h.

## De paseo por el cinturón verde para conocer su diversidad de especies

Talleres de observación de aves e interpretación del entorno natural del 11 al 17 de julio

I. S.

Aprender a reconocer las aves más representativas de los diferentes hábitats que conforman el cinturón verde; conocer la gran diversidad de especies que conviven junto a nosotros, así como sus costumbres; saber identificar los diferentes rastros que dejan los mamíferos; y profundizar en el conocimiento de las diferentes especies de árboles, arbustos y plantas son los objetivos de los paseos-talleres de observación de aves e interpretación del entorno natural del cinturón verde, que se desarrollarán del 11 al 17 de julio en diferentes zonas del mismo. Concretamente en el bosque de Villafraja, en el humedal de Fuentes Blancas, en el pinar de Villalonquejar, en el entorno de la vía verde y Monte de la Abadesa, en el campo Lilaila, en el alto de Las Torrecillas y en El Castillo.



La abubilla es una de las aves que conviven en el Cinturón Verde de Burgos.  
Foto: Javier Ota.

La concejala de Medio Ambiente, Carolina Blasco, reiteró el día 6 en la presentación de esta iniciativa promovida por el Ayuntamiento de la capital, que en Burgos "somos unos privilegiados porque disponemos de un gran y rico patrimonio natural; un cinturón verde privilegiado y una su-

perficie ajardinada y forestal por habitante en la ciudad muy por encima de las recomendaciones de la OMS". Y además, añadió, "tenemos un cinturón verde que está dentro de la trama urbana, motivo por el que podemos disfrutar en mayor medida de este corredor bioecológico de innegable valor".

Animó a la población a participar en estos talleres gratuitos "pensados para conocer y disfrutar de la naturaleza, porque conocerla y disfrutar de ella nos ayuda en el futuro a respetarla".

Por su parte, Diego Santamaría, educador ambiental y monitor de los paseos-talleres, comentó que Burgos cuenta con más de 170 especies de aves, aunque casi siempre pensamos solo "en gorriones, palomas, cigüeñas, vencejos y poco más" y que durante los paseos, el caminante se llevará más de una sorpresa al ver huellas o madrigueras y camas de corzos, jabalíes, zorros o tejones bien cerca de los polígonos industriales dentro de los oasis forestales que forman los bosquetes de robles y pinos.

Las personas interesadas pueden apuntarse en [eduambiental@aytoburgos.es](mailto:eduambiental@aytoburgos.es) o llamando al teléfono 947 28 88 23.

**EDUCACIÓN** | Dos cursos

## Aprobados seis nuevos currículos de Artes Plásticas y Diseño

Gente

La Consejería de Educación aprobó el día 7 los currículos de seis títulos de técnico y técnico superior de Artes Plásticas y Diseño, pertenecientes todos ellos a la familia profesional artística de Escultura: técnico superior de Artes Plásticas y Diseño en Técnicas Escultóricas; técnico superior de Artes Plásticas y Diseño en Técnicas Escultóricas en Madera; técnico superior de Artes Plásticas y Diseño en Ebanistería Artística; técnico superior de Artes Plásticas y Diseño en Dorado, Plateado y Policromía; técnico superior de Artes Plásticas y Diseño en Fundición Artística; y técnico de Artes Plásticas y Diseño en Forja Artística.

Los currículos se impartirán en dos cursos académicos con una duración que oscilará en función de la modalidad. Asimismo, quedarán autorizadas para impartirlos las escuelas de Arte de la comunidad que ya lo estaban antes de la entrada en vigor de estos decretos.

**FAMILIA** | Programas para la conciliación familiar

## Se congela la tasa de 16€ al mes para 'Madrugadores' y 'Tardes en el Cole'

Para ambos se establecen bonificaciones y exenciones

Gente

La Junta de Castilla y León aprobó el jueves 7 la congelación de las cuotas, en 16 euros al mes, para participar en los programas de conciliación 'Madrugadores' y 'Tardes en el cole', durante el curso escolar 2016-2017, acordada en el Consejo del Diálogo Social de la comunidad en materia de mejoras sociales a través de la distribución del Fondo de Facilidad Financiera. Ambos programas consisten en la ampliación del tiempo de apertura de los colegios fuera del horario lectivo para conciliar la vida familiar, escolar y laboral de las familias.

Para ambas iniciativas se establecerán bonificaciones y exenciones en el pago de la tarifa/mes aprobada.

El desarrollo de los programas comenzará el primer día lectivo hasta el último del curso escolar 2016-2017. De esta forma, 'Madrugadores', que está previsto que se desarrolle en 295 colegios de Infantil y Primaria de la región, consiste en la ampliación del horario de apertura todos los días lectivos a partir de las 07.30h., sin que su duración pueda superar los 90 minutos, y se dirige a los escolares de segundo ciclo de Educación Infantil y Primaria. Por su parte, 'Tardes en el Cole', comprende desde la finalización de las clases por las tardes en centros con jornada partida o la finalización de las actividades extraescolares en los centros con jornada continua, hasta un máximo de 60 minutos.

La asistencia media mensual prevista es de 7.298 usuarios -7.229 en 'Madrugadores' y 69 en 'Tardes en el Cole'. Así, el 25,94% del total de asistentes estará bonificado. La administración autonómica estima, con los datos del curso 2015-2016, un 13,91% de alumnos esporádicos.

La asistencia media mensual prevista es de 7.298 usuarios -7.229 en 'Madrugadores' y 69 en 'Tardes en el Cole'. Así, el 25,94% del total de asistentes estará bonificado. La administración autonómica estima, con los datos del curso 2015-2016, un 13,91% de alumnos esporádicos.

**SANIDAD** | Reunirá en el Fórum a más de 2.000 especialistas

## Burgos, elegida sede del Congreso Nacional de Urología en 2020

Generará un movimiento económico en la ciudad en torno a 1,2 millones

I. S.

Burgos acogerá en 2020 el 85º Congreso Nacional de Urología, según anunciaron el día 6 en una comparecencia conjunta el alcalde, Javier Lacalle, y el jefe del Servicio de Urología del HUBU, Emilio Gutiérrez. Se celebrará en el Fórum Evolución, reunirá en la capital a cerca de 2.000 especialistas y generará un movimiento económico en la ciudad cercano a 1.200.000 euros.

La candidatura burgalesa se impuso frente a rivales tan "potentes" desde el punto de vista congresual como Tarragona y Valencia. "Burgos se ha impuesto por las muchas posibilidades que tiene en cuanto a infraestructuras, dotaciones, equipamientos, gastronomía, etc. y por el trabajo clave del doctor Gutiérrez y su equipo", destacó el alcalde.

Lacalle recordó que si Burgos se ha posicionado en los últimos años como referente en actividad



Gutiérrez y Lacalle anunciaron en rueda de prensa que Burgos acogerá en 2020 el Congreso Nacional de Urología.

congresual, además de por el trabajo de la Oficina de Congresos, "es, básicamente, porque tenemos unos magníficos prescriptores a la hora de defender la celebración de este tipo de encuentros en la ciudad de Burgos".

El alcalde subrayó que el Ayuntamiento seguirá trabajando en la línea de posicionar Burgos "como un referente clave en la industria de reuniones, de congresos, por

la actividad económica que conlleva y porque con ello estamos sembrando; la experiencia nos va demostrando que muchas personas que han venido a un congreso por motivos profesionales regresan a la ciudad meses o años después con familias y amigos".

Por su parte, Emilio Gutiérrez explicó que "ha costado" lo suyo que la candidatura de Burgos resultara elegida, frente al "atractivo" de Valencia o Tarragona, pero que al final las "enormes ventajas" que ofrece una ciudad como la castellana, "que permite moverse andando, sin tener que coger medios de locomoción", y en la que el lugar de reunión está en pleno centro de la ciudad, han inclinado la balanza hacia la capital burgalesa, con un 70% de apoyos. "Hemos vendido la posibilidad de un Burgos andando, un Burgos cercano, atractivo, peatonal, y ha salido bien. Afortunadamente, las relaciones han funcionado".





## ENTREGA DE LOS PREMIOS DE LAS FIESTAS MAYORES

El colofón de las fiestas de San Pedro y San Pablo 2016 lo marcó la entrega de premios de los distintos concursos llevados a cabo durante estos días. El Palacio de la Isla, presidido por el alcalde, Javier Lacalle, y otras autoridades, fue el escenario en el que se entregaron los correspondientes galardones del certamen del Cartel de las Fiestas, de las Danzas Regionales de Castilla y León, de las Carrozas, de los Cócteles y los relativos a la 49ª edición del concurso del Buen Yantar.

DANZA | Del 27 al 29 de julio

## 15º Certamen Internacional de Coreografía Burgos - Nueva York

La gala conmemorativa se celebra el martes 26 en el Teatro Principal de la ciudad

### Gente

El Certamen Internacional de Coreografía Burgos - Nueva York celebrará sus quince años de vida con una gala conmemorativa, el martes 26, que reunirá a algunos coreógrafos galardonados en ediciones anteriores. Una iniciativa con la que los organizadores quieren rendir homenaje a dos figuras "muy representativas" en la historia del certamen, recientemente fallecidas, Kazuko Hirabayashi y Goyo Montero.

El certamen tendrá lugar entre los días 27 y 29 de julio, y está dirigido y coordinado por el coreógrafo Alberto Estébanez y organizado para el Ballet Contemporáneo de Burgos y el Instituto Municipal de Cultura.

Entre los invitados a la gala conmemorativa del certamen se encuentran algunos de los creadores "de referencia" en la actual escena dancística nacional e internacional, como el rumano Corneliu Ganea, que regresa a Burgos con un espectáculo "diferente", el israelí Sharon Fridman, que firma la pieza 'Hasta dónde', o la coreógrafa y bailarina gallega Maruxa Salas, distinguida en 2003 por la coreografía 'Minube'. También acude el cubano Pepe Hevia, ganador del primer premio en la edición 2009, que subirá a escena la obra 'Detrás del cristal'.

40º ANIVERSARIO | Festival Internacional de Folclore de Burgos

## Más de 600 grupos de 83 países han participado desde la primera edición

Los organizadores advierten que la cultura tradicional "sigue sin ser comprendida"

### Marina García

Desde el martes 12 hasta el sábado 16 se celebra la 40ª edición del Festival Internacional de Folclore de Burgos, que desde que comenzó ha llegado a reunir a 632 grupos folclóricos, procedentes de 83 países, y donde han participado más de 22.000 personas, según señaló el alcalde, Javier Lacalle, el día 7. Este año recibe a artistas de Sudáfrica, Chile, Brasil, Argentina y Macedonia, siendo estos últimos la primera vez que participan en el festival.

La presidenta del Comité de Folclore Ciudad de Burgos, Regina Peñacoba, situó el acontecimiento en la "primera línea" de calidad de los festivales europeos, lo que achacó, entre otros aspectos, a la calidad de los medios técnicos. Son de "primera categoría", aseguró. Se trata de un festival que celebra su 40ª edición de manera ininterrumpida, lo que consideró "un logro", mientras que otros, "desgraciadamente", han tenido que desaparecer.

Regina quiso aprovechar para reivindicar el papel de la cultura tradicional, que sigue, desde su punto de vista, "sin ser comprendida". "Es denostada por muchos sin darse cuenta de que forma parte de nuestra propia identidad y que no seríamos los mismos si nuestros antepasados no hubieran desarrollado su vida de una manera determinada", manifestó la pre-



Desde que comenzó, el festival ha recibido a folclóricos de más de ochenta países diferentes.

**LA PRESIDENTA DEL COMITÉ DE FOLCLORE** destaca la calidad de los medios técnicos con que cuenta el acontecimiento

sidenta, quien añadió que la tradición es lo que se intenta preservar con este tipo de festivales.

Se trata, explicó Peñacoba, de un evento que conlleva un año de trabajo y que ha logrado situarse a la "cabeza de la vida cultural de Burgos".

Por su parte, el secretario del Comité de Folclore Ciudad de Burgos, Miguel Alonso, explicó que las actuaciones comienzan el día 12 a las 21.00h. en la Plaza de San Juan, y hasta el sábado 16 "todos los días" se desarrollarán allí a la misma hora. Tanto el primero como el último día, todos los grupos actuarán juntos en las ceremonias de inauguración y clausura. Asimismo, habrá otras actividades, como el taller 'Baila con Nosotros' que se realizará en el Paseo del Espolón todos los días desde el miércoles 13 a las 12.00h., o la iniciativa 'Músicos del Mundo' que se celebrará en el Teatro Principal, también todos

**EL PRESUPUESTO** asciende a 170.000 euros y el evento conlleva, según sus responsables, un año de organización

los días a partir del miércoles, pero a las 13.00h.

El presupuesto que destina el Ayuntamiento es de 170.000 euros, y el alcalde quiso destacar el "lujo" que supone contar con un Comité de Folclore Ciudad de Burgos con "tanta vida".

ATAPUERCA | El Homo antecessor va a adquirir una "relevancia muy importante" durante los próximos años

# Esperanza e ilusión capitanean la campaña

Marina García

Se ha iniciado un año más, concretamente el 15 de junio, la campaña de excavaciones en los yacimientos de la Sierra de Atapuerca, con la peculiaridad en esta ocasión de que se retoma "de manera definitiva" la duración de seis semanas, ya que en 2012 se redujo a cuatro. Es por esto por lo que se respira "muchísima ilusión", según el codirector José María Bermúdez de Castro, quien la calificó de "muy importante" durante la visita organizada para los medios de comunicación el martes 5.

"Sencillamente, se está notando muchísimo", aseguró.

De momento se han recuperado, explicó, un gran número de fósiles e industria lítica, y aunque aún no se han hallado restos humanos la campaña se afronta con mucha esperanza. Destacó que se está excavando "muy bien" en Gran Dolina, donde en dos años se comenzará el nivel TD6 y donde aparecerán "sin duda" nuevos restos de Homo antecessor. "Nos estamos acercando de nuevo a esa hipótesis de 1997 en la que decíamos que el Homo antecessor podría ser el ancestro común de neandertales y poblaciones modernas", manifestó el codirector, quien añadió que va a adquirir una "relevancia muy importante" durante los próximos años. Resaltó también que en el yacimiento Galería existen expectativas, ya que en 1995, cuando se dejó de excavar, apareció un resto humano.

Ya de cara al próximo año, Bermúdez de Castro avanzó que debido a que los sondeos cronológicos que se realizaron en la Cueva Fantasma han proporcionado unos "resultados muy positivos", la idea es comenzar un sondeo arqueológico en la próxima campaña.



**SIMA DEL ELEFANTE. POCOS RESTOS, PERO UNA SORPRESA.** Uno de los objetivos marcados, cuenta la responsable de este yacimiento, Rosa Huguet, era "encontrar la base de la cavidad". Para ello se iba a realizar un sondeo pero en el mes de junio su "sorpresa" fue que cuando comenzaron a bajar, en lugar de encontrarse la base, apareció un nivel que creen que es el 7. Éste lo habían detectado en el otro extremo del yacimiento. "Es una muy buena noticia porque nos permitirá excavar en extensión el nivel que tenemos, hasta el momento, más antiguo de toda la trinchera" explica. Ahora el equipo se encuentra terminando de excavar el nivel 9, para así poder quitar el 8, de donde no está saliendo material, y poder acceder el próximo año al nivel 7 en extensión. Claro que, si se continúan los trabajos a buen ritmo se podría incluso llegar a "tantear" excavando algunos cuadros.

De este nivel 7 no se conoce una "cronología absoluta", declara, pero creen que podría tener 1.400.000 años de antigüedad. "Lo que nos gustaría es sacar restos de industria lítica, o de marcas de corte sobre los huesos, y lo que sería extraordinario es que fuesen restos humanos", cuenta.

El balance del 9 es "muy bueno" porque en 2007 originó restos humanos, se realizó por primera vez una datación absoluta del elefante y porque los restos humanos asociados a huesos con marcas y a industria lítica lo convirtió en uno de los niveles con "ocupación humana más antigua de toda Europa".



**GALERÍA. EN SU "PLENITUD"**. Este año se está excavando una superficie que corresponde a 270.000 años de antigüedad y el nivel está relacionado con las antiguas excavaciones de los años 80 y 90 -cuenta una de las responsables, Isabel Cáceres-, donde se encontraron restos de fauna e industria lítica. "Esto se debe a que el funcionamiento de este yacimiento está en su plenitud", explica. Y es que, la cavidad funcionó como una "trampa natural" para los animales, que consistía en un pozo vertical de más de 12 metros de altura, y el nivel en el que se encuentran ahora son los momentos finales del "mejor funcionamiento" de dicha trampa. Conforme se va rellenando el conducto, es menos efectiva.

En lo que se lleva de campaña se están encontrando las "evidencias" de ese funcionamiento, indica Cáceres, principalmente restos de caballo, ya que si el animal era pequeño lo retiraban entero y sino lo procesaban en el yacimiento porque era complicado de transportar. Lo desmembraban y se llevaban las extremidades al campamento, por lo que no se trata de una cueva de asentamiento, sino "esporádica".

Los objetivos para estas excavaciones pasan por "documentar la extensión" de la cavidad, comenta otra de las responsables, Ana Isabel Ortega, identificar cómo utilizaban todo el espacio y conocer cómo era la entrada de los humanos para recoger los animales. Además, destacan ambas, se encuentran a dos años, aproximadamente, de los niveles en los que aparecieron restos humanos.



**GRAN DOLINA. UNA MIRADA AL COMPORTAMIENTO.** Si en la Sima de los Huesos se conoce cómo era la parte anatómica de los "neandertales antiguos", en Gran Dolina se detectan, cuenta uno de sus encargados Andreu Ollé, "evidencias" de su comportamiento. En el nivel TD10.3 en el que están trabajando, con una antigüedad de unos 430.000 años, se identifican así individuos que ya tienen "mucha complejidad" en sus estrategias de subsistencia. Otra de las responsables, Palmira Saladie, explica que hasta hace poco se pensaba que existen unos caracteres que solo se desarrollan en épocas recientes de la evolución humana, mientras que el estudio del depósito muestra que hay conductas mucho más antiguas: planificaban y desarrollaban "estrategias sociales" que les permitían convivir con grandes carnívoros. Y es que este año se están encontrando restos de leones junto con industria lítica, lo que "significa" que coexistían, no simultáneamente, pero sí alternándose "en el uso de este espacio".

Durante esta campaña están excavando una de las capas de la parte superior de Gran Dolina y se está documentando que, a diferencia de lo que se había descubierto en otros niveles donde había restos de campamentos y ocupaciones "muy intensas", aquí eran entradas "más esporádicas".

Tras 20 años trabajando el nivel TD10, ya "se está acabando". Solo queda TD10.4, en el que se excavará el próximo año, y se procederá a abordar el nivel 9.





**PORTALÓN DE CUEVA MAYOR. CLAVE EN LA GENÉTICA EUROPEA.**

El director científico del Museo de la Evolución Humana, Juan Luis Arsuaga, lo califica como un yacimiento de "primer orden" porque hubo un asentamiento "importante". Portalón, desde donde se accede a los yacimientos de la Galería de las Estatuas (una ocupación de neandertales) y a la Sima de los Huesos, cubre la Prehistoria más reciente y desvela que se han producido una serie de cambios en el uso del espacio". Si bien aún no se tiene información de cómo lo utilizaban los últimos cazadores y recolectores y primeros agricultores, parece que éstos sí habitaban la cueva en el Neolítico. Al final de este periodo también se localiza un uso ritual y funerario, aunque no se habitaba, y en la Edad de Bronce se utilizaba con fines ganaderos y pastoriles, es decir, había una comunidad que la utiliza como redil.

Se trata de un sector -continúa Arsuaga- "muy importante", porque han aparecido restos humanos que se han estudiado desde el punto de vista del ADN y que, junto a otras investigaciones extranjeras, han resultado fundamentales para entender la "historia genética de las poblaciones europeas".

Aunque de momento se ha encontrado "poco", ya que se han empezado a excavar los suelos que se "quedaron" el año pasado, el reto de esta campaña pasa por conocer mejor el Neolítico, época sobre la que se está trabajando ahora. Es un yacimiento, explica, que se irá excavando a lo largo de las generaciones.

**RÍO ARLANZÓN. LAVADO DE TONELADAS DE SEDIMENTO.**

En esta zona se lava "todo" el sedimento que se excava, concretamente, una tonelada al día, explica la responsable, Gloria Cuenca, quien añade que su trabajo "consiste en reproducir el paisaje y el clima en el que vivían los humanos de las cuevas a partir del estudio sistemático de los pequeños vertebrados". Para ello, se debe estudiar la microfauna, que es "tan pequeña" que no se puede ver en la excavación, por lo que en los yacimientos se introduce la tierra en unos sacos y se trasladan a las instalaciones de lavado del río Arlanzón. Una vez allí se pone a remojo en unos cubos y posteriormente se lleva al lavadero, junto a la orilla del río, y se procede a pasar la tierra por coladores para que aparezcan los fósiles.

En lo que se lleva de campaña les ha sorprendido la aparición de "un fémur muy bonito casi completo de puercoespín" en el nivel alto de TD10, en Gran Dolina. Al tratarse de un animal al que le gusta el calor, cuenta Cuenca, se deduce que esa zona era cálida.

Una vez que se obtienen los restos se realiza el estudio y elabora la "lista faunística", es decir, se organizan las especies encontradas en un determinado nivel de un yacimiento. Se aprecian así intervalos de tiempo caracterizados por un determinado tipo de especies de animales. Y es que, apostilla la responsable, "lo más pequeño nos da una idea muy buena de la temperatura y la humedad".

**Mercedes-Benz. Ocasión Estrella · No te pierdas esta oportunidad**



**MERCEDES-BENZ A 180 CDI AMG**  
Año 2015. Diésel. Cambio automático 7G. Xenón. Faros inteligentes. Tempomat. Techo Panorámico. 24 meses de GARANTÍA.

26.900 €



**MERCEDES-BENZ C220 CDI Avangarde**  
Año 2015. 170 cv. Cambio automático 7G. Faros LED inteligentes. Techo Panorámico. Navegador. Asistente aparcamiento activo. 24 meses de GARANTÍA.

35.900 €



**MERCEDES-BENZ E 220 CDI Avangarde**  
Año 2015. 170 cv. Cambio automático 9G. Faros LED. Parktronic. Navegador. Asistente aparcamiento activo. 24 meses de GARANTÍA.

37.500 €



**MERCEDES-BENZ C220 CDI Avangarde**  
Año 2011. 170 cv. Navegador. Parktronic. Tempomat. 12 meses de GARANTÍA.

21.500 €



**MERCEDES-BENZ C220 CDI Avangarde**  
Año 2015. 170 cv. Cambio automático 7G. Faros LED inteligentes. Parktronic. Navegador. Asistente aparcamiento activo. 24 meses de GARANTÍA.

33.900 €



**MERCEDES-BENZ C 200 CDI ESTATE**  
Año 2011. 136 cv. Diésel. 12 meses de GARANTÍA.

17.900 €



**MERCEDES-BENZ B 180 CDI Urban**  
Año 2015. Diésel. Cambio automático 7G. Tempomat. Techo Panorámico. 24 meses de GARANTÍA.

26.900 €



**RANGE ROVER 3.6TDV8 SPORT**  
Año 2009. Libro de Revisiones. Xenon. Navegador. Cuero. 12 meses de GARANTÍA.

25.500 €

Revisados bajo estándares Mercedes-Benz. 24 meses de garantía con cobertura europea. Los vehículos se entregan con un certificado de kilometraje expedido por el concesionario.

Asistencia en carretera y vehículo de sustitución. Si el cliente no está satisfecho con la compra del vehículo de ocasión, tiene la opción de cambio durante los primeros 15 días.

Los vehículos que se incluyen en Ocasión Estrella solo son de las marcas Mercedes-Benz y Smart con menos de 5 años de antigüedad y 100.000 kms. recorridos.



**URETA MOTOR** CONCESIONARIO OFICIAL MERCEDES-BENZ

Ctra. Logroño Km. 110,3 09007 BURGOS. Tel.: 947 474 928 · VISITE NUESTRO AMPLIO STOCK DE VEHÍCULOS DE OCASIÓN EN: [www.uretamotor.com](http://www.uretamotor.com)



Alumnos de 'Creamos oportunidades de hostelería', en el acto de clausura.

## 'Creamos oportunidades de hostelería' forma a 15 jóvenes en riesgo de exclusión

Iniciativa de la Fundación Mahou San Miguel

### Gente

El centro de producción de Mahou San Miguel fue escenario el día 6 del acto de clausura del programa de formación y empleo 'Creamos Oportunidades en Hostelería'.

En el acto estuvieron presentes algunos de los jóvenes que han participado en esta iniciativa, el director de la escuela La Flora -donde se han formado-, los hosteleros que están colaborando con la parte práctica de la formación, el presidente de la Fundación Mahou San Miguel, Alfredo Mahou, y Beatriz Herrera, directora de la misma.

'Creamos Oportunidades en Hostelería' es una iniciativa puesta en marcha por la Fundación Mahou San Miguel en la que han participado 15 jóvenes de Burgos en riesgo de exclusión social y que persigue que obtengan un certificado de profesionalidad en

hostelería. El objetivo final es que encuentren una oportunidad real de empleo en este sector.

Precisamente, esta iniciativa ha posibilitado que el 77% de los participantes que han concurrido el programa en Burgos ya haya formalizado un contrato laboral en algunos de los restaurantes colaboradores.

En su primera edición en Burgos este proyecto ha contado con la colaboración de la Escuela de Hostelería La Flora, la Fundación Exit, y 14 establecimientos hosteleros: La Favorita, La Taberna del Mirador, Rimbombín, La Comidilla De San Lorenzo, El Gallinero, Cuchillo de Palo, Gastroburguer San Pablo, Plan B, Papamoscas, La Competencia, Polvorilla, Viva la Pepa, Pecaditos y Casa Pancho. La iniciativa ha tenido, además, el apoyo de varias entidades locales, como Cruz Roja, Hechos y Caritas, entre otras.

### Publirreportaje

## UPAB. UNIÓN PROVINCIAL DE AUTOESCUELAS DE BURGOS

Recientemente ha nacido en Burgos una nueva asociación de autoescuelas, UPAB, diferente y totalmente desligada de la que desde hace años había en la provincia. UPAB se creó con el fin de limpiar la imagen de este sector (muy dañada en los últimos tiempos) y poder tener opinión frente a tráfico y los medios, consiguiendo así que cuando se hable de temas relacionados con la formación vial nadie pueda hablar por ellos y de esa manera atender a las necesidades de las 10 escuelas que la forman. En los últimos días ha salido publicado en los medios de comunicación un nuevo escándalo relacionado con las autoescuelas; UPAB quiere dejar claro que no tiene ningún tipo de vinculación con CNAE (Confederación Nacional de Autoescuelas de España).



## 69 SEMANA DE MISIONOLOGÍA | Evento académico sobre la Misión

# "El mayor enemigo del diálogo interreligioso es el miedo"

Monseñor Ayuso: "La Iglesia quiere tender puentes entre las religiones"

### I. S.

"El mayor obstáculo, el mayor enemigo del diálogo interreligioso es el miedo, que desgraciadamente se ha radicado en nuestra sociedad", afirmó el lunes día 4 el arzobispo Miguel Ángel Ayuso, secretario del Pontificio Consejo para el Diálogo Interreligioso, durante la presentación de la 69 Semana de Misionología que se ha celebrado del 4 al 7 de julio en la Facultad de Teología.

Señaló monseñor que "hay miedo a conocer y a ser influenciado por el otro" y que el diálogo "tiene que partir de la propia identidad". En su opinión, hay muchas circunstancias "que obstaculizan este caminar juntos entre comunidades y entre personas" ya que "hay muchos problemas en la casa común y en el mundo globalizado de tipo económico, ético, moral y político", obstáculos que "no se pueden resolver por sí solos sino que se deben abordar conjuntamente y de una manera muy armoniosa".

El arzobispo Miguel Ángel Ayuso, voz autorizada del diálogo interreligioso de la Iglesia católica, defendió en rueda de prensa que la Iglesia quiere tender puentes, no muros, entre las religiones, y subrayó el papel esencial de los misioneros como agentes de este diálogo.

Precisamente, la mesa redon-



Francisco Pérez, pte. de la Facultad de Teología del Norte de España; monseñor Miguel Ángel Ayuso; y Anastasio Gil, director de Obras Misionales Pontificias.

### MISIÓN Y DIÁLOGO

Ayuso destacó el papel "esencial" de los misioneros como "agentes" del diálogo interreligioso

da del martes día 5 presentó varias experiencias misioneras de diálogo interreligioso en la misión.

Luis Miguel Avilés expuso la situación en Tailandia, donde el cristianismo dialoga con el budismo. "Para mí la mejor expresión del diálogo es vaciar mi propia taza de té y dejarla llenar por un sabor nuevo y distinto" explicó este misionero, quien afirmó que ha en-

contrado en la meditación una forma de encuentro con Dios. Después de sus años de experiencia, explicó que el diálogo "sólo es posible cuando se abre el corazón a lo diferente".

Desde la Amazonía brasileña, donde convive con 23 pueblos indígenas diferentes que hablan 18 lenguas, el misionero Luis Miguel Modino presentó el diálogo interreligioso como 'inculturación'. Explicó que es muy fácil sintonizar con los valores de los nativos: la importancia de los ancianos, el amor a la madre naturaleza, etc.

Modino afirmó que el universo indígena es excepcional para hablar del Dios de los cristianos, ya que de hecho, muchos de sus relatos míticos tienen mucho que ver con los judeocristianos.



## ENTREGA DE PREMIOS DEL CONCURSO #MINOALASDROGAS

La Fundación Caja de Burgos y la Obra Social "la Caixa" entregaron el lunes día 4 en el Foro Solidario de la Fundación Caja de Burgos los premios del concurso #miNOalasdROGAS convocatoria de micro-videos, tuits y fotografías en el que los participantes expresaron su rechazo a las adicciones y su mensaje a favor de actitudes saludables a través de canales como YouTube, Twitter o Instagram. El concurso, que alcanzó 36.758 impactos en las redes sociales, se desarrolló en el marco del programa 'Hablemos de drogas'.

## Gente

La Consejería de Economía y Hacienda ha planificado 320 visitas a establecimientos comerciales de Castilla y León para llevar a cabo controles de inspección durante la tradicional campaña de rebajas de verano, que se extenderá hasta el 31 de agosto. Del total de visitas, en la provincia de Burgos se llevarán a cabo un mínimo de 40.

La vigilancia se centra en garantizar que los productos ofertados preservan su calidad pese al descuento aplicado en los precios y que en las operaciones de venta se garantizan los derechos de los consumidores.

La inspección se practica tanto sobre el establecimiento comercial como sobre los artículos a la venta y se concentra fundamentalmente en textil, alimentación, electrodomésticos, tecnología y mobiliario. En el primer epígrafe, se consideran de especial interés en esta campaña estival los productos de perfumería y cosmética, confección y prendas de vestir, zapatería, mate-

# Preservar la calidad en rebajas pese a los descuentos

En Burgos se han programado un mínimo de 40 inspecciones

rial para deporte y ropa de hogar. En el ámbito de las nuevas tecnologías el acento se pone sobre

telefonía móvil, ordenadores, cámaras fotográficas, tabletas, libros electrónicos y reproductores de

música y vídeo.

Los controles se realizan conforme a unos criterios previamente

te estipulados, de manera que una de las primeras medidas consiste en verificar que en los artículos rebajados son visibles tanto el precio original como el vigente una vez aplicado el descuento. En bienes de alimentación se contrasta que el anuncio de los precios por unidad de medida es correcto.

Otra pauta que se sigue en las visitas de control es la revisión de los medios de pago que facilita el establecimiento.



## CARRETERAS | Operación Especial

## Dos heridos y tráfico moderadamente intenso

## Gente

La Operación Especial de Tráfico, que dio comienzo a las 15.00 horas del viernes 1 de julio y finalizó a las 24.00 horas del domingo 3, se ha desarrollado en las carreteras de la provincia de Burgos con un tráfico moderadamente intenso. Se han contabilizado dos accidentes sin fallecidos, con un herido grave y otro herido leve.

Las mayores intensidades se registraron en la tarde del viernes 1 de julio, cuando se alcanzó la cifra de 1.800 vehículos por hora y sentido en las principales vías de la provincia, A-1 (Madrid-Irún), AP-1 (Burgos-Armiñón), A-231 (León-Burgos) y A-62 (Burgos-Portugal).

## TRANSPORTE URBANO | NUEVO CURSO

## EL SERVICIO BÚHO SE SUSPENDE HASTA DESPUÉS DEL VERANO

Con motivo de las vacaciones de verano del curso académico 2015-2016, el servicio Búho de transporte urbano ha quedado suspendido hasta el inicio del nuevo curso.

El Ayuntamiento de Burgos ha anunciado que dicho servicio se reanuda el fin de semana del 30 de septiembre.

# Deducciones autonómicas IRPF

Campaña de solicitud de devolución de deducciones familiares del ejercicio 2012 no aplicadas

Periodo de solicitud Desde el 1 de julio hasta el 30 de septiembre

Lugar de presentación de las solicitudes

Delegaciones Territoriales de Hacienda de la Junta de Castilla y León

De lunes a viernes, de 9:00 a 14:00

Tramitación electrónica e información en

[www.tributos.jcyl.es](http://www.tributos.jcyl.es)

Teléfono de atención al ciudadano



Marina García

Con la única ayuda de una brújula y un mapa, el corredor debe elegir el itinerario que más se adapte a sus facultades para pasar por una serie de controles (balizas) dispersos por un terreno natural e indicados en el mapa, hasta llegar a la meta en el menor tiempo posible. Se trata de una carrera de orientación, un deporte que cada vez reúne más adeptos en Burgos, tal como explica el presidente del Club Deportivo Tjalve, Teófilo Gil. Es el único ubicado en la capital y llega a sumar casi 60 socios, de los que 50 están federados en la Federación de Orientación (FEDO), mientras que en España este número alcanza los 6.000.

Un deporte en el que "todo influye", asegura Gil. Y es que, cada participante tiene un recorrido distinto, aunque pueda tener balizas comunes, y es el corredor quien elige la forma de llegar a cada una en función del relieve y otros elementos que le indique el mapa. Todo esto, claro, sin perder el Norte. En el plano solo se muestra este punto cardinal, por lo que el corredor debe conocer la simbología de los mapas, como por ejemplo las curvas de nivel o las zonas de agua. En función de cómo se encuentre físicamente, comenta Gil, decidirá un camino u otro.

Así, el tiempo empleado en tomar la decisión de qué itinerario escoger, también influye. Entre los aspectos positivos que aporta este deporte, el presidente de Tjalve destaca, muy especialmente, la capacidad de decisión. Comenta que ayuda "mucho" a los escolares a tomar decisiones y en caso de que se equivoquen, a darse cuenta de qué les ha supuesto y cómo mejorar la próxima vez. Por tanto, asegura, los menores aprenden y es "muy bueno" para su formación.

## AUTOGESTIÓN Y AUTODECISIÓN

son dos de las facultades que las carreras de orientación potencian entre los jóvenes

Autogestión y autodecisión, resume. Se trata de una actividad en la que aparte de necesitar físico, para correr, se precisa de estrategia, además de estar "muy concentrado".

Y es por esta razón por la que el club Tjalve realiza a lo largo del año, en colaboración con el Ayuntamiento de Burgos, seis pruebas de orientación con alumnos de colegios. Al finalizarlas ya es tradición preparar una prueba nocturna, en la que hace tres años participaron cincuenta personas y en la de este año desarrollada en junio en Fuentes Blancas llegaron a 180. De aquí que Gil hable de evolución. Además de este bosque para hacer carreras de orientación, detalla otros como el cerro del Castillo Villatoro, el Parque de la Isla, el Parque Buenavista, el Parque Félix Rodríguez o el Río Vena, mientras que en la provincia destaca las zonas de Quintanilla de Riopico, San Adrián de Juarros y Palacios de la Sierra.

Pero no es solo para escolares, se trata de un deporte de competición. En España se juega la Liga Nacional, que gira en torno a quince pruebas que se disputan los fines de semana. Liga Norte, que incluye Castilla y León, el País Vasco, Navarra, La Rioja, Asturias y Cantabria, en

# TRES, DOS, UNO... ¡COMIENZA LA CARRERA DE ORIENTACIÓN!

*Burgos suma 50 federados en este deporte, mientras que en España son 6.000*



Las carreras se desarrollan en espacios naturales, por lo que llevan implícito respeto al medio ambiente.



El participante tiene que escoger qué tipo de itinerario recorre en función del relieve y otros elementos.



En el mapa solo se muestra dónde está el norte y el corredor debe orientarse gracias a la brújula.

la que participan 450 personas. A esto hay que añadir el Campeonato Escolar Provincial y el Regional, el Campeonato de España a nivel escolar y los universitarios de Castilla y León y España.

## DE LA MANO NÓRDICA

La tradición de las carreras de orientación proviene de los países nórdicos, donde es el "deporte rey" y donde se celebran las pruebas "más importantes". Gil comenta que una tiene lugar en Suecia y otra en Finlandia, y se trata de carreras que normalmente son nocturnas y de relevos. En ellas llegan a participar 15.000 personas y se implican "ciudades enteras", se televisa en directo y cuenta con comentaristas 24 horas al día. El nacimiento surge, explica, cuando los países nórdicos estaban en guerra con Rusia y a la hora de entrenar se organizaban "güe-

## LA PRIMERA CARRERA EN BURGOS

se disputó en 1991, y a España llegó sobre el 1985. Se trata del "deporte rey" en países como Suecia.

rrillas" y dibujaban los mapas. Las características condiciones geográficas obligaban a ello. De hecho, la denominación del club burgalés, Tjalve, que nació en 1989, es el nombre del primer lugar donde se celebró una carrera de orientación, que fue en Suecia sobre 1910. A España llega en 1985 de la mano de militar Teófilo Gil, y también gracias a un seleccionador de España de Esgrima, que era sueco, quien instalado en Madrid lo impulsó y fomentó. La primera carrera en Burgos se disputó en 1991.

Un deporte practicado en países muy diferentes que parece no distinguir de edades. El presidente del club burgalés señala que las categorías abarcan desde niños de 5 años hasta personas con más de 90. Por ejemplo, recuerda que en 1996 se corrió en España el Campeonato del Mundo de veteranos y tres corredores tenían más

## SIN EDADES

Las pruebas incluyen categorías en las que participan desde menores con 5 años hasta personas con más de 90

de 90, procedentes de Suecia. Ahora se están implantando iniciativas para que pueda participar gente con movilidad reducida con un acompañante y también la modalidad "orientación de precisión", prosigue Gil, dirigida a personas con discapacidades físicas en las que se colocan tres balizas en el terreno y con el mapa se tiene que decidir cuál está mal ubicada. Con respecto a los kilómetros de las carreras, pueden llegar a ser 19 kilómetros, aunque normalmente la media de la prueba corta son 6 o 7 kilómetros y la de la larga, siempre dependiendo del terreno, se sitúa en torno a los 10 kilómetros.





## UN BURGALÉS, CAMPEÓN DEL MUNDO

Eduardo Gil, de 22 años e hijo del presidente de Tjalve, comenzó participando en carreras de orientación gracias a que su padre, que lo practicaba, solía llevarle. Al final, cuenta Eduardo, se enganchó y se le daba bien. Tan bien que en 2009 se proclamó ganador del Campeonato Mundial en la modalidad de Larga Distancia, celebrado en Alcalá de Henares. El corredor define este deporte como "un reto bastante motivante", porque se trata de "enfrentarte tú solo al bosque y al mapa". En su opinión, es un deporte individual de "plena naturaleza" que combina "perfectamente" tener que pensar en el mapa y las capacidades físicas de correr. "Es muy completo", asegura. Uno de los aspectos positivos que destaca de las carreras de orientación es la "autonomía personal y la confianza". "Estas tú solo en el bosque sin ayuda, mientras que en otros deportes hay alguien siempre" explica. Gracias a él se consigue, expresa el campeón del mundo, "trabajar las emociones".

Con respecto a la evolución del deporte considera que "especialmente en Burgos se está promoviendo mucho entre los escolares" y que se consigue una participación que hace diez años era "impensable". Cree que "seguirá creciendo" y espera que la gente lo vaya conociendo un "poco más". Para su impulso reconoce que falta más promoción, como 'sponsors' o publicidad, aunque eso sí, en las competiciones profesionales -a las que está muy acostumbrado- "cada vez hay más nivel".

### EL VALOR DE UN KILÓMETRO CUADRADO

Los mapas que se usan son, señala Gil, "lo más caro" de una carrera de orientación. El club Tjalve habitualmente contrata cartógrafos que vienen de Rusia o Suecia, cuya principal diferencia está en el grado de detallismo. Los primeros cobran alrededor de 450 euros el kilómetro cuadrado, mientras que los segundos, los suecos, llegan a los 800 o 900 por kilómetro cuadrado. Recientemente, un cartógrafo de Letonia, cuenta Gil, ha estado durante cuarenta días en la zona de Palacios de la Sierra para elaborar dos mapas.

De cara al futuro, el presidente de Tjalve anuncia que, en colaboración con el Ayuntamiento, va a impartir un curso anual, de no más de quince personas para conseguir retener a los menores, porque hay mucho talento. El objetivo es "dar ese salto de hacer la escuela deportiva" y llegar a crear una "cantera". Además, Gil se congratula de que Tjalve vaya a organizar una de las pruebas (de las quince que hay) de la Liga Nacional en el mes de octubre que atraerá a 800 corredores de diferentes lugares. Un evento con el que además cuenta, se "fomenta" la zona, ya que Burgos tiene unos terrenos "espectaculares" para este tipo de pruebas. En su opinión, las carreras de orientación seguirán evolucionando porque, además de que cada vez se conocen más, los avances de la técnica ayudan "mucho", como ocurre con los mapas digitalizados.

Poco a poco, este deporte, desconocido para muchos, llega para fomentar el conjunto de la decisión, el físico y la estrategia, además del respeto a la naturaleza. "Es nuestro campo de fútbol", argumenta Gil.

**MOTRIO**

El taller con garantía y compromiso.

Por cualquier operación con pieza o aceite Motrio®  
¡PREMIO SEGURO!



**Cerca de ti:** Más de 200 CENTROS en toda España y seguimos creciendo.

**Fiable 100%:**  
15 años de EXPERIENCIA en Europa.

**Competitivo:** PRECIOS CLAROS y sin sorpresas.

**Eficaz:** CALIDAD CONTRASTADA con un gran número de referencias de piezas propias.

\*Para cualquier operación con pieza o aceite Motrio. Promoción válida del 1 de julio al 12 de agosto o fin de existencias.

WWW.TALLERESMOTRIO.ES

Patrocinador Oficial de la LNF5



### PAH BURGOS, CON LA PROTESTA NACIONAL

■ La Plataforma de Afectados por la Hipoteca de Burgos se sumó el día 6 a las protestas a nivel nacional por los abusos hipotecarios de UCI (Banco Santander), por lo que acudió a una de sus sucursales en el Espolón, donde el director repasó el estado de los casos de Burgos y prometió avanzar en ellos.



### FAROE, ARTESANÍA DEL BACALAO

■ Bacalao Faroe, en la calle Madrid, 2 y Avda. del Cid, 43, es el referente del bacalao en la ciudad desde hace ya décadas. Con las mejores bacaladas de todos los tamaños exquisitos lomos, cocochas, filetones sin espina, etc. y, cómo no, con sus clásicas ofertas especiales de los lunes.

### Publirreportaje

## ADIPOLIGHT, LÁSER LIPOLÍTICO

**Adipolight** es un tratamiento estético que se está haciendo muy famoso en Europa y América como sustituto de complicadas cirugías (liposucción), y que permite la eliminación de grasa corporal por las vías naturales, con la gran ventaja de no padecer efectos secundarios.

Consiste en la colocación de unos diodos de baja potencia en el área que se desea tratar, los cuales emiten luz con una longitud de onda de 650 nm. Esta longitud de onda se ha demostrado que estimula las mitocondrias de las células adiposas y los receptores beta-2 de la membrana adipocitaria, provocando la activación de la enzima lipasa, capaz de fragmentar los triglicéridos y disociarlos en glicerol, ácidos grasos y agua, saliendo al exterior a través de la pared celular.

La técnica de adipolight puede ser aplicada en la mayoría de las partes del cuerpo donde exista grasa localizada y es ideal combinada con otras técnicas de eliminación. Para conseguir los máximos resultados de adipolight, se recomienda realizar de 6 a 8 sesiones de tratamiento. Estas sesiones, de alrededor de media hora, pueden realizarse cada 5 días.

**Adipolight** es un procedimiento rápido, sencillo y totalmente indoloro. No se necesita anestesia ni pinchazos que perturben la tranquilidad de un proceso relajante y reductor. No se necesita ningún tipo de recuperación y en cuanto termina la sesión la persona puede regresar a sus actividades cotidianas.

En un tratamiento óptimo se pueden llegar a perder de 5 a 10 centímetros perimetrales de grasa localizada. Con **Adipolight**, las áreas problemáticas (como los muslos, el abdomen, los brazos, la barbilla...) pueden ser áreas de aplicación del tratamiento para eliminar la grasa localizada.

ADIPOLIGHT. Avda. del Cid, 16. Esc. Dcha. 2º. Burgos

# La esclerosis múltiple invita a los burgaleses a “mojarse” por ella

Más de 400 personas están diagnosticadas con esta enfermedad en la ciudad

Marina García

La Asociación de Familiares y Afectados de Esclerosis Múltiple de Burgos (AFAEM) organiza el domingo 10 en el Plantío su campaña 'Mójate por la esclerosis múltiple', para sensibilizar a la sociedad de una enfermedad que, en Burgos, afecta a más de 400 personas. Así lo señaló su presidente, Juan Ignacio Hortigüela, quien explicó que la actividad consiste en que cada interesado nade los metros "que quiera" en la piscina, y luego se le entrega un diploma con los metros

recorridos. Además, con el fin de conseguir fondos para "luchar" contra la enfermedad, se ubicará un punto de venta en el que se podrán adquirir camisetas y toallas.

Se trata de un acontecimiento que tiene lugar a nivel nacional y que es el 12º año que se celebra. En España, declaró Hortigüela, la enfermedad afecta a 50.000 personas.

Con respecto a la asociación, que cuenta con 256 socios, el presidente indicó que al principio ofrecía al afectado dos servicios, el de psicología y fisioterapia, y que

actualmente se han "ampliado" hasta cubrir el área de trabajo social, terapia ocupacional y logopedia, además de desarrollar talleres cognitivos.

Una de las integrantes de la asociación, Carmen Alonso, explicó que el colectivo de la gente más joven es el que presenta una mayor dificultad a la hora de aceptar la enfermedad, y que hay personas de 18 años. Por esta razón, desde el año pasado, a los jóvenes se les deriva a un gimnasio para que sigan otro proceso diferente y más cómodo para ellos.

### CARA AMIGA



Feliz verano nos desean desde la 'cara amiga', **Javier y Guillermo**, gerente y cliente de Audifonos Centro, en la C/ Sanz Pastor, 7, un establecimiento de Burgos que te hace sentir como en casa. La mejor adaptación para tus oídos y además gratuita; y los audífonos tienen cinco años de garantía, incluido robo y pérdida. No dudes en visitar Audifonos Centro; ahora con mayores descuentos en los meses de julio y agosto.

## Recital “extraordinario” de Amancio Prada y el Coro de RTVE en Las Huelgas

Gente

El Monasterio de las Huelgas acoge el domingo 10, a las 19.00h., un concierto “extraordinario” interpretado por Amancio Prada y el Coro de RadioTelevisión Española (RTVE), que organiza Patrimonio Nacional en colaboración con la Fundación Caja de Burgos y la Obra Social 'la Caixa', según el acuerdo alcanzado por las tres instituciones para incrementar la programación cultural del Monasterio.

Considerado “uno de los me-

jores” conjuntos corales de España con una “importante” labor en el campo de la polifonía profana y religiosa, el Coro RTVE, dirigido por Javier Corcuera, con la participación de Ana Aguado al órgano, interpretará en la primera parte del recital el Réquiem en re menor.

En la segunda parte del recital, Amancio Prada (voz y guitarra), con el Coro RTVE y Elisa Mon (violín) y Lucía Otero (violoncello) abordarán el 'Cántico espiritual' y otras poesías de San Juan de la Cruz.

### ESTILISMO



### BLONDE, 30 AÑOS RONDANDO POR TU CABEZA

Blonde, estilistas desde hace 30 años especializados en la vanguardia de la moda. 30 años trabajando al más alto nivel. Creando estilo y tendencia y creciendo gracias a su clientela. El cabello fue, es y será la pasión de este gran equipo de profesionales que con motivo de tan simbólica fecha, quiere enviar 30 millones de gracias a sus clientes actuales y futuros. Blonde se encuentra en la C/ Guardia Civil, 7 y Av. Eladio Perlado, 27. ¡Felicidades!





# Europa invierte en nuestras zonas rurales

1.823 millones de euros para el sector agrario,  
la industria agroalimentaria, los bosques, nuestros pueblos...

**Programa de Desarrollo Rural  
de Castilla y León 2014-2020**



SOLIDARIDAD | Renovación de un acuerdo que se centra en cuatro líneas de acción

## Cáritas Diocesana recibe 20.000 euros de la Diputación para servicios sociales

El número de intervenciones en el medio rural se mantiene respecto a otros años

Marina García

Por tercer año consecutivo, la Diputación Provincial renueva el convenio que mantiene con Cáritas Diocesana desde 2014, con una dotación de 20.000 euros; la misma cantidad que aportó durante el resto de ejercicios. Con ella se consigue implementar actuaciones en cuatro líneas.

Una primera, explicó el presidente de la organización diocesana, Jorge Simón Rodríguez, para anticipar las ayudas económicas que puedan retrasarse. En este aspecto, durante el año pasado se beneficiaron 58 personas a través de 207 intervenciones. Tal como manifestó el presidente de la institución provincial, César Rico, permite "ganar agilidad" en la aportación económica que se demora debido a trámites administrativos. "Gracias a Cáritas llegamos a tiempo", recalcó.



La firma del convenio entre ambas instituciones se celebró el lunes 4.

Una segunda línea cubre la impartición de cursos de ocupación, con los que se pretende mejorar la "empleabilidad" a través de actividades y otros ámbitos como la economía doméstica. En 2015 se impartieron talleres a 183 inte-

resados. Una tercera vía de actuación engloba iniciativas en los centros juveniles que abordan, sobre todo, explicó Simón Rodríguez, el abandono escolar, pues consideran que la falta de formación es la "entrada" a la exclusión,

y también el fomento del ocio saludable. A dichos centros acudieron 379 participantes.

Finalmente, la cuarta línea que abarca el convenio es la coordinación con personas transeúntes para su ingreso en el albergue de Cáritas Diocesana, que acogió durante 2015 a 21 individuos.

Se trata de unos números que, según explicó la coordinadora de Acción Social, María Gutiérrez, "se han mantenido" durante los últimos años en la provincia. "Si se incrementan -prosiguió- nosotros lo achacamos sobre todo a una mayor presencia nuestra".

Rico insistió en "alabar" el trabajo que realiza Cáritas y Simón Rodríguez quiso agradecer a la Diputación su colaboración. "Un nuevo convenio en materia de servicios sociales que implica nuevamente el compromiso de esta Diputación con las personas en riesgo", sentenció Rico.

CONSORCIO | Para los hogares

## Reducción del 5% de la tasa de tratamiento de residuos

Gente

El Consejo de Administración del Consorcio Provincial de Residuos, celebrado el día 5, aprobó la modificación de la actual Ordenanza fiscal para el tratamiento de los residuos y su eliminación, que contempla una nueva bajada de la tasa a aplicar a las viviendas de la provincia, concretamente del 5%. El siguiente paso es que sea ratificado por la asamblea.

Ya el año pasado se bajó un 3% a todas las viviendas y comercios, y un 13% a los industriales. Con esta reducción, son tres las realizadas en la tasa por tratamiento, ya que en el año 2015 se disminuyó un 4%, en el año 2016 un 3% y para el año 2017 el mencionado 5%. La tarifa media a aplicar por vivienda será de 42,03€/año.

Según un comunicado del consorcio, la bajada no sería posible sin la cesión del vertedero de Abajas al Consorcio, y su posterior encomienda a SMACYL.

OÑA | Proyecto cultural

## Una treintena de artistas muestran sus creaciones en el Jardín Secreto

Se dan la mano en un itinerario natural e histórico por los jardines del monasterio

Gente

Los jardines benedictinos del Monasterio San Salvador de Oña inauguran el 9 de julio una nueva edición, la cuarta ya, del Jardín Secreto, proyecto cultural organizado por el Ayuntamiento de la localidad que propone un recorrido natural e histórico por uno de los entornos más privilegiados de Oña y que se prolongará hasta el 11 de diciembre.

Visitar los jardines a lo largo del año aporta una valiosa información sobre la vida monástica, recrea los sentidos y enriquece el conocimiento; hacerlo en tiempo del Jardín Secreto añade una relación de vecindad con los tiempos actuales mediante la exhibición de obras de 31 artistas o colectivos cedidas para este proyecto. Como novedad en esta edición, destaca la participación de los niños y niñas del colegio público San Salvador de Oña.

16 Y 17 DE JULIO | XXII Jornadas Medievales en honor a Don Rodrigo Díaz de Vivar

## Montaner, el mayor experto en el Cantar de mío Cid, reconocido con la 'Tizona'

El catedrático de la Universidad de Zaragoza recibirá el galardón en Vivar del Cid

Gente

Vivar del Cid celebrará los días 16 y 17 de julio una nueva edición de sus Jornadas Medievales dedicadas a su vecino más ilustre: el Cid Campeador.

Durante dos días se concentrarán multitud de actividades con las que la Asociación Vivar Cuna del Cid pretende mantener vivo el recuerdo de Rodrigo: la leyenda, la historia y el mito. No faltarán los desfiles, el mercado medieval, los talleres infantiles o las representaciones teatrales que, este año, correrán a cargo del grupo burgalés Ronco Teatro el sábado día 16 con una serie de escenas cidianas que tendrán lugar a partir de las 20.00 horas o con un espectáculo que desarrollarán en el transcurso de una cena medieval.

El acto más significativo tendrá lugar el domingo día 17 después de la tradicional misa en la iglesia de San Miguel y consiste en la en-



Un año más, no faltarán los desfiles en el homenaje que Vivar del Cid rendirá a su vecino más ilustre, el Cid Campeador.

trega de una espada 'Tizona' a aquella persona o institución destacada por su labor en la promoción de la figura del Cid Campeador. Este año, la Asociación ha acordado entregar el galardón a

Alberto Montaner, catedrático de la Universidad de Zaragoza y el mayor especialista que existe a nivel mundial en el Cantar de mío Cid. A continuación, los participantes -miembros de la asociación,

recreacionistas medievales, visitantes y vecinos- desfilarán hacia la Legua 0 (punto de inicio del Camino del Cid) para rendir homenaje a las ocho provincias que integran el itinerario.

# Dani Gómez, primer fichaje del Burgos CF de Paco Fernández

El conjunto burgalés jugará en el grupo I de la Segunda División B

J. Medrano

El lateral zurdo Dani Gómez se ha convertido en el primer fichaje del Burgos Club de Fútbol para la nueva temporada 2016/17. Gómez, de 28 años y natural de Talavera de la Reina, llega procedente del Club Deportivo Tudelano y tiene amplia experiencia en la categoría de bronce.

Dani Gómez comenzó la pasada campaña en el Guadalajara, pero en el mercado de invierno se incorporó al cuadro navarro, marcando 2 goles y disputando la fase de ascenso.

Por otro lado, la directiva del conjunto blanquinegro ha presentado de manera oficial a Paco Fernández como nuevo entrenador del primer equipo. El técnico, que ejercerá también de director deportivo, se ha marca-



El asturiano Paco Fernández, presentado como técnico del Burgos CF.

do como principal objetivo llenar El Plantío. 'Hay que generar ilusión y que la gente sienta a su equipo', añadió Fernández. Además, el Burgos CF jugará en el

grupo I de la Segunda División B junto a la Arandina CF y otros 5 equipos castellanoleoneses, 6 gallegos, 4 navarros, 2 asturianos y un cántabro, el Racing.

# Burgos se prepara para la llegada de la selección de baloncesto al Coliseum

Se enfrentará a Angola el martes 12 de julio a las 19.00 horas

J. Medrano

La selección española de baloncesto regresará al Coliseum menos de un año después. España iniciará su camino hacia los Juegos Olímpicos de Río de Janeiro en Burgos y disputará su primer encuentro preparatorio contra Angola, el próximo 12 de julio a partir de las 19.00 h. El conjunto entrenado por el italiano Sergio Scariolo también jugará en Kaunas (18 de julio), Málaga (21 de julio), Madrid (23 de julio), Valladolid (25 de julio) y Zangoza (28 de julio) para poner rumbo a Brasil, tres días más tarde. La afición bur-

galesa podrá disfrutar de jugadores de la talla de Pau Gasol, Sergio Llull, Felipe Reyes, Rudy Fernández, Calderón, Juan Carlos Navarro, Víctor Claver, Sergio Rodríguez o Ricky Rubio, entre otros. Una lista de 20 jugadores, de la que saldrá el plantel definitivo con los 12 nombres que competirán en Brasil del 5 al 21 de agosto.

El Ayuntamiento colabora con la Federación Española de Baloncesto con un convenio de 60.000 euros y se encuentra realizando labores de acondicionamiento del recinto, modificado por la celebración de la Feria Taurina.

# Javi Vega continuará una temporada más en el San Pablo Inmobiliaria

J. Medrano

Javi Vega ha renovado su compromiso con el Club Baloncesto Miniflores para la próxima temporada. El ala-pívot madrileño y capitán del equipo era una de las prioridades marcadas por el técnico Diego Epifanio 'Epi' y el director deportivo Albano Martínez. Ambas piezas están liderando las negociaciones con los jugadores que mejor se adaptan a la filosofía del club azul. La gran temporada cuajada por Vega han llevado al club a seguir

apostando por un jugador muy comprometido con el equipo tanto dentro como fuera de la pista. En este sentido, Vega ha registrado los segundos mejores números de toda la plantilla en liga regular (11,2 de valoración), sólo por detrás de Filip Toncinic (13,9), demostrando su regularidad. Además, fue el mejor en la fase de playoff.

Los que no estarán la próxima temporada son Roger Vilanova, que se va al CB Mollet de EB, y Augustas Peciukevicius, que se marcha a la liga belga.

GIMNASIA | CAMPEONATO DE ESPAÑA

## 8 GIMNASTAS DEL CGB EN EL NACIONAL DE GUADALAJARA

■ Un total de 8 gimnastas del Club Gimnasia Burgos están disputando en Guadalajara el campeonato de España de Gimnasia Artística Femenina y Masculina, hasta el domingo 10 de julio. Los pupilos de Mónica Antolín buscarán repetir los excelentes resultados obtenidos en el campeonato autonómico de Castilla y León, donde consiguieron su clasificación para el Nacional.

ATLETISMO | 30 DE JULIO

## SEGUNDA TRAVESÍA NOCTURNA 'RUTA DEL BOLETUS'

■ El sábado 30 de julio en Rabanera del Pinar se disputará la segunda edición de la Travesía Nocturna 'Ruta del Boletus'. La prueba se realizará sobre una distancia de 10.850 metros sobre un recorrido por los términos de Rabanera del Pinar, Aldea del Pinar y Hontoria del Pinar. Las inscripciones se pueden realizar en [rutadelboletus.com](http://rutadelboletus.com) y en [idj.burgos.es](http://idj.burgos.es) hasta el 26 de julio.

TRIATLÓN | CAMPEONATO IBÉRICO

## FÉLIX CASTRILLO, PLATA, Y AMALIA GROBAS, BRONCE

■ Gran actuación de los burgaleses del Uno Publicidad Tragaleguas en el Campeonato Ibérico de Triatlón Sprint, disputado el pasado fin de semana en la ciudad extremeña de Badajoz. Félix Castrillo y Amalia Grobas consiguieron en sus respectivas categorías la medalla de plata y bronce. Además, Grobas logró el octavo puesto en la general absoluta de categoría femenina.

CICLISMO | SÁBADO 9 Y DOMINGO 10 DE JULIO



## DOBLE CITA DEL CLUB CICLISTA BURGALÉS

■ El Club Ciclista Burgalés organiza, dentro de la XIV Semana Burgalesa de Ciclismo y para conmemorar el 104º Aniversario de su fundación, una doble cita. El sábado 9 se disputará el VIII Trofeo Ciclista Cadete Cajaviva Cajarural y el domingo 10 el XXXVI Trofeo Júnior Cajacirculo-Ibercaja.

RUGBY | DIVISIÓN DE HONOR B

## WAGENAAR, SEGUNDO REFUERZO PARA EL UBU APAREJADORES RUGBY

■ El Universidad de Burgos Aparejadores RC ha llegado a un acuerdo con el jugador sudafricano Johan Dunlop Wagenaar para que se incorpore a la disciplina del equipo de División de Honor B para la temporada 2016/17. Wagenaar tiene 21 años y puede combinar las posiciones de segunda o tercera línea, destacando en los saltos en touches. Se trata del recambio buscado por el director deportivo tras la marcha del australiano Marcus Christensen. A falta de los visados, se espera que el jugador llegue a Burgos a finales de agosto para incorporarse a la pretemporada.

HALTEROFILIA | FEDERACIÓN ESPAÑOLA



## RECONOCIMIENTO PARA IVÁN GARCÍA RUEDA

■ El burgalés del club Electro Caor, Iván García Rueda, recibirá un merecido reconocimiento por una carrera llena de éxitos deportivos. Será el sábado 9 de julio en la Asamblea General Ordinaria de la Federación Española de Halterofilia, que se celebra en Madrid.



AQUÍ SU

947 257 600

PUBLICIDAD

## MÚSICA

### BURGOS INTERNATIONAL MUSIC FESTIVAL. CENTENARIO DE LA MUERTE DE ENRIQUE GRANADOS.

• Concierto Adam Kent (piano). Obras de E. Granados.

**SÁBADO, 9 DE JULIO.** 19.00h., Capilla de Música de las Bernardas.

• Concierto Jason Cutmore (piano). Adam Kent (piano). Obras de Enrique Granados y Déodat de Séverac.

**DOMINGO, 10 DE JULIO.** 19.00h., Capilla de Música de las Bernardas.

• Concierto Aleksandr Bolotin (piano). Obras de F. Chopin, F. Schubert y F. Liszt.

• Concierto de estudiantes.

**LUNES, 11 DE JULIO.** 16.30h. y 19.00, respectivamente, en la Capilla de Música de las Bernardas.

• Concierto de profesores. Herbert Greenberg (violín) y Efrem Briskin (piano): Sonata para violín y piano nº 8 en Sol Mayor, op. 30, nº 3 de L. van Beethoven. Benjamin Capps (violonchelo): Suite para chelo nº 1, op. 72 de B. Britten. Shmuel Magen (violonchelo) y Adam Kent (piano): Sonata para chelo y piano en F a Mayor de J. Brahms.

**MIÉRCOLES, 13 DE JULIO.** 19.00h., Capilla de Música de las Bernardas.

• Concierto de estudiantes. 16.30 h. - Estudiantes de violín de Herbert Greenberg (Peabody Institute). Seung-han Baek (violín) y Veniamin Blokh (piano): Primer movimiento del Concierto para violín nº 4 en Re menor, op. 31 de H. Vieuxtemps. Andante y Allegro de la Sonata para violín nº 2 en La menor BWV 1003 de J.S. Bach. - Hoi Shuen Viola Tom (violín) y Veniamin Blokh (piano): Sonata para violín y piano nº 7 en Do menor, op. 30, nº 2 de L. van Beethoven. Tema original con variaciones para violín y piano, op. 15 de H. Wieniawski.

• Concierto de profesores. 20.30 h. - Adam Kent (piano), Jeremy Zhu (violín), Adolfo Hontañón (viola) y Shmuel Magen (violonchelo): Cuarteto con piano nº 1 en Do menor, op. 15 de G. Fauré. - Alexander Detisov (violín) y Veniamin Blokh (piano): Romance en Re menor, op. 6 nº 1 de S. Rachmaninov. Romance para violín y piano en Re mayor, op. 3 de R. Glière. - Efrem Briskin (piano), Alexander Detisov (violín) y Benjamin Capps (violonchelo): Trío pa-

### 'AIRE'



Julio Carazo nos presenta una nueva visión del cuerpo humano en la escultura contemporánea. Reconocido artista burgalés de formación autodidacta, muestra la pluralidad de los materiales en la escultura mediante su obra. Trabaja con piedra, madera, alabastro, hierro etc. Su creación artística también destaca por el uso de diferentes formatos, desde pequeños tamaños hasta escultura a gran escala. Mediante la utilización de diferentes materias, Carazo relaciona el cuerpo humano con uno de los cuatro elementos de la naturaleza: el aire.

**HASTA EL 1 DE AGOSTO.** Sala de exposiciones del Arco Santa María.

### 'YES YES YES'



La Fundación Caja de Burgos ha puesto ya a la venta las entradas del concierto que el septeto instrumental Mnozil Brass ofrecerá el sábado 24 de septiembre en el Fórum Evolución. Este concierto se engloba dentro de las actividades del 25º aniversario de la fundación de la Banda Ciudad de Burgos-Impulso Musical. El grupo austríaco de metales, que combina la interpretación de música con el humor negro y las parodias gestuales presentará su espectáculo 'Yes Yes Yes'.

**ENTRADAS A LA VENTA.** Por Internet ([www.cajadeburgos.com/teleentradas](http://www.cajadeburgos.com/teleentradas)), por vía telefónica o en las taquillas habilitadas en Cultural Cordón, Cultural Caja de Burgos (avenida de Cantabria, 3) y en el CAB.

ra piano en La menor, op. 50 de P.I. Tchaikovsky.

**JUEVES, 14 DE JULIO.** Capilla de Música de las Bernardas.

**TUCO.** Próximas actuaciones.

**VIERNES, 8.** A las 20.30 horas, en Cafetería Aromas (Plaza Alonso Martínez,

8). **DOMINGO, 10.** A las 19.30 horas, en Villafría, Plaza Mayor. **LUNES, 11.** A las 23.00 horas, en El baúl de la Piquer (Tinas, 1).

**TABLERO DE MÚSICA. SHIRLEY DAVIS & THE SILVERBACKS.** Shirley Davis es la Diva del Soul de Europa, una impresionante cantante nacida en Londres y afincada actualmente en

Madrid. Su amistad con Marva Whitney marcó definitivamente su camino hacia el soul y el funk. También estuvo en la banda australiana Deep Street Soul con quien grabó varios singles. 'Black Rose' es un disco en el que The Silverbacks demuestran una vez más la madurez con la que afrontan todos los trabajos que realizan para la marca Tucxone Records. Esta vez acompañan a la gran diva del soul australiana Shirley Davis. Estarán precedidos (19.45 h.) de DjTheo Marmot, uno de los componentes del consolidado grupo electrónico burgalés Grotesque que ofrecerá una sesión con espíritu soul funky.

**JUEVES, 14.** A las 20.30 horas, en el tablero de ajedrez del Hospital del Rey.

**CONCIERTOS JACOBEOS. KOUSA.** Abren la edición 2016 de los Conciertos Jacobeos el duo femenino formado por Aire Conesa y María Alba, dos jóvenes palentinas con una variada trayectoria musical que deciden unirse en la primavera de 2011. Amantes del jazz y de las músicas afroamericanas, crean su propia música con sabor soul-reggae y ritmos bossa.

**MARTES, 12 DE JULIO.** Patio de Romeros del Hospital del Rey. 20.15 h.

## VARIOS

**ANIMACIÓN TEATRAL EN EL CASTILLO.** Venta de entradas: Castillo de Burgos (de 11.00 a 20.00 h.) En colaboración con Tagesa.

**DEL 8 DE JULIO AL 11 DE SEPTIEMBRE.** Julio y agosto, de jueves a domingo (salvo el sábado 6 de agosto). Septiembre, de viernes a domingo, 18.00, 19.00 y 20.00 h. Entrada al recinto, museo y galerías: 3,70 euros (reducida 2,60 euros: jubilados, estudiantes, carné joven y grupos de más de 20 personas). Aforo limitado.

**21º PREMIO DE PINTURA RÁPIDA 'CATEDRAL DE BURGOS'.** La vigésimo primera edición del Premio AXA de Pintura 'Catedral de Burgos' tendrá lugar el 9 de julio. El certamen repartirá 13.500 euros en premios. El objetivo del concurso es doble: fomentar la cultura y obtener recursos para la rehabilitación de la Catedral de Burgos tras la venta de los cuadros finalistas que, como todos los años, se exhibirán en la Casa del Cordón, del 25 de agosto al 25 de septiembre. Así, el artista recibirá el 70% de la venta de su cuadro y el otro 30% irá destinado directamente a la Catedral a lo que la Fundación AXA sumará otro 30%. El concurso está abierto a todos los públicos. Si algún participante tiene cual-

## EXPOSICIONES

**'CRÁNEO 4.** Este cráneo, de la especie Homo heidelbergensis, fue descubierto en julio de 1992 en la Sima de los Huesos de los yacimientos de la Sierra de Atapuerca y tiene una antigüedad de 430.000 años. El protagonista es un neurocráneo o calvaria, un cráneo al que le falta la cara.

**HASTA NOVIEMBRE.** MEH.

**'TXALUPAK & CARRETAS'.** La exposición ahonda en la historia del descubrimiento de la nao San Juan y pone de manifiesto la relación de la Meseta y el Cantábrico.

**HASTA SEPTIEMBRE.** MEH.

**'ROSTROS, GESTOS Y MIRADAS'.** Exposición fotográfica colectiva. Organiza el Comité de Folclore Ciudad de Burgos.

**HASTA EL 31 DE JULIO.** Sala de Exposiciones del Monasterio de San Juan.

**'MÁS QUE VANGUARDIA. ARTE PORTUGUÉS ENTRE DOS SIGLOS'.** Casi un centenar de obras de pintura, escultura, fotografía y cine que permiten ofrecer una amplia panorámica del arte portugués. Los grandes artistas portugueses reunidos en una exposición única.

**HASTA EL 14 DE AGOSTO.** Casa del Cordón.

**'LA REINA DE CORAZONES Y EL SOMBRERERO LOCOS VISIONES DEL PAÍS DE LAS MARAVILLAS DE ALICIA'.** Recreación del universo del País de las Maravillas.

**HASTA EL 10 DE JULIO.** Sala de exposiciones Círculo Central de Fundación Cajacírculo. Plaza de España nº3.

**JESÚS TRIGUERO GRIJALVO.** Jesús Triguero Grijalvo explora la técnica del blanco y negro a través de una serie de fotografías de detalles y composiciones paisajísticas. Instantáneas plasmadas de los rincones más atractivos de sus viajes.

**HASTA MEDIADOS DE AGOSTO.** Café-Bar Fuentecillas.



SÁBADO 9 Y DOMINGO 10  
cómico

**VI JORNADAS DE MANGA Y OCIO ALTERNATIVO.** De la mano de la asociación ACNIL llega la VI edición de las "Jornadas de Manga y Ocio Alternativo de Burgos", esta vez ambientada en el fascinante mundo del Japón Feudal.

Durante el evento los asistentes podrán disfrutar de juegos de mesa en la ludoteca, torneos de videojuegos, demostraciones de wargames, talleres de manualidades, cosplay y mucho más.

Este año se cuenta con la participación estrella del actor de doblaje Jaime Roca. **Horario:** de 10:30 a 21:00h. **Precio:** 2 €.

quier tipo de discapacidad podrá contar con la ayuda de un voluntario de la Fundación AXA. Además, el Premio AXA de Pintura de la Catedral de Burgos tendrá una edición especial para los menores de 15 años divididos en tres categorías (hasta 5 años; de 6 a 10 años y de 11 a 14 años) Bases e información: [www.fundacionaxa.es](http://www.fundacionaxa.es)

**INSCRIPCIONES.** Las inscripciones, una por artista, deberán realizarse por mail ([premio.pintura@axa.es](mailto:premio.pintura@axa.es)) o en las oficinas de AXA en Burgos o el mismo día del certamen en el área situada en la puerta del Sarmental de la Catedral.

**GRAN CIRCO HOLIDAY.** El mayor espectáculo del mundo en la ciudad.

**HASTA EL 10 DE JULIO.** San Juan de los Lagos. Viernes 8 y sábado 9, a las 17.30 h. y a las 20.30 h. Domingo, 10, única función, a las 17.00 h.

**CICLO DE CONFERENCIAS PÚBLICAS DE DIVULGACIÓN PARA JÓVENES SOBRE EL PROYECTO CIENTÍFICO Y LOS YACIMIENTOS DE LA SIERRA DE ATAPUERCA.**

· **'Los asentamientos neandertales al aire libre en la Sierra de Atapuerca: Primeros resultados sobre tecnología, funcionalidad y experimentación en Fuente Mudarra'**, a cargo de Marta Navazo, Marta Santamaría y Claudia Santamaría.

**MARTES, 12.** Auditorio de la Residencia Gil de Siloé, a las 19.30 h.

· **'Deportistas en Atapuerca: los pies de los humanos en el Pleistoceno'**, impartida por Adrián de Pablos.

**JUEVES, 14.** Auditorio de la Residencia Gil de Siloé, a las 19.30 h.

**SKRATCHER. OPEN TABLE SCRATCH SESSION.** SKRATCHER es un medio para los entusiastas del scratch que se junten en comunidad para mostrar su talento y para avanzar en el mundo del turntablist.

**SÁBADO, 9.** Espacio Tangente. De 17.00 a 22.00 h.

**5º FESTIVAL DE TÍTERES DE LAS MERINDADES.** Seis compañías de marionetas ofrecerán 21 representaciones para todos los públicos. Este año habrá sesiones nocturnas de teatro de sombras para toda la familia proyectadas en dos edificios emblemáticos de Las Merindades, serán a las 22.30 h. el día 9 en la fachada del convento de Santa Ana de Villasana de Mena y el día 10 en la del Museo del Alcázar de Medina de Pomar.

**HASTA EL DOMINGO 10 DE JULIO.** En 13 municipios de la comarca de Las Merindades.

## HORARIO DE MISAS

**Gafas Graduadas de SOL desde 59€**

Más de 300 modelos, con lentes orgánicas 1,56

**OPTICA IZAMIL**  
C/ Laín Calvo, 28 - BURGOS

N PARROQUIA	SÁBADO/VÍSP. FESTIVO	DOMINGOS Y FESTIVOS
CATEDRAL	7,30;9;10;11;19,30	9;10;11;12;13;14;19,30
CARTUJA MIRAFLORES		10:15
S. PEDRO DE CARDENA		11:00
HERMANO S. RAFAEL	11;19;15	9:30; 11:15; 12:15; 13:15;19
ANUNCIACION	8;10;12;19:00; 20:00	9:00; 10:00; 11:00; 12:00; 13:00;19:00
INMACULADA CONCEPCION	9,45;19,30	10:00; 11:30; 13:00; 18:30
ESPIRITU SANTO	9,45;19:30	11:30; 12:30; 13:30
EL SALVADOR (Capiscol)	12:30;20:00	10:00; 11:30; 13:00; 20:00
EL SALVADOR (Villatoro)	18:30	13:00
Nº. Sª. DE FÁTIMA	11:00;19:00;20:00	9:00; 11:00; 12:00; 13:00; 18:30
Nº. Sª. DE LAS NIEVES	19:30	9:30; 11:30; 13:00
Nº. Sª. DEL PILAR		12:00
Nº. Sª. DEL ROSARIO	11:00;19:30	12:00; 13:00 ( EN JULIO Y AGOSTO: SÓLO 12:30H.)
Nº. Sª. REAL Y ANTIGUA	9:00; 10:00;19:30	9:30;11:30; 12:30; 13:30
SAGRADA FAMILIA	9:30;11:30;19:30	10:00; 12:00; 13:00; 19:30
S. ANTONIO ABAD	19:30	10:30; 12:30
S. COSME Y S. DAMIÁN	19:30	10:00; 11:00; 12:00; 13:00; 14:00; 19:30
PARROQUIA DE SAN MARTIN OBISPO (Bº. de Cortes)		13:00
S. FERNANDO	10:00;19:30	9:30; 12:00; 13:00
S. GIL	12:00;19:45	10:00; 12:00; 13:00
S. JOSE OBRERO	19:30	10:00; 12:00; 13:00; 19:30
S. JUAN BAUTISTA (Yagüe)	18:00	9:30;11:00;12:00
S. JUAN EVANGELISTA	10:30;20:00	10:00; 11:30; 12:30; 13:30; 19:00
S. JUAN DE ORTEGA (Bº. S. Cristóbal)	19:30	12:00
S. JULIÁN	20:00	10:00; 11:30; 13:00; 20:00
S. LESMES	9:00;12:00;19:00;20:00	9:00; 11:00; 12:00; 13:00; 14:00; 19:00; 20:00
CAPILLA DE SAN LESMES (C/ Calzadas 28)	17:30	17:30
S. LORENZO	11;11:30;12;13;19:30	11:00; 12:00; 13:00; 19:30
S. MARTIN DE PORRES	8:30;12:30;20:30	9:00; 10:00; 11:30; 12:30; 13:30; 19:30; 20:30
S. NICOLÁS	19:00	11:30; 12:30; 17:30
S. PABLO	9:30;13:00;20:00	10:00; 11:00; 12:00; 13:00; 21:00
S. PEDRO DE LA FUENTE	11:00;19:30	9:30; 12:00; 13:00; 19:30
S. PEDRO Y S. FELICES	19:30	10:00; 12:00; 13:00
S. QUIRICO Y STA. JULITA (Castañares)		11:45
S. VICENTE (Villayuda)		13:00
STA. AGUEDA	12:00;19:30	10:00; 13:00; 19:30
STA. CRUZ	19:30	10:00; 12:00; 13:00
STO. DOMINGO DE GUZMÁN	12:00;19:30	10:00; 11:30; 13:00; 19:30
ERMITA DE S. AMARO	17:30	12:30
HOSPITAL DEL REY		11:30
IGLESIA DE LA MERCED	12:00;13:00; 20:00; 21:00	12:00;13:00; 20:00; 21:00
IGLESIA DEL CARMEN	19:30; 20:30	10:30; 11:30; 12:30; 13:30; 18:30; 19:30; 20:30
CAPILLA DIVINA PASTORA	19:00	19:00
SANTA DOROTEA (Agustinas C.)		9:00; 13:00
RR. AGUSTINAS (C./ Fco. Salinas)	9:00	12:00
RR. BENEDICTINAS	8:00	10:00
RR. BERNARDAS		11:30
RR. CALATRAVAS		10:00 (SÓLO DE DOMINGO RAMOS A 1º DOMINGO ADVIENTO)
RR. CLARISAS	20:00	09:00; 11:15; 12:30
RR. CONCEPC. FRANCISCANAS (Luisas)		10:30
RR. REPARADORAS		8:30; 12:00
RR. SALESIANAS DEL SGDO. CORAZÓN		10:00
RR. TRINITARIAS		8:45
RESIDENCIA SACERDOTAL	11:00	11:00
HOSPITAL UNIVERSITARIO	10:00	12:00
RESID. MARGARITA NASEAU (Parque Europa)	09:30 (TODOS LOS DÍAS DEL AÑO)	
CEMENTERIO DE S. JOSÉ		10:15; 13:00
S. JOSEMARÍA ESCRIVA	19:45	13:00; 19:45
HUELGAS		10:00
STA. Mª MAGDALENA (Villalonquéjar)		13:15

INFORMACIÓN FACILITADA POR LA DIÓCESIS DE BURGOS. GENTE EN BURGOS NO SE RESPONSABILIZA DE LAS POSIBLES MODIFICACIONES DE HORARIO S QUE PUEDAN PRODUCIRSE.

### EXPOSICIÓN



**RUBÉN PALACIOS GARCÍA.** Muestra en la que a través del color Rubén Palacios rinde homenaje a la fascinante expresividad femenina, siempre bella y delicada.

**JULIO Y AGOSTO.** Sala Audi -Espacio de Arte Ural Motor en Ctra. Madrid, 10. De lunes a viernes de 10.00 a 13.30h y de 16.00 a 20.00h y sábados de 10.00 a 13.30h.

### EXPOSICIÓN



**'MISIÓN: AFGANISTÁN'.** La muestra ofrece un conjunto de 27 imágenes y tres infografías seleccionadas del libro del mismo título editado por el Ministerio de Defensa en 2012, que refleja la labor de las tropas españolas en este país desde su llegada en el año 2002.

**HASTA EL 14 DE JULIO.** Palacio de Capitanía.

### EXPOSICIÓN



**'POR Y PARA EL ARTE'.** Grupo Julián y Galería Río colaboran juntos 'Por y para el arte', exposición pictórica que puede visitarse en el espacio de Infiniti Burgos en Grupo Julián, Ctra. Madrid-Irún km. 234.

**JULIO.** Horario de 9.00 a 13.30 h. y de 16.00 a 20.30 h., y sábados de 10.00 a 14.00 h., en la concesión Infiniti-Grupo Julián.

### EXPOSICIÓN



**BALBINA P. SEOANE.** El verdadero motivo en sus pinturas es la luz, cómo se define y cambia sin cesar el paisaje que nos rodea. La luz es más que una herramienta visual, es un tema emocional, como cae, cambia, esculpe colores y crea diferentes estados de ánimo sobre su pintura.

**JULIO.** Bar Poa, C/ Calzadas, 25.

### EXPOSICIÓN FOTOGRÁFICA



**'NADA ES LO QUE PARECE... NI ERA LO QUE ESTÁ'.** Exposición fotográfica de Román Montesinos. Muestra una colección de fotografías en las que el autor establece una simbiosis entre objetos; éstos recrean finalmente una metáfora.

**HASTA EL 23 DE JULIO.** En el Museo Histórico de las Merindades, en Medina de Pomar.

EL TIEMPO

FUENTES: Agencia Estatal de Meteorología / Confederación Hidrográfica del Duero

**GRADÚE SUS PROGRESIVOS EN** *OPTICA Lamil* Examen visual completo 30-40 minutos  
**CON LAS MEJORES TÉCNICAS** C/ Laín Calvo, 28 - BURGOS

SITUACIÓN DE LOS EMBALSES de Burgos	VIERNES	SÁBADO	DOMINGO	LUNES	MARTES	MIÉRCOLES
<b>Arlanzón</b> 90,91%	Estado del CIELO					
<b>Úzquiza</b> 82,67%	Probabilidad de PRECIPITACIÓN	55%	0%	25%	5%	0%
Altitud: 859 metros Latitud: 42° 20' 28" N Longitud: 3° 42' 15" O	Temperatura MÁXIMA	28	32	33	33	21
	Temperatura MÍNIMA	17	14	15	14	12
	Dirección VIENTO	Noreste	Este	Noreste	Suroeste	Noreste
	Velocidad VIENTO km/h	5	20	25	10	20

CARTELERA

**¿TIENES UN RESTAURANTE O UN LOCAL DE OCIO?**  
 Puedes contratar este espacio en el medio de mayor impacto publicitario de la ciudad llamando al 947 257 600 o en publicidad@genteenburgos.com

VAN GOLEM

Av. del Arlanzón, 36.

Money Monster: 17.30 / 20.15 / 22.30 (Todos los días). Mi amigo el gigante: 17.15 / 20.00 / 22.30 (Todos los días). Independence Day. Contraataque: 20.00 / 22.30 (Todos los días). Buscando a Dory: 16.45 / 18.40 / 20.35 / 22.30 (Todos los días). Antes de ti: 17.15 / 22.30 (Todos los días). Esperando al Rey: 17.30 / 20.15 (Todos los días). CICLO DE VERANO EN V.O. \*: DEL VIERNES 7 AL MARTES 12 DE JULIO. Rams (el Valle de los Camareros) / Langosta / Slow West. DEL MIÉRCOLES 13 AL LUNES 18 DE JULIO. Recuerdos de mi juventud / Mia Madre / El club.  
 \*Horarios llamar al teléfono 947 277 971

ODEON MULTICINES

C.C. El Mirador. Ctra. Santander.

Money Monster: 16.00 / 18.10 / 20.45 / 22.20 / 22.40 (Todos los días) 00.15 (V-S). Un espía y medio: 16.05 / 18.15 / 20.15 / 22.20 (Todos los días) 00.25 (V-S). Mi amigo el gigante: 16.00 / 18.15 / 20.30 / 22.30 (Todos los días). Independence Day. Contraataque: 16.00 / 17.50 / 20.00 / 22.15 / 22.45 (Todos los días) 00.30 (V-S). Antes de ti: 16.10 / 18.15 / 20.20 (Todos los días) 00.40 (V-S). Buscando a Dory: 16.00 / 16.45 / 18.00 / 18.45 / 20.20 (Todos los días). Expediente Warren. Caso Enfield: 20.05 / 22.35 (Todos los días).

NOVEDADES EDITORIALES



**LA MUJER DE LA LIBRETA ROJA**  
 Antoine Laurain. *Novela.*

**UN PASEO POR EL ESPACIO-TIEMPO DE MINKOWSKI**  
 Pablo Barbadillo Escrivá. *Ciencia.*

**ANNA.** Niccolò Ammaniti. *Novela.*

**EL REINO DE LAS HORAS.** Ángeles Mastretta. *Novela.*

**FOOD & BEER.** Daniel Burns. *Gastronomía.*

**CLOSER.** José María Mellado. *Fotografía.*

ESTRENOS EN DVD



**13 MINUTOS PARA MATAR A HITLER**  
 Dir. Oliver Hirschbiegel. Int. Christian Friedel, Katharina Schüttler. *Drama / Biográfico.*



**CIEN AÑOS DE PERDÓN**  
 Dir. Daniel Calparsoro. Int. Rodrigo de la Serna, Luis Tosar. *Thriller.*

**LA INVITACIÓN.** Dir. Karyn Kusama. Int. Logan Marshall-Green, Michiel Huisman. *Thriller / Terror.*

**TRIBUNAL.** Dir. Chaitanya Tamhane. Int. Vira Sathidar, Vivek Gomber. *Drama judicial.*

SUDOKU

		5					2	
					7			6
			1	9	5			
4	2			5				
	6	1			9		3	
				8	1			4
			6					1
1	5	7						
			3			5	4	

CÓMO JUGAR AL SUDOKU

Complete el tablero (subdividido en 9 cuadrados) de 81 casillas (dispuestas en 9 filas y 9 columnas), rellenando las celdas vacías con números que van del 1 al 9, de modo que no se repita ninguna cifra en cada fila, columna o cuadrado.

Solución del nº anterior

1	2	3	4	5	6	7	8	9
2	3	4	5	6	7	8	9	1
3	4	5	6	7	8	9	1	2
4	5	6	7	8	9	1	2	3
5	6	7	8	9	1	2	3	4
6	7	8	9	1	2	3	4	5
7	8	9	1	2	3	4	5	6
8	9	1	2	3	4	5	6	7
9	1	2	3	4	5	6	7	8

TELEFONOS DE INTERÉS

SERVICIOS URGENCIA / EMERGENCIAS

POLICÍA LOCAL / C. N. DE POLICÍA GUARDIA CIVIL / BOMBEROS PROTECCIÓN CIVIL **112**

Hospital Universitario	947 281 800
Hospital Universitario. Urgencias.	947 281 828
Cruz Roja	947 232 222
Hospital San Juan de Dios	947 257 730
Hospital Fuente Bermeja	947 256 236
Est. Trenes	902 240 202
Est. Autobuses	947 288 855
Información al Consumidor (OMIC)	947 288 828
Información Ayuntamiento	010
Diputación Provincial	947 258 600
Delegación Junta C. y L.	947 281 500
Información Junta de C. y L.	012
Subdelegación del Gobierno	947 769 000
Ayuda a la Infancia	116 111
Información a la mujer	900 333 888
Cita previa obligatoria INSS	901 106 570
Comisaría de Policía	947 282 300
Guardia Civil	062

FARMACIAS DE GUARDIA

Información 947 279 700

**Centro Auditivo Burgalés**  
**M<sup>a</sup> Nieves Álvarez García**  
 Aparatos para sordos · Niños y adultos  
 Audífonos a su medida · Prueba sin compromiso  
 Tapones baño y anti-ruido  
 C/ Santander, 6 - 2º - 09004 Burgos. 947 26 48 23

**VIERNES 8:** 24H.: Avda. Reyes Católicos, 10 / Pedro Alfaro, 9. Diurna (9:45 a 22h.): Bartolomé Ordóñez, 1 / Eduardo Martínez del Campo 2 / Avda. Reyes Católicos, 10 / Avda. Eladio Perlado, 16.  
**SÁBADO 9:** 24H.: Avda. Cantabria, 61 / Plaza Vega, 11-13. Diurna (9:45 a 22h.): Avda. del Arlanzón, 15 / Plaza Vega, 11-13 / Avda. Eladio Perlado, 16 / Francisco Sarmiento, 8.  
**DOMINGO 10:** 24H.: Brasil, 19 / San Francisco, 31. Diurna (9:45 a 22h.): Brasil, 19 / San Francisco, 31 / Plaza del Cid, 2 / Avda. Eladio Perlado, 16.  
**LUNES 11:** 24H.: Esteban Saez Alvarado, 14 / Barrio Gimeno, 30. Diurna (9:45 a 22h.): Rosa de Lima Manzano, 7 / Progreso, 32 / Avda. Eladio Perlado, 16 / Barcelona, s/n.  
**MARTES 12:** 24H.: Calzadas, 5 / San Pedro y San Felices, 45. Diurna (9:45 a 22h.): Avda. del Cid, 85 / San Pedro y San Felices, 45 / Vitoria, 20 / Barcelona, s/n.  
**MIÉRCOLES 13:** 24H.: San Pablo, 17 / Avda. Eladio Perlado, 66. Diurna (9:45 a 22h.): Plaza del Cid, 2 / San Pablo, 17 / Avda. Eladio Perlado, 16 / Barcelona, s/n.  
**JUEVES 14:** 24H.: Rosa de Lima Manzano, 7 / San Pedro de Cardeña, 22. Diurna (9:45 a 22h.): Vicente Aleixandre, 9 / Plaza Mayor, 19 / Villarcayo, 10 / Vitoria, 20.



# PUNTOS DE DISTRIBUCIÓN DE Gente BUSQUE EL MÁS CERCANO

## SAN CRISTÓBAL - VILLÍMAR

BAR PILI C/ Trujillo 2  
 PELUQUERÍA CAPILAR SYSTEM C/ Merida, 11  
 AUTOESCUELA NORTE C/ Rosa Chacel, 9-7  
 CARNICERÍAS MORENO C/ María Moliner, 5  
 FRUTOPIA C/ Ctra. Poza, 93  
 MERCERÍA JUDITH C/ Esteban Sáez Alvarado, 8-10  
 PAN Y MÁS C/ Hermanas Mirabal 48 (Coprasa)  
 PANADERÍA ORCAJO C/ Esteban Saez Alvarado, 11  
 FARMACIA GARCÍA HERNÁNDEZ Ctra. Poza, 75  
 COCINAS JESÚS ROMANIEGA C/ Manuel Altolaquirre, 14

## BARRIADA INMACULADA

CENTRO CÍVICO GAMONAL NORTE C/ José M<sup>o</sup> Codón, 2  
 BAR LAS CANDELAS C/ Las Candelas, 9  
 C. DE ESTETICA CASILDA MARTIN C/ Carmen Conde 6  
 SANEAMIENTOS DANIEL MADRID C/ Juan de Ayolas, 49  
 ALIMENTACIÓN CLETO C/ Casa La Vega, 21  
 PANADERÍA CÁMARA C/ Casa La Vega, 33  
 JOSPE LÁMPARAS C/ Vitoria, 258  
 FERRETERÍA EL CID C/ Vitoria, 251  
 BAR EQUUS C/ Vitoria, 200  
 BAR MAIS C/ Vitoria 183  
 TEJIDOS CARRÁ C/ Vitoria, 168  
 GRÁFICAS CIDIANAS C/ Vitoria, 165  
 COCINAS JESÚS MARTÍN C/ Vitoria, 154  
 SANEAMIENTOS MARTÍNEZ C/ Vitoria, 144

## AV. ELADIO PERLADO- AV. CONSTITUCION- GRANDMONTAGNE

CADENA Q C/ Francisco Grandmontagne, 24  
 SMARTPHONE LAND Plaza Santiago, 4  
 PAN Y ALIMENTACIÓN VISTA ALEGRE Luis Alberdi, 22  
 QUESOS SASAMON Eladio Perlado/Arzobispo de Castro  
 CENTRO DE ESTÉTICA ÉRIDE Av. Eladio Perlado, 19  
 PELUQUERÍA Y ESTÉTICA A. M. Av. Eladio Perlado, 64  
 AGENCIA SEGUROS LUCIA DíEZ Av. Eladio Perlado, 31  
 MASCOTA PARK C/ Arzobispo Pérez Platero, 19  
 ADM. COMUNIDADES BURFNCAS Pasaje Fernando de Rojas 6  
 SUM. ELÉCTRICOS LUIS GARCÍA C/ Fdco. García Lorca, 1  
 BAR CAFÉ DUQUE Glorieta Luis Braille, 2  
 HERBOLARIO LA VENTANA NATURAL Glorieta Ismael G. Rámila, 4  
 PANADERÍA ENOL. C/ Avelino Antolín Toledano, 24  
 ALIMENTACIÓN SAN LESMES C/ Luis Alberdi, 48  
 VIAJES SAN MARINO Plaza Roma, s/n.  
 COCIFÁCIL Plaza Roma, 17  
 FOTOCOPIAS MEDINA C/ Pablo Casals 3  
 SUMINISTROS INFORMÁTICOS DAIC C/ Juan Ramón Jiménez, 12  
 BAR- RESTAURANTE PENTASA III C/ Juan Ramón Jiménez, s/n. Naves Pentasa III  
 MOBLERONE Pentasa III. Nave 195  
 ESTÉTICA ROSA GUTIERREZ C/ San Juan de Ortega, 8  
 MERCERÍA ROSA MARI C/ Compostela, 11  
 PANADERÍA ORDÓÑEZ C/ San Bruno, 4  
 EL PORTUGUÉS TEXTIL C/ San Bruno, 15  
 CASIMIRO CANONICO Av. Constitución, 64  
 GALERÍAS MÉJICO Av. Constitución, 46  
 PERSIANAS TOR Av. Constitución, 23  
 TOLDOS EL RUMBO Av. Constitución, 19  
 DESCANSO CAPISCOL Av. Constitución, 16  
 BAR REST. LA CANALEJA Av. Constitución, 3  
 CAMPING FUENTES BLANCAS Parque Fuentes Blancas  
 AUTOVCAN C/ A. Alcalde Martín Cobos, 26  
 FRUTERÍA FRUTOPIA Fco. Grandmontagne, 7  
 KIMERA. TIENDA DE ROPA Av. Eladio Perlado, 36

## JUAN XXIII- AV. CASTILLA LEÓN-COMUNEROS

ALIMENTACIÓN TOBES C/ Juan XXIII, 2  
 ESCUELA DE MAQUILLAJE MAKE UP YNK Barriada Juan XXIII, 14  
 AUTOESCUELA JUNIOR C/ Nuestra Señora de Fátima, 3  
 CARNICERÍA VICARIO C/ Alfonso XI, 1

FRUTERÍA FRUTOPIA Plaza Lavaderos, 8  
 SUPERMERCADO DIA C/ Lavaderos, 23  
 PINTURAS ALBAR C/ Severo Ochoa, 8  
 CENTRO INFANTIL RAYITAS Av. Castilla y León, 48  
 CENTRO DE BELLEZA EVA MARÍA C/ Averoos, 39  
 BIANCA DECORACIÓN C/ Vicente Aleixandre, 7  
 CLÍNICA VETERINARIA RAUL PRADA C/ Luis Cernuda, 14  
 PERSIANAS TOR Av. Castilla y León, 30  
 BAR COMUNEROS Paseo Comuneros, 15.  
 CONSEJERÍA DE MEDIO AMBIENTE C/ Juan de Padilla (traseras).  
 PANADERÍA NIEVES Plaza Pedro Maldonado, 5  
 AUTOESCUELA PINILLA Av. Castilla y León, 14  
 C. TÉCNICO DE CONDUCTORES Av. Castilla y León, 5  
 AUDICOST CENTROS AUDITIVOS C.C. Camino de la Plata. Local B-28. Av. Castilla y León.  
 MUEBLES EBANO C/ San Roque, 1

## BARRIADA MILITAR

ANAY-6 INSTITUTO DE BELLEZA Y SALUD C/ Cascajera, 1  
 CENTRO DE JARDINERÍA EL PLANTÍO C/ La Chopera, s/n.  
 VEN Y VE. ESPACIO SOLIDARIO ACREMA C/ Bartolome Ordoñez, 1  
 PIENSOS Y ANIMALES VICARIO C/ Vitoria, 81-83  
 Gimnasio BODYFUN C/ Vitoria, 125

## G-3 - AV. CANTABRIA

PANADERÍA CONCHI C/ Marqués de Berlanga, 34  
 CENTRO CÍVICO VISTA ALEGRE C/ Victoria Balfé, s/n.  
 CENTRO POLIDEPORTIVO TALAMILLO C/ Victoria Balfé  
 CLÍNICA VETERINARIA VISTA ALEGRE C/ Victoria Balfé, 8  
 FRUTERÍA SAN RAFAEL C/ Condesa Mencía, 14  
 CARNICERÍA PEDROSA C/ Condesa Mencía, 125  
 JMJ INFORMÁTICA C/ Condesa Mencía, 167  
 LIBRERÍA LIBER C/ Condesa Mencía, 108  
 BURGOS ACOGE C/ Loudum, s/n  
 PERFUMERÍA TINUCA C/ Duque de Frías, 10  
 AUTOESCUELA QUINTANILLA C/ Conde de Haro, 1  
 TU GESTIÓN C/ Guiomar Fernández, 2  
 MINI SUPER QUE TE FALTA Plaza Bda. Illera, 1  
 CARNICERÍA M<sup>o</sup> JOSÉ NIETO C/ Pozanos, 11  
 ESTACIÓN DE SERVICIO VISTA ALEGRE (AVIA) C. C. El Mirador  
 DIRECCIÓN PROVINCIAL DE EDUCACIÓN Av. Cantabria, 4  
 PELUQUERÍA MELGOSA Av. Cantabria, 23  
 EL GOLOSÍN Av. Cantabria, 57  
 ESCUELA POLITÉCNICA SUPERIOR Av. Cantabria, s/n.  
 CUIDAMOS Galería Comercial Hospital Universitario.

## C/ VITORIA- CENTRO

PELUQUERÍA ART-LANZÓN Av. Arlanzón, 35  
 ALQUILER SIN RIESGO C/ Vitoria, 37-39  
 INMOBILIARIA ORTEGA C/ Vitoria, 27  
 CAFETERÍA ALDABA C/ Vitoria, 45

## AV. DE LA PAZ - AV. REYES CATOLICOS - OTROS

INMOBILIARIA SAN PABLO Av. de la Paz, 9  
 CARNICERÍA HERMANOS ARRIBAS C/ Federico Olmeda, 11  
 VILIMUN Av. de la Paz, 17  
 IBERMUTUAMUR Av. de la Paz, 21  
 SEGUROS BILBAO Av. de la Paz 26 (esquina c/ Soria)  
 BOUTIQUE DEL PELUQUERO Av. de la Paz, 8  
 AGENCIA DE VIAJES. HORA DE VIAJAR C/ Antonio de Cabezón, 6  
 LA BOTICA DE LAURA C/ Calzadas, 4  
 PELUQUERÍA AMBOS C/ Calzadas, 7  
 AULA PERSONAS MAYORES MARÍA ZAMBRANO C/ Soria, s/n.  
 CALZADOS GRACI C/ Soria, 5  
 PELUQUERÍA CORTEBELO C/ Manuel de la Cuesta, 9  
 COMERCIAL LATINA C/ Segovia, 31  
 CLÍNICA DENTAL DR. CONDADO C/ Santo Domingo de Silos, s/n.  
 INMOBILIARIA CASABLANCA Plaza Virgen del Manzano, 2  
 AUTOESCUELA JUNIOR Av. Reyes Católicos, 14 C  
 INMOBILIARIA REMAX Av. Reyes Católicos, 16

BOUTIQUE DEL FUMADOR Av. Reyes Católicos, 18  
 IBERBUR Av. Reyes Católicos, 20  
 AUTOESCUELA QUINTANILLA Av. Reyes Católicos, 33  
 ALIMENTACIÓN ROSAL Av. Reyes Católicos, 42  
 GONORSA Av. Reyes Católicos, 45  
 HERBOLARIO BURGOS NATURE C/ Federico Martínez Varea, 3  
 BAR CONDE C/ Federico Olmeda, 30  
 HERBORISTERÍA SAN AMARO C/ Francisco Sarmiento, 3  
 MAS BICI C/ Francisco Sarmiento, 3  
 TECNICON C/ Francisco Sarmiento, s/n.  
 CALZASALUD C/ Amaya, 2  
 INMOBILIARIA BURGOS C/ Clunia, 6

## AV. DEL CID Y OTROS

IMPRESIONES Y COPIAS S.L. C/ Sagrada Familia, 2  
 GEROVITALIA C/ Sagrada Familia, 22  
 MÁQUINAS DE COSER GARRIDO Av. del Cid, 19  
 COMO, EN CASA Av. del Cid, 41  
 PANADERÍA B. GUTIERREZ Av. del Cid, 89 (Paque Avenidas).  
 FUNERARIA LA PAZ Av. del Cid, 83  
 PORTUGUES TEXTIL Av. del Cid, 67  
 INTERZOO Av. del Cid, 64.  
 PELUQUERIA DE CABALLEROS ÁLAMOS Av. del Cid, 29  
 INMOBILIARIA RENEADO Av. del Cid, 9  
 ALIMENTACIÓN GUILLERMO C/ Diego Lainez 10  
 PELUQUERÍA ELENA MONEDERO C/ Martín Antolínez, 8  
 PESCADERÍA MERCHE C/ Villarcayo, 6  
 PELUQUERIA MARI SOL C/ Abad Maluenda, 11  
 CARNICERIA ANTÓN C/ Rey Don Pedro, 38  
 RADIO ARLANZÓN Plaza Vadiños, 5

## SAN FRANCISCO

ELECTRÓNICA SAN FRANCISCO C/ San Francisco, 33  
 ACEITUNAS LUCIO C/ San Francisco, 15  
 AUTOSERVICIO ANYSA C/ San Miguel, 2

## CENTRO

PARKING PLAZA MAYOR Plaza Mayor  
 MERCERÍA SANTOS SORIA C/ Sombrierería, 2  
 RESTAURANTE POLVORILLA Plaza de la Libertad, 9  
 PRODUCTOS TÍPICOS SANDRO C/ Paloma, 41  
 ÓPTICA IZAMIL C/ Lain Calvo, 28  
 CULTURA DE FLOR C/ Avellanos, 1  
 IVES ROCHER Soportales de Antón  
 CAFETERÍA MOEDA 12 C/ Moneda, 12  
 ESTANCO SAN MIGUEL C/ Santander, 15  
 INMOBILIARIA ORTEGA DELGADO C/ San Juan, 9  
 ESTANCO DEL ARCO DE SAN JUAN C/ San Juan  
 ALIMENTACIÓN LA PUEBLA C/ La Puebla, 19  
 TABERNA MANELI C/ Fernán González, 36  
 CAFÉ BAR EL CASTILLO C/ Eduardo Martínez del Campo, 8  
 MUNDOPRUTAS Plaza España (2º plt. Mercado Norte)  
 FLORISTERIA LUCI Plaza España (1ª plt. Mercado Norte)  
 DECORACIÓN EQUIS Plaza España, 1

## ZONA C/ MADRID

CUCHILLERÍA FERMIÑAN C/ San Cosme, 10  
 CENTRO DIETÉTICO BURGALÉS C/ Madrid, 3  
 DEPORTES MANZANEDO C/ Madrid, 19  
 INTERCOLCHÓN C/ Madrid, 36  
 JOYERÍA APARICIO C/ San Pablo, 12  
 AUTOESCUELA CAR C/ San Pablo, 20  
 PANADERÍA ZORI C/ Progreso, 12.  
 FRUTAS Y VERDURAS EL BULEVAR Av. Valencia, 5.  
 FRUTAS Y VERDURAS SANTA CLARA C/ Santa Clara, 54  
 PELUQUERÍA EKT ZATORRE C/ Andrés Martínez Zatorre, 3  
 IBÉRICOS Y VIANDAS GUIJUELO C/ Santa Clara, 5  
 CENTRO ESTÉTICA CONCHI II C/ Concepción, 2  
 CENTRO DE FORMACION DE CONDUCTORES PORTUGAL C/ Carmen, 8  
 AUTOESCUELA NORTE C/ Caja de A. Municipal, 17  
 AUTOESCUELA BULEVAR C/ Calleja y Zurita, 12

BURGALESA DE TRATAMIENTOS DEL AGUA C/ Sta. Dorotea, 2  
 E. DE AUTOBUSES DE BURGOS C/ Miranda, s/n.  
 MERCADO SUR C/ Miranda, s/n.  
 CENTRO CÍVICO SAN AGUSTÍN Plaza San Agustín s/n.  
 NATUR HOUSE C/ San Agustín, 13  
 FRUTAS Y VERDURAS NUESTRA SEÑORA DE BELÉN C/ Nuestra Señora de Belén, 2  
 PANADERÍA ARREBA C/ Nuestra Sra. de Belén, 10  
 TAPICERÍA MOLINERO C/ Los Robles, 2  
 PELUQUERÍA ROYPE Paseo de los Pisones, 6  
 PIKACHU (QUIOSCO, PANADERIA, PRENSA) C/ San Julián, 2  
 PELUQUERÍA ESPACIO VG C/ Salas, 16  
 CUNA DE SALUD C/ Legión Española, 1  
 C. DE DÍA PARQUE EUROPA C/ Parque de Europa, 7  
 BAR DEL PINO C/ Alfareros, 79  
 J3 COMPONENTES C/ Alfareros, 41  
 AGROPECUARIA ARROYO RUBIO C/ Alfareros, 37  
 PANADERÍA CÁMARA C/ Alfareros, 7  
 GRUPO JULIÁN Alto de la Varga

## ZONA SAN PEDRO CARDEÑA

TALLERES MARIO C/ San Pedro Cardeña, 92  
 PELUQUERÍA CANINA GUAUPETONES C/ San Pedro Cardeña, 20  
 CENTRO DE ESTÉTICA BALNEA C/ Molinillo, 18  
 PELUQUERÍA UNISEX LUNA BAUGAR C/ Cortes, 1  
 BAR CERVANTES Plaza Anselmo Salvá, 5

## ZONA SAN PEDRO Y SAN FELICES

QUESOS SASAMÓN C/ San Pedro y San Felices, 22  
 ARCECARNE C/ San Pedro y San Felices, 27  
 CAFÉ VIDEO FOX C/ San Pedro y San Felices, 57  
 BAR DIMI C/ Calvario, 8  
 BAR LA TAPITA C/ Avila, 2  
 ALIMENTACIÓN CHELO Plaza Aragón, 8  
 CAFÉ LA CASTELLANA C/ Dra. Felisa Martínez Ruiz, 2

## PARRALILLOS

CENTRO CÍVICO "EL PILAR" HUEL GAS C/ Gumiel de Hizán, s/n.  
 ALIMENTACIÓN PARRALILLOS C/ Conde de Castilfale, 13  
 PANADERÍA SURKO C/ Hornillos, 15  
 FACULTAD DE CIENCIAS (UBU) Plz. Misael Bañuelos, s/n.  
 FACULTAD DE DERECHO C/ Hospital del Rey, s/n.  
 FACULTAD DE CIENCIAS ECONÓMICAS Y EMPRESARIALES C/ Parralillos, s/n.  
 FACULTAD DE HUMANIDADES Y EDUCACIÓN C/ Villadiego, s/n.  
 GOMI-SUIT C/ Claustrillas, 3  
 RESIDENCIA UNIVERSITARIA CAMINO DE SANTIAGO C/ José María Villacián  
 CAFETERÍA HARBAR 58 C/ Hornillos, 27  
 ALIMENTACIÓN PAU & ROS C/ Villadiego, 6-8  
 BAR EL CALLEJÓN C/ Juan de Austria, 8

## UNIVERSIDAD LAS HUEL GAS

ASOCIACION LA PERGOLA (BARRIO DEL PILAR) C/ Marcelino Menéndez Pelayo, 12  
 BAR LAS HUEL GAS C/ Alfonso VIII, 21

## S. PEDRO DE LA FUENTE FUENTECILLAS

MEDICINA Y SALUD. CENTRO ISLA Paseo de la Isla, 10  
 PELUQUERIA ACTUAL C/ Enrique III, 2, bajo  
 CARNICERÍAS VICARIO C/ Malatos, 17  
 AUTOESCUELA QUINTANILLA C/ Santo Toribio, 2  
 PELUQUERÍA INNOVA C/ Francisco Salinas, 27  
 CARNICERÍA HERMANOS RODRÍGUEZ C/ Villalón, 36  
 CARNICERÍA TRASCASA C/ Montesano, 2  
 BAR FUENTECILLAS Paseo de Fuentecillas, 7  
 BAR CASA ÁNGEL-ALIMENTACIÓN PURI C/ Venezuela (Bda. Yagüe).  
 PELUQUERÍA-ESTÉTICA KACHÉ C/ Valdenuñez, 4  
 COMITÉ CIUDADANO ANTISIDA DE BURGOS C/ Federico Vélaz, 4, bajo (Plz. La Yecla).



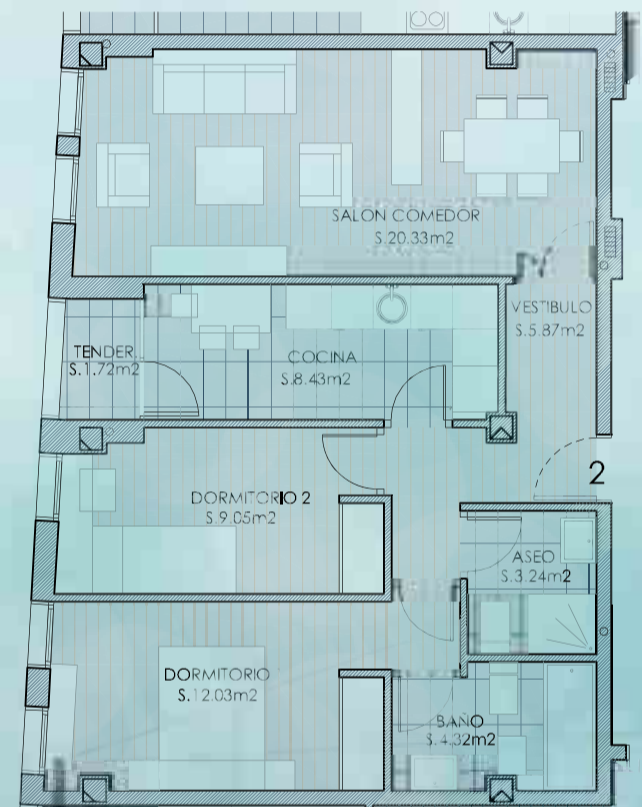
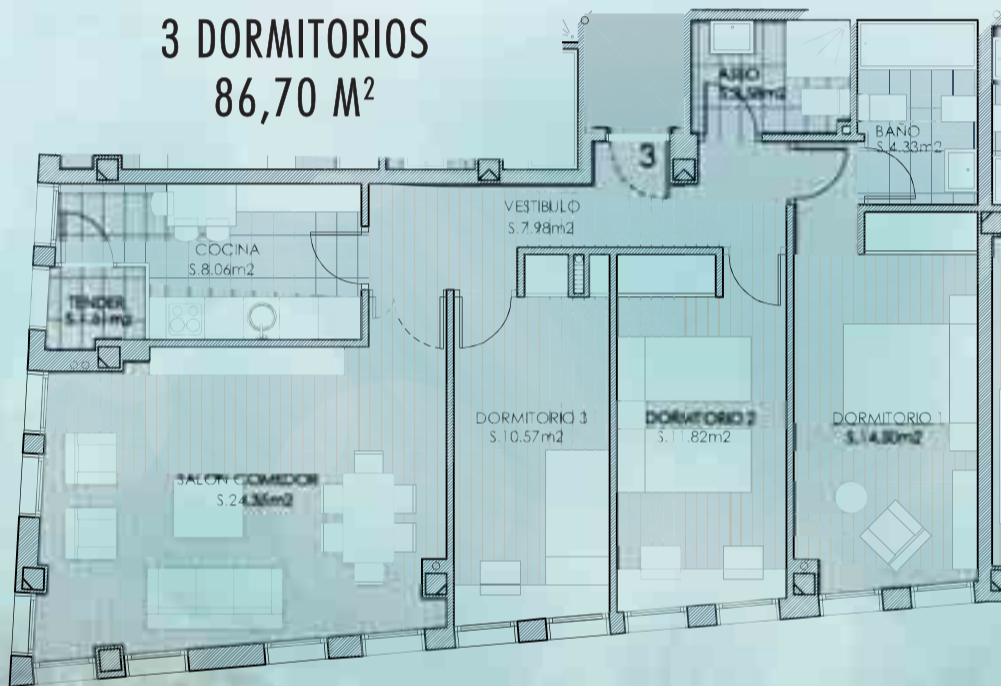


# C/ SAN PEDRO CARDEÑA

(Antiguo Diario de Burgos)

ÚLTIMAS VIVIENDAS CON PLAZA DE GARAJE Y TRASTERO

3 DORMITORIOS  
86,70 M<sup>2</sup>



2 DORMITORIOS  
64,99 M<sup>2</sup>



C/ Venerables, 10, bajo.  
(esquina C/ Azorín)

Tel. **947 252 066**

[www.riovena.es](http://www.riovena.es)

FINANCIA Y AVALA



**ENTREGA 2017**















www.kia.com

# Gama Kia cee'd.

## ¿Creías que lo habías visto todo?



The Power to Surprise

Ven a Import Móvil Julián y descubre la gama Kia cee'd: diseño deportivo con las versiones GT Line, eficientes motores diésel y gasolina, cambio secuencial de doble embrague e innovadores servicios de conectividad. Disfruta del Kia cee'd 5 puertas desde 11.690€

### IMPORT MÓVIL JULIÁN

Ctra. Madrid-Irún, Km. 234 a 800m. del nudo Landa. Burgos  
 Tel: 947 26 09 49



Consumo (l/100km): 4,0-7,4. Emisiones de CO<sub>2</sub> (g/km): 104-171.

IPVP Kia cee'd 5p 1.4 CVT Concept. Incluye impuestos, transporte, seguros promocionales y aportación del gobierno al Plan PIVE. No incluye gastos de gestión y matriculación. Consultar condiciones y requisitos del Plan PIVE. Oferta aplicable para clientes particulares que financien con Santander Consumer IFIC S.A. un importe mínimo de 5.000€ a través de la campaña Flexible-Rango Financiar. A su vez, a partir de 48 meses. Oferta incompatible con otras ofertas financieras. Verificar oferta en: 8102772018 en concesionarios de Península y Baleares. Financiación sujeta a estudio y aprobación por parte de la entidad de crédito. Consultar condiciones en: www.kia.com. Modelos virtualizados no se corresponden con el ofertado. \*Consultar manual de garantía Kia.

