



DEPORTES | PÁG. 13

Un derbi con aroma europeo

Real Madrid y Atlético se miden este sábado en el Bernabéu en Liga con un ojo puesto en los cuartos de la Champions League.

UN PRÉSTAMO TAN SENCILLO COMO JUGAR
SIN AVALES Y PARA LO QUE QUIERAS

Préstamos personales de hasta 3000€ (1000 si no eres cliente) a devolver hasta en 6 meses sólo con DNI, cuenta bancaria, tarjeta de débito y nómina.

Cristo, 2 (esq. Avda. Constitución) **SUPER EFECTIVO**
Tel: 91 676 76 34 www.superefectivo.com
VENTA RECUPERABLE • COMPRA ORO • PRÉSTAMOS PERSONALES

TURISMO | PÁG. 3

Más del 90% de ocupación hotelera en los destinos más solicitados

La patronal prevé una Semana Santa de récord, en la que se deberían mejorar los números del año pasado • Las capitales andaluzas, Canarias, Baleares, la costa de Alicante, Madrid y Barcelona son los lugares preferidos para estas vacaciones

SAN FERNANDO | PÁG. 11

El Consistorio solicita una mejora de la M-206

Se han registrado varios incidentes a su paso por el municipio por la falta de seguridad

TRANSPORTE | PÁG. 8

Huelga de Metro a partir de este lunes 10 de abril

Los maquinistas realizarán paros todas las semanas entre las 5:30 y las 8:30 horas



RELIGIÓN | PÁGS. 10, 16, 18 Y 19

Todo a punto para la Semana Santa

En la zona Este de la región, las procesiones y las misas constituyen el plato fuerte del programa de esta festividad • La Comunidad de Madrid, la capital y sus distritos están entre las paradas preferidas en estos días religiosos, con acontecimientos como la salida de Jesús del Gran Poder



TORREJÓN | PÁG. 12

El Parque Europa aumenta sus horarios

Ahora abre una hora antes, a las 9 de la mañana • El espacio acumula un gran número de visitas por las réplicas de monumentos europeos que posee y las actividades que ofrece



LA FRASE

“Nadie cree que por 60 céntimos cierren 300 salas”

Íñigo Méndez de Vigo

El ministro de Educación, Cultura y Deporte justificó de este modo la decisión de mantener el IVA hasta el 21% en el mundo del cine, rechazando las acusaciones de destrucción por parte del sector.

LA CIFRA

3.000

Euros que salen volando a la cuenta de la tuitera Cassandra

La formación política de Ganar Más toles ha decidido donar esa cantidad a Cassandra Vera, la tuitera condenada por enaltecimiento del terrorismo en unos mensajes publicados en esa red social sobre Carrero Blanco.

EL PERSONAJE



Una situación atropellada

Gregorio Serrano, director de la DGT, sigue en el ojo del huracán por el presunto cobro de unas dietas que no le pertenecían al no ser funcionario.

EDITA:
GENTE EN MADRID, S.L.

EDITOR:
FERNANDO IBÁÑEZ

REDACTORA JEFE:
MAMEN CRESPO

COORDINADORES DE REDACCIÓN:
LILIANA PELLICER
FRANCISCO QUIRÓS
JAIME DOMÍNGUEZ

JEFE DE FOTOGRAFÍA:
CHEMA MARTÍNEZ

JEFE DE MAQUETACIÓN:
CARLOS ZUGASTI

MAQUETACIÓN:
ENRIQUE ALONSO

COLABORADORES:
MIGUEL HERNÁNDEZ
(Redacción)

ALBERTO ESCRIBANO
(Redacción)

STELLA MIRALLES
DE IMPERIAL
(Fotografía)

SECRETARIA DE REDACCIÓN:
ELENA HORTA

DIRECTOR DE GRANDES CUENTAS Y ACC. ESPECIALES:
CARLOS ECHEGUREN

JEFE DE MARKETING:
RAFAEL VARA

COORDINADORA DE PUBLICIDAD:
ANA SÁNCHEZ

DISEÑO GRÁFICO:
PATRICIA MARTÍNEZ

REDACCIÓN:
CONDE DE PEÑALVER, 17
1ª PLANTA
28006, MADRID

TELÉFONO:
91 369 77 88

E-MAIL:
info@genteenmadrid.com

CONTROLADO POR:

EL PERIÓDICO GENTE NO SE RESPONSABILIZA NI SE IDENTIFICA CON LAS OPINIONES QUE SUS LECTORES Y COLABORADORES EXPONGAN EN SUS CARTAS Y ARTÍCULOS

Amor y dinero

MAMEN CRESPO COLLADA · REDACTORA JEFE

Una ruptura nunca es fácil, ni siquiera cuando es uno el que toma la decisión, tal y como parece que es el caso de la actriz Paula Echevarría, que aunque ni confirma ni desmiente, habría puesto punto y final a varios años de matrimonio con el cantante David Bustamante. La complicada situación que vive se puso de manifiesto el miércoles, cuando presentó su fragancia, ya que terminó su comparecencia entre lágrimas. Debo reconocerle las sonrisas que ha derrochado durante toda la semana ante las cámaras, pero los malos momentos, por mucho que se intenten sobrellevar con fuerza, son difíciles y es normal derrumbarse. ¡Ánimo Paula! Todo pasa. Parece que uno de los mayores quebraderos de cabeza que tienen todas las parejas cuando se separan, el de repartir las cosas comunes, aquí no les va a hacer perder ni un minuto de tiempo ni de malos ratos porque todo está muy bien dividido. Eso sí, el dinero, ese que tanto dicen algunos que no importa (quizá con algo de razón, aunque la realidad es la que es), parece que una vez más demuestra que no es así. Y es que la actriz y el cantante podrían ver afectados sus contratos publicitarios con algunas marcas tras hacerse pública su decisión. Todo, porque algunas firmas eligen a sus embajadores por la imagen familiar y de estabilidad que proyectan, algo que, en

este caso, se ha roto. De lo que no cabe duda es de que no es lo mismo una separación amistosa, como parece por el momento que es la de Paula y David, que una rodeada de escándalo y de declaraciones negativas, como fue el caso de Feliciano López y Alba Carrillo. Ahora lo que importa es que los dos estén bien, pero igual su tranquilidad se empañaría negociando sus acuerdos con las marcas.



LA FOTO DE LA SEMANA



Un nuevo inquilino en nuestra cartera

Desde el pasado martes día 4 de abril está en circulación un nuevo billete de 50 euros. Por si todavía no estamos familiarizados con él y queremos evitar posibles fraudes, existe un holograma en el que se puede apreciar una ventana que es visible en ambos lados del billete.

EL SEMÁFORO



La goleada no fue lo más vergonzoso

De la lástima por el 12-0 encajado por los jugadores del Eldense se ha pasado a la indignación, después de haberse producido varias detenciones en relación a un presunto amaño.



Pedro Antonio Sánchez da el paso

El ya expresidente de la Región de Murcia evitó con su dimisión la moción de censura que preparaba la oposición. Si esta amenaza ya era real, ¿por qué dilató tanto en el tiempo su renuncia?



Una reapertura de altos vuelos

Con una semana de antelación respecto al plazo previsto, la Línea 8 de Metro de Madrid volverá a funcionar el día 12, algo positivo para aquellos que viajen en avión en Semana Santa.



@gentedigital

Semana Santa de récord

Los principales destinos turísticos nacionales para estos días cuentan ya con una ocupación del 90% en sus establecimientos hoteleros • La patronal espera superar los números del año pasado, que ya fueron históricos

JAIME DOMÍNGUEZ
@JaimDominguez

Si usted es de los que está esperando hasta los últimos días para reservar sus vacaciones de Semana Santa para asegurarse del tiempo que va a hacer en su destino, quizá debería darse prisa. Y es que, según señaló esta semana la Confederación Española de Hoteles y Alojamientos Turísticos (Cehat), los destinos nacionales más atractivos para esos días ya tienen una ocupación superior al 90%.

El presidente de la patronal de los hoteleros, Juan Molas, explicó que ese porcentaje ya se está registrando en las principales capitales andaluzas (Sevilla, Málaga o Córdoba), en las que las procesiones y los pasos suelen congregarse a numerosos visitantes. También se rondan esos números en los dos archipiélagos, Baleares y Canarias, en la costa de Alicante y en ciudades como Madrid y Barcelona. Un poco por detrás estarían las capitales de Castilla y León, donde la Semana Santa también tiene un gran interés turístico.

ESQUÍ

Las estaciones echan el cierre

La Semana Santa es la última oportunidad de los amantes del esquí de disfrutar de su gran pasión en nuestro país. Las principales estaciones de los Pirineos y Sierra Nevada estiran hasta estos días su temporada para aprovechar los festivos. Según Cehat, la ocupación hotelera de estas instalaciones roza ya el 80%, por lo que se espera que haya un gran ambiente para el cierre.

En general, la expectativa de los empresarios para estos días y para el resto de la primavera es muy optimista, hasta el punto de que, según Molas, "la previsión es superar los números del año pasado, cuando ya se marcaron récords de ocupación". "Estamos cerca de los niveles que teníamos antes de la crisis económica, lo que demuestra los esfuerzos que ha hecho el sector durante estos últimos años a pesar de las dificultades que hemos afrontado", añadió Molas.

Optimismo

En este panorama tan esperanzador, solo una nube se atisba en el horizonte: el 'Brexit'. "No nos afectará este año ni en 2018, pero España tiene que hacer valer su peso en las negociaciones para que se tenga en cuenta la importancia del turismo", concluyó el presidente de Cehat.



La costa de Alicante es uno de los destinos más solicitados

LOS HOTELEROS QUIEREN QUE EL TURISMO NO SEA UN VÍCTIMA DEL 'BREXIT'

En este panorama tan esperanzador, solo una nube se atisba en el horizonte: el 'Brexit'. "No nos afectará este año ni en 2018, pero España tiene que hacer valer su peso en las negociaciones para que se tenga en cuenta la importancia del turismo", concluyó el presidente de Cehat.

EXPERTOS EN *Cruceiros*
VIAJEROS +60 años
LO BUENO SIEMPRE VUELVE

3 Pago en 3 meses

Hasta 4% Tarjeta Regalo

902 400 454
viajeselcorteingles.es

f t i

Preços "base" por persona y estancia en cabina doble exterior (salvo indicado) en régimen de Pensión Completa (excepto indicado), válido para determinadas salidas de 2017. En los productos indicados incluyen vuelos en clase turista, tasas aéreas y pasadizo. No incluye: tasas de embarque (salvo indicado), propinas (juego a bordo) ni gastos de gestión (20€ por reserva). Hasta 4% de descuento en tarjeta regalo de El Corte Inglés. Aplicable sobre la tarifa de todo crucero a excepción del precio base de las reservas en determinados productos. Consulta condiciones y planes de financiación. C.I.C.M.A. 93, HERMOSILLA 112 - MADRID.

8 días | 7 noches Mediterráneo desde Barcelona

Buque Costa Diadema | Costa Cruceros

Salidas hasta noviembre **559€**
Bebidas y tasas de embarque incluidas

8 días | 7 noches Fiordos Noruegos

Buque Monarch | Pullmantur

Salidas 8 y 29 de julio **1.050€TTI**
Idioma español a bordo
Tasas de embarque (210€) no incluidos.

8 días | 7 noches Crucero Fluvial desde París

MS Seine Princess | CroisiEurope

Salidas 5 y 19 de agosto **1.259€**
200€ de descuento • 100% castellano • Bebidas incluidas • Wifi gratis

10 días | 9 noches Capitales Bálticas desde Copenhague

Buque Norwegian Getaway | Norwegian Cruise Line

Salidas de mayo a septiembre **1.281€**
Tasas de embarque incluidas

8 días | 7 noches Gran Crucero por el Rin

Arosa Aqua 4⁺ Plus | Panavisión

Salidas julio y agosto **1.285€**
Exclusivo en español • 5 visitas incluidas

12 días | 11 noches Crucero Premium por el Mediterráneo de Barcelona a Roma

Buque Sirena | Oceania Cruises

Salida 18 de agosto **2.635€**
Propinas incluidas • Internet ilimitado • Un regalo a elegir entre: 6 excursiones en tierra, paquete de bebidas o 600 USD de crédito a bordo

VIAJES **El Corte Inglés**
Una sonrisa de ida y vuelta

Cuatro 'apps' frente a la incertidumbre del tiempo en Semana Santa

Aparentemente no habrá lluvias hasta el Domingo de Ramos

● Las aplicaciones móviles permiten tener diagnósticos en tiempo real

PATRICIA CRISTÓBAL
@pcristobal_

Cuando toca salir de viaje, y más si es para disfrutar de unos días de vacaciones, la vista está puesta en el cielo. Sin embargo, en esta ocasión la Agencia Estatal de Meteorología (Aemet) ha advertido de que esta Semana Santa los pronósticos del tiempo serán bastante inciertos hasta los propios días centrales de los festejos.

Aunque aparentemente un anticiclón garantiza la ausencia de lluvias y las temperaturas altas hasta el próximo Domingo de Ramos, en cualquier momento de la próxima semana se podría producir un fenómeno de baja fría que podría disparar las tormentas. No obstante, las predicciones están rodeadas de una total incertidumbre, por lo que las numerosas aplicaciones que existen para cono-

cer el tiempo al instante parecen uno de los instrumentos más prácticos, especialmente para aquellos que quieren esperar hasta el último momento para elegir el destino de sus vacaciones y reservar un lugar para su estancia.

Hasta ahora, y de acuerdo con los últimos datos, en el centro de la península está previsto que los cielos permanezcan despejados, con

HAY MÁS DE TREINTA APLICACIONES GRATUITAS PARA SABER EL TIEMPO

temperaturas sin cambios significativos o en ligero ascenso. En el Norte habrá intervalos nubosos en las horas centrales, sin descartar precipitaciones débiles. Por su parte, en el Sur, los cielos estarán poco nubosos o despejados,

CUATRO APLICACIONES PUNTERAS



AEMET

La aplicación oficial de la Agencia Estatal de Meteorología

Además de dar el parte meteorológico en tiempo real, ofrece algunas de las predicciones más detalladas, a siete días y para más de 8.000 municipios, de hora en hora hasta el tercer día, así como pronósticos para playas españolas hasta el segundo día.



METEOCLIMATIC

Más de 1.100 estaciones en varios países para vaticinar el tiempo

Se trata de una gran red de estaciones meteorológicas automáticas no profesionales en tiempo real y un importante directorio de recursos meteorológicos. En concreto, tiene infraestructuras en la Península Ibérica, el sur de Francia y la África cercana al Estrecho.



ACCUWEATHER

Imágenes de radar y satélite para conocer las precipitaciones

Esta compañía estadounidense presta servicios de pronóstico del tiempo en todo el mundo, ofreciendo detalladas imágenes de radar y satélite, con tablas que muestran la probabilidad de lluvia, nieve y hielo.



WINDITY

Para anticiparse a la dirección e intensidad del viento

Esta plataforma facilita ver, desde su aplicación móvil y desde su propia página web (Windytv.com), la evolución de las nubes, lluvia, temperatura y viento a nivel mundial en un único mapa. Permite ver la dirección e intensidad del viento en tiempo real.

salvo algunos intervalos matutinos.

Variedad de opciones

Actualmente, el mercado está plagado de opciones, con más de una treintena de plataformas (la gran mayoría de ellas

son de carácter gratuito) que ofrecen datos en tiempo real y predicciones para varios días.

Aunque la mayoría ofrecen información generalizada, algunas se distinguen y están especialmente enfoca-

das en aspectos determinados. En concreto, hay varias que están especializadas en mostrar las posibles precipitaciones y la intensidad y dirección del viento, algo que puede ser de especial interés para quienes quieren optar

por un destino de playa estas vacaciones de Semana Santa. Una de las aplicaciones más descargadas es la oficial de la Aemet que, desde una interfaz sencilla, ofrece predicciones habitualmente acertadas.

La Comunidad tendrá 19.600 nuevos contratos estas vacaciones

La cifra supone un aumento del 5% respecto a la del año pasado ● La mayoría de los puestos de trabajo estarán vinculados al sector del turismo

AGENCIAS

La Semana Santa permitirá la creación de un total de 19.600 contratos en la Comunidad de Madrid, lo que supone un aumento del 5% respecto al año pasado, según la estimación realizada por

la firma Adecco. En concreto, los sectores que más empleo demandarán son los vinculados al turismo. Por este motivo, la contratación se incrementará de forma más notable en la hostelería en y la restauración (alrededor de

un 9%), y en el aeroportuario, con un 12%. Por este motivo, los perfiles más demandados serán los de cocineros, ayudantes de cocina y camareros.

En otros sectores, los más solicitados serán dependientes, comerciales, azafatos de tierra o teleoperadores.

Cataluña lidera

En el conjunto de España se crearán un total de 140.000

contratos, lo que supone un incremento del 10% respecto a 2016. Cataluña es la región que creará un mayor número de puestos de trabajo, superando a Madrid, con casi 25.900. Por detrás se sitúan Andalucía con 17.800, Murcia con 17.600, y la Comunidad Valenciana con 17.300.

Extremadura será la autonomía que menos empleos genere en esta campaña con un total de 430, junto a Baleares, con 820. En este último caso se da la circunstancia de que la temporada empieza antes de la Semana Santa.



La hostelería liderará la creación de empleo

MURPROTEC

Tratamientos definitivos contra la humedad

Proporciona un entorno saludable a tu familia sin humedades



CONDENSACIÓN

Si observas un exceso de vapor de agua en tus ventanas o manchas de moho en las paredes, es posible que las humedades por condensación estén detrás de este tipo de problemas.



CAPILARIDAD

¿Has observado manchas de humedad en zonas bajas de paredes o muros, que ascienden provocando destrozos en revestimientos y pinturas? Si es así, puede que tengas problemas de humedades por capilaridad.



FILTRACIONES

Si existen manchas de humedad, moho o salitre que aparecen y aumentan cuando hay lluvias abundantes, las humedades por filtraciones laterales pueden estar afectado a tu vivienda. Garajes, sótanos y plantas bajas son los lugares más comunes donde encontrarlas.



Mucho más que la garantía convencional. Nuestros tratamientos ofrecen una garantía hasta 30 años.



Única empresa del sector con certificación ISO 9001

Alergias y enfermedades se agravan en presencia de humedades



Contacta con Nosotros. Te ayudaremos a encontrar una solución

900 30 11 30

www.murprotec.es

Delegaciones Murprotec en: España / Portugal / Francia / Bélgica / Holanda / Luxemburgo / Italia





La construcción fue el sector más beneficiado

Marzo histórico para el desempleo en Madrid

El paro descendió un 1,7% en la región, la mayor bajada de la serie histórica • Cristina Cifuentes califica el dato como "extremadamente positivo"

GENTE

Marzo fue un buen mes para el empleo en Madrid, el mejor desde que se comenzaron a medir los datos si hacemos caso a las cifras absolutas. El desempleo experimentó durante esos treinta días un descenso del 1,7%, lo que se traduce en que 6.881 personas abandonaron las listas del paro. El número total de madrileños sin un puesto de trabajo se sitúa de esta manera en 409.826, el más bajo a estas alturas de año desde 2009. Todos los sectores se beneficiaron de esta bajada, aunque el más favorecido fue el de la construcción, con casi el 20%.

La presidenta de la Comunidad de Madrid, Cristina Cifuentes, calificó estos datos como "extremadamente positivos" que "demuestran que

se consolida una tendencia que se viene produciendo en los últimos meses, que cada vez hay más empleo y de mayor calidad". Cifuentes achacó este buen rumbo a las medidas puestas en marcha por su Ejecutivo, fundamentalmente la Estrategia Madrid por el Empleo.

Críticas

Menos optimistas se mostraron algunos partidos de la oposición y los sindicatos. El PSOE-M, por boca de su portavoz en la Comisión de Empleo de la Asamblea, Reyes Maroto, señaló que se "perpetúa un modelo que crea trabajos precarios", mientras que UGT manifestó a través de un comunicado que es "necesario" un plan de choque que "frene la discriminación y la temporalidad".

GENTE

@gentedigital

Con las vacaciones de Semana Santa a la vuelta de la esquina, escoger un destino seguro para esos días y para el resto de los periodos de descanso del año es fundamental para tres de cada cuatro españoles (72,51%), según refleja la encuesta elaborada por el Instituto Sondea para Securititas Direct que se ha dado a conocer hace unos días.

A pesar de ello, un 16,73% de los encuestados asegura haber viajado a algún lugar donde han sentido miedo a que le pudieran robar "fácilmente". Los emplazamientos turísticos calificados como más peligrosos por los españoles están encabezados por destinos de América Latina, fundamentalmente Colombia, México, Venezuela o la zona de Centroamérica (Honduras, Guatemala o El Salvador). A continuación aparecen los países árabes, seguidos por algunos estados europeos (como Italia, España, Francia o Portugal) y Asia.

Entre los destinos nacionales percibidos como más inseguros, las grandes ciudades copan las primeras posiciones. Madrid, Barcelona y Sevilla son los lugares en los que los encuestados sienten que es más fácil ser víctima de un atraco.

Sensación contradictoria

El informe también detiene su mirada en la percepción sobre la seguridad que tienen los españoles y la diferencia con lo que sentían hace dos años. En este punto se produce una contradicción entre las sensaciones y la realidad, ya que mientras el 57%

La seguridad, clave a la hora de elegir destino

Tres de cada cuatro españoles tiene en cuenta este aspecto al contratar sus vacaciones • América Latina y los países árabes son los lugares que se perciben como más peligrosos



América Latina es un destino que se percibe como inseguro

72,5%

Piensa que:
La seguridad es una de las cosas que tienen en cuenta al irse de vacaciones

57,1%

Tiene:
La sensación de que se producen ahora más robos que hace dos años

asegura que en estos momentos hay más robos ahora que hace dos años, el porcentaje de los que realmente han sufrido un atraco en los últimos doce meses es un 5,33% menor que el registrado en 2016 (6,19%).

Al igual que sucede al elegir unas vacaciones (y con unas cifras similares), los españoles tienen muy en cuenta la seguridad a la hora de escoger su zona, barrio o ciudad de residencia. Casi el 70% lo consideran un factor fundamental. El 60,61% de los encuestados también valoró,

además, la seguridad del tipo de vivienda que compraban o alquilaban. Son las mujeres a las que más les preocupa este aspecto.

El chalé independiente es el que requiere más medidas a la hora de protegerlo de los posibles asaltos, con un 76% de los votos de los encuestados. Le siguen, con valores mucho más discretos, los pisos bajos (9,41%) y los pareados y adosados (9,11%).

El estudio se realizó sobre un grupo de 2.008 individuos de toda España de 30 a 65 años.

La nueva Ley del Suelo se podría votar antes de que acabe el curso político

El proyecto se debatirá en la Asamblea después de recibir todos los informes

REDACCIÓN

El Consejo de Gobierno de la Comunidad de Madrid aprobó esta semana el envío a la Asamblea del proyecto

de la nueva Ley del Suelo regional, que se debatirá en las próximas semanas y que se podría votar antes de verano. El texto ya ha recibido todos los informes necesarios.

Ley "obsoleta"

El texto es prácticamente el mismo que se presentó en octubre del año pasado como



González Taboada

anteproyecto y que pretende sustituir la actual ley, que según señaló la presidenta de la Comunidad, Cristina Cifuentes, se ha quedado "completamente obsoleta".

Las principales novedades que incluye tienen que ver con la simplificación de los trámites para llevar a cabo rehabilitaciones de determinadas zonas (no será necesario modificar los planes generales) y con el endurecimiento de las sanciones, según explicó el consejero de Ordenación del Territorio, Jaime González Taboada.

42 millones para la justicia gratuita en la Comunidad

Se destinarán a las personas que no pueden permitirse una defensa

C. A.

La Comunidad de Madrid destinará 42 millones de euros para garantizar la asistencia jurídica gratuita a todas aquellas personas que carecen de los recursos económi-

cos suficientes. Con este dinero se financian las actuaciones profesionales del turno de oficio, la asistencia letrada al detenido, la tramitación de expedientes de solicitud de asistencia jurídica gratuita y los costes que estos servicios generan para los colegios profesionales. En 2016, en la Comunidad de Madrid se resolvieron 100.235 expedientes de solicitudes de este tipo.

El Gobierno ejecutará un tercer carril en la A-5

Entre Móstoles y Parque Coimbra • Así lo contempla el proyecto de Presupuestos Generales del Estado para 2017, presentado por el Ejecutivo • También se ampliará la A-1 con un tercer carril entre el RACE y San Agustín del Guadalix

MAMEN CRESPO
@mamencrespo

Las peticiones de la Comunidad de Madrid han sido escuchadas por el Gobierno de Mariano Rajoy, como demuestra el Proyecto de Ley de Presupuestos Generales del Estado para 2017, que el Ejecutivo central pretende sacar adelante en las próximas semanas y que ya ha presentado el ministro de Hacienda, Cristóbal Montoro, este miércoles en el Congreso de los Diputados, tras aprobarse hace una semana en el Consejo de Ministros.

Tanto el Norte como el Sur de la región se verán beneficiados por las inversiones que contemplan las cuentas para este año. En concreto, en el ámbito de las carreteras, prevén la ejecución de las obras del tercer carril en la A-5 (autovía de Extremadura) entre Móstoles y Parque Coimbra. El entonces alcalde de esta localidad, Daniel Ortiz, se presentó a las elecciones de mayo de 2015 con esta promesa.

Por otro lado, el texto da dotación para elaborar el estudio y el proyecto de ampliación del tercer carril de la A-1 entre el RACE y San

493,31

Millones de euros
Es la inversión de Fomento en la Comunidad de Madrid que contemplan los PGE

68,3

Millones de euros:
para continuar con las obras del túnel de alta velocidad entre Atocha y Chamartín

11

Millones de euros
Inversión para mejorar la accesibilidad y remodelar estaciones de Cercanías

82,2

Millones de euros:
Para proyectos, entre ellos, mejorar la A-2 entre Madrid y la R-2; y la A-4, Madrid-R-4

Agustín del Guadalix, una de las primeras soluciones que llegan para resolver los problemas de tráfico en esta autovía.

Trena a San Agustín y Algete

El proyecto del Gobierno también contempla una inversión de 263,9 millones de euros para la red ferroviaria en la Comunidad. Entre las partidas más destacadas figuran los 68,3 millones que se destinarán a continuar las obras del nuevo túnel para la alta velocidad entre Atocha y Chamartín.

El servicio de Cercanías Madrid recibirá 52,2 millones de euros de inversión, destinados a la redacción de proyectos para su desarrollo. Destacan los estudios informativos para la extensión de la red hasta San Agustín y Algete, hasta la localidad de Mejorada del Campo, para el desarrollo de la variante de Cercanías por el centro urbano de Majadahonda y Las Rozas, y para levantar la tercera y cuarta vía entre Pinto y Aranjuez en la línea C-3. Conseguir que el Cercanías lleve a Algete y San Agustín es una de las peticiones de la plataforma creada por alcaldes de la zona Norte, que buscan soluciones a los atascos



La autovía A-5 a la altura de Móstoles, con dos carriles en la actualidad CHEMA MARTÍNEZ / GENTE

EL PRESUPUESTO CONTEMPLA LA REDACCIÓN DEL PROYECTO

Pasos para la alternativa a la A-1

Era un compromiso de la presidenta de la Comunidad de Madrid, Cristina Cifuentes, y el Gobierno de Rajoy va a dar los primeros pasos para que cumpla con su palabra. El Proyecto de Presupuestos Generales del Estado para este año contempla una partida para redactar el proyecto de la variante de la A-1 para el eje Aeropuerto-

Variante de El Molar, que pretende ser una alternativa a la autovía de Burgos, caracterizada en los últimos años por los kilométricos atascos que se originan a la altura de Alcobendas y San Sebastián de los Reyes en las horas punta. En total, el Ejecutivo central dedicará 89,5 millones de euros a las carreteras de la región.

diarios que se producen en la A-1.

Por último, hay que destacar los 11 millones que se dedicarán a mejorar la accesibilidad de las estaciones de Santa Eugenia, Alcalá de Henares Universidad, Meco, Los Molinos y San José de Valdezas; y la remodelación de las de Pozuelo de Alarcón, Colmenar Viejo, Orcasitas y Las Zorreras.

En total, Fomento dedicará, de aprobarse las cuentas, casi 500 millones de euros a las carreteras, ferrocarriles y al aeropuerto en Madrid.

MOVILIDAD | ESTUDIOS

Más espacio para el Bus-VAO en todas las autovías

El texto contempla los estudios para habilitar carriles en las principales vías de entrada • Fue un compromiso de De la Serna con Cristina Cifuentes

Uno de los compromisos a los que llegaron el ministro de Fomento, Íñigo de la Serna, y la presidenta de la Comunidad de Madrid, Cristina Cifuentes, durante la reunión que mantuvieron el pasado mes de diciembre,

fue la de habilitar carriles con preferencia para el transporte público en todas las vías de entrada a la capital, siguiendo el modelo que ya existe en la A-6.

Los Presupuestos Generales contemplan la redac-



Carril Bus-VAO de la A-6 GENTE

ción de proyectos para llevar a cabo este Bus-VAO en las autovías A-1, A-2, A-3, A-4 y A-5, aunque no especifica ni la partida que se destinará ni los plazos para llevarlos a cabo.

Prioridad

Tanto De la Serna como Cifuentes explicaron en su día que su prioridad eran las carreteras de Extremadura y Barcelona, dos de las que sufren una mayor intensidad circulatoria, sobre todo en las horas punta. También habrá que concretar el sistema que utilizarán para habilitar esos carriles.



Línea 8 de Metro F. Q. / GENTE

La Línea 8 se abrirá el miércoles 13, una semana antes de lo previsto

El trazado se podrá utilizar en la segunda parte de las vacaciones de Semana Santa

REDACCIÓN

La Línea 8 de Metro abrirá el próximo miércoles 12 de abril, siete días antes de lo previsto, de manera que se podrá acceder al Aeropuerto Adolfo Suárez Madrid-Barajas mediante el suburbano en la segunda parte de las vacaciones de Semana Santa. Así lo aseguró esta semana la presidenta de la Comunidad de Madrid, Cristina Cifuentes, que apuntó a que esta cuestión es la que les ha hecho "acelerar al máximo las obras".

Cifuentes indicó que es una de las líneas "más utilizadas", ya que "la usan diariamente 45.000 personas" y "con esta inversión de 20 millones se van a poder recuperar los tiempos comercia-

les". Las obras de mejora han permitido mejorar las vías, que habían sufrido un "importante desgaste".

Sustitución

Las obras de la Línea 8 se han centrado en la reparación de la plataforma de vía mediante inyecciones y muros de hormigón transversales, además de la reparación del canal central de drenaje y de las canaletas. También se han sustituido los tacos de vía elásticos, que habían quedado obsoletos, por placas de fijación directa, más seguras y modernas, en todo el tramo afectado. Este sistema de última tecnología "aumenta las prestaciones de la superestructura de la vía, logrando unos mejores índices de disponibilidad, confort, atenuación de las vibraciones y eficiencia en el mantenimiento", según explicaron desde el Gobierno regional.

Los accesos del suburbano unifican sus horarios

GENTE

Todos los accesos de Metro de Madrid cerrarán al concluir el servicio, puesto que los 54 vestíbulos secundarios que hasta ahora clausuraban sus puertas a las 21:40 horas han ampliado su horario. De esta manera se unifica la apertura de los casi 800 accesos con que cuenta la red, cuyo horario es de 6 hasta las 1:30 horas, "ofreciendo más comodidad a los viajeros", según señalaron desde la compañía.

El consejero de Transportes, Vivienda e Infraestructuras de la Comunidad de Madrid, Pedro Rollán, presentó la medida la pasada semana en la estación de Avenida de América, una de las que se beneficiarán de esta medida.

Tránsito

La parada escogida por Rollán tiene 46.332 entradas de usuarios al día y más de 52 millones de viajeros en tránsito al año. También disfrutará de todos sus accesos otras como Argüelles, que cuenta con 31.876 entradas al día y más de 21 millones de utilizaciones anuales; o Callao, donde 22.593 usuarios inician su trayecto todos los días y que acumula 19,5 millones de viajeros al año.

Otras estaciones en las que se ampliará el horario de los vestíbulos secundarios son Alonso Martínez, Antón Martín, Atocha, Banco de España, Ciudad Lineal, Batán, Embajadores, Cuatro Caminos, Legazpi, Oporto, Pacífico, Santiago Bernabéu, Tribunal, Tirso de Molina o Vista Alegre.

Los maquinistas de Metro convocan paros los lunes

Dicen que el Gobierno regional no negocia • La Comunidad lo achaca a un despido

JAIME DOMÍNGUEZ

@JaimDominguez

El Sindicato de Maquinistas de Metro ha vuelto a convocar paros en el suburbano madrileño para este lunes 10 de abril entre las 5:30 y las 8:30 horas. Las protestas se repetirán, siempre que no haya un acuerdo, durante los próximos lunes, afectando a la hora punta de uno de los días más concurridos en este medio de transporte.

Los convocantes justifican la medida ante "la falta de palabra que han demostrado tener tanto el consejero delegado de Metro de Madrid, Borja Carabante, como la presidenta de la Comunidad, Cristina Cifuentes". "Estas personas pusieron como condición para sentarse a negociar la categoría profesional de los trabajadores que suspendiéramos los paros convocados hace algunas semanas", explican, añadiendo que "nosotros cumplimos nuestra parte y ellos no", por lo que se sienten "engañados".

Desobediencia

Nada más conocer la convocatoria de las nuevas protestas, la Comunidad de Madrid las achacó al despido de uno de los maquinistas, acusado



Huelga en el Metro de Madrid GENTE

de abandono de servicio y desobediencia en el trabajo, tras haber desalojado a los viajeros del tren "contraviniendo la normativa laboral interna".

La compañía considera "injustificados" los nuevos paros convocados, ya que, en su opinión, la actuación de este trabajador "no podía obtener otra respuesta por parte de la compañía debido al perjuicio causado a los viajeros de Metro". Todavía no se conocen los servicios mínimos que planteará la empresa pública.

LAS PROTESTAS SE HARÁN ENTRE LAS 5:30 Y LAS 8:30, EN PLENA HORA PUNTA

Luto en Sol por el atentado en Rusia

La sede de la Comunidad de Madrid en la Puerta del Sol colgó de su balcón esta semana la bandera de Rusia con un crespón negro en señal de duelo por el atentado terrorista perpetrado en el Metro de la ciudad de San Petersburgo, en el que fueron asesinadas 14 personas. La presidenta regional, Cristina Cifuentes, envió sus condolencias al pueblo ruso.



La 'app' de la EMT avisará cuando llega la parada

También ofrecerá el tiempo de espera de los dos próximos vehículos de la línea

C. A.

La Empresa Municipal de Transportes (EMT) ha actualizado su aplicación, con la que ahora los usuarios reciben un aviso en su teléfono móvil y un zumbido cuando

están a punto de llegar a su parada. La innovación pretende que el viajero no se pase de parada y tenga que volver sobre sus pasos.

Otra novedad es que, al solicitar información sobre el tiempo de espera, la herramienta devuelve un resultado en el que figura el tiempo de espera de los dos siguientes autobuses y la ubicación real de los vehículos en la ruta.



Pedro Antonio Sánchez

El presidente de Murcia dimite ante un posible tripartito

El dirigente abandonó el cargo para evitar un ejecutivo formado por PSOE, Ciudadanos y Podemos • Está previsto que Sánchez mantenga su escaño en la asamblea y siga siendo presidente del PP

PATRICIA CRISTÓBAL
@pcristobal_

El popular Pedro Antonio Sánchez anunció el pasado martes su dimisión como presidente de la región de Murcia, aunque mantendrá su escaño en la asamblea autonómica y también seguirá al frente del PP en la región. La renuncia del dirigente, que está siendo investigado en el caso Auditorio, se produjo 24 horas antes del debate de la moción de censura que presentó el PSOE y que tenía previsto celebrarse el miércoles y jueves en la cámara autonómica. Por su parte, Sánchez

argumentó tener la "certeza" de que existía un acuerdo del tripartito para gobernar, formado por PSOE, Ciudadanos y Podemos. A juicio del expresidente, ese Ejecutivo sería "dañino y perjudicial" para los murcianos.

Seguirá como líder del PP
El dirigente seguirá al frente de la formación en Murcia, un

EL EXPRESIDENTE
ESTÁ SIENDO
INVESTIGADO
EN EL 'CASO
AUDITORIO'

cargo que ocupa desde el congreso regional celebrado el 18 de marzo, en el que sustituyó al expresidente y actual eurodiputado Ramón Luis Valcárcel al recibir el 93,52% de los compromisarios, en un acto en el que estuvo arropado por Martínez-Maillo como representante de la dirección nacional.

La marcha de Sánchez se produjo un día después de que el juez del 'caso Púnica', Eloy Velasco, pidiera al Tribunal Superior de Justicia de Murcia, en contra del criterio de la Fiscalía Anticorrupción, que impute a Sánchez por fraude, cohecho y revelación de información reservada.

El Comité Federal del PSOE aprueba las fechas del 39 Congreso

Los aspirantes deben reunir las firmas del 5% de la militancia antes del 4 de mayo • La campaña tendrá lugar entre los días 9 y 20 de mayo

REDACCIÓN

El Comité Federal del PSOE aprobó el pasado sábado por práctica unanimidad el calendario del 39 Congreso del PSOE con las primarias del 21 de mayo, según el cual los tres aspirantes (Susana Díaz, Pedro Sánchez y Patxi López) deberán recoger las firmas del 5% de la militancia entre el 20 de abril y el 4 de mayo para poder convertirse en candidatos. El día 8 se proclamarán oficialmente como aspirantes y la campaña tendrá lugar entre el 9 y el 20 de mayo, antes de la votación de la militancia. Así, se espera que el primer asalto se mida en la recogida de los avales.

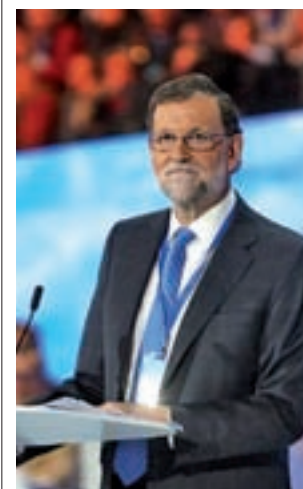
Mientras tanto, el censo (que se ha fijado de manera provisional en los 177.902 mi-

litantes) se cerrará el 28 de abril, tras comprobar las últimas afiliaciones y haber certificado que todos están al corriente de pago.

Críticas de Sánchez

Los socialistas que respaldan a Pedro Sánchez criticaron los plazos y pidieron que el censo para las primarias se fije antes del inicio de la recogida de avales y que el plazo para recabar las firmas se amplíe. Por otro lado, los partidarios del exlehendakari Patxi López se han desmarcado de estas críticas y han negado tener "ninguna duda" al respecto del censo.

Pese a las discrepancias en la cita, el ambiente en el Comité Federal se ha caracterizado por su buen tono.



Mariano Rajoy

El PP pone fin a sus congresos regionales tras varios cambios

GENTE

El PP concluyó el pasado fin de semana sus congresos regionales, tras cerca de un mes de encuentros en los que ha renovado alguna de sus caras más desgastadas (ha cambiado a la mitad de sus presidentes territoriales) y ha reforzado a las figuras más destacadas del partido.

Entre otros, ha habido modificaciones en la presidencia del partido en Cantabria, donde el liderazgo ha pasado a manos de María José Sáenz de Buruaga; en Aragón, donde Luis María Beamonte se ha proclamado presidente; y en la Comunidad de Madrid, donde Cristina Cifuentes ha sido nombrada presidenta.

Tras la clausura de estos congresos, el presidente del Gobierno central y del PP presumió de un Comité Ejecutivo del PP "renovado, con experiencia e ilusión", para "seguir consolidando" el proyecto del partido.



Dos candidatos a las primarias: Susana Díaz y Pedro Sánchez

Exposición **el bosque** Mucho más que madera

Hasta el 20 de mayo
Plaza de España
Torrejón de Ardoz

Ayuntamiento de TORREJÓN DE ARDOZ

CosmoCaixa

www.obrasocialla Caixa.org • 902 22 30 40



Las procesiones se apoderan de las calles en estas fechas

Arranca la Semana Santa en los municipios de la zona

El viernes 7 de abril comienzan las procesiones del Viernes de Dolores ● Los actos se extenderán hasta el día 16 de abril, denominado como Domingo de Resurrección

RELIGIÓN

NIEVES SEBASTIÁN
@nievesseb

Con la llegada de la Semana Santa, los miembros de las diferentes cofradías y hermandades salen a las calles de Alcalá, Arganda, Coslada, San Fernando y Torrejón. Desde este viernes 7 y hasta el domingo 16 de abril, se celebrarán diversos desfiles y actos religiosos haciendo homena-

SOCIEDAD

El trabajo de las cofradías

La Semana Santa, independientemente del municipio en que se celebre, cuenta con un factor común: el trabajo que realizan las cofradías para conseguir que todo salga adelante correctamente. En los meses previos a la festividad los miembros de estas congregaciones trabajan para que

los pasos luzcan perfectos durante las procesiones que se organizan. En el caso de la Hermandad de Jesús de Medinaceli, en San Fernando de Henares, este trabajo se realiza durante todo el año, según han explicado a GENTE, para asegurarse de que todo salga a la perfección.

pular de San Fernando, y cuenta con 25 miembros fijos, aunque el número de participantes asciende hasta alrededor de 200 en la Procesión del Santo Entierro, que se celebra el Viernes Santo y es la más multitudinaria de la localidad.

En Arganda del Rey, los festejos también comienzan el viernes 7 con el Vía Crucis de los niños y niñas de la población. El Domingo de Ramos, además de en las parro-

LAS COFRADÍAS
SE ENCARGAN
DE QUE LAS
PROCESIONES SE
LLEVEN A CABO

quias y la ermita, también se bendecirán los ramos en el Hospital de Sureste y en la Residencia de Mayores. El Viernes Santo es la jornada que más actos religiosos acumula, con el comienzo de los mismos a las dos de la madrugada. El último evento programado para este día es la Procesión del Silencio, que arranca a las 20:30 horas.

Interés turístico

En esta zona hay dos localidades que han sido declaradas Fiestas de Interés Turístico Regional.

En Torrejón destaca la calidad de los pasos y los actos celebrados. El viernes 7 de abril arranca la programación del municipio con la procesión del Viernes de Dolores y concluirá más de una semana después.

El distintivo a la ciudad de Alcalá se otorgó en el año 2004, por la implicación popular y la vistosidad de sus desfiles.

Actividades culturales y para los más pequeños

SAN FERNANDO

GENTE

En San Fernando de Henares, además de la programación religiosa de Semana Santa, también han optado por ofrecer otro tipo de actividades.

El domingo 9 de abril se instalará un Mercado Artesano que se ubicará en la plaza de Fernando VI de 11 a 15 horas. Ese mismo día, en la Sala Gabriel Celaya, se celebrará el 'Rincón del Arte' en torno a la exposición 'Lápiz, pincel, tinta y papel', un taller para los niños de entre 4 y 10 años y sus familiares. El miércoles 12, en la Biblioteca Municipal, habrá una actividad lúdica dirigida a los más pequeños, 'Cuentos y Títeres con Bicharracos + años', a partir de las 17:30 horas.

Colegios abiertos por vacaciones

INFANCIA

Para favorecer la conciliación laboral en Alcalá, Arganda, Coslada, Rivas, San Fernando y Torrejón, algunos colegios abrirán sus puertas a los niños de Educación Infantil y Primaria. En ellos se organizarán actividades lúdicas, artísticas y creativas para que los pequeños se diviertan.





Diseñamos sonrisas
No somos franquicia

www.stardental.es
f stardental

ESPECIALISTAS EN ORTODONCIA Y ORTOPEDIA MAXILAR INFANTIL

ORTODONCIA COMPLETA



Brackets metálicos + estudio + revisiones
2.099€

Sistema MYOBRACE Kids



¡NOVEDAD!
Dientes rectos sin Brackets, en niños desde **499€**

Torrejón de Ardoz: Avda. de Madrid, 38 (Esq. C/ Florencia) - Telf.: 91 675 67 39 - 639 607 738 • Vicálvaro: C/ Minerva, 85 - Telf.: 91 513 86 63

Múltiples incidencias en un punto negro de la M-206

Las posibles soluciones pasan por la instalación de un semáforo o más señales luminosas para mejorar la visibilidad

SAN FERNANDO

NIEVES SEBASTIÁN
@nievesseb

La carretera M-206 une los municipios de Rivas Vaciamadrid y Loeches, y en su trayectoria transcurre por Torrejón de Ardoz y San Fernando de Henares. Precisamente a su paso por esta última localidad, existe un tramo afectado por la falta de medidas de seguridad. Los vecinos han manifestado que creen necesaria una mejora en este punto con el fin de reacondicionar la vía y evitar accidentes.

La semana pasada, el PSOE sanfernandino, que forma parte de la oposición, emitió un comunicado criticando la "inacción" del Gobierno municipal respecto a este problema. Además de quejarse por la actitud del Consistorio, también han presentado una enmienda a los presupuestos de la Comunidad de Madrid para tratar de que se incluya un estudio sobre la seguridad de la M-206 a su paso por la localidad. Los socialistas ya habían presentado una moción en el pleno que se celebró en el mes de febrero solicitando que se revisase el estado de la vía para poder aplicar la solu-

ción que fuera necesaria, ya que se han producido diversas incidencias como consecuencia de la velocidad que alcanzan los vehículos en este punto.

Soluciones al problema

Desde el Ayuntamiento de San Fernando de Henares niegan la falta de interés que se les atribuye respecto a este asunto, y exponen que ya han tomado varias medidas para lograr que se arregle la zona afectada.

En primer lugar explican que hace varias semanas en-

EL 18 DE ABRIL SE PRODUCIRÁ UNA REUNIÓN ENTRE EL CONCEJAL Y LA COMUNIDAD

viaron varias cartas a la Administración regional explicando todas las reclamaciones que habían presentado los vecinos. Además, uno de los concejales, Joaquín Calzada, se ha puesto ya en contacto con José Trigueros Rodrigo, director General de Carreteras e Infraestructuras, para hablarle sobre la problemática de la vía, y el próximo 18 de abril ambos mantendrán una reunión para barajar las posibles soluciones. Por último, y

como consecuencia del punto anterior, la Comunidad de Madrid se ha comprometido a poner una solución como podría ser la instalación de un semáforo o la mejora de la visibilidad en el tramo señalado mediante la adición de señales luminosas.



Tramo afectado de la M-206

21, 22 y 23
Abril de 2017

10^a Ruta de las Tapas

San Fernando de Henares

Viernes de 19:00 a 22:00h
Sábado de 12:00 a 22:00h
Domingo de 12:00 a 16:00h

Establecimientos participantes

| | | |
|-------------------------|-------------------------------|------------------------------|
| DICKENS CAFÉ | CERVECERÍA RIBER | AKÍ A LA VUELTA |
| CAFETERÍA PEPE | TAPERÍA EL QUIJOTE | BAR ROMA |
| CAFÉ BAR FAUSTO'S | ARROCIERÍA 002 | GAGOS PIZZA |
| EL ENCUENTRO | BAR BLANCO | BAR GENERALIFE |
| TASTY MEAL CAFÉ BAR | BAR EL TOLEDANO | MEZKLA'S |
| BAR LOZANO "LAS ALITAS" | BAR EL ALCARREÑO | CERVECERÍA GUADALQUIVIR |
| BAR LOS ÁNGELES | CERVECERÍA J.M. | LA PARRILLA DEL MEJILLÓN |
| BAR LA RÍA | ASADOR DEL REY FERNANDO | EL CAPRICHIO DE SAN FERNANDO |
| CAFETERÍA ALVARO'S | CERVECERÍA EL BOLO | BAR TEXAS |
| CERVECERÍA ÁGORA | LA TABERNA DE IRENE | BAR SIMSOM |
| CAFÉ BAR CALICHITAS | BAR CHURRERÍA SAN FERNANDO | LA PULPERÍA |
| CAFÉ LORCA | TODO IBÉRICO | RESTAURANTE GUERNICA |
| EL SOTANILLO DEL TRÉBOL | SIDRERÍA LA POSADA | FOOD SANDO |
| ASADOR TÍO ELÍAS | CAFETERÍA GOYO | CERVECERÍA REY DE TAPAS |
| BAR PIPE | CERVECERÍA ONDARRETA | LETY'S TAPAS |
| CAFETERÍA JOSÉ SARAMAGO | CERVECERÍA RESTAURANTE ARAHAL | BAR DIJARTE |
| BAR IBIZA | BAR OASIS | BAR JAEN II MARISQUERÍA |

Descárgate la App de la Ruta de las Tapas: **"Sanfer Tapas"**

Ayuntamiento Real Sitio
San Fernando de Henares

COLABORAN: **Cámara forum**
Madrid

Comisión de Vigilancia de contratos públicos

COSLADA

GENTE El Ayuntamiento de Coslada ha creado la Comisión de Vigilancia de los Contratos Públicos, tras obtener la aprobación de la medida en el último pleno municipal celebrado. Esta iniciativa forma parte del proyecto por mejorar la transparencia dentro de las admi-

nistraciones públicas de la localidad.

Para asegurarse de que esta comisión actúa de una manera equitativa en todos los casos, el primer paso será crear un código de buenas prácticas en el que se recojan los requisitos que deben contener los documentos. Con este reglamento también se podrá controlar que se cumplan los objetivos marcados.

El Parque Europa abre a las 9 de la mañana

Cuenta con 18 monumentos que son réplica de los originales ● También se pueden realizar diferentes actividades lúdicas, deportivas y de aventura

TORREJÓN

NIEVES SEBASTIÁN
@nievesseb

El Parque Europa es uno de los destinos favoritos de los habitantes del Corredor del Henares, sobre todo ahora que ha llegado la primavera. Desde su apertura en el año 2010, ha recibido ya más de

tres millones de visitantes. Entre sus principales atractivos se encuentran las recreaciones de algunos de los monumentos europeos más conocidos, además de diferentes actividades que se pueden practicar en sus instalaciones.

Nuevo horario

Desde el pasado 1 de abril el horario de apertura se adelantó una hora como respues-



Réplica del Puente de Londres instalada en el Parque Europa M.P.

ta a una demanda vecinal. Ahora abre a las 9 de la mañana durante todos los días del año, y sus horarios varían en función de la temporada. En abril, mayo y octubre permanece abierto hasta las 22 ho-

ras de domingo a jueves y festivos y hasta las 24 horas en el caso de viernes, sábados y vísperas de festivos. En junio, julio, agosto y septiembre se alarga hasta la medianoche en los días de diario y a la

una de la madrugada el resto de días. En la temporada de invierno, el período de apertura es más corto.

El funcionamiento de las fuentes ubicadas en el parque también está sujeto a di-

LOS HORARIOS DE CIERRE VARÍAN EN FUNCIÓN DE CADA TEMPORADA

MÁS DE TRES MILLONES DE PERSONAS HAN VISITADO YA EL PARQUE

ferentes horas que se pueden consultar en la página web, Parqueeuropa.es.

Uno de los puntos que más llama la atención del parque son las réplicas de monumentos ubicados en ciudades europeas, como pueden ser la Torre Eiffel o la Fontana di Trevi. Además de visitar las instalaciones y pasear por los jardines que hay en este espacio, también se pueden realizar actividades de multiaventura, jugar dentro del laberinto láser, o pasear en poni. Cada una tiene diferentes precios, pero la entrada al parque es gratuita.

Serviat
Servicio Técnico Oficial



Saunier Duval



Nadie sabe cuidar de algo mejor que quien lo ha creado

Atención al cliente

91 304 31 41
serviat.es

Contrate nuestro servicio de mantenimiento.
Porque nadie conoce su caldera como el propio fabricante.





Las pizarras de Zidane y Simeone, frente a frente

FÚTBOL | PRIMERA DIVISIÓN

Como el Cholo por su casa

El líder, el Real Madrid, recibe este sábado a sus vecinos del Atlético, quienes llevan tres temporadas consecutivas llevándose el triunfo en Liga del Santiago Bernabéu • Cuatro días después, merengues y colchoneros disputan la ida de los cuartos de la Champions

NOMBRES PROPIOS



CRISTIANO RONALDO

Descansó ante el Leganés, por lo que llegará fresco al derbi. En la primera vuelta firmó un 'hat-trick'.



ANTOINE GRIEZMAN

El francés se ha convertido en la principal referencia ofensiva del Atlético. El galo ya marcó en Chamartín en 2016.



KEYLOR NAVAS

Cuenta con el respaldo de Zidane, pero no atraviesa un buen momento y ya fue silbado por su público ante el Betis.

parte de sus esfuerzos en cantar un alirón que no entonan desde la temporada 2011-2012, demasiado tiempo para un club cuya exigencia siempre es sinónimo de títulos.

Vuelta a Europa

Con los blancos en plena carrera por el título y los del Manzanares pugnando por la tercera plaza, la lógica y las urgencias obligarían a Zidane y

08/02 | 16:15h.

RMA | 1º | 71PT.

ATM | 3º | 61PT.

FRANCISCO QUIRÓS
francisco@gentedigital.es

Real Madrid-Atlético de Madrid. El derbi de la capital vuelve a hacerse presente en uno de los momentos álgidos de la temporada, dentro de las diez últimas jornadas, esas en las que, como decía el gran Luis Aragonés, se deciden los títulos.

EL RETROVISOR

Sin triunfos desde Mourinho

Para encontrar la última victoria del Real Madrid como local en Liga frente al Atlético hay que ir hasta la 2012-2013, cuando los blancos, entonces dirigidos por José Mourinho, se impusieron por 2-0.



Con este cartel, el partido ya genera suficientes alicientes como para que los aficionados dejen todo de lado durante 90 minutos, un razonamiento que cobra mayor fuerza si se tienen en cuenta varios factores. Para empezar, la desigualdad que marcó los Madrid-Atlético de la pasada década es historia. De hecho, en los tres últimos años, los partidos de Liga disputados en el Santiago Bernabéu se han saldado con victorias rojiblancas: 0-1 en la campaña 2013-2014, 1-2 en la 14-15 y 0-1 en

la 15-16, en lo que suponía la primera derrota madridista en la era Zidane. Con estos datos en la mano, se puede decir que Simeone y sus hombres tienen tomada la medida al estadio de Chamartín.

Más cerca

Frente a todo esto, el Real Madrid también cuenta con elementos de sobra como para nivelar la balanza. El agrio recuerdo de las últimas Ligas queda compensado con la consecución de la 'Décima' y la 'Undécima' en la Champions, la competición fetiche de los blancos quienes, eso sí, parecen haber puesto buena

14

Partidos:

Son los que han enfrentado a los dos equipos en las últimas cuatro temporadas

a Simeone a disponer de sus onces de gala, aunque hay un factor que puede desestabilizar esa teoría.

El miércoles 12 de abril, ambos conjuntos disputarán la ida de los cuartos de final de la Liga de Campeones, con el Leicester visitando el Calderón y el Bayern Munich recibiendo al Real Madrid.

39 MEDIA MARATÓN POPULAR

y 4º DOBLE LEGUA DE COSLADA

Patronato Municipal del Deporte de Coslada: Alameda s/n • Telfs.: 91 627 82 00 (ext: 1400) y 91 671 01 73

Domingo a las 10:00h

COSLADA 9 ABRIL 2017

INSCRIPCIONES

On-line a través de:
www.carreraspopulares.com
(mediante sistema TICKETRUN)

Presencial:
Patronato Municipal del Deporte de Coslada
Deportes GRAND PRIX Coslada
Deportes PEAK Coslada

www.pmdcoslada.org • www.mediamaratondecoslada.com

Salida y Meta
Polideportivo Valleaguado

Circuito homologado por la R.F.E.A.

Cronometraje por chip

Bolsa de corredor y camiseta técnica



Anterior edición de la prueba

ATLETISMO | PRUEBA POPULAR

Llega la 39ª media maratón de Coslada

GENTE

El próximo domingo 9 de abril se celebran en Coslada dos pruebas de atletismo: la trigésimo novena media maratón y la cuarta edición de la doble legua.

Ambas carreras tienen su inicio en la avenida José Gárate y su meta en la calle Perú, con la diferencia de que en el

caso de la media maratón, los participantes tendrán que dar dos vueltas al circuito. Todo el recorrido transcurrirá por asfalto.

Existirán puntos de avituallamiento cada cinco kilómetros aproximadamente y se ha estipulado que las pruebas concluyan a las 12:30 horas como muy tarde.

EN BREVE

FÚTBOL | TERCERA DIVISIÓN

Empate entre equipos de 'play-off'

La RSD Alcalá empató a cero ante el Atlético de Madrid B, por lo que continúan en 'play-off'. El sábado se enfrentan al Trival Valderas.

BALONCESTO | LIGA FEMENINA 2

Derrota para el Rivas Ecópolis

Las chicas del Rivas Ecópolis perdieron ante el Distrito Olímpico por 67-61. El sábado juegan ante el Instituto de Fertilidad Air Europa.

FÚTBOL | TERCERA DIVISIÓN

Victoria para el CD San Fernando

El CD San Fernando se impuso al Getafe B por 0-2. El domingo se miden al C.F. Internacional a las 11:30 horas en el Estadio Santiago del Pino.

FÚTBOL SALA | PRIMERA DIVISIÓN

El Inter llega segundo al parón de selecciones

El conjunto de Torrejón cedió el liderato al Barça tras perder ante el Jaén • La selección ya se encuentra concentrada en Las Rozas

NIEVES SEBASTIÁN

@nievesseb

Sigue la lucha por el primer puesto en la máxima categoría de fútbol sala. En la última batalla, el FC Barcelona ha salido vencedor, tras ganar su partido de la última jornada y hacerse con los tres puntos, mientras que el Movistar Inter perdió ante el Jaén Paraíso Interior acumulando así su segunda derrota consecutiva en Liga. De esta manera, el liderato queda en manos del conjunto azulgrana, aunque el equipo interista sólo está un punto por detrás en la



Nueva derrota para el Inter

clasificación de los jugadores de Andreu Plaza.

En el partido disputado en la última jornada, el Inter comenzó dominando pero el Jaén no se amedrentó, y consiguió una victoria que le costó mucho trabajo.

Parón de selecciones

Este fin de semana no habrá partidos de Liga puesto que la Selección Española de fútbol sala disputará la fase de clasificación del Europeo de Eslovenia 2018 entre el 7 y el 11 de abril. El día 8 se medirá a Moldavia, el 9 a Serbia y el 11 a Polonia.

La plantilla ya está concentrada en la Ciudad del Fútbol de las Rozas. Ortiz y Pola son los dos únicos representantes del Movistar Inter que han sido convocados para esta cita.



1/3 DE NUESTROS ALIMENTOS ACABA EN LA BASURA

Mientras, 800 millones de personas siguen pasando hambre en el mundo

EL MUNDO NO NECESITA MÁS COMIDA NECESITA MÁS GENTE COMPROMETIDA

Manos Unidas

900 811 888

manosunidas.org



#ComprometidosManosUnidas

BALONCESTO | LIGA ACB

La mejor despedida del Chapu

Real Madrid y Baskonia, dos de los equipos que han marcado la trayectoria deportiva de Nocioni, se ven las caras en la misma semana que el internacional argentino ha anunciado su retirada

F. Q. SORIANO
@franciscoquiros

No se sabe si la situación responde a la mera casualidad o, por el contrario, es algo completamente estudiado, pero lo cierto es que en la misma semana en la que Andrés Nocioni anuncia su retirada del baloncesto profesional para el final de la presente temporada, los dos equipos que han marcado su andadura en Europa se verán las caras en un partido de la fase regular.

El Real Madrid y el Baskonia protagonizarán este domingo 9 de abril (18:30 horas) uno de los choques más atractivos de la jornada 28,



Nocioni lleva tres temporadas plagadas de éxitos

sobre todo si se tiene en cuenta que ambos conjuntos llegan a la cita del WiZink Center con el mismo bagaje: 18 victorias y 7 derrotas. Teniendo en cuenta que el líder, el Iberostar Tenerife, sólo cuenta con un triunfo más, pero que todavía debe afrontar una jornada de descanso, se puede decir que el choque de este domingo puede tener un peso importante a la hora de configurar las eliminatorias por el título.

Para acabar de añadir un poco más de emoción, hay que recordar que el Baskonia ya se impuso en este mismo escenario en la presente temporada. Fue en la tercera jornada de la Euroliga, ganando por 87-91. En el caso de repetirse el mismo guión, los dos equipos volverían a dejar patente una de las cualidades que han marcado la carrera del gran protagonista, Nocioni, la competitividad.

FÚTBOL | SEGUNDA DIVISIÓN

Un equipo 'enchufado' hacia la Liga Iberdrola

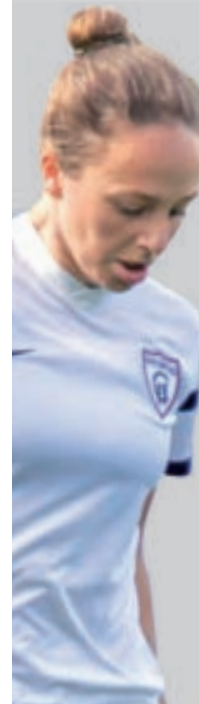
El Madrid CFF se proclamó campeón y ya prepara la fase de ascenso a Primera

EL CLUB

A. RODRÍGUEZ

Era su primera oportunidad para proclamarse campeón del Grupo 5 de Segunda División y, lejos de sucumbir a la presión y los nervios, el Madrid CFF demostró que está hecho de una pasta especial. El equipo que entrena Jesús Núñez no tuvo piedad del Dínamo de Guadalajara, conjunto al que goleó por 2-9, asegurándose de forma matemática la consecución del título y, lo que es más importante, certificando su presencia en las eliminatorias de ascenso, cuando todavía faltan dos jornadas para que la fase regular toque a su fin.

Esa autoridad mostrada en Guadalajara ha sido una constante a lo largo de la temporada, sumando 67 de los 72 puntos posibles.





Colegio Santa María de la Hispanidad



ABIERTA MATRICULA 2017 / 2018





Enseñanzas

- Educación Infantil 2, 3, 4 y 5 años
- Educación Primaria
- Educación Secundaria
- 3 tipos de Bachillerato:
 - a) Ciencias y Tecnología
 - b) Ciencias de la Naturaleza y Salud
 - c) Humanidades y Ciencias Sociales

Prueba Acceso Universidad

Instalaciones

- Aulas de Informática y audiovisuales
- Aulas de música, dibujo, baile y psicomotricidad
- Taller de tecnología
- Laboratorio
- Piscina
- Biblioteca informatizada
- Salón de Actos
- 3 Comedores
- Capilla
- Pabellón polideportivo cubierto

Servicios

- Inglés desde los 2 años
- Informática desde los 4 años
- Amplio horario de Guardería
- Extraescolares y estudio
- Cursos de verano
- Equipo de Orientación y Apoyo
- Plan de Acción Tutorial
- Plan de Convivencia
- Plan de Atención a la Diversidad
- Plan de Orientación Académica
- Comité de Calidad EFQM
- Certificado Calidad CDL

MIEMBRO DE LA



UNIVERSIDAD ALFONSO X EL SABIO

CENTRO CONCERTADO BILINGÜE (INFANTIL, PRIMARIA Y SECUNDARIA)

TRANSPORTE ESCOLAR

C/Armonía, 22 28042 Madrid (LA PIOVERA) colhispanidad@telefonica.net 91 7412584 / 91 320 32 62

www.smhispanidad.com



TRINITY COLLEGE LONDON
Registered Examination Centre



El Cristo de los Alabarderos sale del Palacio Real

MADRID | PROCESIONES

Pistoletazo de salida a la semana de la pasión

Este año sí, parece que el tiempo respetará las procesiones de la Semana Santa en la capital para gloria de fieles, devotos y turistas que la visiten ● En GENTE te damos algunas de las claves para disfrutar de estos días en Madrid

Quién no ha oído alguna vez hablar del Cristo de los Alabarderos, de Jesús de Medinaceli, Jesús 'El Pobre', la Esperanza Macarena, Jesús del Gran Poder o el Cristo de la Salud. Todos ellos tienen una cosa en común, y es que son tallas e imágenes veneradas por miles de madrileños, que procesionan en una Semana Santa que, con el paso del tiempo, se ha ido consolidando y adquiriendo una mayor importancia y repercusión en nuestro país, como es la madrileña.

A escasos días del Domingo de Ramos, cuando se celebrarán los

primeros traslados procesionales en la capital, GENTE hace un repaso por algunas de las procesiones más importantes, y con mayor tradición, de cuantas se celebran en la capital estos días. También hemos querido compartir una tarde de trabajo con los hermanos de la Hermandad de la Esperanza Macarena y Jesús del Gran Poder, que aproximadamente dos meses antes de su gran día son ellos mismos quienes ponen a punto los pasos para que luzcan sus mejores galas una vez salgan a la calle.

GENTE HACE
UN REPASO POR
LAS PROCESIONES
CON MAYOR
TRADICIÓN

Tampoco hemos querido olvidarnos de los distritos, con un calendario de los actos religiosos que se celebrarán en algunos de ellos.



¿PROBLEMAS DE HUMEDAD EN SU VIVIENDA? EN ACUASEC TENEMOS LA SOLUCIÓN

Averiguamos cuál es la causa de la humedad para aplicar el tratamiento específico y resolver el problema, ya sean humedades por condensación, capilaridades o filtraciones.



> NUESTROS EXPERTOS RESPONDEN:

>En mi casa hay humedad, ¿puede ser un problema?

Las manifestaciones en superficie de la humedad son un indicio de un problema más profundo. Deteriora los muebles y la carpintería, desconcha las paredes, provoca manchas negras en la ropa y mal olor... También hay amenazas causadas por la humedad que no se ven: hongos, ácaros. Puede causar problemas de humedad y provocar alergias, sobre todo en el caso de los niños.

>Mis hijos tienen problemas respiratorios, ¿tendrá que ver entonces con esto?

Puede deberse a que viven en un ambiente demasiado húmedo. Según estudios científicos, los que duermen en habitaciones con problemas de humedad tienen más de un 80% de posibilidades de sufrir asma, bronquitis y rinitis. En este caso, hay que acudir a un técnico.

>¿Es perjudicial un excesivo aislamiento?

Actualmente tendemos en exceso a cerrar la casa para no dejar escapar el calor, y eso propicia que ocurran problemas de humedad.

>¿Por qué aparecen manchas negras en las paredes y en la ropa?

La aparición de salitre, manchas negras en la ropa, vaho en las ventanas y mal olor en una vivienda suelen ser indicativo de que existen problemas de humedad, que también deterioran el espacio físico de la casa.

>¿Qué problemas de salud puede causar la humedad?

Están relacionados, sobre todo, con afecciones respiratorias: asma, sinusitis, dificultades para respirar, bronquitis y rinitis... Tienen que ver con la proliferación de ácaros y hongos. Una casa con problemas de humedad es, definitivamente, una casa insalubre.

>Mis padres tienen una bodega pero nunca la impermeabilizaron, total ahí no vive nadie.

Pues mal hecho, y seguramente se verán las consecuencias en un futuro en forma de problemas de humedad. Las bodegas, sótanos y garajes que están en contacto con la tierra y que no se tratan adecuadamente reciben filtraciones, que afectan a los muros y los pueden dañar seriamente.

>Tengo problemas con la pintura de la pared, que cae.

Es un indicio habitual de que hay humedad capilar, es decir, la que viene de los cimientos y sube por las paredes. Ascende a través de las juntas de mortero.

>¿A qué se debe que se desprendan los zócalos?

A lo mismo: humedad por capilaridad. El agua lleva consigo sales que cristalizan en la superficie, degradando el revoco y los escayolados. Es frecuente que en esos casos aparezcan depósitos salinos en las paredes, y las sales acaban atrayendo más humedad. Para evitar o corregir este tipo de fenómenos, lo mejor es acudir a un técnico que informe acerca de las características de un caso particular.

>¿Qué altura puede alcanzar la humedad de los cimientos?

Depende del grosor del muro, del tipo de pintura, de los poros de la pared y de otras varias circunstancias. Aunque normalmente no alcanza más de dos metros, en casos extremos, por ejemplo cuando la pared tiene una cubierta impermeable, puede llegar a los cinco metros de altura.

>Me ha aparecido moho en las paredes, ¿cuál es el motivo?

El moho aparece debido a que existe una infección por parte de una colonia de hongos. Éstos proliferan debido a la humedad por condensación, es decir, aquella que aparece en las paredes y techos. Seguramente hay también vaho en las ventanas, malos olores y dificultad para calentar la casa.

>¿Y qué problemas pueden acarrear los hongos?

Además de ser estéticamente desagradables, las colonias de hongos pueden causar serios perjuicios para la salud de los ocupantes de la vivienda. En concreto, pueden provocar de manera directa enfermedades como asma y sinusitis, además de problemas respiratorios y dolores de cabeza.

¿De qué manera se solucionan?

Cada tipo de humedad es compleja y requiere un diagnóstico exhaustivo para ver a qué tipo de humedad nos enfrentamos y sólo una vez analizadas las causas podremos acometer la obra con éxito. Por eso es mejor ponerse en manos de profesionales.



**MEJOR EMPRESA
EN EL TRATAMIENTO
DEL AIRE**



**PREMIO A LA
LABOR PROFESIONAL
Y COMPROMISO CON
LA EXCELENCIA**



**Garantía
30 años**

**Pida su diagnóstico
COMPLETO Y GRATUITO**

900 535 625

www.acuasec.com



+ Información



Tratamientos DEFINITIVOS contra la humedad

SEMANA SANTA | PROCESIONES

El fervor religioso llenará las calles de Madrid

La capital, todos sus distritos, y los municipios de la región, se preparan ya para vivir una semana llena de actos religiosos ● En GENTE hemos seleccionado algunas de las estaciones de penitencia que no puedes perderte

ALBERTO ESCRIBANO
@albertoescr

Después de todo un año esperando su semana más importante, decenas de hermandades y cofradías de nuestra región, y por supuesto de la ciudad de Madrid, ultiman ya los preparativos para la conmemoración de la Pasión, Muerte y Resurrección de Cristo, que es lo que la comunidad cristiana celebra estos días. Procesiones y estaciones de penitencia que, un año más, volverán a reunir a miles de madrileños y visitantes llamados por una Semana Santa que con el paso del tiempo ha ido adquiriendo mayor prestigio, hasta ser considerada como una de las más importantes de España.

Abre La Borriquita

Organizada por la Ilustre Hermandad Sacramental y por la Penitencial Cofradía de Nazarenos, el Domingo de Ramos, el traslado de 'La Borriquita' es una de las primeras que podrán ver madrileños y visitantes por nuestras calles, con salida desde la Catedral de Santa María la Real de La Almudena para posteriormente seguir por la plaza de la Armería y la calle Bailén. También el domingo será el turno del Cristo de la Fe y el Perdón y de la Inmaculada en la procesión de los Estudiantes. Ambas imágenes saldrán desde la Basílica de San Miguel y la duración estimada del traslado es de unas cuatro o cinco horas.

Miércoles Santo

Los días de mayor actividad empiezan ya el miércoles con el traslado de Nuestro Padre Jesús de la Salud y María Santísima de las Angustias, que recorrerán las calles de la ciudad en la conocida como la procesión de 'Los Gitanos',

EN LOS DISTRITOS

Jesús Nazareno y Virgen de la Soledad

Parroquia de San Andrés. Calle Oxígeno, 15

» Jueves, Villaverde, 20h

Vía Crucis Procesional

Parroquia de San Sebastián Mártir. Pza. Parroquia, 1

» Jueves, Carabanchel, 21h

Jesús con la Cruz a cuestras

Parroquia de San Miguel Arcángel. Calle Islas Bermudas, 28

» Viernes, Fuencarral, 12h

Cristo de la Expiración y Nuestra Señora de la Soledad

Parroquia San Pedro Apóstol. Calle Orión, 2

» Viernes, Barajas, 19h

Procesión del Silencio

Parroquia de San Sebastián Mártir. Pza. Parroquia, 1

» Viernes, Carabanchel, 21h

que saldrá desde la Parroquia de Nuestra Señora del Carmen y San Luis Obispo.

Jueves Santo

La Real Hermandad y Cofradía de Nuestro Padre Jesús 'El Divino Cautivo' sacará la talla de Mariano Benlliure el Jueves Santo desde el Colegio Calasancio y transcurrirá, entre otras, por calles como Ortega y Gasset, Goya o Conde de Peñalver.

Desde la Iglesia de San Pedro 'El Viejo', el mismo jueves, saldrá una de las imágenes más veneradas por los madrileños, que es la de Jesús 'El Pobre', que data del siglo XVIII, además de la de María Santísima del Dulce Nombre.

También el jueves tendrá lugar uno de los momentos más esperados de la Semana Santa madrileña, que será el instante en el que Jesús del Gran Poder y la Esperanza Macarena salgan a recibir el cariño y el fervor de los fieles que se congreguen para recibirlos. Con salida y llegada desde la Colegiata de San Isidro, ambas tallas de mediados del siglo pasado recorrerán enclaves como la Plaza de la Villa, la Plaza Mayor y la



calle Toledo antes de volver a entrar en su templo.

Viernes Santo

Con la llegada del viernes se celebra también uno de los traslados procesionales más esperados, que es el de Jesús de Medinaceli, cuya talla anónima data del siglo XVII. Saldrá a la calle con Nuestra Señora de los Dolores en su Ma-

LA SALIDA DE JESÚS DEL GRAN PODER ES UNO DE LOS MOMENTOS MÁS ESPERADOS

yor Soledad, de Rafael García Irurozqui, datada en 1948.

La reciente talla del Cristo de los Alabarderos, que este año cumple una década desde que Felipe Torres Villarejo la creara, saldrá en procesión desde el Palacio Real también en Viernes Santo.

GENTE ha seleccionado solo algunas de las citas más señaladas de los próximos

ÁNGEL MIRALLES

"Cada vez hay más gente dispuesta a sacar los pasos"

A pocos días del inicio de la Semana Santa, GENTE habla con el asistente de la Junta de Hermandades y Cofradías de Madrid, que explica cómo han sido los preparativos

Como asistente de la Junta de Hermandades y Cofradías de Madrid, Don Ángel Miralles, el también párroco de la Colegiata de San Isidro, tiene su vista puesta en estos momentos en que nada falle en las procesiones que tendrán lugar durante esta Semana Santa en las calles de la ciudad.

Todo está preparado

Aunque admite que durante "todo el año están pendientes de la preparación espiritual de las personas que sacan a los pasos en Semana Santa" con una serie de actos y el culto a las imágenes, cuando llegan estos días "todo se acelera, tanto la preparación material como la espiritual". "Todos los santos están ya colocados en sus pasos, tanto los primeros, que salen en procesión el Domingo de Ra-



Tallas e imágenes con historia

1. Imagen de la Inmaculada en la procesión de 'Los Estudiantes'. 2. Talla de Jesús de la Salud. 3. La Hermandad de la Esperanza Macarena pone a punto el paso. 4. Jesús 'El Pobre' es una de las tallas de la ciudad a las que se les presta más devoción y es llevada por decenas de anderos. 5. Imagen de Jesús del Gran Poder.



días, pero para que visitantes y madrileños no se pierdan nada, la Archidiócesis de Madrid ha elaborado una completa programación con fechas y horarios que puede consultarse en Archimadrid.org.

De tradición andaluza

Para comprobar de primera mano cómo están siendo los

preparativos de cofradías y hermandades a escasos días de que empieza la Semana Santa, GENTE ha compartido una tarde con la Hermandad de la Esperanza Macarena, cuyos hermanos se encargan de toda la preparación del paso. "A la virgen la visten interiormente y la peinan las mujeres, pero las demás prendas se la colocan los hom-

DOS MESES ANTES SE EMPIEZA EN SERIO CON LOS TRABAJOS

bres", nos cuentan. Una tradición que tiene origen andaluz. Dos meses antes se empieza en serio con los trabajos, que van desde la reparación de la cruz que lleva Jesús del Gran Poder hasta la limpieza y pulido de jarrones y piezas de los pasos. Las mejores galas para que el Jueves Santo las tallas brillen entre fieles y devotos.

mos, como los que saldrán a la calle la próxima semana", cuenta Miralles a GENTE.

Hasta lista de espera

En cuanto a las personas dispuestas a hacer la estación de penitencia soportando el peso de los pasos, Don Ángel explica que "hay mucha gente", hasta el punto incluso de que en casos como el de Jesús el Pobre, una de las imágenes más veneradas de Madrid, existe lista de espera. Hay otros menos conocidos que no corren la misma suerte, por lo que existe la "ayuda entre hermandades, cofradías y costaleros" para poder sacar las tallas a la calle durante estos días.

Comparando la situación actual con la de hace veinte años, el párroco explica que "se ha prosperado bastante bien".

"Antes no había posibilidad de sacar los pasos porque no teníamos suficientes anderos y costaleros, así que había que hacerlo sobre ruedas", explica. Al tiempo que añade que "los que se mantienen

"ANTES LOS PASOS IBAN SOBRE RUEDAS PORQUE NO TENÍAMOS GENTE PARA PODER LLEVARLOS"

"CON LAS CUOTAS ANUALES, LAS COFRADÍAS TRABAJAN CON PERSONAS NECESITADAS"

sobre ruedas hoy en día son prácticamente todos por tradición, no por falta de medios".

Procesiones indispensables

En cuanto a las procesiones que todo madrileño o visitante que llegue hasta la ciudad estos días no puede perderse, Ángel Miralles admite que es muy difícil elegir unas y no otras, por la riqueza e importancia que ha adquirido nuestra Semana Santa, pero enumera algunas de ellas: el Miércoles Santo recomienda la Procesión de los Gitanos, mientras que el Jueves Santo no podemos perdernos la de Jesús el Pobre y la Macarena.

En el caso del viernes, los protagonistas son el Divino Cautivo y la Virgen de la Soledad. Pero antes de todo esto, el Domingo de Ramos, se celebra una pro-

cesión muy especial, que es la de 'La Borriquita'. Miralles lo explica: "Sale Jesús en una borrica, porque está así representado, y acompañado de palmas". También se queda con la de los Estudiantes, la primera gran procesión de Semana Santa.

Importancia de la labor social

Pero si hay algo sobre lo que Miralles hace incapié durante la conversación con GENTE es la "labor social tan importante que llevan a cabo durante todo el año las cofradías y hermandades". Y lo explica: "A través de sus cuotas anuales de los hermanos y de los donativos de particulares, se trabaja mucho con personas necesitadas gracias a instituciones como Cáritas, que llevan alimentos a los más vulnerables y ayudan a personas mayores en residencias".

BELLAS ARTES
Teatro Bellas Artes
MM
DEL 5 AL 9 DE ABRIL
MARCO AURELIO
DE AGUSTÍN MUÑOZ SANZ

APOLO
SARA BARAS
VOCES

BELLAS ARTES
Teatro Bellas Artes
MM
DEL 12 AL 14 DE ABRIL
EL CERCO DE NUMANCIA
DE CERVANTES

LA LATINA
teatrolatina
APARTADO DEL 1 DE ABRIL
VALERIO FERNÁNDEZ
DINA HOLLARÉ
UN CHICO DE REVISTA
UNA REVISTA MUSICAL

BANKIA - PRÍNCIPE PÍO
MANEL FUENTES
MI VIDA CON BRUCE
MOMENTO DE AUTOPURA PARA HACER UN TRIO
GRAN TEATRO BANKIA PRÍNCIPE PÍO
TODOS LOS SÁBADOS 19:00 H

PHILIPS - GRAN VÍA
Teatro de la Luz Philips
FRANCO
¡La invasión llega a España!
Ohlala
MAY - JUNIO - JULIO

BANKIA - PRÍNCIPE PÍO
CLAN DESTINO
GRAN TEATRO PRÍNCIPE PÍO

PEQUEÑO GRAN VÍA
Freguete
FRANCO
El Suroeste
15 años

Del fruto comprado las entradas
CARNIVAL DE CÁDIZ
EN MADRID
¡Comparta la emoción que se viene a llevar!
12 Mayo
Cuentata del Gago (1er Premio)
Carnaval de Cádiz
Viernes, 12 de mayo de 2017, 08:30h.
Madrid
Sala Galileo Galilei
7€
ladescobadora.com

AGENDA CULTURAL | MADRID IMPRESCINDIBLE



CINE

Turno para los cortos

La XIX Semana del Cortometraje de la Comunidad de Madrid se celebrará entre el 24 y el 30 de abril con el objetivo de dar a conocer los valores de la cinematografía y ser punto de reunión de los profesionales del sector

» Cine Bellas Artes y Sala Alcalá 31. Del 24 al 30 de abril



RUTA

Los palacios madrileños abren sus puertas

La Comunidad de Madrid abre las puertas de 23 palacios para que madrileños y quienes visiten la región puedan conocer algunas joyas arquitectónicas como el Palacio de Longoria, el Palacio de Buenavista o el Palacio de Argüeso

» Hasta julio. Inscripciones en Madrid.org/palacios2017



OCIO

Los zombis llegan a Getafe

Más de 5.000 personas, desplazadas desde toda España, en la Survival Zombie que se celebrará el próximo 13 de mayo. Las calles de Getafe serán el escenario de la mayor invasión zombi de la empresa organizadora World Games

» Getafe. 13 de mayo



EXPOSICIÓN

Un rey mecenas de las artes

Patrimonio Nacional ha prorrogado la exposición temporal del Palacio Real de Madrid 'Carlos III. Majestad y Ornato en los escenarios del Rey Ilustrado' hasta el próximo 7 de mayo. La muestra conmemora el tercer centenario del monarca, mecenas de las artes y propulsor de grandes obras públicas. Se podrá apreciar el arte creado bajo su directo mecenazgo

» Palacio Real de Madrid. Hasta el 7 de mayo

QUÉ ESCUCHAR



So good
Zara Larsson
SONY MUSIC

La inconformista artista pop internacional continúa generando las mejores críticas de periodistas especializados y 'tastemakers' de todo el mundo por igual. Entertainment Weekly la ha coronado como "la intrépida nueva voz del pop", mientras que The Guardian dice que "es como una adolescente que adora a Rihanna".



MANGA

El nuevo evento de la cultura japonesa

Héroes Manga Madrid se volcará con quienes se desviven por caracterizarse de sus personajes favoritos del manga, el anime, los videojuegos o el cine. No faltarán en IFEMA tres de los mejores cosplayers del mundo: Phil Mizuno, Knitemaya y Kamui

» IFEMA. 22 y 23 de abril





EXPOSICIÓN

El cómic como inspiración

Un Tintín asombrado ante una explosión pop o Bob Esponja jugando al baloncesto son algunas de las imágenes que se podrán ver en esta exposición de Alejandro Iturralde.

» Eurostars i-Hotel. Hasta el 5/06



CABARET

Un universo mágico

El show 'Ohala' llega a Madrid después de triunfar en el Folies Bergere de París y en Zurich. El Teatro de la Luz Philips Gran Vía abre las puertas al glamur, la innovación, la poesía, la ilusión, la provocación y el arte para crear un universo mágico.

» Teatro de la Luz Philips Gran Vía. Hasta el 30 de julio



TEATRO

Llega 'El Cartógrafo', de Juan Pérez Mayorga

Blanca Portillo y José Luis García-Pérez son los intérpretes de esta obra de teatro, situada en la Varsovia actual. La protagonista escucha la leyenda del cartógrafo, un hombre que se dedicó a realizar un mapa del mundo que le rodeaba, que entonces estaba en peligro. A través de la búsqueda de este documento lleva a cabo de manera inconsciente un ejercicio de autoconocimiento.

» Teatro Salón Cervantes, 8 y 9 de abril, 20 horas » Alcalá de Henares



ESPECTÁCULOS

El circo, protagonista del Price en primavera

El Teatro Circo Price inicia la primavera con cinco grandes espectáculos de circo, de la mano de compañías tanto nacionales como internacionales. Entre los grupos invitados que harán disfrutar al público asistente, destacan Machine de Cirque, la joven compañía francesa Cirque Le Roux, el Proyecto Sánchez & Combo Surimi y la Compañía EIA.

» Teatro Circo Price. Hasta el 21 de mayo



MÚSICA

Robin Torres rinde homenaje a Mecano

'Hija de la luna' es el homenaje de la cantante Robin Torres a Mecano a través de la recreación de su última gira, Adalái Tour.

» José M^a Roderó, 08/04, 19:30 y 22 h
» Torrejón de Ardoz



INFANTIL

'Go out, brothers', un espectáculo cómico

Representación de circo a cargo de la compañía Fuera de Lugar en la que combinan circo y 'clown' a través de lenguaje gestual y las onomatopeyas.

» Carpa Arribas Circo, 09/04, 18 h
» Rivas Vaciamadrid



FAMILIAR

'La flauta mágica', de Mozart

'La flauta mágica' es una obra mítica de la música clásica adaptada por la Camerata Lírica de España para que la disfrute toda la familia.

» Teatro Municipal, 08/04, 20 h
» Coslada

RECOMENDACIONES LITERARIAS

Admiración por Gaudí

El escritor José Vaccaro Ruiz, ganador del Premio Isla de las Letras, presenta su octava novela

'Conjura Gaudí' arranca con un atentado contra el Papa Ignacio en su visita pastoral a París, abortado gracias a la intervención de un comando norteamericano que, irrumpiendo en el apartamento donde se encuentran cinco estudiantes franceses, termina con sus vidas. Pero pronto se desvelará que todo no es tan simple ni tan claro.



Una red de alianzas y complicidades detrás de la cual está la búsqueda del Poder absoluto toma cuerpo, y tiene como objetivo la destrucción del templo de la Sagrada Familia de Barcelona provocando el mayor número posible de víctimas.

Tras el frustrado atentado de París, unos analistas de riesgos reciben el encargo de la CIA para mejorar las condiciones de seguridad de la Sagrada Familia.



Momento de la presentación de la obra

GENTE
@gentedigital

CONCURSO | 'TOP TEN' DE ESTE DULCE TÍPICO

Las torrijas más innovadoras se abren paso entre las recetas tradicionales

La Asociación de Empresarios Artesanos de Madrid ha elegido las diez mejores torrijas de la región • Tres pastelerías han sido premiadas en las dos categorías

ALBERTO ESCRIBANO
@albertoescri

Lo de "como en casa, en ningún sitio", ya no funciona con las torrijas, el producto estrella de estas fechas. Si eres de los que espera la Semana Santa con impaciencia para degustar este dulce típico, ahora lo tienes más fácil.

La Asociación de Pasteleros de Madrid ha organizado por primera vez el Concurso de Torrijas de la región, celebrado la semana pasada en el centro comercial Moda Shopping de la ciudad, y ya hay ganadores.

Dieciséis participantes

Fueron un total de dieciséis las pastelerías de la región que participaron en esta iniciativa, en la que la torrija tradicional y la innovadora pelearon por hacerse con el favor, o los paladares, del jurado elegido para la ocasión.

SUBEN LAS VENTAS

El producto tradicional está en alza

El producto artesano y tradicional, y especialmente la torrija, está en alza en la región. Así lo afirma la Asociación de Empresarios Artesanos de Madrid, que estima que la venta de torrijas subirá entre un 5 y un 7% en las pastelerías de toda la Comunidad.

Según Juan Antonio Martín, presidente de ASEMPAS, su objetivo es promocionar el consumo de este producto "tan madrileño" que se ha llevado a toda España.

Con leche, canela, almíbar de miel, pan brioche y de almendra, otras sin gluten ni lactosa, con mermelada de higos, reducción de foie o bolitas de barquillo crujiente. Aunque parezca mentira, para algo tan típico como la torrija hay tantas recetas e ingredientes diferentes como cocineros que se disponen a hacerlas realidad. Algunas de ellas llegan a ser, incluso, auténticas obras de arte con el pan como ingrediente principal.

Tres 'dobletes'

De los dieciséis establecimientos que entraron en el concurso, tres pastelerías hicieron 'doblete' con premios en las dos categorías en juego. Cala-Millor, Cercadillo y

Vait conquistaron con sus recetas, por partida doble, al jurado.

En la categoría 'Tradicional' les acompañaron Cármine y Nunos, mientras que en la 'Innovadora' fueron también condecoradas las propuestas presentadas por las pastelerías Mallorca y Mifer.

Según Juan Antonio Martín, presidente de la Asociación de Empresarios Artesanos de Madrid (ASEMPAS), la entidad ha querido que el propio sector liderara y decidiese cuáles son las mejores torrijas de la región para que nadie lo hiciera desde fuera.

Los objetivos de esta novedosa iniciativa ha sido claro: dotar a Madrid de una competición anual que sirva de

HAY TORRIJAS MUCHO MÁS ALLÁ DEL PAN, LA LECHE Y LA CANELA

escaparate y promoción del producto más típico de Semana Santa, impulsar el conocimiento de la pastelería tradicional artesana y fomentar en el consumidor la demanda de productos de calidad.

Lo que ha quedado claro es que hay torrijas mucho más allá de la leche y la canela. Preparen los paladares.

PROPUESTAS



Torrija sin gluten ni lactosa

Con más de 70 años, la pastelería Cercadillo se hizo con un premio por categoría. En la tradicional, el pan brioche cautivó al jurado, que reconoció una receta de torrija calada en leche, azúcar y canela, además del almíbar de miel. La moderna era de pan con leche de almendra y reducción de Pedro Ximénez. Sin gluten, lactosa, ni azúcar. Venden entre 10.000 y 15.000 uds.

» Pastelería Cercadillo



Para comer en cualquier sitio

Premiada también en las categorías 'Tradicional' e 'Innovadora', esta pastelería se marcó como objetivo "reducir el frito" y que se "pueda comer en cualquier lugar sin mancharnos". Para ello dividieron la torrija en dos mitades, una frita y otra sin freír, cubriéndola en la parte superior con espuma de leche y canela en polvo.

» Pastelerías Cala-Millor



Tradición y modernidad se mezclan

La propuesta más moderna presentada por Mifer está formada por un pan de brioche con interior de flan de huevo, que una vez introducido se deja reposar para "que mantenga la forma". Este conjunto se empapa en leche, canela y limón y se acompaña de crema inglesa (leche, nata y vino de Málaga). Se adorna con bolitas de barquillo crujiente cubiertas de chocolate.

» Pastelería Mifer



Hasta una propuesta con nombre propio

Vait fue otra de las pastelerías con doble premio en el concurso. Sorprendió, sobre todo, en la categoría 'Innovadora', con una torrija a la que llamó 'Bosque mágico' entre cuyos ingredientes destacaban la mermelada de higos, una cúpula de caramelo, pistachos, frambuesa y también una reducción de foie. En tres meses (febrero, marzo y abril) venden entre 150.000 y 250.000 unidades de este producto.

» VAIT Pastelerías



SUDOKUS

| | | | | | | | | |
|---|---|---|---|---|---|---|---|---|
| 5 | 8 | | | | 2 | | | |
| | | 7 | 8 | | | | | |
| 1 | | | | | | | | 6 |
| | | | | 8 | 1 | | | |
| | | | | | | | | 6 |
| 8 | 1 | 7 | | 9 | | | | |
| | | 3 | | | 5 | 2 | | |
| | 8 | 4 | | 5 | | | | |
| 6 | | 1 | | | | | 7 | 4 |

| | | | | | | | | |
|---|---|---|---|---|---|---|---|---|
| 6 | 1 | | 3 | | 2 | 8 | | |
| | | 2 | | 4 | 8 | 1 | | 6 |
| 8 | | 4 | 6 | | 5 | 3 | 2 | |
| | 8 | | 2 | 6 | | | | |
| | | 3 | 7 | | 9 | | 8 | |
| 9 | | 1 | 8 | 3 | | | 5 | 7 |
| 2 | 1 | 5 | 3 | | 7 | 9 | 8 | |
| 3 | | 8 | 4 | 9 | | 5 | 1 | 2 |
| 5 | 7 | | | | | | | 4 |

Cómo jugar: Complete el tablero de 81 casillas (dispuestas en 9 filas y columnas). Deberá rellenar las celdas vacías con los números que van del 1 al 9, de modo que no se repita ninguna cifra en cada fila ni en cada columna o cuadrado.

SOLUCIÓN IZQ.: SOLUCIÓN DCHA.:

| | | | | | | | | |
|---|---|---|---|---|---|---|---|---|
| 5 | 8 | | | | 2 | | | |
| | | 7 | 8 | | | | | |
| 1 | | | | | | | | 6 |
| | | | | 8 | 1 | | | |
| | | | | | | | | 6 |
| 8 | 1 | 7 | | 9 | | | | |
| | | 3 | | | 5 | 2 | | |
| | 8 | 4 | | 5 | | | | |
| 6 | | 1 | | | | | 7 | 4 |

HORÓSCOPO | LA PREDICCIÓN DE LA SEMANA

ARIES 21 MARZO — 20 ABRIL

ACCIÓN: En tu día a día **SENTIMIENTOS:** Desencuentros y altibajos emocionales **SUERTE:** Principalmente en aspectos familiares y en asuntos concernientes al hogar **SALUD:** Tiempo más tranquilo y benéfico

LIBRA 23 SEPTIEMBRE — 22 OCTUBRE

ACCIÓN: Prémiate con tiempo para ti **SENTIMIENTOS:** Guíate por tu intuición. Es tu mejor baza **SUERTE:** Tus planes serán afortunados **SALUD:** Podrás disfrutar de un tiempo más tranquilo

TAURO 21 ABRIL — 21 MAYO

ACCIÓN: En tus momentos de diversión **SENTIMIENTOS:** Responsabilidades y alegrías a la vez **SUERTE:** En reuniones con amigos y parientes cercanos **SALUD:** Tiempo de mejoría y paz

ESCORPIO 23 OCTUBRE — 22 NOVIEMBRE

ACCIÓN: Debes aprender a evadirte y a relajarte positivamente **SENTIMIENTOS:** Pasión a flor de piel **SUERTE:** Profesionalmente **SALUD:** Con calma todo es más llevadero

GÉMINIS 22 MAYO — 21 JUNIO

ACCIÓN: En temas hogareños **SENTIMIENTOS:** Tiempo diferente de responsabilidad y simpatía **SUERTE:** En tu economía e inversiones **SALUD:** Importancia de momentos de paz y relax

SAGITARIO 23 NOVIEMBRE — 21 DICIEMBRE

ACCIÓN: En tu profesión **SENTIMIENTOS:** Grandes pasiones, grandes amores **SUERTE:** En tus recursos internos y economía ahorrativa **SALUD:** Lo principal es saber adaptarte

CÁNCER 22 JUNIO — 22 JULIO

ACCIÓN: En tus encuentros y viajes **SENTIMIENTOS:** Es necesario un ajuste amistoso **SUERTE:** Todo gira alrededor de ti **SALUD:** Necesitas un cambio de ritmo y de hábitos

CAPRICORNIO 22 DICIEMBRE — 20 ENERO

ACCIÓN: En tus conocimientos y viajes **SENTIMIENTOS:** De ti depende lo que recibas **SUERTE:** Con la pareja y amistades íntimas **SALUD:** Si te cuidas, todo irá estupendamente

LEO 23 JULIO — 22 AGOSTO

ACCIÓN: En tus inversiones y ganancias inesperadas **SENTIMIENTOS:** Pacta una tregua **SUERTE:** Sigue tus instintos en cuestiones importantes **SALUD:** No fuerces la garganta y cuidate

AGUARIO 21 ENERO — 19 FEBRERO

ACCIÓN: En tus inversiones y ahorros **SENTIMIENTOS:** Tiempo de disfrutar y compartir **SUERTE:** En tu forma de disfrutar cada momento **SALUD:** Relájate de tensiones y prisas

VIRGO 23 AGOSTO — 22 SEPTIEMBRE

ACCIÓN: Especialmente en tus iniciativas **SENTIMIENTOS:** Debes dar más importancia al romance **SUERTE:** En tus proyectos **SALUD:** Lo más importante es relajarte y descansar

PISCIS 20 FEBRERO — 20 MARZO

ACCIÓN: Soluciona ese tema con tu pareja **SENTIMIENTOS:** Evita malentendidos **SUERTE:** En tus momentos de ocio y de diversión **SALUD:** Cuida principalmente tus hábitos y evita las tensiones

Gente Para poner su anuncio llame al: 91 548 02 63

ANUNCIOS CLASIFICADOS
 Ávila: 807 505 783* Palencia: 807 505 781*
 Burgos: 807 505 132* Santander: 807 505 779*
 León: 807 517 310* Segovia: 807 505 789*
 Logroño: 807 505 794* Valladolid: 807 517 023*

VENDE COMPRA CAMBIA BUSCA... ENCUENTRA
 191 541 20 78

8. OCIO
 8.2. JUGUETES
 DEMANDA
 COMPRO juguetes antiguos, de todo tipo, álbumes, Mádeman, scalextric, trenes, playmobil. 653017026.

1. INMOBILIARIA
 1.1. VENTA PISOS
 OFERTA
 TORREVIEJA. DOS DORMITORIOS. 200 METROS PLAYA, AMUEBLADO / EQUIPADO. TODOS SERVICIOS, ASCENSOR. 56.000€. 651806369.

VIDENTE CURANDERO MAESTRO CISSE
ADIVINACIÓN COMPLETA Y CLARA
 20 AÑOS EXPERIENCIA. SOLUCIONA CUALQUIER PROBLEMA. AMOR, RECUPERAR PAREJA 7 DÍAS, IMPOTENCIA SEXUAL, MAL OJO, ATRAER CLIENTES, SUERTE EN NEGOCIOS, TRABAJO, PROTECCIÓN FAMILIAR, ENDULZAMIENTOS, EXÁMENES, JUSTICIA.
 TRABAJO SERIO Y EFICAZ. RESULTADOS GARANTIZADOS 100%
 C/ GUADALAJARA Nº1 - 1ºB. TORREJÓN DE ARDOZ
918 275 707 ME DESPLAZO
654 127 028 ATIENDO TODOS DÍAS DE 8 a 21 H.

1.2. ALQUILER PISOS
 OFERTA
 ESTUDIOS y apartamentos. 350€ / 450€. 653919653.
 PISO 3 dormitorios. 490€. 653919652.
 PISO 410€. 653919652.

TAROT MAYRA
CONSULTAS SOBRE TRABAJO, DINERO, SALUD Y AMOR.
 Si tienes problemas que no te dejan ser feliz, llámame y hallaremos las soluciones que necesitas
806 424 019

1.3. COMPRA PISOS
 DEMANDA
 COMPRO vivienda, hasta 35.000€. 666161898.
 TRES Cantos. Compro piso. Hasta 135.000€. 606511615.

Maestra Chamana Chalana La Bruja del amor
¿CANSADO DE SUFRIR POR AMOR NO CORRESPONDIDO? AMARRÉS RECUPERE LA FELICIDAD
 En sólo 72 horas recupero a tu ser amado. Pensará en ti día y noche. El o ella regresará en busca de pasión. Experta en uniones de pareja. Puedo hacer posible lo imposible.
50€
638 209 482

2. EMPLEO
 OFERTA
 BUSCAMOS vendedores. Comisión. 697200804.
 INGRESOS extras. 661018797.

10. INFORMÁTICA
 10.1. REPARACIONES
 OFERTA
 INFORMÁTICO Domicilios. Reparación de PC, eliminación de virus, limpieza de sistema operativo. 671277949.
15.3. ELLA BUSCA EL
 OFERTA
 SEÑORA 55, busca pareja y trabajo. 603127329.

7. SALUD
 7.1. TERAPIAS
 DEMANDA
 MASAJES Reiki. Acupuntura. 699884552.

15. RELACIONES
 15.2. EL BUSCA ELLA
 OFERTA
 GERMAN, SOLTERO, 68 AÑOS. BUSCA MUJER DE 50 / 70. RELACIÓN PAREJA. 639948920.

16. ESOTERISMO
 16.1. VIDENCIA
 OFERTA
 ASTROLOGÍA Videncia y tarot. Consulta tu futuro con los mejores videntes de España. Ofertas en consultas llamando a través de tarjeta VISA. www.elfuturoentumano.com 911781730.

Gente digital
 Toda la información que necesitas
www.gentedigital.es

ESPACIO PATROCINADO POR:
Victoria Vélez 625 666 045
 Bióloga - Naturópata (Col. 4331)
www.astral.com.es

14 de Abril
 a las 15 horas
Viernes Santo
 También a las 10 y 18 horas
 El Sacrificio de Jesucristo en el calvario, no fue en vano... ¡lo hizo por ti!
 Distribución de la Rosa Consagrada para que, a través de tu fe, seas completamente libre y puedas alcanzar una vida de Victorias.
 PASEO SANTA MARÍA DE LA CABEZA, 12 - ATOCHA
HAZ TU RESERVA. LLAMANDO AL 91 539 26 18

ALBERTO ESCRIBANO
@albertoescri

IVÁN FANDIÑO

“Me apetecía volver a tener un gesto con Madrid”

El diestro vasco es uno de los elegidos para la primera corrida de toros de Simón Casas en Las Ventas, donde se enfrentará a astados de Victorino Martín • Empieza su duodécima temporada, admite, en el “mejor momento”



PRENSA FANDIÑO

Sin rencor y sin ningún arrepentimiento. Así llega el diestro Iván Fandiño a su compromiso con Las Ventas el Domingo de Ramos. Vuelve dos años después de una encerrona, en la misma plaza y en la misma fecha, que le marcó pero que ya ha superado. “Quiero que las cosas salgan bien para que aquello quede en una anécdota”, afirma el de Orduña, al tiempo que añade que ya solo “mira el presente” para “labrarse” el futuro, afirma.

“Desde hace unos años atrás a esta parte siempre he venido apostando fuerte para empezar la temporada y me apetecía volver a tener un gesto con la afición de Madrid y conmigo mismo”, explica. Si hace dos años fue la encerrona con toros de diferentes ganaderías, consiguiendo un lleno sin precedentes para una fecha así, este domingo se enfrentará a los astados de Victorino Martín junto a los matadores Alberto Aguilar y Gómez del Pi-

“LAS PRESIONES Y EXIGENCIAS NO ME DEJABAN EXPRESARME COMO SOY”

“ESTOY FELIZ Y CREO QUE ESO SE ESTÁ REFLEJANDO EN EL RUEDO”

lar, que confirmará la alternativa. “El toreo tiene que ser de gestos toreros y empezar en Las Ventas con esta corrida de toros significa muchísimo”, admite Iván.

Revalorizar su nombre

Acerca de lo que está en juego el próximo domingo, el diestro se marca una meta: “Lo que quiero, sobre todo, es revalorizar mi nombre”, dice. “Quiero reivindicar que Fandiño sigue aquí pero además ahora con un punto más de buen toreo, de peso y de fondo”, añade.

El torero vasco ha empezado el año y su duodécima temporada como matador en

el “mejor momento”, admite, de su vida. “Estoy feliz y creo que eso se refleja en la plaza. Todo fluye y se está reflejando también en el ruedo”, nos cuenta a GENTE durante la entrevista en Guadalajara, donde el pasado domingo fue nombrado socio de honor de la Asociación de Esclerosis Múltiple de la ciudad y el sábado comenzó su temporada española cortando un apéndice.

En estos doce años desde que tomara la alternativa, Fandiño ha protagonizado tardes épicas en Madrid, tocando la gloria con la salida a hombros en San Isidro de 2014. Más de una década en la que la “ilusión sigue intacta” y en la que, reconoce, ha conseguido metas que nunca soñó poder alcanzar.

También tiene clara cuál es su prioridad en estos momentos, que no es otra que sentirse “conforme” con lo que hace en la plaza. “Ha habido temporadas en las que solo pensaba en mantener el sitio que había conseguido y las presiones y exigencias no me dejaban expresarme como soy”, explica el diestro. “Ahora dejo que todo suceda y que fluya lo que llevo en mi interior”, afirma.

En cuanto a las ausencias en las primeras ferias del año, admite sentir “rabia”, pero está seguro de que más pronto que tarde volverá a estar. “No tengo rencores, son cosas que van y vienen, así hay que aceptarlas”, reconoce.

Nueva etapa

Junto a sus compañeros de terna y los astados de Victorino Martín, Fandiño será uno de los protagonistas de la primera corrida de toros de una nueva etapa, la era Simón Casas en Madrid.

Iván y la afición venteña han vuelto a citarse un Domingo de Ramos. Alicientes hay de sobra.

MOMO SPORTS CLUB LA DEHESA

EN VERANO HAY QUE ESTAR MUY EN FORMA...

para clavar la sombrilla en la playa ;)

Prepárate para el DURÍSIMO VERANO

10% DTO en todos los tipos de socios*

*Consulta condiciones en el club. Válido hasta el 30/04/2017

APP PARA SOCIOS

MOMOCOMMUNITY únete a la comunidad

correcta y motivada | res te pensarás nada | suma puntos | consigue recompensas

¡VEN A VERNOS! Estamos en el **CC La Dehesa**
C/ Cogolludo, s/n - 28805 Alcalá de Henares

91 882 51 81 | infodehesa@momosportsclub.com
www.momosportsclub.com

Fitness • Tenis • Pádel • Natación • MOMO Salud • Fitness Familiar
Ludoteca • Parking • Cafetería • Eventos y fiestas infantiles • Y más...

MOMO SPORTS CLUB LA DEHESA

f /momosportsclub @momo_sportsclub

