

Gente

AÑO 12, NÚMERO 464
8 - 15 SEPTIEMBRE 2017

madrid

MADRID CENTRO: CENTRO | ARGANZUELA | RETIRO | SALAMANCA | CHAMBERÍ | MONCLOA

MUYFAN | MODA | PÁG. 13

Lo mejor de Pertegaz en el Canal de Isabel II

La Comunidad de Madrid homenajea desde este sábado al maestro con una exposición en la que se puede ver una selección de 50 de sus diseños de sus 70 años de carrera



MAXI IGLESIAS | PÁG. 12

"Tengo muchas ganas de que el público vea El Guardaespaldas"

El actor estrena este musical a finales de septiembre en el Teatro Coliseum de Madrid

● Compagina los ensayos con los estudios de Psicología



CHEMA MARTÍNEZ / GENTE

COMPRAMOS TU ORO MÁXIMA TASACIÓN

Te garantizamos el mejor precio y las mejores condiciones del mercado.



Alcalá, 183 - esquina Ayala
T. 91 401 19 86

COMPRO ORO • VENTA RECUPERABLE • PRÉSTAMOS PERSONALES

Centro de Educación Infantil desde 1982

Mi Primer Cole®

Centro Concertado con la Comunidad de Madrid



Más información en
miprimercole2@hotmail.com
www.miprimercole.com

VENID A VERNOS
OS CONTAREMOS
TODO LO QUE HACEMOS

INGLÉS DIARIO Y DIVERTIDO
para que aprendan jugando

91 356 00 66 Ramón de Aguinaga, 5 ◆ Manuel Bocerra
91 388 14 74 Tiberiades, 10 ◆ Canillas
91 388 12 15 Silvano, 182 ◆ Campo de las Naciones
91 377 10 09 Vereda del Carmen, 9 ◆ Quintana

TRANSPORTES | PÁG. 8

Nuevo acceso en la estación de Alonso Martínez

Se ampliará el vestíbulo de 120 a 138 metros cuadrados, añadiendo una salida a la calle Almagro ● Las obras costarán algo más de 388.000 euros

CENTRO DE EDUCACIÓN DE ADULTOS "CEPA MONCLOA"

ENSEÑANZA OFICIAL GRATUITA DESDE LOS 18 AÑOS

ABIERTA MÁTRICULA:

- Septiembre 2017
- Resto del año, si hay plazas libres



www.cepamoncloa.org
www.educa.madrid.org/cepa.moncloa.madrid

Enseñanzas iniciales: Alfabetización, consolidación.
Educación Secundaria de Adultos: Nivel I y Nivel II.
Acceso a la Universidad: Mayores 25/45 años.
Español: Iniciación
Actividades Culturales
Enseñanzas de Desarrollo Personal
Turnos de Mañana y Tarde

COMISIÓN DE EDUCACIÓN
Comunidad de Madrid

UNIÓN EUROPEA
Fondo Social Europeo



C/ Juan Álvarez Mendizábal, 20 - Telf./Fax: 91 559 73 97
cepa.moncloa.madrid@educa.madrid.org



L- 3 Plaza España o Ventura Rodríguez



1,2,44 y Circular



LA FRASE

"Andalucía no es menos que Euskadi, Cataluña o Galicia"

Susana Díaz

Tras exponer públicamente su idea de que España es "una nación de naciones", el secretario general del PSOE, Pedro Sánchez, se llevó un tirón de orejas por parte de la presidenta de Andalucía.

LA CIFRA

1.132

Brotos verdes en Turismo

El sector servicios sigue siendo uno de los pilares de la economía española. Según el INE, el gasto de los turistas extranjeros en España subió un 15,1% hasta julio, mes en el que se gastaron 1.132 euros de media.

EL PERSONAJE



Arcuri mueve ficha en casa

El exmarido de Juana Rivas ha interpuesto una denuncia en su país natal, Italia, contra la ley de violencia de género española, periodistas y políticos.

EDITA:
GENTE EN MADRID, S.L.

EDITOR:
FERNANDO IBÁÑEZ

REDACTORA JEFE:
MAMEN CRESPO

COORDINADORES DE REDACCIÓN:
LILIANA PELLICER
FRANCISCO QUIRÓS
JAIME DOMÍNGUEZ

JEFE DE FOTOGRAFÍA:
CHEMA MARTÍNEZ

JEFE DE MAQUETACIÓN:
CARLOS ZUGASTI

MAQUETACIÓN:
ENRIQUE ALONSO

COLABORADORES:
MIGUEL HERNÁNDEZ
(Redacción)

ALBERTO ESCRIBANO
(Redacción)

STELLA MIRALLES
DE IMPERIAL
(Fotografía)

SECRETARIA DE REDACCIÓN:
ELENA HORTA

DIRECTOR DE GRANDES CUENTAS Y ACC. ESPECIALES:
CARLOS ECHEGUREN

JEFE DE MARKETING:
RAFAEL VARA

COORDINADORA DE PUBLICIDAD:
ANA SÁNCHEZ

DISEÑO GRÁFICO:
PATRICIA MARTÍNEZ

REDACCIÓN:
CONDE DE PEÑALVER, 17
1A PLANTA
28006, MADRID

TELÉFONO:
91 369 77 88

E-MAIL:
info@genteenmadrid.com

CONTROLADO POR:

EL PERIÓDICO GENTE NO SE RESPONSABILIZA NI SE IDENTIFICA CON LAS OPINIONES QUE SUS LECTORES Y COLABORADORES EXPONGAN EN SUS CARTAS Y ARTÍCULOS



@gentedigital

Ya olvidadas

MAMEN CRESPO COLLADA · REDACTORA JEFE

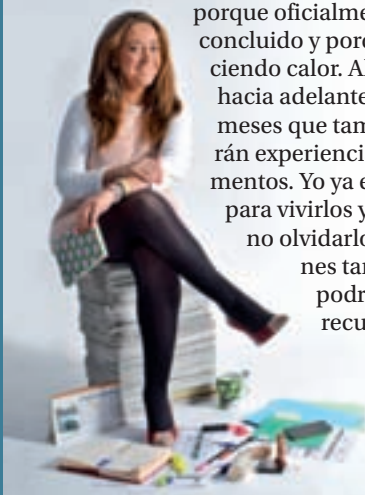
Están siendo días de reencuentros: con los compañeros de trabajo, con algunos amigos, con parte de la familia. Como cada año, con septiembre llega la vuelta a la rutina y es habitual escuchar en respuesta a la manida pregunta "¿Qué tal las vacaciones?", un "ya olvidadas". Eso sí, dicho con voz de mucha pena. Y no es para menos si tenemos en cuenta que nos pasamos meses esperando ese momento que parece que pasa mucho más rápido que cualquier otro.

Es verdad que las vacaciones han acabado y que los paseos por la playa, las largas sobremesas, salir a tomar el fresco en el pueblo y levantarse sin prisa ya son historia, pero también es cierto que todos necesitamos volver a nuestro día a día y poner un poco de orden a nuestras comidas, al ejercicio y al sueño. Así es que hay que ilusionarse con lo que está por llegar.

Hace poco leí en algún sitio que algún día solo nos arrepentiremos de lo que no hicimos, y no de lo que sí hemos llevado a cabo. Y no puedo estar más de acuerdo. Por eso, al igual que lo he aplicado en verano, diciendo a todos y cada uno de los planes que sí, haré lo mismo en el nuevo curso. No pararé hasta que todo lo que he pensado que quiero hacer sea una realidad.

El verano ya es pasado, salvo porque oficialmente aún no ha concluido y porque sigue haciendo calor. Ahora toca mirar hacia adelante, hacia unos meses que también nos traerán experiencias y buenos momentos. Yo ya estoy preparada para vivirlos y también para no olvidarlos. Y las vacaciones tampoco. Siempre podré agarrarme a su recuerdo cuando

algo se tuerza este curso.
¡Bienvenidos a la rutina!



LA FOTO DE LA SEMANA



Esperpento en el (des)Govern de Cataluña

La Cámara catalana dio otro paso hacia el 1-0 tras aprobar el miércoles la Ley del Referéndum. Previamente, diputados de Ciudadanos, PSC y PP abandonaban el hemiciclo, dejando estos últimos banderas de España y Cataluña. Àngels Martínez, de Podem, retiró las enseñas rojigualdas.

EL SEMÁFORO



No todo vale en las redes sociales

Inés Arrimadas, líder de Ciudadanos en Cataluña, ha denunciado a la usuaria de Facebook que le deseó "una violación en grupo". Rosa María Miras ha sido despedida de su trabajo.



Una 'Laguna' en la gira de David Bustamante

Una afonía impidió al artista actuar en Laguna de Duero (Valladolid). El médico que firmó el parte ha reconocido que le atendió en el hotel y no en el hospital como se decía en el informe.



El tenis español, de moda en América

Contra todo pronóstico, el asturiano Pablo Carrero se ha metido en las semifinales del cuarto y último 'grand slam' de la temporada tenística, el US Open. Su rival será Kevin Anderson.

MURPROTEC

Diagnóstico / Tratamiento / Solución

Nuestro objetivo,
tu tranquilidad

Acaba con las humedades
de forma definitiva



CONDENSACIÓN



CAPILARIDAD



FILTRACIONES

Solicita tu diagnóstico gratuito,
personalizado, in situ y sin compromiso

900 30 11 30

www.murprotec.es



GARANTIZADO
PLAZOS DE EJECUCIÓN

*"Murprotec, protege
el valor de tu casa"*

Antonio Hernández
Presentador TV y constructor



Empresa líder del sector
con certificación
ISO 9001

Que las **HUMEDADES**
no sean tu pesadilla



MURPROTEC
colabora con
Cáritas

Delegaciones Murprotec en:
España / Portugal / Francia / Bélgica / Holanda / Luxemburgo / Italia

Las familias gastarán casi 300 euros en la temida 'vuelta al cole'

Los madrileños tendrán que hacer un desembolso un 22% superior al de la media nacional, según revela un estudio elaborado por el Observatorio Cetelem

JAIME DOMÍNGUEZ
@gentedigital

Después de dos meses y medio de vacaciones, los alumnos madrileños retoman este viernes 8 de septiembre su actividad. Un fecha marcada en rojo en el calendario de los estudiantes de Educación Infantil y Primaria, pero también en el de sus familias. Después de los gastos extraordinarios que la mayoría de la población tiene que afrontar durante los meses de verano, la 'vuelta al cole' supone otra dura prueba para las economías domésticas.

Aunque es muy difícil cuantificar la inversión exacta que tienen que hacer los hogares madrileños en este mes, existen diversos estudios que tratan de obtener una cifra aproximada. Uno de ellos es el que ha publicado el Observatorio Cetelem tomando como base mil encuestas realizadas en seis comunidades autónomas: Cataluña, País Vasco, Madrid, Comunidad Valenciana, Galicia y Andalucía. Su principal conclusión es que las familias madrileñas tendrán que desembolsar 292 euros para equipar a sus hijos de cara al

CIFRAS DEL CURSO

1,2

Millones:

Es el número de alumnos que están llamados a las aulas este viernes 8

603

Docentes:

Es la cifra en la que aumentará el número de maestros y profesores en este curso

448

Centros:

Son los que han experimentado algún tipo de reforma o mejora en este verano

530

Alumnos:

Empezarán el curso en un centro distinto al suyo por retrasos en su construcción

nuevo curso escolar. La cantidad es un 22% superior a la media nacional, que se sitúa en los 239 euros.

Prioridades

El documento elaborado por esta entidad financiera también refleja que las prioridades a la hora de realizar este gasto son fundamentalmente tres: material escolar, libros de texto y ropa, aunque crece más el referente al uso del uniforme escolar, cada vez más habitual incluso en los colegios públicos. En este último apartado destacan especialmente las familias madrileñas, ya que un 17% de las mismas pretenden renovar el vestuario estrictamente académico de sus hijos, frente al 13% de media en todo el país.

Para paliar el impacto de estos gastos y reducir esa cifra en la medida de lo posible, en los últimos años se está popularizando la compraventa de libros de texto y otro



El uniforme es uno de los gastos de la 'vuelta al cole'

LA VENTA DE
LIBROS DE
SEGUNDA MANO
MUEVE 1,7
MILLONES

tipo de material escolar de segunda mano. Según un estudio realizado por Vibbo, la plataforma de compra venta antes conocida como Segundamano.es, esta práctica moverá 1,7 millones de euros a lo largo de este año. La plataforma estima que el ahorro por cada ejemplar puede oscilar entre el 38% y el 46% con este método.

INFRAESTRUCTURAS

Cinco centros no abrirán por retrasos en su construcción

Cinco centros escolares que deberían haber recibido a sus alumnos entre esta semana y la que viene no podrán hacerlo por culpa de retrasos en sus obras de construcción. Se trata de tres colegios de Infantil y Primaria: Andrea Casamayor (Paracuellos del Jarama), Miguel de Cervantes (Getafe) y Averroes (Arroyomolinos) y de los institutos de Secundaria de Paracuellos y de Las Tablas (Madrid). Un total de 530 alumnos están afectados por esta situación.

Justificación

"Nosotros hacemos el máximo seguimiento de las obras, pero hay un momento en el que interviene un tercero, una empresa constructora, que es la que se compromete, según los pliegos de condiciones, a tener algo listo en un tiempo", señaló el consejero de Educación, Rafael Van Grieken, para eludir la responsabilidad del Gobierno regional en estos retrasos.

Sin embargo, desde Comisiones Obreras aseguran que la Comunidad adjudica las obras de estos centros escolares a compañías que están en mala situación, lo que acarrea estas consecuencias.

El paro aumentó un 1% en Madrid durante el pasado mes de agosto

La cifra de desempleados se sitúa en 383.307 personas en la región • Entre agosto de 2016 y el mismo mes de este año se ha reducido un 9,1%

REDACCIÓN

La cifra de desempleados de la Comunidad de Madrid creció en 3.865 personas durante el pasado mes de agosto, lo que supone un incremento del 1% con respecto a julio. El número total de personas sin

trabajo en la región se sitúa en 383.307, el más bajo de los últimos nueve años en este mes en concreto.

La consejera de Economía y Empleo, Engracia Hidalgo, señaló que la subida está motivada por la actividad liga-

da a la campaña turística de verano. "Nunca es buena noticia que el paro suba, pero es totalmente coherente en todo lo que pasa en agosto", apuntó Hidalgo.

El dato positivo fue el del descenso del 9,1% del paro registrado en los últimos doce meses, lo que significa que en Madrid hay 38.257 desempleados menos que en agosto de 2016. "Aunque se dan

pasos en la buena dirección, queda mucho por hacer", añadió la consejera.

Nuevos sectores

Comisiones Obreras, por su parte, realizó su propia valoración de los datos e insistió en que es "fundamental que desde la Comunidad de Madrid se apueste por políticas en materia económica para promover el desarrollo de nuevos sectores, de alto valor añadido y capacidad de generación de empleo". El sindicato señaló que hay un "parón" en la recuperación.



Oficina de empleo en Madrid

2.200 puntos de carga de móviles en el Metro

El objetivo del Gobierno regional es dotar de estos dispositivos a casi todas las estaciones en los próximos meses

GENTE
@gentedigital

Metro de Madrid pretende que prácticamente todas las estaciones de su red dispongan en el primer trimestre de 2018 de conectores USB que permitan la recarga de móviles y otros dispositivos electrónicos. En total, a lo largo de los próximos meses se instalarán más de 2.200 puntos de carga, cuatro en cada andén. Serán compatibles con cualquier tipo de terminal telefónico o tableta e incorporarán la última tecnología de carga rápida (hasta cuatro veces más veloz que un cargador estándar). Se podrán utilizar todos los conectores, incluidos los de tipo C, y la carga se producirá en las condiciones que el dispositivo necesite en cada caso.

Protección

Para garantizar la seguridad de los teléfonos y tabletas, todos los cargadores estarán dotados de protección integral, incluida la de sobrecorrientes, sobretensiones y cortocircuitos permanentes. Además, se han dispuesto protecciones adicionales externas. Los cargadores cumplen con todas las normativas de aplicación de los países miembros de la Unión Europea, en relación con los cam-

bios de temperatura, entrada de polvo y agua, vibraciones, golpes e impactos. Están preparados para su uso masivo y son antivandálicos.

El sistema contará con varios módulos de fácil mantenimiento e intercambiables con la intención de que, ante el fallo de uno de ellos, el mecanismo no esté más de una hora sin disponibilidad desde que el personal de mantenimiento llega a los cargadores. Las recargas eléctricas del móvil en los trenes son gratis, gracias a que aprove-

SERÁN
COMPATIBLES
CON CUALQUIER
TIPO DE MÓVIL
O TABLETA

chan la energía procedente de la frenada del propio tren o de cualquier otro vehículo que esté frenando en las inmediaciones. Por lo tanto, los usuarios cargan su móvil con energía verde.

En una primera fase del proyecto, que comenzó en octubre de 2016, se implantó un prototipo en la estación de Moncloa con ocho cargadores con dos salidas USB cada uno. Además, Metro también instaló estos dispositivos en dos trenes de la se-

rie 8.000 de la Línea 6 (24 puertos USB en cada tren). Precisamente la presencia de estos puntos de carga de dispositivos electrónicos en los vagones es otro de los objetivos de la compañía pública que se irán desarrollando en los próximos meses.



Uno de los nuevos cargadores de la red de Metro

La Línea 5 recupera la normalidad tras las obras

La Comunidad invertirá ahora 20 millones de euros en la renovación de los trenes

REDACCIÓN

Después de 62 días de cierre por obras de mejora, renovación y modernización, la Línea 5 de Metro volvió a la normalidad el pasado domingo 3 de septiembre. Los traba-

jos arrancaron el pasado 3 de julio y han supuesto una inversión de 66,5 millones de euros. La reapertura se produjo sin ningún tipo de incidente reseñable.

Por otra parte, la Comunidad de Madrid aprovechó esta circunstancia para anunciar la renovación de los trenes que circulan por este recorrido, lo que supondrá un gasto de 20 millones.





El Ayuntamiento ha revertido la peatonalización de la calle CHEMA MARTÍNEZ / GENTE

Los vecinos ven “desproporcionado” el radar de Galileo

Critican que el dispositivo esté acompañado de dos policías y se encuentre en una zona con baja circulación ● También dicen que los maceteros “no están homologados”

CHAMBERÍ

PATRICIA CRISTÓBAL
@pcristobal_

Las vecinas de la calle Galileo mantienen sus críticas en torno a la disposición de esa vía, después de que a finales de agosto el Ayuntamiento de

MEDIO AMBIENTE

Por una ciudad más habitable

La peatonalización de la calle Galileo se incluía en el proyecto 'Chamberí zona 30', con el que el Gobierno municipal planea limitar a 30 kilómetros por hora la velocidad de circulación en buena parte de la capital, con el fin de hacerla más accesible y habitable, sin que los coches no atraviesen esa zona de Chamberí para llegar del norte al sur de Madrid.

esporádicos”, los vecinos insisten en que su presencia es continua y reclaman que esos medios se destinen a otras vías de la zona con más tránsito, como la de Cea Bermúdez. En concreto, el presidente de la asociación de vecinos El Organillo, Julio López, ha explicado a GENTE que el radar ni siquiera está al inicio de la vía y, además, está tapado por plantas que impiden que sea visto por los conductores, por lo que tampoco cumple una función disuasoria.

Falta de visibilidad

El portavoz también ha explicado que otra de las preocupaciones vecinales es la presencia de un mobiliario urbano que “no está homologado” por el propio Ayuntamiento, ante lo que ha critica-

CRITICAN QUE LOS
MACETEROS
IMPIDEN LA
VISIBILIDAD DE
LOS PEATONES

do que el Ejecutivo “está incumpliendo su propia normativa”.

López ha añadido que los maceteros suponen “un pequeño peligro”, porque algunos tienen plantas “muy grandes” que impiden que los peatones sean vistos, al mismo tiempo que los viandantes no pueden advertir si vienen coches por la calzada.

Madrid cediera a las presiones ciudadanas y políticas y accediera a dar marcha atrás en la polémica peatonalización de la calzada, que a principios de junio fue elegida para protagonizar una experiencia piloto en movilidad sostenible orientada a dar prioridad a los viandantes.

Sin embargo, únicamente se ha reabierto un carril, por el que no se puede circular a más de 20 kilómetros por hora, cuando el máximo en el resto de la vía es de 50 kilómetros, y en otras calles del barrio es de 30.

Radar “desproporcionado”

También se ha instalado un radar que está tapado por arbustos y que, según reprueban los residentes, es “desproporcionado”, porque “siempre está vigilado por dos agentes”. Aunque el Ayuntamiento ha apuntado que los controles son “temporales y

El paro subió un 1,2% en la capital en el mes de agosto

EMPLEO

M.H.

Agosto rompió la tendencia acumulada de descensos de los últimos meses y cerró el mes con un repunte del desempleo de un 1,2% en la capital con respecto a julio, según los datos del SEPE (Servicio Público de Empleo). En total 2.105 madrileños perdieron su trabajo y engrosaron la cifra total del paro registrado en la ciudad que se situó en 182.379 personas a final del pasado mes.

A pesar de esta subida, en la comparación interanual el resultado es más alentador al disminuir el número de desempleados en 15.376, un 7,8%, tres décimas menos que la del pasado julio.

Sexos y sectores

Por sexos, el desempleo masculino aumentó en agosto un 1,0% (761 más), mientras que el femenino lo hizo un 1,3% (1.344 paradas más). El paro se distribuyó en un 43,9% de hombres y un 56,1% de mujeres, situándose en 80.106 y 102.273, respectivamente.

Por sectores de actividad económica y en comparación mensual, el número de personas sin empleo disminuyó un 3,3% en el sector agrario y un 0,6% en la construcción, mientras que creció un 0,6% en la industria y un 1,5% en los servicios, producto principalmente del estacional aumento en educación (inferior al de julio, pero aun así del 8,8%).

Madrid pide la nulidad de la venta a Fidere

La Junta anterior aprobó la adquisición de 18 promociones ● La entidad pagó 127 millones por unos inmuebles que actualmente cuestan 600

URBANISMO

REDACCIÓN

El Ayuntamiento de Madrid ha iniciado los trámites de un procedimiento administrativo que declare la nulidad de

la venta a Fidere de 18 promociones de vivienda (5.300 inmuebles repartidos en 1.860 pisos, garajes y locales), llevada a cabo en 2013, cuando gobernaba el PP, liderado por Ana Botella. Ahora, para que el proceso continúe es nece-

sario que la Comunidad de Madrid emita un informe favorable. El Ejecutivo de la capital no contempla el rechazo del Gobierno regional, porque le van a presentar documentos que demuestran que el procedimiento “fue ilegal”. En este sentido, ha recordado que el fondo pagó 127 millones de euros por unos inmuebles que ahora valen 600.

Audiencia pública

Durante los próximos seis meses los interesados y afectados podrán prestar declaración, según añadió Higuera.

CURSOS DE FORMACIÓN Y ACTIVIDADES CULTURALES

¡¡INSCRÍBETE! hasta el 14 de septiembre

- Inglés básico y A1
- Clases de Zumba
- Defensa Personal
- Grupo de apoyo a familias
- Talleres informativos sobre: vivienda, sanidad, extranjería...
- Visitas culturales: tren de Cervantes, museo Anden 0...
- Talleres de empleo
- Acompañamiento laboral y gestión de ofertas de empleo

CURSOS CON PRÁCTICAS NO LABORALES:

- Camarero/a de sala
- Ayudante de cocina
- Camarero/a de piso
- Atención al cliente/telefónica
- Atención a la dependencia

TOTALMENTE GRATUITOS

Dirigido a personas con NIE (número de identificación de extranjero) de una nacionalidad no comunitaria

CITA PREVIA: 91 196 53 23

C/ Doctor Fleming, 53 Local 28036 Madrid Plaza de Castilla (junto Fundación Canal)

Fiestas Aravaca 2017

Del 7 al 10 de
SEPTIEMBRE



ASFALTO
Día 9. 23:30 h. en c/Rio Nela



PACO IBAÑEZ
Día 10. 21:30 h. en Plz. Corona Boreal



ALPARGATA
Día 9. 22:00 h. en c/Rio Nela

Más información: [Junta Municipal del distrito Moncloa-Aravaca](#) [@MoncloAravaca](#)



Refuerzos en los autobuses de la EMT

Las líneas 138, E3 y E4 de la EMT ampliarán su recorrido desde el martes

Además, otras cinco reforzarán su oferta a partir del próximo 12 de septiembre

TRANSPORTES

E.P.

La Empresa Municipal de Transportes de Madrid (EMT) ha anunciado una serie de modificaciones en las líneas de autobuses E3 (avenida de Felipe II-Puerta de Arganda), E4 (avenida de Felipe II-Pavones) y la 138 (Plaza de España-Aluche), que ampliarán su recorrido desde el próximo martes.

En concreto, la línea E3 cambiará de nombre y pasará a denominarse Avenida de Felipe II-Valderribas, mientras que la E4 pasará a llamarse Avenida de Felipe II-Valdebernardo. Por su parte, la línea 138 cambia su deno-

minación por la de Plaza de Cristo Rey-Aluche.

Asimismo, el Consorcio Regional de Transportes de Madrid ha dado luz verde a una serie de refuerzos y aumentos de la oferta de autobuses en otros cinco servicios de la EMT, que también entrarán en vigor el día 12. Se trata de las líneas 11 (Marqués de Viana-Barrio Blanco), 103 (El Pozo-Ecobulevar), 118 (glorieta de Embajadores-Avenida de la Peseta), 125 (Mar de Cristal-Hospital Ramón y Cajal) y la 132 (Moncloa-Hospital la Paz).

Información 'online'

Desde la Comunidad de Madrid han trasladado a los usuarios que la información asociada a estas nuevas prestaciones se puede consultar en la web del Consorcio y en la aplicación 'Mi Transporte', con datos en tiempo real de todos transportes públicos.

El vestíbulo de Alonso Martínez tendrá un nuevo acceso en Almagro

Las obras, que permitirán que el espacio pase de 120 a 138 metros cuadrados, contarán con una partida de más de 388.000 euros ● Está previsto que se instalen más máquinas expendedoras de títulos ● Se van a eliminar cuartos fuera de uso

CENTRO

GENTE/EP
@gentedigital

La estación de Metro de Alonso Martínez contará, previsiblemente a inicios de 2018, con un nuevo acceso en la calle Almagro, por lo que se están realizando unas obras en esta infraestructura del suburbano, que no se ha tenido que cerrar al público. Los trabajos también permitirán ampliar la superficie del vestíbulo, que pasará de 120 a 138 metros cuadrados.

Estas labores cuentan con un presupuesto de más de 388.000 euros y tendrán un plazo de ejecución de cinco meses, según ha previsto Metro de Madrid.

La ampliación incluye también que el vestíbulo, ubicado en Santa Bárbara, tenga más espacio para que, entre otras cuestiones, se puedan colocar más unidades de máquinas expendedoras de títulos de transporte.

Todas estas medidas se enmarcan en el programa regional por el que se pretende implantar un modelo de gestión de estaciones con la figura del Supervisor Comercial, que conlleva, entre diferentes cuestiones, la presencia de más personal de Metro para



El vestíbulo de Alonso Martínez tendrá un nuevo acceso en Almagro FRANCISCO QUIRÓS / GENTE

atender a los clientes, ofreciéndoles un trato "más cercano".

Un uso más adecuado

Para desarrollar esta ampliación de los espacios de Metro se está llevando a cabo la eliminación de cuartos que actualmente están fuera de funcionamiento, al tiempo que se están reubicando los equipos de peaje en la nueva configuración del vestíbulo. Por último, se van a actualizar los

solados, falsos techos y paramentos verticales afectados, al tiempo que se actualizarán las instalaciones de alumbrado y fuerza de la zona.

Trabajos en toda la red

Estos trabajos de remodelación se enmarcan en el Plan de Modernización 2017-2021, que comprende 23 paradas de Metro de ocho líneas y una inversión de 60,6 millones de euros.

LA COMUNIDAD
DEDICARÁ 60,6
MILLONES A
RENOVAR 23
ESTACIONES

El túnel de Planetario vuelve a funcionar

El pasado día 3 se desprendió una placa y una loseta en el interior del espacio ● Se han realizado estudios para garantizar la seguridad en el futuro

MOVILIDAD

REDACCIÓN

El túnel de la avenida del Planetario volverá a estar operativo a partir de este sábado, después de que haya tenido que permanecer varios días cerrado debido al despen-

dimiento, el pasado 3 de septiembre, de una placa ubicada en su interior. Este accidente obligó a clausurarlo a principios de semana para proceder a su reparación, garantizando la seguridad de los usuarios.

En un principio se cerró el túnel durante una hora

para que los operarios intervinieran tras el desprendimiento de una loseta, tras lo que la circulación volvió a reanudarse ese mismo día. No obstante, finalmente se consideró que existía "riesgo de caída de más elementos a la vía", por lo que se volvió a cerrar la infraestructura para realizar nuevas mejoras.

Inspección tras la caída

Aunque se preveía que el espacio estuviera cerrado sola-

mente el lunes y el martes, el área de Desarrollo Urbano Sostenible decidió realizar, además de las labores de reparación de la zona dañada, una inspección profunda para evaluar el estado de la estructura y la conveniencia de acometer obras de mayor envergadura en el futuro.

Hasta que se reabra el sábado, las alternativas a la circulación pasan por las calles Embajadores, Méndez Alvaro o Ramírez de Prado.

FORMACIÓN PROFESIONAL
GRATUITA
TÍTULO OFICIAL

CICLOS DE GRADO MEDIO

- ✓ INST. TELECOMUNICACIONES (ELECTRICIDAD - ELECTRÓNICA)
- ✓ GESTIÓN ADMINISTRATIVA
- ✓ ACTIVIDADES COMERCIALES

E.P. BÁSICA ✓ ADMINISTRATIVO

Prácticas en empresas

COVILUZ c/ Vizconde de Matamala, 1
Manuel Becerra - Ventas
91 725 48 86 - 91 713 00 21
www.centrocoviluz.com e-mail: info@centrocoviluz.com

SABORERÍA
MAHOU
m

MARIDAJE

SABOR

GASTRO NOMIA
MAHOU talleres

SHOW TIRAJE

COOKING

CATA

CERVEZAS **CANAS**



TODO EL SABOR DE MAHOU
EN UN MISMO ESPACIO

CALLE DE GÉNOVA, 5
Mahoudrid.com/Saboreria

TALLER DE TIRAJE

Una de las experiencias cerveceras más divertidas y con más éxito entre grupos de amigos no podía faltar en **Saborería Mahou**.

En el **Taller de Tiraje** los maestros tiradores estarán para compartir **el arte de tirar una caña maestra**, la caña de Madrid.

Una **experiencia interactiva** que no deja a nadie indiferente, no muchos saben cuán importante es la tapa de crema, que tiene que tener un grosor de 2 cm, y de la nube de carbónico, para poder disfrutar de una buena cerveza.

Ahora, tanto los que lo conocen como los que no, pueden acercarse y retarse a ver quién tira la mejor caña.

CATAS MARIDADAS

Un espacio que en su nombre lleva el término "saborería" tiene que ser exponente del mejor sabor. Y, para ello, están las **catas maridadas**, una **experiencia única** donde **poner a prueba todos los sentidos**.

Durante las catas, el **beer sommelier** guiará al público en un sabroso viaje en el que podrán degustar distintas **cervezas de la gama de Mahou**, acompañadas de platos creados exclusivamente para realzar todos los matices de las cervezas.

SHOW COOKING

Los amantes de la gastronomía y los cocinillas tendrán la oportunidad de poner a prueba sus **dotes de cocineros** en los **showcookings** de **Saborería Mahou**.

Las noches de miércoles a sábado serán el momento en el que distintos chefs pasarán por el espacio para compartir sus recetas creadas junto a los **beer sommeliers** con el objetivo de ensalzar el sabor de cada una de las cervezas de la gama.

Esta experiencia interactiva es el **plan perfecto para aprender** a cocinar teniendo en cuenta las notas de cata y la personalidad de cada cerveza.

SABO MA





PACK TAKE AWAY

Para los cerveceros a los que les gusta disfrutar de su cerveza favorita en casa, **Saborería Mahou** pone a disposición los **packs take away** formados por distintas cervezas de la gama como Mahou Cinco Estrellas, Mahou Maestra, Mahou Limón, Casimiro Mahou Ale, Casimiro Mahou Trigo, Mahou Tostada 0,0 y Mahou Barrica Original.

Cada una de las cervezas viene acompañada de un maridaje pensado en exclusiva para cada una de ellas. Sin duda, la **elección perfecta** para compartir un momento cervecero en casa con amigos.

SABORERÍA MAHOU

Mahou

SABORERÍA MAHOU es el nuevo espacio de ocio cervecero en el centro de Madrid (calle de Génova, 5), un lugar donde se podrá disfrutar de las experiencias cerveceras con el sabor más grande.

En este nuevo local, los amantes de la cerveza podrán aprender todo lo que querían saber sobre **cómo la gastronomía puede engrandecer el sabor de una cerveza.**

En Saborería Mahou se podrá vivir y degustar toda la gama de Mahou, siempre en experiencias únicas que harán las delicias de todos los asistentes.

MARIDAJE

SABOR

GASTRONOMÍA

talleres

Mahou

SHOW TIRAJE

COOKING

CATAS

CERVEZAS CAÑAS

SABORERÍA MAHOU

BIENVENIDOS CERVECEROS

Mahoudrid.com/Saboreria

Mahou recomienda el consumo responsable. 5,5*



Nuevas lentes progresivas personalizadas STEINER-PRECISIÓN

STEINER
VISION

Disfrute de esta promoción limitada de la prestigiosa **marca alemana en su óptica local**



Gafas progresivas
a medida

por solo **299 €¹**
en vez de ~~879 €²~~

¿Cómo participar en esta super oferta de progresivas?

1. Diagnóstico en su óptica local

2. Elección de las progresivas más adecuadas

3. Gran comodidad visual y rápida adaptación

Ventajas

- ✓ Cristales progresivos personalizados freeform de STEINER
- ✓ Tratamientos antirreflejante, endurecido y Super H2 efecto Lotus
- ✓ Cristales progresivos diseñados según los últimos avances científicos, minimizando aberraciones laterales de las lentes
- ✓ Graduación de la vista y atención en una óptica local incluida en el precio
- ✓ Montura¹ a elegir entre los 250 modelos que tenemos en nuestra colección de gafas.es
- ✓ Seguro¹ de gafas durante un año contra daños en cristales y montura
- ✓ Garantía de satisfacción de 6 meses¹
- ✓ Oferta exclusiva para los clientes de **gafas.es***

¿Cómo son posibles nuestros precios?

Modelo gafas.es

Sin intermediarios: Ahorro de costes mediante comercialización directa.



Fabricante



Usuario

Otras marcas

La forma habitual: Aumento de costes con la comercialización mediante intermediarios.



Fabricante



Mayorista



Minorista



Usuario



Encuentra tu óptica asociada de **gafas.es** llamando gratis al

911 012 999

gafas.es
Ópticas tradicionales

* Oferta limitada a 2.000 gafas por mes máximos 50 gafas por óptica gafas.es

¹ Se incluye: Copión legal por valor de 80€, compuesto en una montura de nuestra colección. No se entrega la montura por separado. Ni se descuentan su importe del valor de las lentes. Cristales progresivos freeform personalizados de material plástico ligero (PC) con tratamientos antirreflejante, endurecido y Clear Coat. Además graduación de la vista, y seguro de gafas durante un año contra daños en cristales y montura y cambios en graduación de al menos 0,50pt, con una franquicia del 20% del coste de reparación. Garantía de satisfacción con derecho a dos cambios de producto en toda la gama gafas.es en un plazo de seis meses. Si el precio final es inferior, se devuelve la diferencia. Consulte con el óptico los límites de graduación y coste adicional de extras o diferentes colecciones de monturas.

² Gafas progresivas de otros fabricantes con lentes freeform personalizadas de última generación y adaptadas a los perfiles de usuario suelen costar más de 1.000 €. Suma del precio de una montura estándar y el precio de dos lentes progresivas de acuerdo con los precios de venta recomendados de otros fabricantes: p. ej. Zeiss, Hoya, Seiko, Rodenstock.

Una oferta de Gafas en Red de Ópticas SL. Escultor Gregorio Hernández 6, 28110 Calvo de Torres, España. Oferta válida hasta 30/11/2017 o agotar inventarios indicados. Gafas en Red de Ópticas SL se reserva la posibilidad de prolongar la vigencia de esta promoción.



El Leganés llega como líder, con 6 puntos



El Getafe suma un punto y aún no ha marcado

FÚTBOL | LIGA SANTANDER

Una rivalidad de Primera

El CD Leganés y el Getafe CF jugarán este viernes algo más que un derbi: el primer partido entre vecinos en la máxima categoría • En la última campaña que coincidieron, los azulones subieron a Primera y los pepineros caían a Segunda B

FRANCISCO QUIRÓS SORIANO
francisco@gentedigital.es

En ocasiones, los sueños terminan cumpliéndose, también en materia deportiva. Acostumbrados a verse las caras en diferentes categorías del fútbol nacional y regional, al CD Leganés y al Getafe CF por fin les llega la oportunidad de medir sus fuerzas en Primera División. La denominada 'Liga de las Estrellas' albergará este viernes 8 de septiembre (21 horas) el primer derbi madrileño de la temporada y, en este caso, los protagonistas no serán el Real Madrid y el Atlético



El aperitivo, a cargo de los filiales: Para ir calentando motores, Butarque ya vivió el pasado domingo 3 de septiembre un choque entre el Leganés y el Getafe. Fue en la segunda jornada del Grupo VII de Tercera, con triunfo para los visitantes por 0-2.

co, aunque las cotas de rivalidad deportiva pueden ser comparables.

Han pasado muchas campañas, catorce concretamente, desde que pepineros y azulones disputaran el último derbi oficial. Fue en el marco de la jornada 38 de Segunda División en el curso 2003-2004, el mismo que acabó teniendo desenlaces opuestos para estos clubes: mientras el Getafe lograba un ascenso histórico a la máxima categoría, el 'Lega' certificaba su caída al pozo de Segunda B. Desde entonces, la suerte ha sido distinta para ambos. El conjunto azulón logró encadenar más de una década en-

tre la élite nacional, al mismo tiempo que el Leganés vivió un periplo que llegó a amenazarle incluso con el descenso a Tercera. Sin embargo, las tornas cambiaron el año pasado. Si los del Coliseum pasaba un año en el infierno, a apenas 8 kilómetros de allí, en el Municipal de Butarque, el cuadro de Asier Garitano recibía las visitas de Barcelona, Real Madrid y Atlético, entre otros. Tras muchas idas y venidas, la 2017-2018 será la temporada que alumbrará un partido para la historia.

Ayer y hoy

Desde su fundación en 1928 y 1923, respectivamente, Leganés y Getafe han vivido varios duelos en los que se ha forjado una intensa rivalidad. Sin embargo, hasta esta característica se ha adaptado a los nuevos tiempos. Lejos quedan aquellos partidos en Las Margaritas o en el Luis Rodríguez de Miguel, protagonizados por jugadores que, en muchos de los casos, habían labrado su trayectoria en el fútbol modesto de la Comu-

nidad de Madrid. Ángel Manuel Vivar Dorado fue un claro ejemplo de ello. Este centrocampista llegó al profesionalismo de la mano del Leganés, pero fue en el Getafe donde vivió una de sus mejores etapas, formando parte del equipo que jugó sendas finales de la Copa del Rey y que llegó a tutear a todo un gigante como el Bayern Mu-

EL DERBI DEL SUR
TIENE TINTES
UNIVERSALES:
AGLUTINA 15
NACIONALIDADES

nich en la Copa de la UEFA. Ahora, su hueco lo llenan jugadores de procedencias tan diversas como Japón, Marruecos o Argentina. No en vano, entre los dos equipos suman nada menos que futbolistas de 15 nacionalidades. Uno de ellos, el ecuatoriano Jefferson Montero, podría ser la gran novedad del Getafe para este derbi que ya es historia.

SEGURIDAD | MEDIDAS DE CARA AL DERBI

Oponentes y no enemigos para que el protagonismo se quede en el césped

Los ayuntamientos de ambas localidades suman su granito de arena para pedir a las aficiones máxima deportividad y respeto al rival

'Gracias a todos los que hicieron posible que hoy juguemos este partido. Máxima rivalidad, máximo respeto'. Fieles a su gran capacidad creativa, los miembros del Departamento de Comunica-

ción y Marketing del CD Leganés han plasmado en un cartel promocional la esencia de este derbi: un pique vecinal con tintes históricos y que debe quedarse en eso, en una mera rivalidad deportiva.

De hecho, en los días previos a la cita, buena parte de los esfuerzos realizados han ido encaminados a pedir a los aficionados que el juego limpio sea la nota predominante en el derbi, por encima del resultado o de los acontecimientos que se vayan sucediendo en el partido. En este marco, tanto la alcaldesa de Ge-

tafe, Sara Hernández, como el de Leganés, Santiago Llorente, aparecen en un vídeo filmado para la ocasión.

Unidos

Los dos dirigentes, ataviados con las bufandas de sus respectivos equipos, recuerdan en la grabación algunos de los aspectos más importantes que unen a ambas ciudades limítrofes, como que por ejemplo que Getafe y Leganés son sede de una de las universidades públicas más prestigiosas, la Carlos III.



Sara Hernández y Santiago Llorente

F. Q. SORIANO
@franciscoquiros

Semanas atrás anunciaba que la Vuelta a España iba a ser su última cita como ciclista profesional. Lejos de dejarse llevar, Alberto Contador sigue demostrando en la ronda nacional que es uno de los mejores corredores que ha dado este país, al menos en lo que a competiciones de tres semanas se refiere. Como ya sucediera en el último Tour de

CICLISMO | VUELTA A ESPAÑA

Madrid arroja a Contador en sus últimas pedaladas

La ronda española toca a su fin este domingo con una etapa que servirá para homenajear al ciclista de Pinto

Francia, el pinteño perdió varios minutos con Chris Froome en las primeras etapas, aunque eso no ha sido obstáculo para que se convirtiera en uno de los nombres propios. Una buena muestra de ello fue la exhibición realizada el pasado miércoles en la ascensión a Los Machucos, un puerto inédito en la Vuelta. Contador acabó segundo en la etapa, pero se acercó un poco más al podio y redujo su distancia respecto al líder de la general. Habrá que



Contador, protagonista

esperar a la etapa del sábado, con final en el Angliru, para saber si cierra su carrera subido al cajón.

Baño de masas

Sea cual sea el balance de la jornada sabatina, el domingo 10 de septiembre será un día muy especial para Alberto Contador. Por última vez en su carrera profesional, el de Pinto se enfundará el maillot para cubrir los 117 kilómetros de los que consta la última etapa.



El Madrid CFF es noveno

FÚTBOL | LIGA IBERDROLA

El Madrid CFF se estrena como local

A. RODRÍGUEZ

Después de un verano marcado por la espera, el Madrid CFF ya saborea la que es su primera participación en la Liga Iberdrola, la máxima categoría femenina del fútbol español. El estreno de las chicas que dirige Jesús Núñez fue muy positivo, arañando un punto (1-1) de su visita al

campo de un histórico como el Levante, con un gol de Mascará.

Tras esa igualada, al Madrid CFF le llega este domingo (13:30 horas) otro de los momentos especiales, el debut ante su afición. Esta misma semana se anunció que el equipo madrileño jugará como local en Matapiñonera.

ATLETISMO | CARRERA POPULAR

La Melonera celebra su XXII edición

REDACCIÓN

Dos circuitos (5 y 10 kilómetros), más de dos décadas de experiencia y miles de corredores amateurs. Estos son los ingredientes de la Carrera Popular La Melonera, una de las pruebas con más tradición dentro del calendario madrileño y que no faltará a

su cita anual este domingo 10 de septiembre.

Todas las salidas, incluyendo las carreras de niños, se realizarán desde la calle Retama, en la fachada del Centro Comercial de Méndez Álvaro y la meta estará situada en el lateral del invernadero contiguo a la Casa del Reloj.

ENSEÑANZA OFICIAL Y GRATUITA PARA ADULTOS

CENTRO DE EDUCACIÓN DE PERSONAS ADULTAS DISTRITO CENTRO

- Español
- Alfabetización
- Enseñanzas Iniciales
- Graduado en Secundaria
- Taller operativo para alumnos con discapacidad intelectual.
- Curso de preparación de la prueba de acceso a la universidad para mayores de 25 y 45 años (Matrícula 60€)
- Otras enseñanzas: Inglés, Informática...

• **NUEVO** Preparación Acceso FP Grado Superior Artes Plásticas y Diseño (Matrícula 60€)



Solicita plaza:
Del 4 al 15 de septiembre.

www.cepacentro.com

C/ San Bernardo, 70 - 2ª Planta
Edificio IES "Lope de Vega"
☎ 91 532 99 59
e-mail: cepa.centro.madrid@educa.madrid.org



L-2, L-3, L-4 o L-10
San Bernardo o Noviciado

MAXI IGLESIAS

"Hacer de guardaespaldas en plena Gran Vía es un plato difícil de digerir"

El 28 de septiembre estrena el musical 'El Guardaespaldas' en el Teatro Coliseum de Madrid ● Es la primera vez que se sube a las tablas y está muy ilusionado de hacerlo en la ciudad que le vio nacer ● Ya tiene ganas de encontrarse con el público, que tanto cariño le ha dado en su carrera

ENTREVISTA DE MAMEN CRESPO (@mamencrespo) | FOTO DE CHEMA MARTÍNEZ

Me pidió que lo contara y le dije que sí, y yo siempre cumplo mis promesas. Nos reunimos con Maxi Iglesias en la Academia Círculo de Baile, junto a la calle Alberto Aguilera de Madrid, donde está ensayando, y llegó tarde. Tenía excusa, está estudiado Psicología. Ahora va a triunfar con 'El Guardaespaldas' en Madrid, la ciudad que más le gusta del mundo. Para eso es la suya. Estará toda la temporada en el Teatro Coliseum, donde se turnará con Iván Sánchez para interpretar al protagonista de este musical.

Tu primera vez sobre las tablas va a ser en el Teatro Coliseum, en plena Gran Vía de Madrid y con un musical como 'El Guardaespaldas'. ¿Cómo digiere un madrileño esto?

Es imposible digerirlo. Es un buen plato, un buen conjunto de ingredientes. Estar en la Gran Vía, la calle de Madrid, siendo madrileño como yo y con este musical es impresionante. Estoy abrumado.

¿Qué tiene para ti la Gran Vía?

Mucho, todo. Pero todo Madrid. Caminar con las bolsas después de ir de compras me encanta. Me gusta pasear por el barrio de Salamanca, pero también por la calle Fuencarral y por Cuatro Caminos.

Todavía quedan unos días para el estreno. ¿Cómo van los ensayos?

Salimos exhaustos, pero con una buena sensación de trabajo y de estar haciendo las cosas bien. Hay un ambiente de compartir energía y de motivación conjunta. Saco la parte buena de los demás y no tengo que esforzarme, porque vamos todos a una, con una ilusión enorme y con unas ganas tremendas de llegar al teatro.

¿Soñabas con esto en el colegio?

Tenía muchas ideas entonces ya. A partir de los 15 años, hice varios episodios como hobby en algunas series y me entró

PONGAMOS QUE HABLO DE MADRID



Para perderte

El Retiro

Tiene claro que el céntrico parque madrileño es el mejor lugar para desaparecer por un rato. Si se trata de encontrarse consigo mismo, no tiene más que bajar la calle Alcalá y adentrarse en la Gran Vía. Si es de noche, le gusta más todavía.

Para comer y cenar

La Malcriada

Le encanta la zona de Ponzano y este restaurante es de los que más le gustan por sus platos para picar y por el ambiente de la calle.

Para un encuentro familiar

La sierra de Madrid

Maxi asegura que le apasiona salir de la capital y adentrarse en pueblos como Guadarrama o Moralzarzal. "Es magnífico respirar su aire fresco", comenta.

Para ir de compras

Gran Vía y Hermosilla

Una de las sensaciones que más le gustan es ir con las bolsas por Gran Vía. Para la compra de casa, compagina los mercados tradicionales con los supermercados.



el gusanillo. Con 'Física o Química' vi que esto podía ir en serio. Cuando me fui del colegio. Tenía la idea de que era mal estudiante, y ahora estoy haciendo Psicología. Es mi primer año...

¿De dónde sacas el tiempo?

Pues de llegar siempre tarde a todo como has podido comprobar. Con mis amigos y con mi familia me pasa lo mismo.

¿Tienes ganas de encontrarte con el público?

Sí, muchas. Pero con tanto cariño como me hacen llegar desde hace muchos

años, la responsabilidad es mucho mayor. Hay gente adulta a la que le gusta cómo lo hago, que me ha visto en mis últimas series. No solo los más jóvenes porque se sientan más identificados.

¿Vamos a verte bailar y cantar?

Lo único que te puedo decir es que va a haber sorpresas. Para saberlo, hay que ir a verla.



Puedes ver una parte de la entrevista en nuestro canal

[youtube.com/gentede gente](https://www.youtube.com/gentede gente)



MODA | EXPOSICIÓN EN EL CANAL DE ISABEL II

La obra por la que no pasa el tiempo

La Comunidad de Madrid ha organizado una muestra con 50 piezas del maestro Manuel Pertegaz ● El objetivo es dar a conocer el legado que dejó el modisto español ● La exposición se podrá visitar desde este sábado 9 de septiembre hasta el 12 de noviembre

POR MAMEN CRESPO (@mamencrespo) | FOTOS DE CHEMA MARTÍNEZ



En estos vestidos se ve que, pese a tener muchos años, pueden utilizarse hoy día

Una selección de 50 piezas que bien podríamos ponernos ahora a pesar de que se diseñaron en los años 40, 50, 60 y 70. Esto es lo que se podrá disfrutar desde este sábado 9 de septiembre en la Sala Canal de Isabel II, en el marco de una exposición dedicada al diseñador Manuel Pertegaz (Teruel, 1918-Barcelona 2014), que además es uno de los aspectos más relevantes de la obra del gran modisto español. “Es muy difícil que tus diseños no pasen de moda y Pertegaz lo consiguió”, señala Raúl Marina, comisario de la

muestra junto a Amalia Descalzo, que también resalta que “esto es la clave de su obra”. “Te pones ahora cualquiera de sus diseños y no llamas la atención”, subraya Descalzo.

Lo que sí llama la atención al recorrer la exposición es la maestría con la que creó cada uno de sus trajes durante sus 70 años de carrera. “Se adaptó a los tiempos, a los cambios, aunque no fue arriesgado”, explica Marina. Sin embargo, unía tradición y modernidad como pocos lo han hecho. Un claro ejemplo está en un vestido en crepé de lana blanco ribeteado en el mismo tejido con color negro. Ese diseño se lo hizo a una de sus sobrinas para una boda que se celebró cuando en la familia se había producido un fallecimiento. “Se arriesgó con una invitada de blanco en una boda y a la vez hizo un guiño a la tradición, con el negro en los ribetes por el luto”, destaca Marina.

Las piezas, todas de alta costura, pertenecen al Pertegaz Studio, además de al Museo del Traje de Madrid, al Museo Textil de Tarrasa y a colecciones privadas.

La exposición estará abierta hasta el 12 de noviembre.

CANAL DE ISABEL II

La exposición planta por planta

- **Baja:** Diseños icónicos y representativos de su carrera
- **Primera y segunda:** Piezas de alta costura como vestidos de cóctel de día y de noche y de fiesta
- **Tercera:** Trajes de novia, desde el más convencional al más extraordinario.
- **Cuba:** Se proyecta un vídeo realizado por Eugenio Recuenco en el que la modelo Vanesa Lorenzo luce algunos de los diseños de la muestra



En nuestro canal está la entrevista con los comisarios de la exposición

youtube.com/gentedegente

EL EQUILIBRIO PERFECTO PARA SENTIRTE BIEN

El puente hacia **tu bienestar** está en el Centro Deportivo Municipal **Forus Barceló**.

#SÉTUMEJORYO



forus
Madrid • Valencia • Barcelona

forus.es/barcelo

Calle Barceló 6
28004 Madrid

Deporte, ocio y salud para toda la familia

SALA FITNESS de 700m²

2 SALAS de actividades dirigidas

SALA DE CICLO INDOOR

SALA DE INDOOR WALKING

ACTIVIDADES INFANTILES Y JUVENILES ¡Y MUCHO MÁS!

forus.es/barcelo



distrito
centro

MADRID

BELLAS ARTES

Teatro Bellas Artes

FERNANDO GULLÉN CUERVO NATALIA SÁNCHEZ

OLEANNA

DE DAVID HAREL

LUIS LUQUE

LA LATINA

teatrolalatina

DANIEL GILMAN MIRON BARBERAN MARIO CASTRO DIANA BARAHONA

DOS DOS

DANIEL GILMAN MIRON BARBERAN MARIO CASTRO DIANA BARAHONA

NUEVO ALCALÁ

NUOVO TEATRO ALCALÁ

LOS HOMBRES DE MARTE MUJERES DE VENUS

GUÍA MANUEL PARA ENCONTRAR LA PASIÓN

ANTONIO GARCÍA

A PARTIR DEL 11 DE SEPTIEMBRE

BANKIA - PRÍNCIPE PÍO

LA COMEDIA MÁS INNOVADORA DEL SIGLO XXI

¡EL ÚLTIMO QUE APAGUE LA LUZ!

DE OSCAR

EMMA MONTES VICENTE RENOVELL

ANTONIO GARCÍA

AMAYA

Presentación mundial

Choro Reina

Amorreci otra vez

13 Septiembre 21:30 h.

APOLO

TOOM PAK

SHOW

PHILIPS - GRAN VÍA

Teatro de la Luz Philips

PITINGO

Soul Buleria Mas

DEL 7 AL 17 DE SEPTIEMBRE

CÓFIDIS ALCÁZAR

EL BRUJO

AUTOBIOGRAFÍA DE UN YOGUI

Disfruta comprando tus entradas

la descuentadora

la descuentadora

10 Circuitos Mundiales, 10 km 60 obstáculos

Eternal Running Invencible

Domingo, 24 de septiembre de 2017, 11:00 h.

Aldea del Fresno (Madrid)

Zona Deportiva

22 €

la descuentadora

AGENDA CULTURAL | MADRID IMPRESCINDIBLE



TEATRO

El misterio último de la existencia

Llega a Madrid 'Autobiografía de un Yogui', el nuevo espectáculo de Rafael Álvarez 'El Brujo'. Se trata de una obra basada en el trabajo del gran yogui hindú Paramahansa Yogananda.

» Teatro Cofidis Alcázar. Hasta el 12 de noviembre



EXPOSICIÓN

La escasez de espacio en las ciudades

El artista y arquitecto portugués Paulo Alfonso plasma su experiencia de dos años en Londres con una serie abstracta que apela al confort urbano.

» Hotel Eurostars Grand Madrid. Hasta el 29 de octubre



BERTA ISLA

La envolvente historia de una espera

Muy jóvenes se conocieron Berta Isla y Tomás Nevinson en Madrid, y muy pronta fue su determinación de pasar la vida juntos.

» Alfaguara. Javier Marías



PARIS, 1919

Poner en pie una Europa en ruinas

La obra definitiva sobre uno de los procesos históricos más decisivos del siglo XX. La historia transcurre entre enero y julio del año 1919.

» Tusquets. Margaret Macmillan



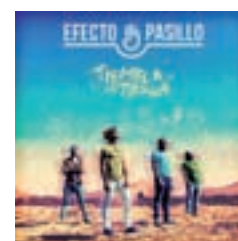
RESTAURANTE

¡Tu pasta!, los mejores embutidos italianos

Frente al parque de El Retiro y con una apariencia de solo 'take away' nos sorprende enormemente un verdadero restaurante italiano, '¡Tu! pasta', en el que nos volvieron locos sus embutidos de la tierra, como la mortadela. El queso provoleta, los raviolis rellenos de trufa y los espaguetis a la carbonara realizados como realmente se hacen en Italia son, sin duda, nuestros favoritos.

» Av. Menéndez Pelayo, 27 Tlf: 91.409.22.89 Madrid

QUÉ ESCUCHAR



El positivismo que no cesa

Efecto Pasillo
WARNER

El buen rollo ha sido siempre una de las señas de identidad de Efecto Pasillo y así parece que seguirá siendo en su nuevo disco. El primer single, 'Carita de buena', fue número 1 en radio en España y ya son cuatro los temas que el grupo ha adelantado en las plataformas digitales. 'Salvajes irracionales' es una de las preferidas.

ESPECTÁCULO

Magia, música y danza se unen

Llega a la capital el primer espectáculo que fusiona los tres elementos, 'Zas', que ya ha cautivado a 40.000 personas.

» Teatro Arlequín. Domingos

EXPOSICIÓN

Antes de volar... párate y disfruta

La Terminal 2 del Aeropuerto de Barajas acoge la muestra 'You Love Madrid', del fotógrafo Javier Aramburu.

» Aeropuerto Barajas.

ESPECTÁCULO

El mejor circo del mundo

La nueva temporada comienza con 'Circo en otoño', un ciclo compuesto por tres espectáculos muy diferentes entre sí.

» Circo Price. Septiembre y octubre



FESTIVAL
Mucho más que cine

Autocine RACE Madrid ha arrancado este mes de septiembre con una completa y variada programación. El día 10, a partir de las 13 horas, After Brunch elige al Autocine para celebrar el festival Open Air, una edición totalmente nueva.

» Calle Isla de Java, 2. Distritos Chamartín y Fuencarral-El Pardo



DANZA
Un artista que no conoce barreras

La creatividad del coreógrafo y bailarín Daniel Doña no tiene límites. Una muestra es el nuevo espectáculo 'Cuerpo a Cuerpo', que estrena en los Teatros del Canal con motivo del ciclo 'Abierto en Canal'. Cada día habrá sobre el escenario un artista invitado diferente.

» Teatros Canal. 20 y 21 de septiembre



FERIA
El inmenso mundo de la bicicleta

Unibike es una feria abierta con actividades para conocer y probar todo tipo de bicicletas eléctricas, urbanas, fatbikes, infantiles, Mtb y road. Participa en el sorteo Ventex20 y consigue una de las 10 entradas dobles para el 23 o 24 de septiembre.

» Ventex20.com. Antes del 18 de septiembre



MODA
Los secretos de la pasarela madrileña

Los usuarios del Abono Joven podrán conocer los secretos de la Mercedes-Benz Fashion Week Madrid, en un 'backstage' llamado Cibelespacio donde se podrá ver lo último en moda, cosmética y estilos de vida, además de acceder a modelos y diseñadores.

» Del 15 al 19 de septiembre

Gente

Anuncios clasificados

91 548 02 63

Puede poner su anuncio en: calle Gran Vía 57, 9ª. 28013 Madrid. (Metro Plaza España) en horario de 8:30 a 15:30 h. (Lunes a Viernes). Gente en Madrid no se responsabiliza de la procedencia ni de la veracidad de los anuncios breves, y se reserva el derecho de modificar el emplazamiento de los mismos, así como la publicación o no en caso de no cumplir las condiciones necesarias. El coste de la llamada a los números 807 es de 1,21 €/min. desde la red fija y de 1,57 €/min. desde la red móvil. IVA incluido.

Ávila: 807 505 783*

Barcelona: 91 541 20 78

Burgos: 807 505 132*

León: 807 517 310*

Logroño: 807 505 794*

Palencia: 807 505 781*

Santander: 807 505 779*

Segovia: 807 505 789*

Valladolid: 807 517 023*

1. INMOBILIARIA
1.1. VENTA PISOS
OFERTA

VENDO CASA PARA REFORMAR Y BODEGA. 200 M2. 12.000€. VALDEANTE. ARANDA DUERO. BURGOS. 657097806.

1.2. ALQUILER PISOS
OFERTA

APARTAMENTO 430 €. 611294067.

APARTAMENTOS y estudios. 350€ - 500€. 653919653.

ESTUDIOS / Apartamentos. 350€ / 450€. 699971875.

PISO. 480€. 611294082.

PISO 3 dormitorios 590€. 653919652.

PISO 450€. 653919652.

COBRAN la voluntad. Ángel, pintor español. Experiencia. 639006668.

INTERNA / externa. 697739495.

3. ENSEÑANZA
3.1. MÚSICA
OFERTA

INICIACIÓN al piano. 915197849.

2. EMPLEO
OFERTA

INGRESOS extras. 661018797.

DEMANDA

BUSCO trabajo como interna. 664398130.

8. OCIO
8.1. LIBROS
DEMANDA

COMPRO libros hasta 1€. 656344294.

10. INFORMÁTICA
10.1. REPARACIONES
OFERTA

INFORMÁTICO Domicilios. 671277949.

13. FINANZAS
13.1. CRÉDITOS
OFERTA

SEGBURBAN, Si tiene casa tiene crédito. Cómodas cuotas o 1 año sin pagos Tel. 900 900 903 (Llamada gratuita)

14. VARIOS
14.1. JUGUETES
DEMANDA

COMPRO juguetes. Scalextric. Mádelman. Nancy. Playmobil. Trenes. 609148383.

COMPRO juguetes antiguos, álbumes, Mádelman, scalextric, trenes, playmobil. 653017026.

15. RELACIONES
15.2. EL BUSCA ELLA
DEMANDA

CASADO 47. BUSCO AMANTE. 622156301.

18. ESOTERISMO
18.1. VIDENCIA
OFERTA

TAROT y videncia on line. Consultas esotéricas a través de tarjeta VISA y 806. Visita nuestra web, todo el esoterismo a tu alcance. Videntes profesionales te ayudarán a revelar tu destino. www.tuhoroscopo-tarot.com

Contacta Luis

806 51 42 75

Gente como tú

Marta

Presión, Masaje, Reflexología, Reiki, Yoga, Tai Chi, Pilates, Danza, Aromaterapia, Herbol, Alimentación, etc.

Maestra Chamana

La Bruja del amor

¿CANSADO DE SUFRIR POR AMOR NO CORRESPONDIDO? AMARRES RECUPERE LA FELICIDAD

En sólo 72 horas recupero a tu ser amado. Pensará en ti día y noche. El o ella regresará en busca de pasión. Experta en uniones de pareja. Puedo hacer posible lo imposible.

TODOS 50€

AMOR - DINERO TRABAJO SALUD ESTUDIOS - NEGOCIOS 100 % EFECTIVO

638 209 482

AUTÉNTICO VIDENTE AFRICANO

Amor, recuperación de pareja, amarres, atracción pasional, endulzamiento. Alejar malas influencias, suerte en los negocios, trabajos, estudios, azar. Quito mal de ojo y maleficios. Potencia la sexualidad.

TRABAJO SERIO Y EFICAZ RESULTADOS EN 3 A 7 DÍAS

EMBAJADORES

Maestro Mamadou resuelve cualquier tipo de problema con rapidez.

Amor, recuperación de pareja, amarres, atracción pasional, endulzamiento. Alejar malas influencias, suerte en los negocios, trabajos, estudios, azar. Quito mal de ojo y maleficios. Potencia la sexualidad.

914 743 635 699 615 558

Pº Sta. María de la Cabeza 74. 6ºb

MAESTRO SIDATY

VIDENTE CURANDERO

20 AÑOS EXPERIENCIA. SOLUCIONA CUALQUIER PROBLEMA. AMOR, RECUPERACIÓN PAREJA EN 3 DÍAS. IMPOTENCIA SEXUAL, MAL OJO, ATRAER CLIENTES, DEPRESIONES, SUERTE NEGOCIOS. MANTENER TRABAJO, PROTECCIÓN FAMILIARES, ENDULZAMIENTOS, JUSTICIA Y EXÁMENES.

ESPECIALISTA EN PROBLEMAS MATRIMONIALES TRABAJO SERIO Y EFICAZ

POSIBILIDAD DE DESPLAZAMIENTO

610 012 992

RECIBO TODOS LOS DÍAS DE 8 A 21 H.

REENCARNADA SACERDOTIZA HECHICERA DEL AMOR

MAESTRA DE AMARRES MILAGROSOS HACE POSIBLE LO IMPOSIBLE

Si tu pareja no te quiere, te desprecia o te ha abandonado no dejes que tu relación sentimental se destruya. El Vudú Blanco puede dominar el amor más difícil, sin tener ningún efecto negativo, recuperando el deseo y la pasión.

SÓLO ACEPTO EL PAGO SI ESTÁS CONFORME CON MI TRABAJO

FONO CONSULTA GRATIS 24 H. 677 131 129

Samanta pacta con poderosos espíritus. Soluciones personalizadas para cada caso. Si eres practicante de magia, tarotista, vidente... y has hecho un ritual que te ha salido mal, contáctame, rectifico trabajos mal hechos por otros.

PRÉSTAMOS HIPOTECAS

Consiga dinero para cubrir sus necesidades
Unificación de deudas
No importa ASNEF-RAI-EMBARGOS
PARAMOS SUBASTAS

ESTUDIOS TOTALMENTE GRATUITOS

EUROMERCADOS es una gestoría que trabaja con dinero de inversionistas. Todas nuestras operaciones están confeccionadas por nuestro departamento legal y firmadas ante notario. Garantizamos seriedad y confidencialidad.

Información: **J. Martín** - Telf: **676 640 200**
euromercados@hotmail.com

¿ESTÁS BUSCANDO UNA SOLUCIÓN?

VIERNES A LAS 10H - 16H Y ESPECIALMENTE 20H

BRUJERÍAS - ENFERMEDADES SIN DIAGNÓSTICO - ENVIDIA
AMARRES DE AMOR - DROGAS - ALCOHOL - TAROT
PROBLEMAS ESPIRITUALES - MISTERIOS - MALA SUERTE
CAMINOS CERRADOS - ANSIEDAD - VICIOS - SANTERÍA
PROBLEMAS MATRIMONIALES - DEPRESIÓN - MAGIA NEGRA

LIMPIEZA ESPIRITUAL - VENCE LOS PROBLEMAS POR DIFÍCILES QUE SEAN

PASEO SANTA MARÍA DE LA CABEZA, 12 (ATOCHA) - ENTRADA GRATIS

CONSULTAS SIN COMPROMISO: 91 539 26 18 - 600 400 624



Cuesta de Moyano ALBA RODRÍGUEZ / GENTE

FIESTA CORRAL CERVANTES

El teatro y la música del Siglo de Oro toman el centro de Madrid

La Cuesta de Moyano acoge hasta el día 24 un evento lúdico con propuestas para toda la familia sobre uno de los periodos más importantes de la cultura en España

POR ALBERTO ESCRIBANO (@albertoescri)

En pleno centro de Madrid y en un escenario tan emblemático, especialmente para la cultura, como es la Cuesta de Moyano, madrileños y visitantes podrán disfrutar hasta el próximo 24 de septiembre de la Fiesta Corral Cervantes, un evento cultural, popular, lúdico y festivo con propuestas para toda la familia. Las actividades se desarrollarán todos los días de la semana desde las 11 horas hasta la medianoche, mientras que los viernes y los sábados la hora de finalización será la 1:30 de la madrugada.

SE HA INSTALADO UN CORRAL DE COMEDIAS DE LA ÉPOCA PARA LA OCASIÓN

UN ESPACIO ESTÁ DEDICADO A LA PROGRAMACIÓN DE GRUPOS NOVELES

El Siglo de Oro será el protagonista del Corral Cervantes, donde están programados, entre otros actos, distintos montajes teatrales de textos clásicos y contemporáneos inspirados en la época, conciertos de música barroca, improvisaciones, teatro familiar, talleres y otros actos culturales centrados en esa época.

Por las mañanas, además, el espacio estará dedicado a la programación de actividades escénicas de grupos amateurs del distrito de Retiro.

Obras inéditas

Una de las obras de las que podrán disfrutar quienes se acerquen hasta la Cuesta de Moyano los próximos días es 'Mujeres y criados' (de lunes a sábado a las 19 horas), un texto inédito de Lope de Vega. Representada por última vez en los escenarios españoles en algún momento de la primera mitad del siglo XVII, y olvidada durante casi cuatro siglos, ahora vuelve a cobrar vida gracias a las voces, los gestos y los movimientos de



AMBICIÓN Y PODER

¿Quién fue María Inés Calderón 'La Calderona'?

La historia de 'La Calderona' (miércoles y jueves a las 23 horas) es una reflexión sobre el poder, la ambición, el amor y la supervivencia contada en clave de comedia oscura y a golpe de hip hop, con un DJ en escena y viajando constantemente. Un juego de espejos tan barroco como original, del siglo XVII al XXI y viceversa.

LA OFERTA CULTURAL SE COMPLETA CON RESTAURACIÓN Y ARTESANÍA

EL PÚBLICO DISFRUTARÁ DE UN TEXTO INÉDITO DE LOPE DE VEGA

los integrantes de la compañía Fundación Siglo de Oro.

Otro de los ejes de la programación es la obra 'Los espejos de Don Quijote' (de lunes a sábado a las 21 horas), una pieza que describe el imaginario encuentro en la Real Prisión de Sevilla de Cervantes, encarcelado por haber robado los tributos del Rey, con William Shakespeare, en una entrevista en la que ambos se nutrirán de la mutua inspiración para crear el germen de sus obras más importantes: 'El Quijote', 'Romeo y Julieta' o 'Hamlet'.

Viernes y sábados a las 23 horas será el turno de 'A nadie se le dio veneno en risa', un espectáculo en el que expertos improvisadores jugarán con el Siglo de Oro para que el público disfrute. Con sus sugerencias crearán escenas cómicas en las que caballeros pícaros, reyes o criados atravesarán los temas predominantes de la época, como pueden ser los enredos del amor, el honor, la religión o la fugacidad de la vida.

Restauración y artesanía

Ubicada en pleno corazón de Madrid, junto a las casetas de los libreros de la Cuesta de Moyano, Fiesta Corral Cervantes completará su oferta cultural con otros dos espacios de ocio donde habrá restauración de distintas especialidades y artesanía.

Las localidades para los diferentes espectáculos pueden adquirirse en Corralcervantes.entradas.plus y en la taquilla del Corral Cervantes desde una hora antes del inicio de cada sesión.

Consulta toda la programación en Corralcervantes.com.

