

MUYFAN | ENTREVISTA | PÁG. 12

“La unidad de España es fundamental”

La soprano **Ainhoa Arteta** empieza un año con grandes proyectos, entre otros, una actuación en Torre del Lago



CARNAVAL
ZENTRAL 皇后 CHINESSE S.L.
LA TIENDA DE DISFRACES MÁS GRANDE DE ESPAÑA
Llévate también artículos de fiesta, cumpleaños y broma
10.000m²
Abierto todos los días de 9 a 21h
SAN AGUSTÍN DE GUADALIX (Salida 34 A-1) 91 841 98 96
@disfrasescentral Zentral-Chinesse

COMPRA VENTA DE LIBROS
COMPRAMOS LIBROS Y BIBLIOTECAS A DOMICILIO
HACEMOS ENVÍOS NACIONALES E INTERNACIONALES
www.librosalcana.com
info@librosalcana.com
C/ Marqués de Viana, 52 - 28039 Madrid
91.220.42.63 929.240.523 684.442.863

FUENLABRADA | PÁG. 9

El Consistorio diseñará un gran pulmón verde en 2020

Todas las inversiones, incluidas dentro del recién aprobado presupuesto municipal para este año, alcanzarán los 23 millones, un 27% más que en 2019

ZONA SUR | PÁG. 8

Los alcaldes del PSOE piden mejoras

Los regidores socialistas de localidades como Fuenlabrada, Leganés, Getafe, Parla o Pinto se reunieron en Alcorcón para exigir a la Comunidad que les escuche • La gestión de los residuos y la movilidad son sus dos grandes reivindicaciones al Gobierno regional de Isabel Díaz Ayuso

DEPORTES | PÁG. 11

La asignatura pendiente del Montakit

El conjunto de Jota Cuspina podría abandonar los puestos de descenso en el caso de derrotar a domicilio a un rival directo, el UCAM Murcia • Lleva ocho cursos sin ganar allí

ACTUALIDAD | PÁG. 7

Ayuso señala que el ‘pin parental’ es innecesario

Vox insiste en que se apruebe esa medida para apoyar los presupuestos

MUYFAN | PÁG. 14

Fitur convierte a Madrid en la capital del turismo

Desde GENTE hemos seleccionado algunos de los destinos indispensables de 2020

LA FRASE

"Dos comisarios rechazaron la directriz de detener a Puigdemont"

Josep Lluís Traperó

El mayor de los Mossos d'Esquadra ha defendido en el juicio que hizo "lo imposible" por evitar el 1-0.



LA CIFRA

9,3%

Otro agujero para el ladrillo

La compraventa de viviendas cayó un 9,3% en noviembre, con lo que encadena cuatro meses consecutivos de bajadas, lo que no se producía desde el año 2013.

EL PERSONAJE



Rosell se mete en un charco

La delegada del Gobierno para la Violencia de Género propuso la aplicación del artículo 155 en Murcia por el pin-renal. Luego matizó que era irónico.

EDITA:
GENTE EN MADRID, S.L.

EDITOR:
FERNANDO IBÁÑEZ

REDACTORA JEFE:
MAMEN CRESPO

COORDINADORES DE REDACCIÓN:
FRANCISCO QUIRÓS
JAIME DOMÍNGUEZ

JEFE DE FOTOGRAFÍA:
CHEMA MARTÍNEZ

JEFE DE MAQUETACIÓN:
CARLOS ZUGASTI

MAQUETACIÓN:
ENRIQUE ALONSO

COLABORADORES:
MIGUEL HERNÁNDEZ
(Redacción)

SOFÍA CARMONA
(Redacción)

CARLA FLECHA
(Fotografía)

SECRETARIA DE REDACCIÓN:
ELENA HORTA

DIRECTOR DE GRANDES CUENTAS Y ACC. ESPECIALES:
CARLOS ECHEGUREN

JEFE DE MARKETING:
RAFAEL VARA

COORDINADORA DE PUBLICIDAD:
ANA SÁNCHEZ

DISEÑO GRÁFICO:
PATRICIA MARTÍNEZ

REDACCIÓN:
CONDE DE PEÑALVER, 17
1ª PLANTA
28006, MADRID

TELÉFONO:
91 369 77 88

E-MAIL:
info@genteenmadrid.com

CONTROLADO POR:

EL PERIÓDICO GENTE NO SE RESPONSABILIZA NI SE IDENTIFICA CON LAS OPINIONES QUE SUS LECTORES Y COLABORADORES EXPONGAN EN SUS CARTAS Y ARTÍCULOS

Así, yo también

MAMEN CRESPO COLLADA · REDACTORA JEFE

Siempre he defendido al príncipe Enrique de Inglaterra cuando le veía apurado por la 'persecución' que los medios de comunicación ejercíamos sobre él y su esposa. Reconozco que hasta me enternecía y preocupaba verle agobiado pensando en que pudiera ocurrirle a su mujer lo mismo que a su madre, un episodio con el que debió sufrir mucho de pequeño. Pero la decisión que ha tomado en los últimos días me ha hecho cambiar de opinión. Vaya por delante que defiendiendo que las personas busquen la libertad y la intimidad cuando sienten que no las tienen, pero no estoy en nada de acuerdo con que la salida sea huir, que es lo que considero que han hecho abandonando Reino Unido. Harry ha crecido y se ha formado para afrontar las dificultades y para gestionar, más que de sobra, la presión, así es que creo que tendrían que haber hecho las cosas de otra manera. Se escudan en que van a devolver el dinero utilizado para reformar su casa y en que no volverán a ver ni un céntimo de dinero público, que me parece muy bien, pero se olvidan de que todas las oportunidades que tengan ahora jamás le surgirían si no fuera el nieto de Isabel II de Inglaterra. ¿O piensan que si yo o cualquiera de ustedes, queridos lectores, cogemos un avión y nos presentamos en Canadá, encontraremos un trabajo casi antes de llegar? Ya les digo yo que no por muy buenos que fuéramos en lo nuestro porque no tenemos el título de duques de Sussex como ellos. Creo enormemente en la responsabilidad y en el compromiso que conllevan formar parte de una Familia Real. El príncipe lo conocía más que de sobra y a Megan estoy segura de que se lo explicaron. Les faltó saberlo gestionar, pero claro, tenían plan B. Y así, yo también podría.



SÍGUEME EN LAS REDES SOCIALES:

@mamencrespo
@mamencrespocollada

LA FOTO DE LA SEMANA



España luce escaparate en Fitur 2020

La Reina Letizia inauguró una nueva edición de Fitur, que se celebra en Feria de Madrid (Ifema) hasta el próximo domingo, congregando a representantes del sector turístico de 165 países y regiones y más de 11.000 empresas. Cuenta con un 3,8% más de expositores que el año pasado.

EL SEMÁFORO



Dieciséis casos para preocuparse

La Fiscalía ha recibido la notificación de 16 casos de niños que, siendo residentes en centros de tutela de Baleares, fueron explotados sexualmente. El Defensor del Pueblo ya estudia el caso.



¿Estamos ante una nueva pandemia?

China ha confirmado varias muertes por la epidemia de coronavirus. También se han dado varios casos fuera del país, lo que ha activado la alerta a nivel internacional.



La RAE da un pequeño paso hacia la inclusión

Aunque defiende que la Constitución "es gramaticalmente impecable", este organismo recomienda que la Carta Magna incluya ya términos como 'reina', 'princesa' o 'presidenta'.



@gentedigital

Madrid abre un centro 24 horas para víctimas de la violencia sexual

Se trata de la primera instalación de estas características que se pone en servicio en toda España • En sus primeras semanas ha atendido a 34 mujeres, 4 de ellas menores

JAIME DOMÍNGUEZ
@JaimDominguez

El primer centro de toda España al que las víctimas de la violencia sexual pueden acudir las 24 horas del día durante los 365 días del año abrió sus puertas en Madrid el pasado 10 de diciembre, aunque hasta la semana pasada no se presentó a los medios de comunicación.

Esta nueva instalación, impulsada por el Ayuntamiento de Madrid y gestionada por la Fundación Aspacia, ha atendido ya a 34 mujeres, cuatro de las cuales eran menores de edad. En estos últimos casos es necesario el acompañamiento de algún familiar adulto, una condición que se irá evaluando en los próximos meses para ver si se mantiene de cara al futuro.

Ubicación secreta

Para acceder a este servicio, las víctimas tienen que llamar al teléfono gratuito 900 869 947, ya que la ubicación del centro no es pública por motivos de seguridad. Una vez que llegan allí, reciben acompañamiento profesional y emocional desde el primer momento en todos los

procesos que se inicien, ya sean judiciales, sanitarios o policiales. También se les ofrece asesoramiento sobre alternativas y recursos existentes, así como los derechos que asisten a las víctimas de violencia sexual.

Las 21 profesionales que trabajan allí atienden a cada persona que acude teniendo en cuenta factores como su procedencia, razón por la que en la plantilla hay trabajado-

ras sociales, abogadas, psicólogas e incluso un departamento de traducción para las víctimas de origen extranjero. El objetivo de todas ellas es la recuperación de las secuelas y atenuar el impacto emocional y psicológico de los episodios sufridos, además de acompañarlas físicamente a los centros sanitarios y las dependencias policiales. La nueva dependencia municipal también presta servicio a las familias de las víctimas, "facilitando los procesos en espacios acogedores", según apuntan desde la Fundación Aspacia, cuyos responsables añaden que uno de sus principales cometidos es "evitar una revictimización".

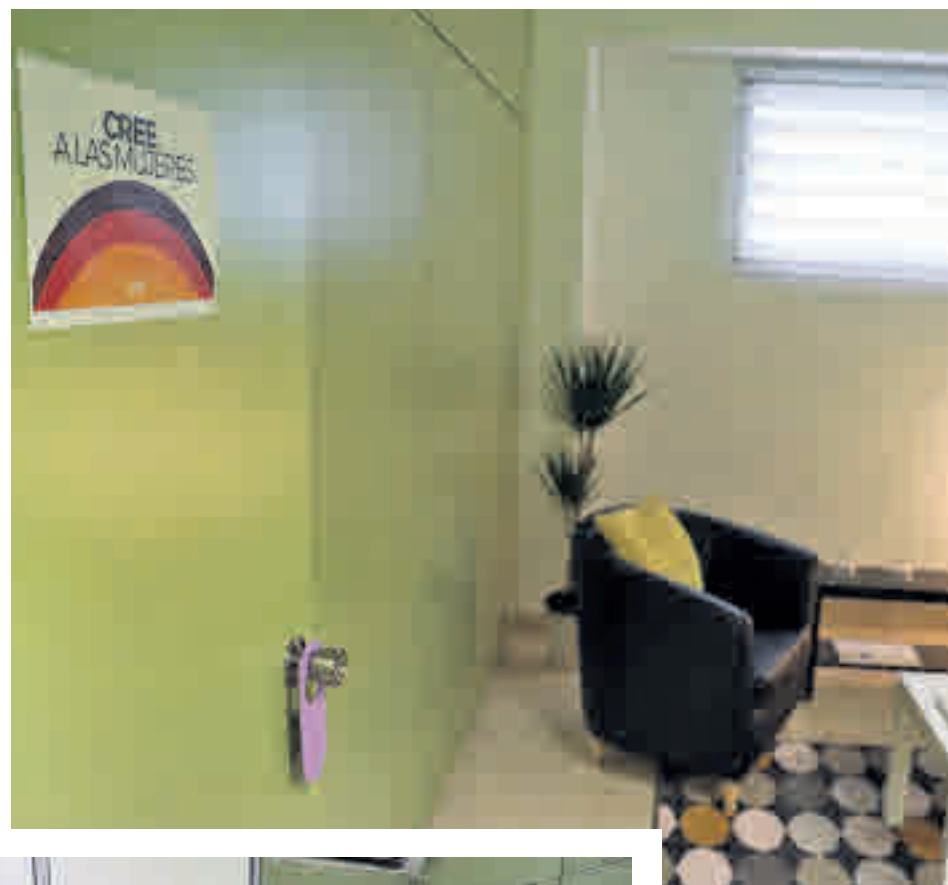
Modelo

El centro sigue el modelo de países europeos y de Estados Unidos. Su construcción es una reivindicación del movimiento feminista, además de una recomendación

LA FUNDACIÓN
ASPACIA ES LA
ENCARGADA DE
LA GESTIÓN DE LA
NUEVA DOTACIÓN

EL PRINCIPAL
OBJETIVO ES
ACOMPañAR Y
ASESORAR A
LAS MUJERES

PARA ACCEDER
AL SERVICIO HAY
QUE PONERSE
EN CONTACTO
POR TELÉFONO



Vox no acudió al acto: La polémica política no estuvo ausente en la presentación del nuevo centro del Ayuntamiento de Madrid para atender a las víctimas de la violencia sexual, una instalación que diseñó el anterior ejecutivo de Ahora Madrid. Todos los grupos políticos acudieron al evento, excepto los representantes de Vox, a pesar de que estaban invitados.

del Consejo de Europa y una obligación del Convenio de Estambul (firmado por España en 2014 y que recoge que debe haber un centro de crisis de este tipo cada 200.000 mujeres) y del pleno de Cibeles, que en noviembre dio luz verde con el apoyo de todos los grupos y la abstención de Vox a las 21 medidas del pacto para hacer frente a la violencia contra las mujeres.

El compromiso del actual equipo de Gobierno del Ayuntamiento de Madrid es construir ocho instalaciones de este tipo en la capital antes de que finalice año 2025, de tal manera que para entonces se cumpla con ese ratio de una para cada 200.000 mujeres.

MAESTRO CISSE
AUTÉNTICO VIDENTE CURANDERO
ADIVINACIÓN COMPLETA Y CLARA

CON GRAN EXPERIENCIA EN TODOS LOS CAMPOS DE LA MAGIA. Resuelve cualquier problema por difícil que sea: Amantes, recuperación de pareja de 3 a 7 días, impotencia sexual, mal de ojo, depresiones, atraco (compraventa), protecciones familiares, suerte en los negocios, mantener puesto de trabajo, endulzamientos, justicia y exámenes, deportes, enfermedades crónicas, etc.

ESPECIALISTA EN PROBLEMAS MATRIMONIALES
TRABAJO SERIO Y EFICAZ

RESULTADOS INMEDIATAMENTE GARANTIZADOS AL 100% DE 3 A 7 DÍAS
TRABAJOS A DISTANCIA - POSIBLE DESPLAZAMIENTO

654 127 028 - 631 706 991 TODOS LOS DÍAS de 8:00 a 22:00h.

El AVE 'low cost' vende billetes desde el día 27

Tendrán un precio de entre 10 y 60 euros para los adultos y de 5 euros para los niños • A la tarifa básica se irán añadiendo diversos suplementos

AGENCIAS

Renfe comenzará el próximo lunes 27 de enero a vender billetes del AVLO, el nuevo AVE 'low cost' que el 6 de abril empieza a circular por el corredor de Alta Velocidad a Barcelona. Solo podrán comprarse por Internet, a través de una web específica, Avlo-

renfe.com. Más adelante se podrán adquirir también en la página de Renfe y en las taquillas, aunque en este último caso tendrán un coste de gestión adicional.

Tal como se indicó en su presentación, el AVLO permitirá viajar entre la capital y la Ciudad Condal a un precio

de entre 10 y 60 euros, que será de 5 euros para los menores de catorce años.

Prestaciones

A esta tarifa básica se añadirán suplementos en función de que el viajero quiera añadir distintas prestaciones a su trayecto, como el transporte de una segunda maleta o elegir el asiento. Posteriormente se sumarán otros como la posibilidad de llevar a mascotas, el billete combi-

nado de Cercanías o la conexión 'wifi'.

El nuevo AVE 'low cost' no contará con una de las principales características del convencional, la del compromiso voluntario de puntualidad, en virtud del cual a compañía devuelve a los viajeros la mitad del importe del billete en caso de que el tren llegue a su destino con un retraso de más de quince minutos y el precio íntegro si supera la media hora.

EL SECRETO PARA UNA PIEL TERSA Y FIRME

¡Beber Signasol!

Es el sueño de toda mujer: una piel firme y bella, sin arrugas ni celulitis. Es algo que fortalece la autoestima y hace sentirse guapa y atractiva. Una exclusiva bebida de colágeno (Signasol, disponible en farmacias) puede reafirmar la piel y volverla radiante desde el interior.



50% menos arrugas



65% más colágeno



Reducción de celulitis

Consecuentemente, tiene un tacto mucho más terso y suave.

Éxitos demostrables científicamente

Los péptidos de colágeno especiales de Signasol fueron probados por mujeres de entre 35 a 65 años. El resultado tras ocho semanas: el contenido de colágeno de la piel aumentó hasta un 65 %, las arrugas se pudieron reducir hasta un 50 % e incluso las zonas con celulitis disminuyeron.

Con la edad, la piel produce menos colágeno y pierde su elasticidad. Las cremas de colágeno ayudan

en la mayoría de los casos poco o nada, ya que sus moléculas de colágeno a menudo son demasiado grandes para llegar desde el exterior hasta el interior de la piel. Sin embargo, expertos dermatológicos han logrado dividir las moléculas de colágeno de tal forma que el cuerpo las puede absorber bien desde el interior.



¿Conoce ya este truco de belleza? Beber en lugar de usar cremas

Beber en lugar de usar cremas

Los denominados péptidos de colágeno de la bebida de belleza Signasol son especiales: tienen un peso molecular muy bajo, por lo que pueden rellenar la piel claramente mejor, lo que resulta ser una gran ventaja sobre las cremas. Pero eso

no es todo, los investigadores descubrieron que los catalizadores son esenciales para que el cuerpo pueda absorber bien los componentes importantes. Por este motivo, Signasol contiene también el biocatalizador natural BioPerine®. El resultado habla por sí solo: los depósitos de colágeno de la piel se llenan y esta se vuelve más elástica.



Prokisch et al., 2016, Skin Pharmacol Physiol 27:112-119; Prokisch et al., 2016, Skin Pharmacol Physiol 27:112-119; Schanck et al., 2011, J. Journal of Medical Food 14 (12):1380-1386; www.signasol.com; www.signasol.com; *Signasol, marca de Deruba Health Natural Research, S.L. © 2019, con permiso total de impresión de venta en categoría de suplemento de belleza colágeno bebible.

NOVEDAD

¡CONTRA EL ENROJECIMIENTO FACIAL!

Una nueva crema anti-rojeces ayuda de inmediato

Muchas mujeres sufren de rojeces faciales permanentemente. Una situación incómoda para muchas de las afectadas. Pero una nueva crema especial ofrece una ayuda eficaz.

Enrojecimiento facial – cómo se desarrolla

La dilatación permanente de los vasos sanguíneos en la cara aumenta el flujo de la sangre haciendo que se transluzcan rojizos a través de la piel. Con la edad, los vasos sanguíneos a menudo se vuelven aún más visibles a medida que la piel se hace más delgada. La radiación UV, un cuidado diario de la piel insuficiente y el estrés pueden aumentar aún más el enrojecimiento facial. Los expertos dermatológicos han desarrollado una crema especial llamada Deruba (disponible en farmacias) para aquellas afectadas por los rojeces faciales. El secreto de esta crema especial anti-rojeces radica en su triple efecto único: Deruba

oculta inmediatamente el enrojecimiento facial, lo reduce a largo plazo y previene la aparición de nuevos enrojecimientos. Además, las usuarias ya no necesitan una crema de día y una base de maquillaje – ¡Deruba reemplaza a ambos productos!

Explicación de un especialista en dermatología

El Dr. Stefan Muellec, destacado investigador dermatológico de Deruba, afirma: "El triple efecto de Deruba es único. Oculta inmediatamente el enrojecimiento y, a largo plazo, lo atenúa y lo previene – y todo esto con una sola crema".



LA FÓRMULA INNOVADORA CON TRIPLE EFECTO

- 1 EFECTO INMEDIATO** los rojeces faciales desaparecen de inmediato con los pigmentos micro-encapsulados.
- 2 EFECTO A LARGO PLAZO** reduce el enrojecimiento cutáneo existente.
- 3 EFECTO PROTECCIÓN** previene nuevas rojeces con el filtro de protección solar FPS 50+.

Innovadora crema anti-rojeces

Para su farmacia:
Deruba
(CN - 195150,2)

Si Deruba no está disponible, su farmacia puede pedirlo de inmediato.

www.deruba.es

NUEVO

El triple efecto único: oculta, atenúa y previene.



Árboles caídos

La borrasca 'Gloria' deja 450 incidencias en solo un día

REDACCIÓN

Aunque la peor parte se la han llevado autonomías como la Comunidad Valenciana, Murcia, Aragón, Cataluña o incluso Castilla-La Mancha, el paso de la borrasca 'Gloria' por la península también ha dejado su huella en la Comunidad de Madrid. El servicio de Emergencias 112 señaló que tan solo el pasado domingo 19 de enero, el día más complicado, se registró un total de 450 expedientes relacionados con el viento. Las localidades más afectadas fueron Madrid capital, Alcalá de Henares, Coslada, San Fernando, Getafe, Aranjuez, Alcobendas y Colmenar Viejo.

Los Bomberos tuvieron que realizar 147 intervenciones a consecuencia de las fuertes rachas, muchas de ellas para el saneamiento o retirada de árboles y ramas caídas, en algunos casos causando daños en vehículos. También han actuado en cornisas, fachadas, tejados y carteles publicitarios.

Un madrileño fallecido

Aunque en la región no ha habido que lamentar daños personales a causa del mal tiempo, una de las víctimas mortales que 'Gloria' ha dejado a su paso era vecino de la Comunidad de Madrid. Se trata de un hombre de 63 años que falleció el domingo por la tarde en la localidad abulense de Pedro Bernardo tras caerle encima una teja de su casa debido al fuerte viento.

Alcobendas es la ciudad más desigual de España

Pozuelo también figura entre las que tienen mayor diferencia de renta entre sus habitantes • En el otro extremo están Parla, Valdemoro, Arganda del Rey, Fuenlabrada y Torrejón de Ardoz

GENTE
@gentedigital

Alcobendas y Pozuelo de Alarcón son las dos ciudades más desiguales de España si atendemos a los ingresos de sus vecinos. Así lo afirma al menos el estudio 'Renta personal de los municipios españoles y su distribución', publicada por la Fundación de Estudios de Economía Aplicada (Fedea) y elaborada por Miriam Hortas-Rico (Universidad Autónoma de Madrid) y Jorge Onrubia (Universidad Complutense de Madrid).

El documento, que recoge los datos de los años 2011 y 2014, refleja que en ambos ejercicios las dos localidades ocuparon las dos primeras posiciones en este particular ranking. Hay que tener en cuenta un factor que puede explicar este fenómeno: las dos ciudades cuentan con urbanizaciones de lujo (La Moraleja en Alcobendas y La Finca en Pozuelo de Alarcón), en las que residen personas con un poder adquisitivo muy elevado. Calvià (Baleares) y Marbella (Málaga) son las otras poblaciones que aparecen en el 'top ten' en ambos años.

Sur y Este

En el otro extremo también encontramos una amplia re-



La desigualdad es muy elevada en Alcobendas GENTE

presentación madrileña. Entre los diez municipios españoles con menor desigualdad en el año 2014 aparecen Arganda (segunda posición), Valdemoro (cuarta), Parla (sexta), Fuenlabrada (octava), Leganés (novena) y Torrejón de Ardoz (décima). Tanto Parla como Valdemoro, Fuenlabrada y Torrejón ya figuraban en esta lista en 2011, entonces junto a San Fernando de Henares.

El estudio de Fedea también refleja los mayores aumentos y descensos de la desigualdad en los tres años que abarca. Entre los diez municipios que más incrementaron la distancia existente entre sus vecinos más humildes y los más pudientes también están dos ciudades madrile-

EN ALCORCÓN
Y EN RIVAS FUE
DONDE MÁS
CRECIÓ LA
DESIGUALDAD

LA BRECHA SE
REDUJO EN
COLLADO
VILLALBA
Y EN SANSE

ñas: en Alcorcón subió un 16,3% y en Rivas-Vaciamadrid un 15,5%. Los peores datos fueron para las barcelonesas El Prat y Castelfelers.

Por el contrario, entre los que más redujeron esa brecha entre 2011 y 2014 nos encontramos a Collado Villalba (-16%) y a San Sebastián de los Reyes (-9%). Esta lista está encabezada por Telde (Canarias) y La Línea de la Concepción (Cádiz).

Los hospitales tramitarán la primera cita de los bebés

AGENCIAS

La Comunidad de Madrid tiene previsto implantar progresivamente en todos los hospitales públicos el programa de citas en los centros de salud para que el personal hospitalario cite al recién nacido con su profesional de Atención Primaria en las primeras 48-72 horas tras el alta. Este programa se lleva a cabo actualmente en los hospitales La Paz, Infanta Leonor y 12 de Octubre con sus centros de salud de referencia. Arrancó en 2017 y ya ha beneficiado a más de 2.000 niños.

"Nuestro objetivo es que a lo largo de este año puedan tenerlo todas las maternidades madrileñas", ha anunciado el consejero de Sanidad, Enrique Ruíz Escudero.

Beneficios

El procedimiento permite reducir los ingresos hospitalarios, fomentar la lactancia materna, detectar precozmente problemas propios del recién nacido, como la deshidratación y la bajada de peso, o prevenir situaciones de riesgo: la muerte súbita del lactante, seguridad en el automóvil y el tabaquismo pasivo, entre otros.

En la Comunidad de Madrid cada año nacen aproximadamente 60.000 bebés de los que un 20% ingresa en hospitales en el primer mes de vida (en 2018, un total de 11.714) debido fundamentalmente a afecciones propias del prematuro, bajo peso, problemas respiratorios e ictericia.

La remodelación de la Puerta del Sol será una realidad en el año 2021

La actuación reordenará el espacio y cambiará de sitio los monumentos

M.H.

La tramitación del proyecto de peatonalización de la Puerta del Sol se llevará a cabo a lo largo de este año y

la actuación arrancará en 2021. Así lo aseguró el alcalde de Madrid, José Luis Martínez-Almeida.

La operación se llevará a cabo con un proyecto de 2014 cuya idea es recuperar el espíritu de la actuación de Lucio del Valle del siglo XIX, es decir, reagrupar y despejar el espacio y poner "orden" reti-

rando elementos "antiestéticos".

Distribución

En el arco Norte se situaría una zona estancial formada por bancos de piedra que delimitarían el área comercial, garantizando así una cierta autonomía de este uso comercial respecto al centro de la plaza. Otros elementos ocuparían el centro del espacio, pero en la banda Este-Oeste.

En cualquier caso, el diseño definitivo de la nueva Puerta del Sol será objeto de una posterior elaboración en



Puerta del Sol

colaboración con los servicios técnicos municipales.

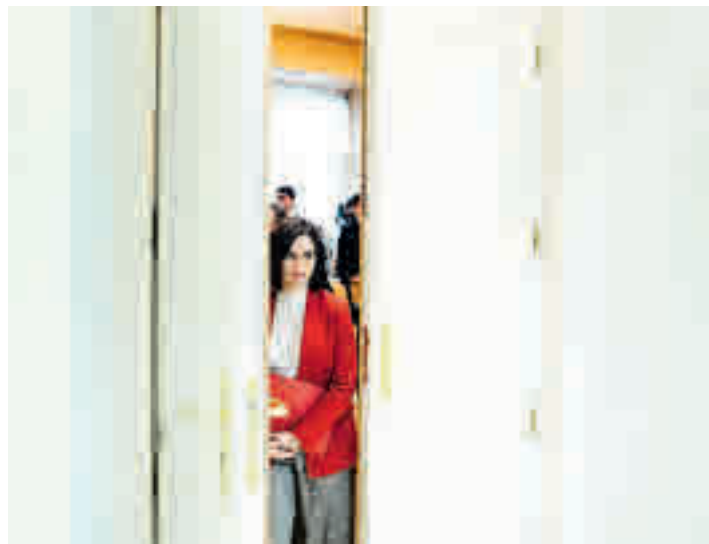
Los monumentos se situarían en el arco Norte y en el eje lineal Este-Oeste. Las estatuas de la Mariblanca y del Oso y el Madroño estarían en la parte Norte delimitando el área de bancos que serviría de basamento a los monumentos. Por otro lado, la de Carlos III se dispondría en el eje lineal Este-Oeste en posición girada. En ambos extremos de esta última zona se localizarían dos pabellones para albergar quioscos, ascensores, y salidas del Metro.

Ayuso ve "innecesario" el 'pin parental' en Madrid

La presidenta asegura que no se implantará
 ● Vox amenaza con los presupuestos

E. P.
 @gentedigital

La presidenta de la Comunidad de Madrid, Isabel Díaz Ayuso, rechazó esta semana el 'pin parental' propuesto por Vox porque considera que es "innecesario", dado que en la autonomía "no se adoctrina a los niños". "No está en el acuerdo de investidura con el que se creó este Gobierno. Nosotros vamos a cumplir lo que hemos acordado. Los problemas de la educación no están en eso. No están por aquí", señaló tras la reunión de su Ejecutivo.



Isabel Díaz Ayuso, tras el Consejo de Gobierno

Ayuso envió también un mensaje de "tranquilidad" a los ciudadanos asegurando que "los profesores no se levantan pensando cómo van a adoctrinar a los alumnos" ni se están dando talleres a niños cuyos padres no quieren

LA PRESIDENTA
 ASEGURA QUE
 LOS PROFESORES
 NO ADOCTRINAN
 A LOS ALUMNOS

que esto se lleve a cabo. De hecho, ha asegurado que en la autonomía no se ha presentado "ni una sola denuncia" formal por esta cuestión.

La dirigente madrileña defendió, en cualquier caso, "la libertad de las familias a decidir".

Condición de Vox

En cuanto a que Vox haya puesto sobre la mesa su implantación para dar su apoyo a los Presupuestos de 2020, Ayuso sostuvo que la Comunidad es el "motor" económico del país y que no sería "lógico" que sus cuentas se vieran postpuestas a otros ejercicios por un tema "inexistente".

Estas palabras llegaron después de que la portavoz de Vox en la Asamblea, Rocío Monasterio, señalase que su partido "es imprescindible para aprobar cualquier ley" y que una de sus condiciones es la aprobación del 'pin parental'.



El esquí vuelve a la Comunidad de Madrid

Abren las estaciones de Navacerrada y Valdesquí

Las nevadas de los últimos días traen buenas noticias para los amantes del esquí

pecto a las de la parte alta, los responsables de la estación que "no tienen suficiente acumulación para poder abrirlas".

Por su parte, Valdesquí anunció que comenzará la temporada este viernes 24 de enero. Los espesores de la nieve sin pisar oscilan "en estos momentos" entre los 40 y los 80 centímetros, según señalaron sus responsables.

AGENCIAS

La estación de esquí del Puerto de Navacerrada reabrió sus instalaciones este jueves, concretamente las pistas de la zona baja: El Telégrafo, El Esparpate y El Bosque. Res-

FITUR 2020
 22 al 26 de enero
 Feria Internacional de Turismo
 PABELLÓN 7 stand B02-B04
 PABELLÓN COMERCIAL 8 stand C11

www.turismocastillayleon.com

Junta de Castilla y León



Reunión de los alcaldes socialistas del sur en Alcorcón KEA / GENTE

Los alcaldes socialistas piden a la Comunidad que mire al Sur

Los regidores se reunieron en el Ayuntamiento de Alcorcón con el secretario general del PSOE-M, José Manuel Franco ● Quieren que el Gobierno regional se implique más en asuntos como la gestión de los residuos o la movilidad

POLÍTICA

GENTE
@gentedigital

Resolver los problemas de los municipios del Sur de la región y dejar de hacer oposición al Gobierno central. Estas son las dos peticiones que

los alcaldes socialistas de la zona le hicieron a la presidenta de la Comunidad de Madrid, Isabel Díaz Ayuso, en la reunión que mantuvieron la pasada semana en el Ayuntamiento de Alcorcón.

La regidora alcorconera, Natalia de Andrés, ejerció de anfitriona en un acto presidido por el secretario general del PSOE-M, José Manuel

Franco, y al que acudieron alcaldes como Javier Ayala (Fuenlabrada), Santiago Llorente (Leganés), Sara Hernández (Getafe), Ramón Jurado (Parla) o Diego Ortiz (Pinto). No estuvo la primera edil mostoleña, Noelia Posse, inmersa en un proceso que puede acabar con su expulsión del partido en las próximas semanas.

ACUDIERON LOS
REGIDORES DE
FUENLABRADA,
GETAFE, LEGANÉS,
PARLA Y PINTO

“Hoy aquí hay representados más de un millón de habitantes de nuestra Comunidad, que se merecen el respeto del Ejecutivo autonómico. No puede ser que haya regidores que lleven meses pidiendo una reunión con la presidenta o con los consejeros y no se les haya atendido”, señaló Franco.

Con respecto a los asuntos que se trataron en la reunión, el líder de los socialistas madrileños destacó dos por encima del resto. El primero de ellos fue el de la gestión de la basura, para lo que pidió la creación de un consorcio. “Estamos dispuestos a hablar de la conveniencia de otra figura que no sea esta, pero que resuelva para mucho tiempo el problema de los residuos de Madrid. No se puede ir poniendo parches y, mucho menos, intentando enfrentar a unos ayuntamientos con otros”, apuntó. También se refirió de manera especial a la movilidad y al transporte público, cuestiones en las que pidió una mayor participación de la Comunidad de Madrid.

David Pérez responde

El consejero de Vivienda y Administración Local de la Comunidad de Madrid, David Pérez, respondió a Franco asegurando que desde el Ejecutivo regional “no se hacen distinciones” a los ayuntamientos por su color político.

“Ningún alcalde espera más de dos semanas para ser atendido y si el asunto es urgente se prioriza su atención. Por tanto es necesario que el señor Franco esté mejor informado antes de proferir tamañas aseveraciones”, apostilló Pérez, que insistió en que Díaz Ayuso ha visitado ya una treintena de municipios.

Polémica alrededor del alquiler de la Casa de la Mujer

POLÍTICA

GENTE

La polémica en torno al alquiler de la Casa de la Mujer de Fuenlabrada parece llegar a su fin. El concejal de Feminismo e Igualdad, Raúl Hernández, aseguró el pasado martes 21 de enero, durante la celebración del último Pleno extraordinario, que el arrendamiento del inmueble donde se ubican las mencionadas dependencias es totalmente “legal” y que “se ajusta a la legalidad vigente”.

En este sentido, en la primera declaración oficial del Gobierno local sobre este asunto, el edil precisó que esta renta cuenta con todos los informes favorables de Intervención y de los servicios jurídicos municipales. Además, agregó que cumple con la normativa de la Comunidad de Madrid, ya que es sede también del Punto del Observatorio de la violencia de género.

A mitad de precio

Esta fue la respuesta del Ejecutivo a la petición hecha sin éxito por Vox para constituir una comisión de investigación sobre el alquiler de este edificio, propiedad de la histórica socialista Francisca Sauquillo, por unos 42.000 euros al año y ubicado a menos de 70 metros de la finca 8 de Marzo. Sobre este aspecto, González recordó que el edificio tiene un arrendamiento del metro cuadrado, que es la mitad de lo se paga en la zona.

Aprueban un Fondo de Protección a la Infancia

El Ayuntamiento ha reservado un montante de 300.000 para garantizar el acceso de los niños a una correcta alimentación todos los días del año

SOCIEDAD

GENTE
El Ayuntamiento de Fuenlabrada reservará en 2020 un montante de 300.000 euros para la puesta en marcha de

un Fondo de Protección a la Infancia, que buscará, entre otros objetivos, “garantizar el acceso de niños y adolescentes a una correcta alimentación durante todos los días del año”, también fuera de los periodos lectivos. Fuentes

municipales han concretado que la medida es una “de las novedades del presupuesto municipal para 2020” que se aprobó el pasado martes 21 de enero en un Pleno extraordinario.

En este sentido, han precisado, además, que el fin principal es “hacer un esfuerzo para hacer efectivo el derecho de los menores a la protección por parte de las administraciones públicas”.

Más vulnerables

Este programa se suma a las ayudas existente en la locali-



Este plan se incluye dentro de los presupuestos municipales

dad y encaminadas a facilitar la conciliación de la vida laboral y familiar mediante la participación de los niños a actividades educativas, culturales y deportivas en horarios no lectivos.

Del mismo modo, el Presupuesto para 2020 incorpora más de 5,5 millones de euros para la financiación de gastos dirigidos a ayudar a los mayores y a las familias, especialmente a las más vulnerables, a través de servicios de ayuda a domicilio y a la adquisición de alimentos o productos farmacéuticos.

El Ayuntamiento construirá un pulmón verde en 2020

Las inversiones sostenibles, incluidas en el presupuesto municipal para este año, alcanzarán los 23 millones de euros ● Suponen, en total, un 27% más que en 2019

ECONOMÍA

GENTE
@gentedigital

Los vecinos de Fuenlabrada están de enhorabuena. El municipio recibirá en 2020 un total de 23 millones de euros en inversiones sostenibles, un 27% más que en 2019. Según las cuentas, un total de 15,3 millones se destinarán al desarrollo de proyectos estratégicos. Entre ellos está la construcción del Pulmón Verde de la ciudad (un gran parque que incluirá el nuevo recinto ferial) con 5 millones y la regeneración urbana del Distrito Centro con diferentes



Pleno Extraordinario celebrado este pasado martes 21 de enero

intervenciones, por un valor superior a los 2 millones.

Este gasto fue aprobado el pasado martes 21 de enero al aprobarse el presupuesto municipal para este año en un Pleno Extraordinario.

Instalaciones deportivas

Del mismo modo, se invertirá en nuevas instalaciones deportivas, así como en la mejora en el estadio Fernando Torres para adecuarlo completamente a las necesidades exigidas por la Liga de Fútbol Profesional.

El resto del presupuesto, 7,9 millones de euros, se destinarán al desarrollo de actuaciones de conservación y mantenimiento, desde complejos deportivos, culturales o educativos, a los equipamientos viarios, la flota de vehículos o los equipos de limpieza y recogida de residuos, entre otros.

Policía Local retiró en 2019 un centenar de vehículos abandonados

La cifra es un 7,8% más baja que en 2018 gracias a la conciencia cívica de los vecinos

SERVICIOS

GENTE

La Policía Local de Fuenlabrada retiró el pasado año 106 vehículos abandonados en la vía pública, un 7,8% menos que en 2018, merced al programa 'Esta calle no es un desguace'.

Del total de coches incautados, 73 estaban en las vías públicas urbanas y 33 en áreas industriales. La efectividad progresiva de esta campaña, además de constatar la conciencia cívica, contribuye al mantenimiento y conservación del medio ambiente, ya que estos autos son considerados como residuos sólidos, y permiten que exis-



Se retiraron 106 coches

tan un mayor número de plazas disponibles para el aparcamiento.

Mediante esta iniciativa, el Ayuntamiento brinda la oportunidad a la ciudadanía de que ceda su vehículo viejo al Consistorio y los agentes locales lo retiren, para su traslado y tratamiento por una entidad autorizada.

¿Molestias intestinales recurrentes?

Este nuevo producto sanitario ofrece ayuda eficaz gracias al Efecto-Parche PRO

NUEVO

Diarrea, dolor abdominal o flatulencia recurrentes pueden ser un verdadero problema. La ciencia provee de ayuda con el nuevo Kijimea Colon Irritable PRO. Hemos analizado su funcionamiento innovador.

Se estima que en España cerca del 20% de la población padece regularmente de diarrea, dolor abdominal o flatulencia. Lo que saben muy pocos es que, a las molestias intestinales ocurren una y otra vez, a menudo se debe, según los expertos, a una barrera intestinal dañada. Aquí es exactamente donde actúa Kijimea Colon Irritable PRO (disponible en farmacias sin receta médica).

Efecto-Parche PRO
Kijimea Colon Irritable PRO contiene bifidobacterias especiales inactivadas térmicamente. El modo de acción: las zonas irritadas de la pared intestinal dañada están cargadas positivamente. Las bifidobacterias de



Kijimea Colon Irritable PRO por su parte están cargadas negativamente y

por lo tanto son atraídas directamente, como un imán, a las áreas dañadas de la pared intestinal. Allí estas se adhieren a la pared intestinal como un parche y esta puede recuperarse.

Eficacia clínicamente probada

Un estudio a gran escala sobre el colon irritable demuestra la eficacia de Kijimea Colon Irritable PRO: las molestias intestinales recurrentes se alivian significativamente con las bacterias de la cepa bifidobacteriana B. bifidum HI-MIMB75. Además, la calidad de vida de los afectados mejoró considerablemente. Pregunte directamente en su farmacia por Kijimea Colon Irritable PRO.

Mejora significativamente las molestias intestinales recurrentes

Más calidad de vida

Con Efecto-Parche PRO

Para su farmacia:
Kijimea Colon Irritable PRO
(CN-195962, 1)

Con Efecto-Parche PRO

La imagen representativa a un afectado.
Kijimea Colon Irritable PRO es un producto sanitario que ayuda a mejorar la calidad de vida de los afectados por el síndrome del colon irritable.
Se recomienda un primer diagnóstico médico del colon irritable.
©2019 Sanofi S.A.

FÚTBOL | LIGA SANTANDER

Los dos de casi siempre

Después de un comienzo de temporada muy igualado, el Barcelona y el Real Madrid abren brecha en la clasificación

● La diferencia de goles y el 'Clásico' del Bernabéu pueden decantar el título

FRANCISCO QUIRÓS
francisco@gentedigital.es

Dos meses es un tiempo escaso en algunos ámbitos de la vida y en cambio en otros, como el fútbol, parece mucho más amplio. Sirva como ejemplo la clasificación de la Liga Santander. A comienzos de noviembre, la distancia entre el líder, el Barcelona, y el quinto clasificado, la Real Sociedad, era solo de tres puntos, lo que invitaba a pensar en un campeonato más abierto de lo habitual, para regocijo de aquellos aficionados que añoran una Liga con una cuota de protagonismo que no se reduzca al Barça y al Real Madrid.

Sin embargo, en esta carrera de fondo, la profundidad de plantillas ha comenzado a decantar la balanza, aunque esa situación se haya retrasado más de lo habitual. Después de que el liderato lo hayan llegado a ocupar equipos como el Granada o el Sevilla, los dos grandes del fútbol español ya han mar-

MEJOR DEFENSA

Los blancos echan el candado

Uno de los apartados estadísticos que más llama la atención es que, a estas alturas del campeonato, el equipo menos goleado es el Real Madrid. En 20 encuentros, entre Courtois y Areola solo han tenido que recoger el balón de dentro de su portería en 13 ocasiones, un dato que no se daba desde hace varias décadas. Sólo en la campaña 87-88 Paco Buyo había encajado menos goles: 12.

cado territorio cuando apenas acaba de arrancar la segunda vuelta del torneo de la regularidad. Por ejemplo, de los cuatro conjuntos que viajaron a Arabia Saudí para disputar la Supercopa de España, solo Barça y Real Madrid



El Barcelona es líder gracias a un mejor 'gol average'

esperar hasta la última fecha para entonar el alirón.

Frentes

Regresando al presente, los dos grandes están empatados a 43 unidades, 8 más que el tercero, el Atlético. Solo la mejor diferencia de goles (+27 para el Barça y +25 para el Madrid) otorga la primera plaza al cuadro que ahora entrena Quique Setién.

En el caso de mantenerse a corto plazo esta enorme igualdad, uno de los aspectos que podría marcar la diferencia puede ser el regreso de la Champions League. No conviene olvidar que los hombres de Zidane se tendrán que ver las caras en los octavos de final con un rival del potencial del Manchester City (miércoles 26 de febrero, ida en el Santiago Bernabéu), mientras que los azulgranas, como primeros de grupo, han tenido un rival a priori más accesible como el Nápo-

lograron sacar adelante sus siguientes partidos de Liga. Tanto el Valencia como el Atlético perdían comba con la zona alta tras caer en Mallorca y Eibar, respectivamente.

Esa falta de alternativas y la previsibilidad las compensa,

TRAS SU DERROTA EN EIBAR, EL ATLÉTICO, TERCERO, YA ESTÁ A OCHO PUNTOS

en cierta medida, el hecho de que tanto azulgranas como blancos parezcan dispuestos a mantener el pulso por el título, algo que no se producía desde que en la campaña 2016-2017 el Real Madrid de Zinedine Zidane tuviera que

les. Sin embargo, antes de todas esas batallas, los dos conjuntos tendrán que centrarse este fin de semana en la Liga. El Barça visita al Valencia este sábado (16 horas), mientras que el Madrid viaja a Valladolid el domingo (21 horas).

FÚTBOL | SANCIONES

Mano dura contra los comportamientos racistas

La RFFM anuncia medidas tras los insultos a un jugador en un partido de juveniles entre el CD Los Yébenes y EMF Aluche que fue suspendido

El pasado fin de semana, uno de los numerosos campos de fútbol de la Comunidad de Madrid vio un episodio desagradable. El partido que enfrentaba al CD Los Yébenes y la EMF Aluche, co-

rrespondiente a la categoría Preferente Juvenil, fue suspendido por el árbitro por insultos racistas a Ibu, jugador del equipo local. Desde la grada se escuchó "puto negro de mierda" y "no me escu-

pas, negro". Además, el entrenador de su equipo y algunos futbolistas tuvieron que salir escoltados de las instalaciones.

Valores

Tras este triste acontecimiento, la Real Federación de Fútbol de Madrid (RFFM) ha decidido tomar cartas en el asunto. Su presidente, Paco Díez, asegura que "es un tema grave y vamos a intervenir. Hay un expediente informativo, pero no me valen estos expedientes, vamos a intervenir y vamos a llegar al fondo de las cosas.

Quien utilice el deporte, en este caso el fútbol, para insultar, agredir o despreciar a otra persona no tiene cabida en ningún deporte. La sociedad tiene que darse cuenta de que hablamos mucho de valores, pero el principal es el respeto y saber convivir y que cada uno sepa cuál es su sitio. Mucha gente utiliza los fines de semana para descargar esa ira acumulada durante la semana".

"Después del informe que vamos a tener, la sanción va a llegar", sentencia.



Paco Díez, presidente de la RFFM CHEMA MARTÍNEZ / GENTE



El Montakit Fuenlabrada se la juega

BALONCESTO | LIGA ENDESA

Dura batalla por la permanencia en Murcia

Después de plantar cara en su feudo contra el Barcelona, la plantilla del Montakit Fuenlabrada se desplaza hasta Murcia para disputar una cita muy importante • Solo una victoria les separa del UCAM

25/01	10:00h.
MUR	15º 5v.
FUE	17º 4v.

ARTURO GARCÍA
@gentedigital

Los deportistas no son muy partidarios de hablar de fi-

nales anticipadas o de duelos vitales pero lo cierto es que el que deberá enfrentar al Montakit Fuenlabrada a domicilio contra el UCAM Murcia encaja perfectamente en esa descripción tan apocalíptica de los acontecimientos.

La pelea por la permanencia en la Liga Endesa se encuentra más apretada que otras temporadas y en ella están metidos de lleno tanto los

8

Malos augurios:
Son las derrotas ligeras seguidas del Montakit en la cancha del UCAM Murcia

madrileños como los murcianos en la medida en que los segundos tienen solo una victoria más que quien tendrán enfrente.

Dado el panorama, el que gane no podrá respirar tranquilo pero habrá aprovechado una oportunidad de oro para marcar las distancias en el cara a cara con un contrario que aspira a lo mismo.

En esta ocasión la igualdad entre ambos es patente y a quedó reflejada en la primera vuelta, cuando los de Jota Cuspinera se impusieron por un solo punto de ventaja (75-74). No se trata de un detalle menor ya que el 'basket-average' entraría en juego si se diera un empate en el balance final. En cualquier caso la mejor manera de no tener que usar la calculadora es lograr un triunfo.

Cancha maldita

A ello puede ayudar corregir los distintos errores que se cometieron en el partido de la última jornada, donde el equipo puso en apuros a un plantel de Euroliga como es el del Barcelona pero que acabó perdiendo tras haber firmado un mal arranque de choque que le obligó a ir contra corriente.

Sin embargo, de buenas intenciones y de buenas sensaciones no se vive, y la realidad es que hacen falta triunfos para romper una racha de nueve tropiezos consecutivos.

La necesidad tiene que ser motor suficiente para sacar lo mejor de un grupo al que los precedentes no pueden servirle de estímulo, pues no gana en tierras murcianas desde que su rival ascendió por última vez a la máxima categoría del baloncesto español, en la 2011-2012.

FÚTBOL | LALIGA SMARTBANK

El Fuenlabrada se aficiona al punto

Los hombres que dirige Mere Hermoso encadenan seis empates consecutivos • Esta jornada visitan al Sporting de Gijón en El Molinón

ARTURO GARCÍA

Sumar siempre es positivo. Pero hacerlo de tres en tres es mejor que de uno en uno. Bien lo sabe el Fuenlabrada,

que sigue firmando una excelente temporada durante su debut en la categoría de plata del fútbol español pero que últimamente ha perdido un



Racha de empates

poco de fuelle en su sorprendente lucha por el ascenso tras enlazar seis empates ligeros seguidos.

En busca de un triunfo

Se da la circunstancia además de que en todos los que cosechó fuera de casa se vio obligado a igualar resultados adversos. La mejor forma de cambiar esa dinámica es con un triunfo ante el Sporting de Gijón (sábado, 16 horas) que sirva para espantar las dudas y verse de nuevo con ilusiones renovadas para lo que está por venir.

Termalismo Social 2020



Si tienes más de 50 años disfruta de una estancia subvencionada de **6 días en un balneario de la provincia de Ourense**, con pensión completa, diez tratamientos termales, acceso a las piscinas de agua mineral medicinal y programas de animación social. El programa puede reservarse en su modalidad de **Estancias** (con desplazamiento a los balnearios por cuenta propia) o en la de **Estancias + Tren con el desplazamiento a los balnearios desde la Estación de Chamartín**. Esta segunda modalidad incluye a mayores dos excursiones culturales durante la estancia.

Precio Programa Estancias: 285 € persona
Precio Programa Estancias + Tren: 414 €

Reserva ya tu plaza de los programas Estancias y Estancias + Tren en la web www.termalismoourense.com o en el teléfono de reservas de Caldería: 988 280 406



AINHOA ARTETA

“La unidad de España es fundamental para el bienestar en nuestro país”

La soprano ha dado el pregón de las fiestas de la ciudad en la que vive, Alcobendas ● 2019 fue muy especial, ya que se casó ● Hace un balance muy positivo del matrimonio ● Tiene muchos proyectos para 2020

ENTREVISTA DE MAMEN CRESPO COLLADA (@mamencrespo)



La Arteta, como ella misma se denomina, no para. Tiene un año con una agenda que da vértigo, pero ha encontrado un hueco para dar el pregón de las fiestas de la Virgen de La Paz de Alcobendas, ciudad en la que reside. Sin embargo, de vez en cuando, deja espacio a la divertida Ainhoa, que está feliz tras unos meses de matrimonio con Matías Urrea y que no se corta en defender la unidad de España y su condición de católica.

Este viernes comienzan los días grandes de las fiestas de Alcobendas y has sido la encargada de dar el pregón. ¿Cómo te has sentido?

Ha sido una gran sorpresa y maravilloso porque me encuentro muy a gusto viviendo en esta ciudad. Me ha hecho mucha ilusión.

El año pasado cantaste ya en la Gala de la Paz que organiza la Hermandad y este año has hecho el pregón. Dicen que no hay dos sin tres. ¿Qué será lo próximo?

Prometo que cantaré encantada para la Virgen de la Paz un concierto sacro completo, aunque ya hoy le he cantado una salve en la Iglesia de San Pedro. La Virgen de La Paz tiene un significado especial por lo que encarna esa palabra. Nos hace muchísima falta la paz.

Suena especialmente bonito tu disco ‘La otra orilla’, que incluye temas escritos a tu madre y vinculados a la familia. Se mezclan el hoy y el ayer.

La verdad es que hay una parte de mi vida, no de mi carrera, reflejada en este álbum, porque después, incluso, de marcharse mi madre, siempre que nos reunimos la familia materna, cantamos estos temas. Es algo que yo quería compartir con el gran público.

Se te nota muy cómoda con el público en los conciertos. ¿Es lo que más feliz te hace de tu profesión?

Sí, cantar en directo, sobre todo cuando hago recitales porque son muy personales. Al no haber micrófono, las vibraciones que emites con la voz van directas al público. Me encanta hablar con la gente y comentar las cosas que estoy cantando.

No te has cortado nunca en defender la unidad de España. ¿Consideras que puede estar en peligro con el nuevo Gobierno?

Para nada. Pienso que tenemos un bienestar, que es muy importante, y lo que debemos hacer es seguir mejorándolo, pero no empeorarlo. La unidad de España es fundamental para ello. No nos acordamos, pero yo sí tengo memoria. Me acuerdo de dónde venimos y desde cuándo venimos, así es que hay que mirar por mejorarlo o mantenerlo y, para eso, es indispensable la unidad.

Hay un tema en el disco dedicado a tu marido, Matías Urrea, uno de los otros pilares de tu vida. Lleváis poco tiempo

casados, unos meses. ¿Qué balance haces?

Llevamos cuatro años de relación, pero nos casamos en el mes de junio. Es una persona que entiende mi vida, mi carrera y, como todas las parejas, tenemos nuestros más y nuestros menos, porque somos personas de carácter, pero, en general, es una relación estupenda. Tengo que decir que le admiro mucho porque aguantar a ‘la Arteta’ y la vida que lleva detrás de ella, es complicado. Y la verdad es que me ayuda mucho y eso es algo impagable.

Detrás de ‘la Arteta’ está Ainhoa a secas y supongo que es de ella de la que está enamorado y por la que aguanta todo lo demás.

Efectivamente, y Ainhoa, gracias a Dios, es muy divertida. La Ainhoa madre, la Ainhoa pareja, la Ainhoa hermana, la Ainhoa amiga, que es la más loca de todas las amigas... Pero yo creo que sí, que obviamente está enamorado de Ainhoa, pero es verdad que llevo intrínseca mi profesión y eso, a veces, no es fácil de llevar en una pareja, sobre todo en el caso de las mujeres. Tenemos mucho más difícil conciliar que los hombres.

“ADMIRO MUCHO A MI MARIDO PORQUE AGUANTAR A ‘LA ARTETA’ ES COMPLICADO”

“NO ESTOY DE ACUERDO CON QUE NO SE RESPETE LA RELIGIÓN DE LOS DEMÁS, SOMOS LIBRES”

Me ha costado mucho encontrar a alguien, pero lo he conseguido y me entiende y me comprende.

En los últimos años también se está poniendo muy en tela de juicio la religión. Siempre has reconocido que eres católica cuando hoy en día cuesta decirlo. ¿Cómo se supera esto?

Todo se puede superar a través de la educación y del respeto. Por supuesto, yo soy católica, no soy de las que va a misa todos los domingos, pero soy creyente, pero también respeto otras formas de vida, otras religiones e, incluso, a las personas que son ateas. Cada uno es muy libre de pensar con la religión como quiera pensar, lo único que no estoy de acuerdo es en que no se respete la religión de los demás. Esto es algo que aprendí cuando fui a vivir a Nueva York, que es un crisol de culturas y de religiones. Esa ciudad funciona porque la variedad se respeta.

¿Qué otros proyectos tienes en mente?

Próximamente estaré en Madrid actuando para la Fundación Luzón en el Auditorio Nacional. También tengo muchos conciertos y óperas por España y en verano cantaré en el Festival de Torre del Lago, la ciudad donde nació Puccini.



MURPROTEC

Tratamientos definitivos contra la humedad

Tener una temperatura **confortable** en tu hogar...

...debería estar al alcance de cualquier **familia**. Elimina para siempre la **humedad**



EFICACIA COMPROBADA
HASTA 30 AÑOS
DE GARANTÍA

¿Sabías que los hogares con humedades aumentan hasta un 30% tu gasto en calefacción?



CONDENSACIÓN



CAPILARIDAD



FILTRACIONES

Solicita tu diagnóstico gratuito, personalizado, in situ y sin compromiso

900 30 11 30
www.murprotec.es



Empresa líder del sector con certificación ISO 9001

Delegaciones Murprotec en: España / Portugal / Francia / Bélgica / Holanda / Luxemburgo / Italia



TESALÓNICA (GRECIA): La ciudad griega de Tesalónica acogerá este año el EuroPride 2020. El evento tendrá lugar del 20 al 28 de junio y resaltarán los sentimientos de libertad y esperanza de la comunidad LGTBI local.



ALEMANIA: Revolucionario y cosmopolita, así era uno de los compositores clásicos más interpretados: Beethoven. Para celebrar el 250 aniversario de su muerte, Alemania ha puesto en marcha el programa #DiscoverBeethoven con conciertos y muestras.



ÁMSTERDAM Y OTRAS CIUDADES HOLANDESES: Abril de 2020 será declarado Mes de la Libertad en los Países Bajos, que celebran 75 años tras el final de la Segunda Guerra Mundial. Para festejarlo, el 5 de mayo habrá 14 festivales por todo el país.



MURCIA: Murcia mostrará este año su compromiso como Capital Española de la Gastronomía. Bajo el lema 'La huerta de los 1.001 sabores', ha elaborado un ambicioso programa de actividades entre las que destacan el Museo Itinerante de la Verdura.



EL CAIRO: A apenas dos kilómetros de las famosas pirámides abrirá el Gran Museo Egipcio, el mayor de arqueología del mundo. El innovador edificio, proyectado por Heneghan Peng Architects, se convertirá en un nuevo mirador sobre las milenarias maravillas.



GALWAY (IRLANDA): La ciudad irlandesa de Galway será este 2020 Capital Europea de la Cultura junto con Rijeka (Croacia). Contará con importantes espectáculos callejeros, arte en directo, música, teatro y danza bajo el lema 'Deja que entre la magia'.

FITUR | VIAJES

Los destinos esenciales de 2020

La capital acoge hasta el 26 de enero la feria

● Desde GENTE hemos seleccionado algunos lugares a los que hacer una escapada este año

POR **SOFÍA CARMONA** (@sophiecarmona)

Madrid vuelve a ser por unos días la capital del turismo. Hasta el domingo 26 de enero, Ifema acogerá la feria Fitur que este año incrementa en un 3,8% el número de expositores directos hasta alcanzar los 918 con la participación de más de 11.040 empresas procedentes de 165 países. En esta feria, la cifra de regiones será la misma que en 2019, con la incorporación de Gabón, Surinam, Tadjikistan y Taiwán y la afiliación de República de Corea como SocioFitur.

Citas ineludibles

A fin de sacar el máximo partido a este importante encuentro, desde la agencia

Open Comunicación han hecho un listado con los destinos imprescindibles a visitar en este 2020. Entre ellos destacan Viena (Austria) y Alemania en su conjunto, ya que acogerán distintas actividades con motivo de la conmemoración de los 250 años de la muerte de Beethoven. Por

LA FERIA
INCREMENTARÁ
EN UN 3,8%
LA CIFRA DE
EXPOSITORES

su parte, en la ciudad de El Cairo abrirá sus puertas el Gran Museo Egipcio, el mayor museo de arqueología del mundo con cerca de 45.000 obras de arte, 25.000 nunca expuestas antes.

A nivel nacional, sobresalen Murcia, elegida como Capital Española de la Gastronomía por la calidad de su producto que, además, es local, de la huerta y el mar. Por último es importante recordar a Málaga, Capital Europea del Deporte y del Turismo Inteligente y de Bilbao, que será la sede de varios partidos de la Eurocopa de fútbol.



OCIO | PLANES

Las obras que sobreviven al paso del tiempo

Los teatros de la capital acogen desde hace varios años importantes musicales ● En GENTE hemos recopilado los más duraderos

SOFÍA CARMONA
@sophiecarmona

frutar en el Teatro Lope de Vega.

El stand de la capital que se podrá visitar en la feria de turismo Fitur, ubicada en Ifema, hasta el próximo 26 de enero, hace referencia a la Gran Vía como el 'Broadway madrileño' ante su apuesta por la oferta cultural. No en vano, Madrid es el lugar escogido por las productoras y artistas para mostrar en primicia sus grandes producciones, muchas de las cuales y, ante la gran acogida del público, se han asentado en la capital desde hace varios años.

El Rey León:

En cartelera desde octubre del año 2011, el musical El Rey León atrae con una sorprendente puesta en escena y una conocida banda sonora. Actualmente se puede dis-

La Llamada:

Ideado por Javier Ambrossi y Javier Calvo, más conocidos como 'Los Javis', la obra La Llamada lleva seis años en cartel, en los que ha reunido a más de 800.000 espectadores. Narra como Dios, de repente, se le aparece a una adolescente que se encuentra en un campamento dirigido por monjas. Un Dios bastante peculiar que le habla cantándole canciones de Whitney Houston.

Billy Elliot:

Tras tres temporadas de éxito, Billy Elliot se despedirá definitivamente de Madrid el próximo 29 de marzo. El Nuevo Teatro Alcalá es el escenario escogido para poner en escena esta fascinante obra con música de Elton John y un elenco de lujo encabezado por Natalia Millán y Adam Jezierski.

Anastasia:

El Teatro Coliseum alberga la segunda temporada del conocido musical Anastasia que el próximo 31 de marzo dejará la capital tras alcanzar un importante éxito de público y crítica. No en vano, este montaje fue agasajado con 7 galardones en las edición número 12 de la Gala de los Premios del Teatro Musical.



LA CHOCITA DEL LORO: Desde 1998 La Chocita del Loro es todo un referente al acoger cada semana en sus diferentes sedes a los mejores monologuistas.



EMOCIONES, FLAMENCO PURO
El Teatro Flamenco, alojado en el Teatro Alfil, ofrece diariamente el espectáculo Emociones, ideado para conocer de cerca la fuerza y la grandeza del flamenco, capaz de llegar a lo más profundo de los sentimientos, en un ambiente íntimo.



901 30 20 10
www.amavir.es



Atención médica personalizada | Fisioterapia | Terapia ocupacional | Asesoría social y psicológica
Atención sociocultural | Rehabilitación, podología y estética | Transporte adaptado para centro de día
Cuidado integral y mejoras adaptadas | Programas específicos de estimulación y enfrías
Unidades de convivencia según tipo de dependencia

Residencias



La residencia puede convertirse en el hogar de la persona mayor.



La persona mayor socializa en el centro con otras personas y evita así la soledad.



En el centro participa en programas terapéuticos, talleres, actividades y excursiones adaptadas.



El mayor cuenta las 24 horas con un equipo interdisciplinar experto en el campo de la geriatría.



La familia de la persona mayor forma parte de nuestro centro.

Centros de día



La persona mayor vive en su hogar sin necesidad de dejar su entorno.



Por la mañana puede acudir al centro por su cuenta o en nuestro transporte adaptado.



Mientras permanece en el centro puede participar en programas, talleres y actividades.



La persona mayor cuenta con un equipo interdisciplinar experto en el campo de la geriatría.



Al terminar la jornada, generalmente por la tarde, regresa a su hogar.

GRAN BAZAR

D'Hogar

SORTEAMOS* un **TOYOTA AYGO**

POR CADA COMPRA
SUPERIOR A

15€

UNA TARJETA
DE PARTICIPACIÓN



* FECHA SORTEO 27 DE FEBRERO 2020
BASES DEPOSITADAS ANTE NOTARIO

**Y MUCHOS
MÁS SORTEOS...**

C/ SEVERO OCHOA, 21 - 28914 LEGANÉS

916 144 119



**PARKING
EXCLUSIVO
CLIENTES**

