

Gente

AÑO 14, NÚMERO 577
DEL 12 AL 19 DE JUNIO DE 2020

madrid

ALCOBENDAS | LA MORALEJA | SAN SEBASTIÁN DE LOS REYES

MUYFAN | ENTREVISTA | PÁG. 14

“La tele ha hecho una labor fundamental”

La periodista **Sonsoles Ónega** nos cuenta cómo ha vivido el confinamiento y todos los secretos de su nueva novela.



COMPRA VENTA DE LIBROS

COMPRAMOS LIBROS Y BIBLIOTECAS A DOMICILIO
HACEMOS ENVÍOS NACIONALES E INTERNACIONALES

www.librosalcana.com

info@librosalcana.com

C/ Marqués de Viana, 52 - 28039 Madrid

☎91.220.42.63 ☎629.240.523 📍684.442.863

Libros Alcana

ACTUALIDAD | PÁG. 4

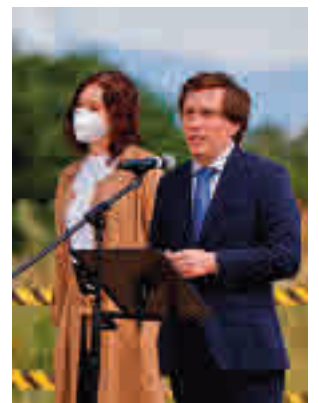
Alcobendas es la octava ciudad con más renta de toda España

Ocho localidades madrileñas, con Pozuelo de Alarcón a la cabeza, están entre las diez primeras del ranking nacional • El Norte y el Noroeste de la Comunidad concentran la riqueza en detrimento del Sur y de la zona Este

ACTUALIDAD | PÁG. 6

Ifema tendrá tres nuevos pabellones en el año 2024

La ampliación del recinto ferial estará junto al nuevo hospital de pandemias



DEESCALADA | PÁG. 5

Madrid no pide el pase a la Fase 3

El Gobierno regional no solicitará el cambio de escenario y se centrará en prepararse para el final del Estado de Alarma, previsto para el próximo 21 de junio • El vicepresidente, Ignacio Aguado, pide al Ejecutivo central que aclare en qué condiciones se podrán mover los madrileños



DEPORTES | PÁG. 12

El balón echa a rodar de una forma atípica

La Liga Santander y la SmartBank recuperan su actividad después de unos meses de parón por el coronavirus • En la máxima categoría se disputarán once jornadas en apenas 39 días



LA FRASE

"No va a haber moción de censura ni elecciones anticipadas"

Ignacio Aguado

El vicepresidente autonómico apuesta por agotar la legislatura y cumplir los puntos de acuerdo del Gobierno regional.

LA CIFRA

14%

La economía también enferma

Las previsiones de la OCDE dibujan un panorama sombrío para este 2020: la economía española será la más afectada de todo este grupo con una caída del PIB del 14,4%.

EL PERSONAJE



El lado oscuro de la vida

El pasado martes fallecía a los 53 años de edad Pau Donés, líder de la banda Jarabe de Palo y autor de temas emblemáticos como 'La flaca' o 'Depende'.

EDITA:
GENTE EN MADRID, S.L.

EDITOR:
FERNANDO IBÁÑEZ

REDACTORA JEFE:
MAMEN CRESPO

COORDINADORES DE REDACCIÓN:
FRANCISCO QUIRÓS
JAIME DOMÍNGUEZ

JEFE DE FOTOGRAFÍA:
CHEMA MARTÍNEZ

JEFE DE MAQUETACIÓN:
CARLOS ZUGASTI

MAQUETACIÓN:
ENRIQUE ALONSO

SECRETARIA DE REDACCIÓN:
ELENA HORTA

DIRECTOR DE GRANDES CUENTAS Y ACC. ESPECIALES:
CARLOS ECHEGUREN

JEFE DE MARKETING:
RAFAEL VARA

COORDINADORA DE PUBLICIDAD:
ANA SÁNCHEZ

DISEÑO GRÁFICO:
PATRICIA MARTÍNEZ

REDACCIÓN:
CONDE DE PEÑALVER, 17
1A PLANTA
28006, MADRID

TELÉFONO:
91 369 77 88

E-MAIL:
info@genteenmadrid.com

CONTROLADO POR:

EL PERIÓDICO GENTE NO SE RESPONSABILIZA NI SE IDENTIFICA CON LAS OPINIONES QUE SUS LECTORES Y COLABORADORES EXPONGAN EN SUS CARTAS Y ARTÍCULOS

Sin planes

MAMEN CRESPO COLLADA · REDACTORA JEFE

Fase 2 en Madrid y ya de camino hacia la 3. Nunca antes nos habían marcado así los tiempos y, sin embargo, de 15 en 15 días de confinamiento y de fase en fase estamos felices. Si algo he aprendido estos días es lo poco que le cuesta al ser humano adaptarse a cualquier circunstancia que se le presente. Quién me iba a decir a mí en el mes de febrero que me iban a encerrar durante más de dos meses y el balance iba a ser positivo. Pero así ha sido. He aprendido que necesito muy poco para ser feliz y, por ello, me he desintoxicado de muchísimas cosas. Un buen libro, la mejor compañía, buena música, un ameno paseo al aire libre sin contaminación y sin ruido, un aperitivo en la terraza o una videollamada con la gente que te quiere han sido más que suficientes para entender que la vida son solo pequeños detalles, que se convierten en grandes momentos. Desde mi terraza he visto pasar la vida, gracias a los aplausos o a los paseos de mis vecinos a sus perros, pero también la muerte, leyendo cada mañana el periódico, y he sido consciente de que estamos aquí de paso. Eso siempre ha sido así, pero, al menos yo, no había querido darme cuenta hasta ahora que ha llegado esta pandemia y ha arrasado la vida que llevábamos. Volverá, dicen muchos, pero yo no lo comparto. Me encantará que volvamos a estar juntos en sociedad sin mascarillas, que volvamos a los bares sin distancia entre mesas y que volvamos a nuestros puestos de trabajo presencialmente.

Sin embargo, creo que viviremos mejor siendo conscientes de que la vida te puede cambiar de un momento a otro y de que de nada vale hacer planes. Yo no pienso hacerlos más, lo que ha ocurrido me ha bastado para saber que solo existe hoy. Y eso es lo único que voy a vivir.



SÍGUEME EN LAS REDES SOCIALES:

@mamencrespo
@mamencrespocollada

LA FOTO DE LA SEMANA



Madrid se suma al clamor contra el racismo

La muerte de George Floyd a causa de una brutal actuación policial ha dado paso a multitudinarias protestas contra el racismo. Madrid también fue escenario de estas manifestaciones, aunque en muchos casos no se tuvieron en cuenta las medidas de seguridad contra el coronavirus.

EL SEMÁFORO



La sombra del 8-M planea sobre Franco

El delegado del Gobierno en Madrid, José Manuel Franco, ha declarado como imputado en el juicio por la causa del 8-M. La jueza recalca que hubo "reticencias" para entregar documentación.



Lo que el revisionismo se llevó por delante

La plataforma HBO ha decidido retirar de su plataforma un título clásico como 'Lo que el viento se llevó', al considerar que ofrece una visión idealizada de la esclavitud y el racismo.



Almeida quiere otro gol con la Champions

Ante las dudas que tienen los miembros de la UEFA sobre la sede para albergar la final de la Champions League, el alcalde José Luis Martínez-Almeida ha ofrecido la ciudad de Madrid.



@gentedigital

MEDIDAS DE PREVENCIÓN

- 1** MANTÉN UNA DISTANCIA DE DOS METROS CON LOS DEMÁS.
- 2** LÁVATE LAS MANOS FRECUENTEMENTE con agua y jabón o con solución hidroalcohólica.
- 3** USA MASCARILLA en la calle y en los espacios públicos.
- 4** EVITA TOCARTE LA CARA, NARIZ, OJOS Y BOCA.
- 5** TOSE O ESTORNUDA EN UN PAÑUELO DESECHABLE O EN EL HUECO DEL CODO.

LIMPIEZA ESTRICTA

- 6** DESINFECTA A DIARIO las superficies de contacto, sobre todo interruptores, tiradores, pomos, teléfonos, etc.
- 7** EXTREMA LAS MEDIDAS DE PROTECCIÓN Y LIMPIEZA si convives con casos sospechosos o confirmados de COVID-19.

POBLACIÓN VULNERABLE

- 8** PROTEGE ESPECIALMENTE A LOS MAYORES y a personas con enfermedades crónicas.

IMPORTANTE

QUÉDATE EN CASA SI TIENES FIEBRE O SÍNTOMAS COMPATIBLES CON COVID-19 Y SIEMPRE LLAMA PREVIAMENTE POR TELÉFONO A TU CENTRO DE SALUD.

ANTE LA COVID-19
PROTEGETE

 **siempre con mascarilla**

POR **MÍ**
TODOS
TI



ESCANEA Y ACCEDER A LAS MEDIDAS DE PREVENCIÓN ANTI COVID-19 DESDE TU MÓVIL

INFÓRMATE Y DESCARGA TODAS LAS MEDIDAS DE PREVENCIÓN

www.comunidad.madrid/coronavirus



Comunidad de Madrid



Vista aérea de Pozuelo de Alarcón, la ciudad con mayor renta anual de España

El Noroeste y el Norte de Madrid, las zonas más ricas de España

Ocho localidades de la región están entre las diez con mayor renta anual de todo el país, según los datos del INE correspondientes al año 2017 ● Pozuelo de Alarcón es la ciudad con más ingresos, mientras que Parla continúa a la cola

JAIME DOMÍNGUEZ
@JaimDominguez

La Comunidad de Madrid volvió a copar el ranking de ciudades españolas con mayores ingresos anuales por persona, según los datos correspondientes al año 2017 que el Instituto Nacional de Estadística (INE) acaba de publicar. Ocho municipios de la región están en el 'top ten,'

con Pozuelo de Alarcón a la cabeza, pero una vez más se demuestra la desigualdad que existe en la Comunidad entre las ciudades del Noroeste y el Norte, y las del Sur y el Este.

A la ya citada Pozuelo, que repite en la primera posición con una ventaja sideral respecto a sus perseguidoras gracias en buena parte a la presencia de la urbanización de lujo La Finca (casi 26.000 euros al año, mientras que el

SOLO GETXO Y
SANT CUGAT SE
CUELAN EN UN
'TOP TEN' CASI
MADRILEÑO

resto apenas superan los 20.000), le acompañan en la clasificación nacional Boadilla del Monte (tercera), Majadahonda (quinta), Las Rozas (sexta), Torrelodones (séptima), Alcobendas (octava), Tres Cantos (novena) y Villaviciosa (décima). Solo la población vizcaína de Getxo (segunda) y el municipio barcelonés de Sant Cugat del Vallès (cuarta) desafían la hegemonía de la Comunidad. Res-

pecto a la ciudad de Madrid, los ingresos medios de sus habitantes se situaron en los 15.930 euros, solo por detrás de San Sebastián entre las capitales de provincia y justo por delante de Barcelona.

Desigualdad

Los datos del INE ponen de nuevo de manifiesto la profunda desigualdad existente entre las diferentes zonas de la región. Mientras las localidades del Noroeste y el Norte están entre las más ricas de España, las del Sur y el Este vuelven a ocupar un año más la parte baja del ranking autonómico. La peor parte vuelve a ser un año más para Parla, que apenas supera los 9.000 euros anuales de ingresos por persona. Este significa que los parleños ganan prácticamente un tercio de la renta que tiene un pozuelero.

LAS CIFRAS

Mayor renta

25.903€

Pozuelo de Alarcón

20.103€

Boadilla del Monte

19.282€

Majadahonda

19.201€

Las Rozas

19.041€

Torrelodones

18.294€

Alcobendas

Menor renta

9.004€

Parla

10.062€

Fuenlabrada

10.646€

Arganda del Rey

11.004€

Móstoles

11.159€

Torrejón de Ardoz

11.435€

Villalba

Las primeras viviendas del Plan Vive se adjudicarán en otoño

El consejero regional David Pérez realizó el anuncio tras una pregunta en la Asamblea ● El objetivo es construir 25.000 pisos para jóvenes

AGENCIAS

El consejero de Vivienda de la Comunidad de Madrid, David Pérez, avanzó que las primeras viviendas del Plan Vive saldrán a concurso en otoño. Según el mandatario popular, esta iniciativa "permitirá que

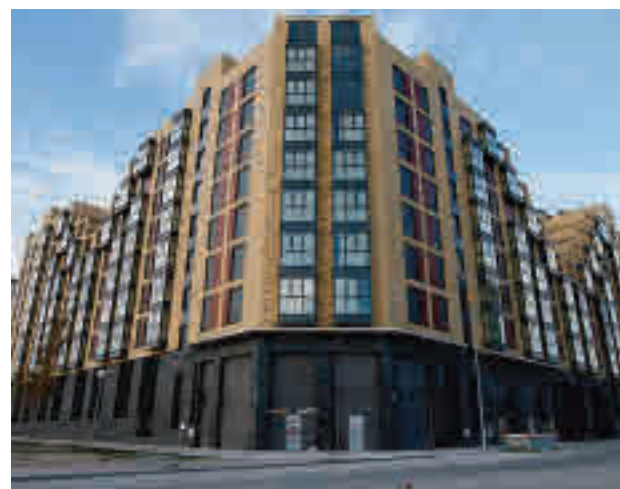
muchos jóvenes puedan tener acceso al alquiler a mitad de precio". Así contestaba a una pregunta realizada en la Asamblea por el diputado de Más Madrid Jorge Moruno.

Pérez defendió además que, durante la pandemia,

desde el Gobierno regional se han tomado medidas en las viviendas de la Agencia de la Vivienda Social dejando "al mínimo la renta mensual a todas las personas afectadas por el coronavirus. "A día de hoy ya son 7.000 las familias que lo disfrutan", apuntó.

A mitad de precio

El Plan Vive es un proyecto del Ejecutivo autonómico con



Viviendas públicas en la Comunidad de Madrid GENTE

el que se pretenden poner a disposición de jóvenes de entre 25 y 35 años un total de 25.000 viviendas de alquiler a mitad de precio. En los últimos meses David Pérez ha llevado a cabo una ronda de contactos con los diferentes municipios de la región para conocer su disposición a formar parte de esta iniciativa.

Pérez ha insistido en que estas promociones impulsadas por la Comunidad de Madrid eran la mejor opción para conseguir contener el precio de las viviendas de alquiler en la región.

Madrid se quedará en Fase 2 hasta el día 21

La Comunidad descartó pedir el pase a la siguiente etapa de la desescalada • El Gobierno regional se prepara para el escenario que se abrirá con el fin del Estado de Alarma

J.D.
@gentedigital

A pesar de que a principios de semana parecía claro que la Comunidad de Madrid pediría el pase adelantado a la Fase 3 del plan de desescalada, el Ejecutivo autonómico decidió este miércoles no solicitar ese cambio de escenario. En su comparecencia tras la reunión del Consejo de Gobierno, el vicepresidente regional, Ignacio Aguado, señaló que "no se ha valorado la posibilidad de pasar a Fase 3 por varias razones. En primer lugar, ya hicimos una serie de peticiones al Gobierno de España para flexibilizar esta

OCIO NOCTURNO

Dudas con la apertura de las discotecas

El vicepresidente regional, Ignacio Aguado, puso en duda que las discotecas puedan abrirse en la región a partir del 21 de junio. "No descartamos que cuando las competencias vuelvan a la Comunidad de Madrid las discotecas y las salas de baile tengan que esperar un poco más para abrir sus puertas", declaró el mandatario.

Fase 2, que no han sido atendidas; y en segundo porque a partir del 21 de junio el Estado de Alarma decaerá y con ello el sistema de fases".

Aguado considera que ahora lo que tienen que hacer es "estar preparados para asumir de nuevo íntegramente todas las competencias que van a volver a las comunidades autónomas y, a partir de ahí, diseñar un plan para continuar con esa desescalada" para evitar rebrotes y conseguir reactivar la economía.

Dudas a partir del 21

El Ejecutivo regional tendrá que valorar, "seguramente" en el próximo Consejo de Gobierno, "qué nivel de desesca-



Terrazas de la Comunidad de Madrid en Fase 2

lada" ponen marcha, qué sectores pueden seguir abriéndose y cuáles tienen que "esperar un poco más", continuó el vicepresidente.

"Entendemos que si nos han negado esta opción estaremos estos 14 días en Fase 2, que es lo que nos ha transmi-

AGUADO PIDE AL GOBIERNO CENTRAL QUE ACLARE EL FUTURO

tido el Gobierno", indicó Aguado, que concluyó pidiendo al Ejecutivo central "que a partir del 21 de junio nos diga qué va a suceder con las comunidades, cuántas competencias asumiremos y qué capacidad de movimiento tendremos los madrileños".

¡Adiós a las arrugas y a la celulitis!

Piel firme y bella gracias a Signasol

El deseo de toda mujer es tener una piel hermosa y firme, sin arrugas ni celulitis. Con la edad el contenido de colágeno de la piel disminuye, esta se distiende y pueden aparecer arrugas y celulitis. Las cremas antienvjecimiento habituales sólo actúan superficialmente contra este problema. Sin embargo, los expertos en dermatología han encontrado una forma eficaz para rellenar la piel con colágeno desde el interior y así combatir las arrugas y la celulitis - la bebida de belleza Signasol, disponible en farmacias.

Confirmado científicamente, a partir de los 25 años la regeneración de las células se ralentiza. Como resultado la piel comienza a envejecer y pierde cada vez más elasticidad e hidratación. Se forman las primeras arrugas molestas en la cara y aparece celulitis en los glúteos y los muslos. Los expertos dermatológicos recomiendan estimu-

lar desde una fase temprana la producción propia de colágeno desde el interior del cuerpo - con Signasol, la innovadora bebida de belleza con colágeno

El secreto del éxito: beber en lugar de usar cremas!

Los péptidos de colágeno de Signasol están especialmente divididos, dando a la piel un aspecto firme y fresco y devolviéndole su luminosidad. El colágeno es una proteína estructural esencial para man-

tener la función de soporte de la piel. Además, es considerado por los expertos de belleza como un absoluto "elimina arrugas" y la clave para tener una piel tersa. Los impresionantes resultados de los péptidos de colágeno bioactivos de Signasol han sido confirmados por estudios: pueden rellenar eficazmente desde el interior el contorno de ojos y las áreas problemáticas como los glúteos y los muslos. Tras ocho semanas de uso regular, las arrugas se reducen hasta un 50% y el contenido de colágeno de la piel

aumenta hasta un 65%. Después de tan sólo cuatro semanas más, la celulitis en los glúteos y los muslos puede reducirse significativamente. La piel luce mucho más firme y gana en resplandor día tras día - sólo con una ampolla diaria de la bebida de belleza

Recárguese de belleza una vez al día

Además de los péptidos de colágeno especiales, la bebida de belleza Signasol también contiene importantes vitaminas y minerales que contribuyen a tener



Las arrugas suelen ser causadas por una deficiencia de colágeno. Los péptidos de colágeno de Signasol fortalecen la elasticidad de la piel - las arrugas se reducen.

la piel radiantemente hermosa. El BioPecune® potencia la absorción natural y asegura que los

valiosos ingredientes puedan ser mejor asimilados por el cuerpo: ¡leba belleza!

Resultados impresionantes después de tan solo 8 semanas:

- ✓ Reduce las arrugas hasta un 50%
- ✓ Aumenta el colágeno hasta un 65%
- ✓ Aumenta la elasticidad hasta un 30%
- ✓ Reduce la celulitis

Para una piel radiante y bella

¡Leba belleza!

www.signasol.es

Practitioner, 2014; Skin Research Europe 2012-2013; Fracchi et al., 2014; Skin Research Europe 2012-2013; Signasol et al., 2015; Journal of Nutritional Biochemistry 2015; 26: 111-118 • Signasol® is a registered trademark of Signasol®. © Signasol® 2015. All rights reserved. No part of this publication may be reproduced, stored in a retrieval system, or transmitted, in any form or by any means, electronic, mechanical, photocopying, recording, or by any information storage and retrieval system, without the prior written permission of Signasol®.

Metro abre los accesos que permanecían cerrados

AGENCIAS

Metro de Madrid procedió este martes 9 de junio a la reapertura de los 62 accesos a estaciones que todavía permanecían cerrado a los usuarios. La empresa pública los clausuró como medida de protección ante la crisis del coronavirus, para optimizar recursos y ante el descenso de la demanda de hasta un 90% que se llegó a registrar en los momentos de mayor restricción de la movilidad.

Fuentes de la compañía indicaron que el objetivo es que haya "más distanciamiento personal entre viajeros, que contarán con más facilidades y opciones para entrar en una estación". Metro de Madrid también ha comenzado a probar un nuevo sistema para controlar y limitar el acceso a la red cuando se supere el aforo previsto.

El 11,3% de los madrileños, con anticuerpos

El estudio de seroprevalencia efectuado por el Ministerio de Sanidad en mayo decretó que un 11,3% de los madrileños ha generado anticuerpos contra el coronavirus. Esta cifra está muy encima de la media nacional, que se sitúa en el 5%.

Madrid es la quinta provincia más afectada, solo por detrás de Soria, Cuenca, Segovia y Albacete.



Estación de Cercanías de Atocha GENTE

Cercanías instala un sistema para controlar el aforo en tiempo real

Se implantará primero en Atocha y luego se extenderá a otras estaciones • Pretende evitar las aglomeraciones en las instalaciones

E. P.

Renfe está implementando un sistema que permitirá controlar en tiempo real el aforo de las estaciones de Cercanías para evitar así aglomeraciones y garantizar que se cumple con la distancia de seguridad para prevenir contagios. Se colocará en las principales instalaciones de Cercanías de Madrid y Barcelona, que en conjunto registran el tránsito de un millón de viajeros diarios.

El dispositivo parte del análisis de las imágenes que proporcionan las cámaras de videovigilancia instaladas en las estaciones mediante un sistema de algoritmos basados en inteligencia artificial. La operadora asegura que esta tecnología es capaz de

detectar, en tiempo real, si se rebasa la capacidad de aforo. Además, alerta de situaciones de aglomeración o congestión previamente definidas.

Mayo de 2021

El sistema ya se ha puesto en marcha, a modo de proyecto piloto, en la estación de Atocha Cercanías. Posteriormente, se irá implantando de forma progresiva en las de Príncipe Pío, Méndez Álvaro, Nuevos Ministerios, Sol, Alcorcón, Fuenlabrada, Móstoles y Getafe Centro.

Renfe confía en tener el sistema totalmente instalado en mayo de 2021, cuando ya operará en las todas estas paradas, las más transitadas de toda la red.

Ifema inicia su ampliación mirando al "Madrid del futuro"

El recinto ferial de la capital contará con tres nuevos pabellones, un centro de convenciones y otro edificio • El proyecto sumará 72.000 metros cuadrados y estará finalizado en el año 2024

GENTE @gentedigital

El símbolo del Madrid del futuro que hay que reactivar. Con esta frase se resume el espíritu con el que se presentó esta semana la ampliación de la Feria de Madrid, Ifema. El proyecto supondrá una extensión de sus terrenos de 72.000 metros cuadrados y la construcción de tres nuevos pabellones, un centro de convenciones y otro edificio, que estarán terminados en 2024.

Justo al lado, en una parcela de la malograda Ciudad de la Justicia, se levantará el hospital de pandemias, que tendrá mil camas.

"Doloroso paréntesis"

"Es una declaración de intenciones muy clara. Quere-

mos que lo que ha ocurrido sea solo un doloroso paréntesis en nuestros planes. Es muy importante que Madrid no se pare, que sus proyectos más emblemáticos sigan adelante sin demora", señaló el presidente del comité ejecutivo de Ifema, Clemente González Soler.

En el acto también estuvieron la presidenta regional, Isabel Díaz Ayuso, y el alcalde de la capital, José Luis Martínez-Almeida. Ambos destacaron el papel "fundamental" de Ifema en la crisis sanitaria del coronavirus.

JUSTO AL LADO SE LEVANTARÁ EL NUEVO HOSPITAL DE PANDEMIAS CON MIL CAMAS



Martínez-Almeida y Díaz Ayuso, en la presentación de la ampliación de Ifema

Un esfuerzo extra para los más vulnerables

La Fundación 'la Caixa' ha intensificado su labor para paliar los efectos del coronavirus • Los niños y los sanitarios son algunos de los beneficiarios

REDACCIÓN

La Fundación 'la Caixa' está intensificando en las últimas semanas sus esfuerzos para contribuir a paliar los efectos del coronavirus, sobre todo en aquellas cuestiones relacionadas con los colecti-

vos más vulnerables, como la infancia en riesgo de exclusión, las personas mayores o los pacientes con enfermedades avanzadas.

Bajo el lema 'Ningún hogar sin alimentos', se ha impulsado una campaña de



Campaña de alimentos

apoyo al Banco de Alimentos que ha recaudado tres millones de euros, uno de ellos aportado directamente por la Fundación. También se ha ampliado con una partida adicional de tres millones de euros el programa CaixaInfancia para las familias más vulnerables.

Atención psicológica

Además, la entidad ha puesto en marcha un servicio telefónico de atención psicológica para el personal sanitario. El acceso es gratuito a través del número 900 670 777.

Un código QR para pagar el billete sencillo en la EMT

El viajero debe tener instalada una aplicación en su smartphone

AGENCIAS

Los usuarios del servicio de autobús de la Empresa Municipal de Transportes (EMT) de Madrid ya pueden validar su billete a bordo a través del teléfono móvil gracias a un

código QR en tiempo real. Para ello, el viajero tiene que utilizar la cámara de su smartphone, en el que deberá tener instalada la aplicación de movilidad Imbric, para capturar el código QR que muestra la validadora.

El conductor del autobús recibe un mensaje de confirmación en tiempo real en su consola junto con el código de localizador del billete.

AHORA MÁS QUE NUNCA, CUIDAMOS DE TI

*Porque un hogar sin
humedades es un
hogar protegido*

BONO PROTECCIÓN SOCIAL PARA FAMILIAS Y EMPRESAS

Murprotec quiere apoyarte en este crucial momento con el **Bono protección para familias y empresas**. Un conjunto de medidas adaptadas a la situación de cada hogar y empresa. Murprotec va a destinar 1,5 millones de euros para apoyar a familias y empresas para continuar su labor.

Pondremos un técnico a tu disposición para guiarte y ayudarte en todo el proceso.

Nuestro compromiso es la tranquilidad de tu familia y empresas.



CONDENSACIÓN



CAPILARIDAD



FILTRACIONES



Empresa líder del sector
con certificación
ISO 9001

Delegaciones Murprotec en: España / Portugal / Francia /
Bélgica / Holanda / Luxemburgo / Italia

MURPROTEC

Tratamientos definitivos contra la humedad.

*Salicita tu Bono y diagnóstico gratuito,
personalizado, in situ y sin compromiso*

900 30 11 30

www.murprotec.es

Fuenlabrada destina 800.000 euros a empresas y autónomos

Se beneficiarán 2.000 emprendedores de la localidad, que recibirán 400 euros cada uno ● El plazo de solicitud estará abierto hasta el 22 de junio y la petición se realiza de forma telemática ● Afecta a compañías de hasta 10 empleados

ECONOMÍA

GENTE
@gentedigital

El Ayuntamiento de Fuenlabrada ha convocado, a través del Centro de Iniciativas para el Empleo, las "ayudas de emergencia" para trabajadores autónomos y microempresas afectados por la crisis del Covid-19, que contarán con un montante inicial de 800.000 euros. El plazo de solicitud está ya abierto hasta el próximo 22 de junio, según ha informado el propio Consistorio. Las peticiones se podrán formalizar a través de la Sede Electrónica del Ayuntamiento de Fuenlabrada, en el apartado 'CIFE'. Una vez dentro de la sección, solo hay que hacer clic en 'Ayudas a emprendedores y empresas. Covid-19'.

Se trata del montante que, en enmarcado 'Plan de Reactivación' del municipio, permitirá entregar ayudas de 400 euros a unos 2.000 autónomos y microempresas de la ciudad que se han visto afectados por la crisis del coronavirus, según anunció hace unos días el alcalde, Javier Ayala.

Esta línea de financiación se circunscribe a personas o

CONCILIACIÓN

Fuenlicolonias solo para los que las necesiten

El Ayuntamiento de Fuenlabrada abrirá este verano las Fuenlicolonias, pero solo para ayudar a las familias con dificultades para conciliar porque trabajen ambos progenitores y a las que estén en situación de vulnerabilidad económica. Todos los centros contarán con las medidas recomendadas por el Ministerio para este tipo de actividad y que contemplan, entre otras, la limitación del número de plazas por colegio, la reducción de niños por grupo o la entrada escalonada para evitar aglomeraciones.

empresas con domicilio fiscal y centro de trabajo en Fuenlabrada que se hayan visto afectados por el cierre temporal durante el Estado de Alarma, siempre que tengan hasta 10 trabajadores y no superen los 2 millones de euros de ingresos. Además, se tienen que haber acogido a la prestación por cese de activi-



Ayuntamiento de Fuenlabrada

dad o haber solicitado un Expediente de Regulación Temporal de Empleo (Erte) que haya sido autorizado.

"Esta medida debemos entenderla como una inversión, una inversión con la que queremos impulsar la actividad económica en Fuenlabrada, otorgando liquidez a las empresas de la ciudad que se vieron obligadas al cierre temporal de sus negocios como consecuencia de la declaración del Estado de Alarma", detalló el regidor.

Eurocities

Con respecto a las actuaciones de las administraciones en esta situación, el propio Ayala pidió en la reunión virtual mantenida entre las ciudades españolas de la Red Eurocities que los ayuntamientos participen de manera directa en los fondos europeos destinados a la recuperación económica y social.

Los representantes municipales han hecho esta petición al Gobierno de la Nación para que la traslade a la Comisión Europea, al Consejo de Europa y al Parlamento Europeo para establecer los mecanismos de financiación adecuados.

gentedigital.es

Más información de los municipios del Sur en nuestra web

Llorente pide un estudio que explique la alta incidencia

LEGANÉS

E. P.

El alcalde de Leganés, Santiago Llorente, cree que "hay elementos suficientes" en Leganés como para que las autoridades sanitarias elaboren "un estudio específico" sobre la incidencia del Covid-19 en la localidad, mucho más elevada que en el resto de grandes municipios de la zona Sur de Madrid.

La ciudad acumula un total de 3.202 vecinos afectados por el coronavirus, un millar más que el segundo afectado, Móstoles, con 2.224, y muy por delante de Alcorcón (1.913), Fuenlabrada (1.634), Getafe (1.454) y Parla (781), según los datos de la Comunidad de Madrid relativos a la incidencia de la población en los municipios.

Tranquilidad

"Deben realizar un estudio pormenorizado de nuestro municipio, debe haber una decisión de la autoridad sanitaria que sirva para tranquilizar a nuestros vecinos y saber por qué aquí ha habido más contagios que en otros sitios", precisó el regidor leganense e una intervención pública realizada el pasado miércoles.

En cuanto a la metodología, Llorente dijo desconocer cuál debería ser el proceso exacto. "No sé si se debería hacerse a toda la población o únicamente a una muestra representativa, para eso hay epidemiólogos", sentenció el alcalde.

Sara Hernández se reúne con el obispo de Getafe

SOCIEDAD

AGENCIAS

La alcaldesa de Getafe, Sara Hernández, y el obispo de Getafe, Ginés García, se reunieron la semana pasada para profundizar en la colaboración para la atención social con las personas más afectadas por la crisis provocada por el Covid-19.

Desde el Gobierno municipal aseguraron que la reunión entre el obispo y la alcaldesa sirvió para "hacer seguimiento de temas pendientes enfocados en nuevos proyectos sociales para la ciudad".

En abril la Diócesis de Getafe abrió un comedor social en una parroquia. Esta dotación llevaba meses negociándose, pero se aceleró ante la crisis social y sanitaria.



La alcaldesa se reunió con el obispo

La alcaldesa y los ediles se bajan el sueldo un 8%

MÓSTOLES

REDACCIÓN

El Ayuntamiento de Móstoles ha aprobado una rebaja de un 7,9% de las retribuciones de la alcaldesa y los concejales, cuyo importe irá destinado "a combatir los efectos de la crisis derivada del Covid-19". En concreto, el sueldo de la regidora, Noelia

Posse, bajaría de los 82.000 euros anuales a los 75.500. La medida afecta a los ediles con dedicación exclusiva (alcaldesa, miembros del Gobierno local y portavoces de los grupos).

Vox y Más Madrid Ganar Móstoles calificaron la iniciativa de "insuficiente", ya que pedían que se suprimiese la subida de salarios que tuvo lugar hace un año.

Boadilla ofrece ayudas por nacimiento de hasta 6.000 €

El Ayuntamiento abre, hasta el día 23, la convocatoria para familias con menores de 3 años

SOCIEDAD

REDACCIÓN
@gentedigital

En estos periodos de incertidumbre financiera a causa de la crisis por el coronavirus, las subvenciones desde las administraciones públicas pueden suponer una inyección de vital importancia para la economía familiar. En el caso concreto del Ayuntamiento de Boadilla del Monte, desde el mes de abril está abierta la convocatoria de Ayudas por Nacimiento y Manutención para menores de 3 años para el periodo subvencionable 2019.

Concretamente, las Ayudas por Nacimiento se circunscriben a aquellas familias que hayan tenido descendencia o hayan adoptado un niño entre el 1 de enero y el 31 de diciembre de 2019. Por otro lado, las Ayudas para la Manutención están contempladas para los niños nacidos o adoptados en los años 2016, 2017, 2018 y/o 2019.

Condiciones

Los requisitos para optar a dichas subvenciones son tener nacionalidad española o extranjera con residencia legal en España; ser propietario o



Boadilla vuelve a ofrecer ayudas para fomentar la natalidad

EL FORMULARIO
SE PUEDE
RECOGER EN EL
CONSISTORIO
O POR LA WEB

inquilino de una vivienda en Boadilla del Monte o familiar en primer grado de aquel que lo sea; estar empadronados y residir todos los miembros de la unidad familiar en Boadilla del Monte, antes del 1 de ene-

ro del 2018; y, además, estar al corriente de pago en los tributos municipales.

Los formularios de solicitud se pueden recoger en el Ayuntamiento o a través de su web (Ayuntamientoboadilladelmonte.org). El plazo para su presentación se termina el día 23 de junio.

gentedigital.es

Más información de los municipios en nuestra web

Regresa el mercadillo de Majadahonda

Entre las nuevas medidas destacan la reducción del aforo y las condiciones de higiene • Habrá una rotación en la ubicación de los puestos

COMERCIO

E.P.

Poco a poco, la desescalada va dejándose notar en lo que a los establecimientos comerciales se refiere. Un ejemplo

de ello es el mercadillo municipal de Majadahonda que reabría el pasado día 2 de junio, pero con las restricciones necesarias para sus visitantes: un 25% de los 178 puestos, nuevas medidas de seguridad e higiene, así como

el límite del aforo, que deberá ser inferior al un tercio del habitual.

En este sentido, el alcalde de la localidad, José Luis Álvarez Ustarroz, señaló que "poco a poco se va recuperando la actividad comercial en Majadahonda, también en un lugar como el mercadillo, que es uno de los grandes atractivos de la ciudad".

Según explicó el Consistorio en un comunicado, para controlar esta afluencia el espacio ha sido delimitado y señalizado, con una única entrada y salida.



La alcaldesa visitó esta semana la calle Sagunto

Pozuelo da más pasos para mejorar su entorno

URBANISMO

AGENCIAS

Uno de los emplazamientos más emblemáticos de Pozuelo de Alarcón, la Plaza del Padre Vallet, está un poco más cerca de contar con una cubierta textil, después de que la Junta de Gobierno Local haya adjudicado el contrato de redacción del proyecto, con un plazo de tres semanas, y eje-

cución de dichas obras, que se prolongarán durante otras ocho semanas. Se prevé que la iniciativa sea una realidad este mismo verano, para lo que se ha destinado un presupuesto de 106.150 euros. Por otro lado, el pasado martes, la alcaldesa de la localidad, Susana Pérez Quisilant, inauguraba la remodelación de la calle Sagunto y su entorno, unas obras que han tenido un presupuesto de 633.600 €.

Nuevas reformas en cinco colegios de Las Rozas

EDUCACIÓN

EUROPA PRESS

La llegada de la época estival es sinónimo de vacaciones para los niños escolarizados, un periodo que suelen aprovechar los centros para acondicionar sus instalaciones. Un buen ejemplo de ello son los cinco colegios públicos de Las Rozas donde se llevarán a cabo reformas en las próximas semanas.

En concreto se trata de los centros El Cantizal, La Encina, Los Olivos, San Miguel y Siglo XXI. En ellos, el Ayuntamiento roceño invertirá 1.090.000 euros, una actuación que el alcalde, José de la Uz, justificaba de este modo: "Tenemos uno de los mejores ecosistemas educativos de toda la Comunidad y por eso vamos a seguir apostando por el trabajo conjunto y coordinado con los centros".

COPLACO.COM
Comunicación publicitaria

Soluciones eficaces para pymes en progreso

- ✓ Páginas web
- ✓ Campañas publicidad
- ✓ Contratación medios
- ✓ Vinilos, lonas, roll ups

- ✓ Redes sociales
- ✓ Video y audio
- ✓ Impresión publicitaria
- ✓ Diseño gráfico

COPLACO 
Pasaje de la Radio, 1
ALCOBENDAS

☎ 91 654 99 00
✉ norte@coplaco.com
🌐 www.coplaco.com



Ayuntamiento de Sanse

Nueva Oficina de Atención a los Afectados de la Covid-19

SANSE

AGENCIAS

El Ayuntamiento de San Sebastián de los Reyes ha anunciado la creación de la Oficina Municipal de Atención a los Afectados de la Covid-19 (OMAC-19). Se ubicará junto al nuevo Centro de Bienestar y Protección Social, en la avenida Matapiñoneras, y se ocupará de la canalización de todas las ayudas a las familias, a los autónomos y a las empresas afectadas por la crisis sanitaria y económica generada por la pandemia.

El Consistorio, en el marco del Plan de contingencia 'Sanse te ayuda', dotará con un total de 6,8 millones todas estas formas de ayuda, incentivos y atención a los colectivos más vulnerables. Entre estas iniciativas también estará la nueva Despesa Municipal Solidaria.

Medio millón de euros para realizar obras en los colegios de Tres Cantos

Los trabajos permitirán a los centros públicos de la ciudad mejorar y ampliar sus instalaciones de cara al próximo curso ● El plan se ha diseñado en colaboración con los equipos directivos, que han trasladado sus principales necesidades

EDUCACIÓN

GENTE
@gentedigital

El Ayuntamiento de Tres Cantos ha comenzado ya las obras de mejora de los colegios públicos de la ciudad, a las que ha destinado este año un total 500.000 euros. El objetivo es aumentar y mejorar sus dotaciones e instalaciones educativas, deportivas y de ocio. El plan se ha diseñado en colaboración con los equipos directivos de los colegios, teniendo en cuenta su situación, necesidades y peticiones.

En concreto, se han reapeado ventanas y se están readaptando los espacios del Miguel de Cervantes; se realizará una reforma integral de vestuarios y aseos en los gimnasios del Carmen Hernández Guarch, el Aldebarán y el Antonio Osuna; se va a remodelar completamente el patio para mejorar la accesibilidad en el García Márquez; y el gimnasio del Carmen Iglesias contará con un suelo nuevo y climatización a la vuelta del verano.

También se repondrán todas las ventanas de Infantil en el Ciudad de Columbia, entre otras mejoras en huertos, como los del Nejapa y



El alcalde visitó algunas de las obras que ya han comenzado

ALCOBENDAS

Se duplica la inversión

El Ayuntamiento de Alcobendas también ha iniciado ya las mejoras de los colegios públicos de la ciudad, en las que este año se invertirán un millón de euros, el doble que en 2019. El 40% del presupuesto será para la actuación prioritaria en el Antonio Machado.

Osuna, y los cambios de tuberías en el Nejapa y Ciudad de Columbia para dar solución al problema de coloración del agua, detectado al inicio del curso. Además, el Miguel de Cervantes, el Tierno Galván y el García Márquez contarán con nuevos juegos infantiles en sus patios.

Pista de hockey

En cuanto al compromiso del alcalde, Jesús Moreno, de que todos los colegios públicos del municipio cuenten al final de esta legislatura con al menos una pista deportiva cu-

bierta para dotar de una amplia zona de sombra a cada centro, este año será el Antonio Osuna el que dispondrá de una nueva cubierta en la pista de hockey.

"Tres Cantos es una ciudad reconocida por la calidad de su red de centros educativos y les seguiremos apoyando en sus proyectos", señaló el regidor tricantino.

gentedigital.es

Más información de los municipios del Norte en nuestra web

EN BREVE

ALCOBENDAS

Quince minutos gratis en zona azul

La vuelta del estacionamiento regulado en Alcobendas ha traído una novedad importante. El Ayuntamiento ha decidido 'regalar' quince minutos extra a todos los conductores que lo utilicen.

COLMENAR VIEJO

Abierto el plazo de los campamentos

El Ayuntamiento de Colmenar Viejo ha abierto el plazo de solicitud de los campamentos de verano para niños de 4 a 12 años, que este año contarán con medidas extraordinarias de seguridad.

TRES CANTOS

Monumento a las víctimas del virus

El Pleno del Ayuntamiento de Tres Cantos decidió por unanimidad en su última sesión levantar un monumento de homenaje a las víctimas del coronavirus. Es una propuesta del Partido Popular.

SANSE

Nuevo centro de mayores

En las próximas semanas, el Ayuntamiento de San Sebastián de los Reyes comenzarán las obras en la instalación municipal Rosa de Luxemburgo, que se convertirá en un centro de mayores.

Cincuenta años de éxitos en el fútbol

El Alcobendas CF cumplió el martes medio siglo de vida ● Lo celebró con una recepción del alcalde y una ofrenda floral a la Virgen de la Paz

ALCOBENDAS

GENTE

Dicen los que lo vivieron que parece que fue ayer. Sin embargo, hace 50 años que la entonces Agrupación Deportiva Alcobendas daba sus primeros pasos. El hoy Alcoben-

das Club de Fútbol lo ha querido celebrar, a pesar de las circunstancias, con dos actos cargados de emotividad y de sensibilidad.

El martes 9 de junio, fecha del nacimiento del club, el alcalde, Rafael Sánchez Acera, los recibió en el Ayuntamiento, acompañado del viceal-

calde, Miguel Ángel Arranz, y de la concejala de Deportes, María Espín. El presidente del Alcobendas, Tomás Páramo, entregó una placa al regidor, así como la camiseta conmemorativa de este medio siglo de vida.

Placa de agradecimiento

La segunda celebración, en la que también estuvo presente el presidente de la Real Federación de Fútbol de Madrid, Paco Díez, fue en la pa-

rrroquia de San Pedro. Los dos capitanes del primer equipo llevaron un centro de flores a la Patrona, mientras que el presidente entregó a la presidenta de la Hermandad, Isabel Páramo, una placa conmemorativa.

Tanto la directiva del club como la Junta de Gobierno de la Hermandad estuvieron presentes en el acto, que presidió el párroco, don Melchor, y presentó nuestra redactora jefe, Mamen Crespo.



El presidente del club y la presidenta de la Hermandad





Los habitantes fueron convocados en función del orden alfabético de sus apellidos

Torrejón de Ardoz marca la pauta con los test masivos

Unas 100.000 personas pasaron por el Recinto Ferial para someterse a las pruebas serológicas ● Otros ayuntamientos de la región ya contemplan poner en marcha iniciativas similares

SANIDAD

REDACCIÓN
@gentedigital

El debate político sobre cómo debería gestionarse la crisis sanitaria del coronavirus ha tenido numerosas aristas. Una de ellas era la verdadera utilidad de realizar test serológicos a toda la población. Pues bien, mientras el pulso entre los defensores del sí y

LAS PRUEBAS SE REALIZARON ENTRE EL 29 DE MAYO Y EL 3 DE JUNIO

LA ASOCIACIÓN MADRILEÑA DE SALUD HA CRITICADO ESTA PRÁCTICA

del no seguía su curso, el Ayuntamiento de Torrejón de Ardoz decidió dar un paso adelante, convocando a todos sus habitantes. Hay que tener en cuenta que esta localidad fue una de las primeras en las que se dejaron notar los efectos del Covid-19.

De este modo, el viernes 29 de mayo daban comienzo unas jornadas en las que, de forma voluntaria, los vecinos de la localidad se iban acercando a las carpas instaladas en el Recinto Ferial para so-

meterse a dichas pruebas. Para evitar aglomeraciones en este emplazamiento, se establecieron unos turnos regidos por la letra inicial del apellido.

Pocos días después, el miércoles 3 de junio, el estudio tocaba a su fin con la participación de unos 100.000 habitantes, lo que supone un alto índice respecto a las 130.000 personas que tiene censadas Torrejón de Ardoz.

Dudas y propuestas

Esta iniciativa no ha dejado indiferente a las instituciones. Por un lado, el director del Centro de Coordinación de Alertas y Emergencias Sanitarias (CCAES), Fernando Simón, defendió que “no tiene sentido que se teste a toda la población” y, a su vez, aconsejó que no se “malgasten” recursos. En esta misma línea va la opinión de la Asociación Madrileña de Salud Pública, para quien la realización de dichos test a toda la población supone “tirar el dinero”.

Sin embargo, otros consistorios han tomado nota de la experiencia llevada a cabo en Torrejón de Ardoz y ya han solicitado a la Comunidad de Madrid la posibilidad de realizar un llamamiento a su población para hacer test serológicos. Sin ir más lejos, los alcaldes de Coslada, San Fernando de Henares, Mejorada del Campo, Loeches y Velilla de San Antonio han pedido una reunión con los responsables del Hospital Universitario del Henares para realizar un estudio serológico.

gentedigital.es

Más información de los municipios en nuestra web

San Fernando reclama soluciones para la Línea 7

INFRAESTRUCTURAS

AGENCIAS

La Línea 7 del Metro de Madrid vuelve a ser noticia en el Corredor. El alcalde de San Fernando de Henares, Javier Corpa, ha remitido una carta al consejero de Transportes de la Comunidad de Madrid, Ángel Garrido, con el objetivo de activar la Mesa de Co-

ordinación Técnica destinada a abordar la problemática de grietas originada por el suburbano a su paso por esta localidad. El edil habla de una situación que “afecta” tanto a espacios y dotaciones de titularidad pública, como a viviendas particulares. Además, subraya que es “urgente” dar soluciones, y que estos encuentros pueden celebrarse de “manera telemática”.

Alcalá suspende las ferias y fiestas de agosto

CULTURA

El Ayuntamiento de Alcalá de Henares suspende las ferias y fiestas de agosto y programará un verano cultural con artistas locales y actividades infantiles. El presupuesto destinado a la celebración de estos eventos será destinado a paliar las consecuencias de la pandemia.

Reafirman la absolución de Ginés Jiménez

COSLADA

La Audiencia Provincial de Madrid ha absuelto de nuevo al exjefe de la Policía Local de Coslada Ginés Jiménez, a su mujer y a su hijo del ‘caso Coslada’ después de que el Tribunal Supremo ordenara dictar una nueva sentencia en la que se valoraran las conversaciones telefónicas.



ESTUDIOS DE FORMACIÓN PROFESIONAL

www.fpelvalle.com
info@fpelvalle.com
 Tel: 676 311 973



TSEAS
TÉCNICO SUPERIOR EN
SERVICIOS Y ACTIVIDADES
SOCIALES



TECO
TÉCNICO EN
COMUNICACIÓN DE ACTIVIDADES
FÍSICAS DEPORTIVAS
Y ACTIVIDADES DE RECREACIÓN



FÚTBOL
TÉCNICO DEPORTIVO EN
FÚTBOL (MÁS DE 5)
TÉCNICO DEPORTIVO
SUPERIOR EN FÚTBOL (MÁS DE 5)



GESTIÓN ADTVA.
TÉCNICO EN
GESTIÓN ADMINISTRATIVA



DAM
TÉCNICO SUPERIOR EN
DISEÑO DE ZONAS URBANAS
Y ENTORNOS URBANOS



Bolsa de
trabajo
propia



Consejo
de estudiantes
de la escuela



WUOL y WUOL
WUOL y WUOL
WUOL y WUOL
WUOL y WUOL

Contáctanos con 5 Sedes en Madrid:
 modernas instalaciones con piscina cubierta,
 pistas de pádel, proyectores, ordenadores
 portátiles, y mucho más.
 Entra en www.fpelvalle.com y entérate

Pasión por la F.P.



El Madrid jugará sus partidos como local en el Alfredo Di Stéfano

LIGA SMARTBANK

Objetivos dispares para los tres equipos madrileños

Si las apreturas del calendario han obligado a hacer encaje de bolillos en lo que se refiere a la máxima categoría, la Liga SmartBank contaba con un hándicap añadido: las fechas para la promoción de ascenso.

Se esperan por tanto unos meses agitados para los equipos que aspiren a jugar el curso que viene en la Liga Santander, como pudiera ser el caso de un Rayo Vallecano que tras su triunfo (1-0) de este miércoles ante el Albacete, ve un poco más cerca la posibilidad de luchar por acabar entre los seis primeros clasificados. Un buen test en este sentido será la visita de este domingo 14 (21:30 horas) al campo del líder, el Cádiz.

Justo 24 horas antes, el Alcorcón también jugará a domicilio contra otro de los 'gallitos' de la competición, el Real Zaragoza, que actualmente es segundo en la tabla, con un solo punto de desventaja respecto al Cádiz. Los alfareros son décimos con 41 unidades.

Nuevo técnico

Un poco más abajo, en la decimotercera plaza, está un Fuenlabrada que recibe este viernes (19:30 horas) al Tenerife en el estreno de Sandoval.

FÚTBOL | LIGA SANTANDER

Silencio, se juega

El fútbol español afronta un mes plagado de partidos para dar por terminada la temporada 2019-2020 • Las medidas de seguridad frente al coronavirus provocan, entre otras cosas, que estos choques decisivos se jueguen sin público

FRANCISCO QUIRÓS
francisco@gentedigital.es

Una vez más, la sociedad vuelve a mirarse en el espejo del fútbol. Ni la gran cantidad de millones e intereses que mueve la industria balompédica le eximieron de ver paralizada su actividad

15

Empacho de fútbol: Las jornadas 28, 29, 30 y 31 aseguran que haya al menos un partido 15 días seguidos.

durante este periodo de confinamiento, un largo tiempo en el que los aficionados han convivido primero con la incertidumbre sobre si se daría por terminada por la temporada y, después, con el leve consuelo de que vivirán un verano atípico: donde deberían reinar la Eurocopa y los amistosos veraniegos, la Liga

y la Champions se erigen en los platos fuertes.

El campeonato español ha tenido tiempo para ir viendo cómo se puede adaptar a la llamada nueva normalidad. En este sentido, la Bundesliga alemana ha sido un banco de pruebas tan interesante como necesario, conjugando la emoción del fútbol de alta competición con elementos tan extraños como jugadores que no se abrazan tras marcar un gol o gradas vacías.

Este último aspecto es uno de los que más llama la atención y que vuelve a poner sobre la mesa qué pesa más en este negocio en el que se ha convertido el fútbol, si la rentabilidad económica que aportan las televisiones o los aficionados. Curiosamente, la Bundesliga y la Liga Santander recuperaron su actividad con sendos derbis que tradicionalmente pasan por

ser partidos con un gran colorido en las tribunas. Entre el Borussia Dortmund-Schalke 04 y el Sevilla-Real Betis apenas ha habido un mes de diferencia, tiempo suficiente para constatar que quizás este deporte se haya blindado contra el coronavirus, pero a costa de dejar fuera de juego a los socios y seguidores.

Intensidad

Dejando a un lado estos debates, lo que queda claro es que, al menos, hay emoción en todos los frentes. En poco más de un mes (del 11 de junio al 19 de julio) se disputarán las 11 jornadas que decidirán quién es el campeón, qué equipos juegan competición europea y cuáles pierden la categoría.

Apenas habrá partidos de trámite, un pequeño maratón donde nadie se puede tomar un leve respiro.

LOS RETOS DE LOS EQUIPOS DE LA REGIÓN



REAL MADRID · 2º CLASIFICADO

Al acecho del Barça: El Madrid llegó al parón con una derrota ante el Betis que le costó el liderato. Con dos puntos de desventaja respecto al Barça, recibe el domingo al Eibar (19:30 horas).



GETAFE · 5º CLASIFICADO

Europa a la vista: Lejos de conformarse con los éxitos del año pasado, el equipo de Bordalás parece lanzado a colarse en la Champions. Visita este viernes al Granada (19:30 horas).



ATLÉTICO DE MADRID · 6º CLASIFICADO

Cara y cruz: Después de eliminar al campeón de Europa, al Atlético le toca ponerse las pilas en la Liga para asegurarse, al menos, la cuarta plaza. El domingo visita al Athletic (14 horas).



LEGANÉS · 19º CLASIFICADO

El milagro aún es posible: Tras la llegada de Aguirre al banquillo, el 'Lega' está a tres puntos de la zona tranquila. Este sábado jugará una final en Butarque ante el Valladolid (19:30 horas).

BALONCESTO | FASE FINAL

La Liga Endesa se ve obligada a reinventarse

El parón en la competición a causa de la crisis del Covid-19 obligó a dar por terminada la fase regular ● Los doce mejores equipos se juegan el título en un maratón de trece días

F. Q. SORIANO
@franciscoquiros

Barça y Real Madrid echaban cuentas en la carrera por el liderato. La gran mayoría de los integrantes de la ACB sacaban la calculadora pensando en los 'play-offs'; y los que se movían por la zona baja hacían sus cálculos en pos de la permanencia. Todas esas hipótesis se convirtieron en papel mojado con la llegada del coronavirus y el decreto del estado de alarma. La fase regular de la Liga Endesa bajaba el telón once fechas antes de lo esperado.

Tras esa decisión y el decreto de anular cualquier descenso de categoría, los responsables de la ACB tenían la pelota en su tejado: manejar un nuevo escenario en el que, con poco tiempo disponible, deberían resolver una fórmula para dirimir al campeón.

El resultado lo describe a la perfección el eslogan acuñado por la propia Liga Endesa: 'Una fase final excepcional'. Sin la esencia de los tradicionales 'play-offs' y más cerca-

DECISIONES

Cara y cruz para la NBA y la Euroliga

Del resto de grandes competiciones internacionales en el mundo de la canasta, lo más destacado es el contraste. Mientras la Euroliga decidía dar por terminada la temporada sin campeón, la NBA se ha resistido a bajar el telón, llevando a Orlando 22 equipos para disputar ocho jornadas que acabarán de definir los 'play-offs'. Esta fase arrancará el 31 de julio.

na a la emoción de la Copa del Rey, esta ronda congregará a los 12 mejores clasificados tras 23 jornadas en el Pabellón de la Fuente de San Luis de Valencia.

Formato

La novedosa fase final arrancará el próximo miércoles 17 de junio (15:30 horas) nada menos que con un derbi entre el Barça y el Joventut de

LA SEDE ELEGIDA
PARA ESTE
FORMATO ATÍPICO
ES LA FONTETA
DE VALENCIA

BARÇA Y REAL
MADRID,
FAVORITOS POR
LA CALIDAD DE
SUS PLANTILLAS

Badalona, dos de los integrantes de un Grupo A que completan Iberostar Tenerife, RETAbet Bilbao Basket, Kirolbet Baskonia y Unicaja. En el B se verán las caras Real Madrid, Casademont Zaragoza, MoraBanc Andorra, San Pablo Burgos, Herbalife Gran Canaria y un Valencia Basket que se ha encontrado con el caramelo, un tanto envenenado, de actuar como local.

Sobre el papel, los favoritismos recaen en el Barça y el Real Madrid, no solo por el hecho de haber sido los dos mejores de la fase regular, sino porque, además, en una liguilla de todos contra todos en un corto espacio de tiempo (con un solo día de descanso entre cada jornada), la profundidad de sus plantillas puede decantar la balanza.

Eso sí, para las semifinales habrá cuatro billetes en juego, de los que se harán acreedores los dos mejores de cada

grupo. Dichos encuentros se jugarán el domingo 28 (17 y 20 horas), mientras que la gran final está programada para el martes día 30 a las 20 horas).



Nikola Mirotic, el referente del líder de la fase regular, el Barça



En uno de los peores momentos que vive nuestro país, hay personas que recogen los frutos de su esfuerzo y dedicación. Es el caso de Sonsoles Ónega, que acaba de publicar su nueva novela y que se estrena como presentadora de un 'reality' en Telecinco. Está feliz y se le nota. Eso sí, como la gran mayoría, ha sacado muchas lecciones de los días tan duros que hemos vivido. Hasta tal punto, que le ha sabido a poco todo lo que le ha aportado la Fase 0.

¿Cómo has vivido estos meses?

Ha sido un confinamiento relativo, saliendo de casa todos los días para venir a la tele, con miedo a contagiarme, pero también a contagiar en casa. Eso sí, ha sido gratificante porque la televisión ha hecho una labor fundamental en las casas, no solo informando, sino también acompañando a tanta gente que ha estado sola.

¿Cómo ha sido hacer 'Ya es mediodía' con hasta 900 muertos en un día, con los hospitales saturados...?

Lo más impactante fue los ataúdes en las puertas de las residencias y que hubiera tres morgues en Madrid. Habíamos pensado que las residencias eran hogares y no ha sido así. Ahora nos hemos anestesiado, pero espero que sea una anestesia local y no general, porque de esto hay que sacar lecciones importantes.

Las residencias han provocado una 'guerra' política entre el vicepresidente del Gobierno, Pablo Iglesias, y la presidenta de la Comunidad, Isabel Díaz Ayuso. ¿Es en eso en lo que tenemos que estar?

Por supuesto que no tenemos que estar en el insulto, en el reproche y en el ataque. Tirarse la responsabilidad a la cara no vale nada, aunque está claro que hay que saldar cuentas de lo que ha pasado. Produce cierta desazón pensar que la sociedad ha hecho grandes esfuerzos, en los ERTE, con sus negocios cerrados, mientras los políticos no hacen nada por disimular sus diferencias. Nadie les dice que renuncien a lo que piensan, pero es un momento tan excepcional, que deberían hacer el esfuerzo. Tenemos políticos en cueros. Espero que tomen nota.

¿Cómo valoras el papel que ha hecho la televisión en estas semanas?

En este país hay otra pandemia, que es la de la soledad, que la combate la televisión y, algún día, habrá que reconocerle ese papel de servicio social. Donde no llegan los ayuntamientos y lo público llega la televisión.

El caso de nuestro compañero Alfonso Merlos y de Marta López ha sido seguido por millones de españoles.

Los dos son magníficas personas y un día descubrí que se miraba con Marta de forma acaramelada y dije: "Aquí hay tomate". Pero el desenlace no es el mejor para una relación de dos personas que se querían, así es que no me costó mucho posicionarme al lado de Marta por-



SONSOLES ÓNEGA

"Los políticos no hacen nada por disimular sus diferencias"

La periodista acaba de publicar 'Mil besos prohibidos' ● Hace unos días sorprendió al público conduciendo una gala de 'Supervivientes' ● Tiene declarada la 'guerra' a los alimentos procesados

ENTREVISTA DE MAMEN CRESPO COLLADA (@mamencrespo) | FOTO DE CHEMA MARTÍNEZ

que no me gustó nada lo que hizo Merlos. Eso sí, no digo que no sea algo humano.

Durante esta situación tú has vivido grandes momentos. Has presentado una gala de 'Supervivientes' en Telecinco y en poco tiempo vas a presentar, junto a Jorge Javier Vázquez, 'La casa fuerte', otro 'reality'.

Estoy expectante por ver cómo es la dinámica de un formato que desconozco, pero agradecida porque es una gran oportunidad para hacer algo nuevo y aprender.

¿Irías a 'Supervivientes'?

No, jamás, no tengo resistencia, aunque todos dicen que, al final, pueden.

De alimentación sabes mucho desde que le diagnosticaron a uno de tus hijos diabetes.

Es una enfermedad crónica que terminará convirtiéndose en pandemia por la alimentación tan poco sana que llevamos. No hay todavía una evidencia como con el tabaco, pero llegará el mo-

"LA TELE HA HECHO UNA LABOR FUNDAMENTAL, INFORMANDO Y ACOMPAÑANDO"

"NOS HEMOS ANESTESIADO AHORA, PERO ESPERO QUE SAQUEMOS LECCIONES"

mento en el que se tendrá que reconocer que la alimentación provoca enfermedades crónicas.

La novela, 'Mil besos prohibidos', se devora. ¿Cómo surge esta historia entre un sacerdote y una abogada?

De una necesidad real de desenlazar la historia de un amor no permitido. Todos tenemos alguna conversación pendiente con alguien. En la ficción puedes hablar de lo que te gustaría vivir en la vida. También quería indagar en los caprichos de la memoria porque reflexiono sobre el paso del tiempo. También hablo de dos temas que a mí me preocupan: el derecho a elegir cómo morimos o la rendición de cuentas de los poderosos.

¿De dónde sacas el tiempo para escribir?

Tiempo hay para todo, hay que buscarlo. Para mí, escribir es el momento de relajación y evasión y, por eso, no me cuesta nada hacerlo. Igual lo que más me cuesta es sacar ese momento en una casa de niños. Dosis de sacrificio, sí, renuncias, también, eso sí, sin renunciar nunca a lo importante.

¿Qué planes estás deseando hacer?

Me quedaría en Fase 0 porque he descubierto que se está muy a gusto sin estar quedando todo el día.



PARA DIVERTIRSE Y DESCONECTAR EN JUNIO



Postales del Este

Reyes Monforte
PLAZA & JANES

1: En septiembre de 1943, la joven Ella llega prisionera al campo de concentración de Auschwitz, desde Francia. La jefa del campo de mujeres descubre su buena caligrafía.



Las huellas del silencio

John Boyne
SALAMANDRA

2: Una sobrecogedora historia de poder, corrupción, mentiras y abusos de la iglesia católica, escrita por el aclamado escritor de 'El niño del pijama de rayas'.



El verano sin hombres

Siri Hustvedt
SEIX BARRAL

3: Un día, después de 30 años de matrimonio sin fisuras, el marido de Mia, un reconocido neurocientífico, le pide una pausa que ella no espera y que se debe a una aventura.



Un destino propio

María Montesinos
EDICIONES B

4: Micaela es una joven maestra que llega a Comillas. Allí conocerá a Héctor, un indiano recién llegado de Cuba, donde ha amasado una gran fortuna. Amor en época de cambios.



Misterio en Haven Manor

Kristi ann Hunter
LIBROS DE SEDA

5: Cuando Kit dio la espalda a la sociedad londinense hace más de una década prometió que no volvería a pisar un salón de baile. Sin embargo, le toca volver a la ciudad.



Simplemente perfecto

Jostein Gaarder
SIRUELA

6: Esta novela es un viaje desde lo más profundo de los océanos, que nos hace querer contactar con todos nuestros seres queridos nada más terminar de leerla.



La carta olvidada

Lucinda Riley
PLAZA & JANES

7: Cuando Sir James Harrison, uno de los grandes actores de su generación, fallece, deja una familia rota y un secreto que podría acabar con la clase dirigente inglesa.



Fuego amigo, amor enemigo

Allegra Allós
HQN

8: Lucía se convierte en testigo involuntario de un robo a mano armada. Tras ello conocerá a un arrogante inspector de policía, dispuesto a sacar a la luz todos los secretos.



Lo hacemos y luego vemos

Patricia Hervías
ZAFIRO

9: Lucía es la cantante más reconocida del panorama musical, pero el día que le dan el premio a mejor artista del año su mundo se tambalea, aunque Ringo le ofrecerá escaparse.



Quédate a mi lado

Noelia Amarillo
ZAFIRO

10: Jared deambula por las calles de Madrid en busca de un futuro mejor. La abuela de Nuria, Dolores, le da una oportunidad de trabajar. El amor hará todo lo demás.

LECTURAS | RECOMENDACIONES

En la variedad está el gusto en las fases

Amor, intriga, asuntos sociales o novelas basadas en hechos reales ● Fue nuestra apuesta durante el confinamiento y queremos compartirla

POR **MAMEN CRESPO** (@mamencrespo)

Cuando Madrid camina firme hacia la Fase 3, todavía somos muchos los que buscamos huecos, entre terraza y terraza y teletrabajo y llamadas, para volar a sitios imaginarios gracias a un buen libro. En GENTE os recomendamos las novelas que el equipo leyó durante el confinamiento. Nos han gustado tanto que creemos que es el momento de que las devoréis vosotros.

En cuanto a los géneros, no hemos buscado que haya de todo. Y es que, únicamente, hemos seleccionado aquellas que nos han encantado. Hay hechos reales, como los que narra la periodista Reyes Monforte en 'Postales del

Este', sobre los horrores que se vivieron en el campo de concentración de Auschwitz. También hay intriga, como la que se encuentra en 'La carta olvidada' de la gran escritora irlandesa Lucinda Riley, con muchos secretos peligrosos. Tampoco nos hemos olvidado de la novela histórica

que, en esta ocasión, viene de la mano de 'Un destino propio', de María Montesinos, con una sociedad que se resiste al fin de una época.

Formato digital

La reflexión viene de la mano de Jostein Gaarder, que nos hace preguntarnos por la importancia de los nuestros en su novela 'Simplemente perfecto'.

Por último, el amor llega en formato digital con 'Fuego amigo, amor enemigo' o 'Quédate a mi lado', donde Noelia Amarillo descubre que en el amor no hay clases sociales.

AUTORES
ESPAÑOLES Y
DE FUERA
EN NUESTRA
SELECCIÓN

VUELTA A LA NORMALIDAD

La lenta desescalada en la cultura y el ocio

Los museos han sido los primeros en reabrir sus puertas al público, eso sí, con restricciones de aforo y medidas de seguridad • Salas de cine, discotecas y conciertos aún deberán esperar tiempos mejores



El Prado y el Autocine Madrid, dos opciones ya disponibles

F. Q. SORIANO
@franciscoquiros

A Madrid aún le quedan varias semanas para alcanzar ese punto bautizado como nueva normalidad. Eso sí, al menos la capital ya no se asfixia entre las cuatro paredes del confinamiento y, con la llegada de la Fase 2, puede coger un poco más de aire y disfrutar de ciertos placeres culturales que, al igual que todos los habitantes de la región, han pasado los últimos meses en una especie de hibernación no deseada.

Se acabaron las visitas virtuales y los planes sine die. El pasado fin de semana reabrieron sus puertas el Museo del Prado, el Thyssen-Bornemisza y el Reina Sofía. Al hambre de cultura se le unió el gancho de las pinacotecas a través de la entrada gratuita, lo que se tradujo en un aforo completo, aunque cabe matizar que esta palabra cobra una nueva dimensión, ya que solo se permite el acceso

al 30% del público, eso sí, mascarilla y distancia de seguridad mediante. Pocos días después, este pasado martes, se sumaban otros museos, como el de Arte Contemporáneo, Historia de Madrid, Imprenta Municipal-Artes del Libro, San Isidro y Templo de Debod y las salas de exposiciones de Conde Duque.

Menos suerte

Un poco más sombrío se dibuja el horizonte en Madrid respecto a otros ámbitos relacionados con la cultura y el ocio. Así, en el mundo del cine las salas de la capital, en su gran mayoría, piensan en la reapertura de cara a finales de junio, concretamente el día 26, aunque dos de ellas han decidido adelantar esa fecha y probar suerte ya este fin de semana. Se trata de la Sala Berlanga, que reabrió este jueves, y los Renoir Plaza de España, que seguirán ese camino este viernes 12.

Más pesimistas son los promotores y organizadores de conciertos. Este tipo de eventos están descartados para el verano y recibirán al otoño entre interrogantes.



UN SOS DESDE EL FLAMENCO: Uno de los estilos musicales con mayor arraigo y que supone todo un polo de atracción turística, el flamenco, no vive sus mejores momentos. Un ejemplo es el mítico Casa Patas de Madrid, que echa el cierre tras 36 años.

LAMPARAS ILUMINACIÓN










La luz que decora tu hogar

Avda. de los Pirineos, 7
(A-1, Salida 19)
San Sebastián de los Reyes - Madrid

www.lamparasg.com

91 652 28 40

