

Gente

AÑO 14, NÚMERO 586
DEL 18 AL 25 DE SEPTIEMBRE DE 2020

madrid

MÓSTOLES



MUYFAN | PÁG. 14

"Con la reducción de aforos ya se va tarde"

El actor **Juan Echanove** regresa al Infanta Isabel con la adaptación de 'La fiesta del chivo'

COMPRA VENTA DE LIBROS

COMPRAMOS LIBROS Y BIBLIOTECAS A DOMICILIO
HACEMOS ENVÍOS NACIONALES E INTERNACIONALES

www.librosalcana.com

info@librosalcana.com

C/ Marqués de Viana, 52 - 28039 Madrid

☎91.220.42.63 ☎629.240.523 📍684.442.863

Libros Alcana

COVID-19 | PÁG. 6

La Comunidad confinará las zonas más afectadas

El Gobierno regional anunciará este viernes nuevas medidas restrictivas para tratar de frenar la segunda oleada

ACTUALIDAD | PÁG. 7

Principio de acuerdo para el regreso de El Rastro

El mercadillo podría volver a realizarse con la mitad de puestos y en su ubicación tradicional



gentedigital.es



POLÍTICA | PÁG. 4

Ayuso anuncia una rebaja de impuestos

La presidenta de la Comunidad de Madrid presentó la iniciativa en su primer Debate sobre el Estado de la Región

- También adelantó un Plan de Atención Primaria de 80 millones de euros
- El líder de la oposición, el socialista Ángel Gabilondo, no descarta hacer una moción de censura



FLANDES CENTRAL
RESIDENCIAL

CALIDAD DE VIDA EN EL CENTRO DE MÓSTOLES

VISITA NUESTRO
PISO PILOTO

URBANIZACIÓN PRIVADA con videovigilancia, área de juegos infantiles, zonas verdes, piscina, gimnasio y sala vecinal.

COMERCIALIZA:



Información y venta: Avenida Constitución, 17. Móstoles (Madrid)
Tel.: 91 617 17 17 • www.promocionesegido.es



LA FRASE

"Dejen de buscar culpables y busquen acuerdos"

Felipe González

El expresidente del Gobierno recordó a los políticos que lo primordial es la gestión de la pandemia.



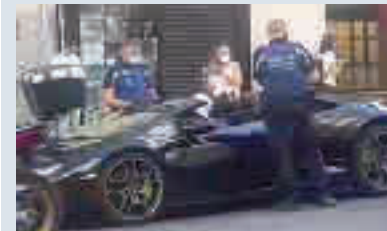
LA CIFRA

12%

PIB: una de cal y otra de arena

El Banco de España prevé que el PIB caiga en este 2020 entre el 10,5% y el 12,6%, aunque augura un repunte para el año siguiente que podría llegar al 7,3%.

EL PERSONAJE



Madrid no es Gotham

La Policía Municipal de la capital multó esta semana en Gran Vía al conductor de un vehículo de alta gama que iba caracterizado como Batman.

EDITA:
GENTE EN MADRID, S.L.

EDITOR:
FERNANDO IBÁÑEZ

COORDINADORES DE REDACCIÓN:
FRANCISCO QUIRÓS
JAIME DOMÍNGUEZ

JEFE DE FOTOGRAFÍA:
CHEMA MARTÍNEZ

JEFE DE MAQUETACIÓN:
CARLOS ZUGASTI

MAQUETACIÓN:
ENRIQUE ALONSO

SECRETARIA DE REDACCIÓN:
ELENA HORTA

DIRECTOR DE GRANDES CUENTAS Y ACC. ESPECIALES:
CARLOS ECHEGUREN

JEFE DE MARKETING:
RAFAEL VARA

COORDINADORA DE PUBLICIDAD:
ANA SÁNCHEZ

DISEÑO GRÁFICO:
PATRICIA MARTÍNEZ

REDACCIÓN:
CONDE DE PEÑALVER, 17
1A PLANTA
28006, MADRID

TELÉFONO:
91 369 77 88

E-MAIL:
info@genteenmadrid.com

CONTROLADO POR:



EL PERIÓDICO GENTE NO SE RESPONSABILIZA NI SE IDENTIFICA CON LAS OPINIONES QUE SUS LECTORES Y COLABORADORES EXPONGAN EN SUS CARTAS Y ARTÍCULOS



María Jesús Montero, ministra de Hacienda

EL APUNTE

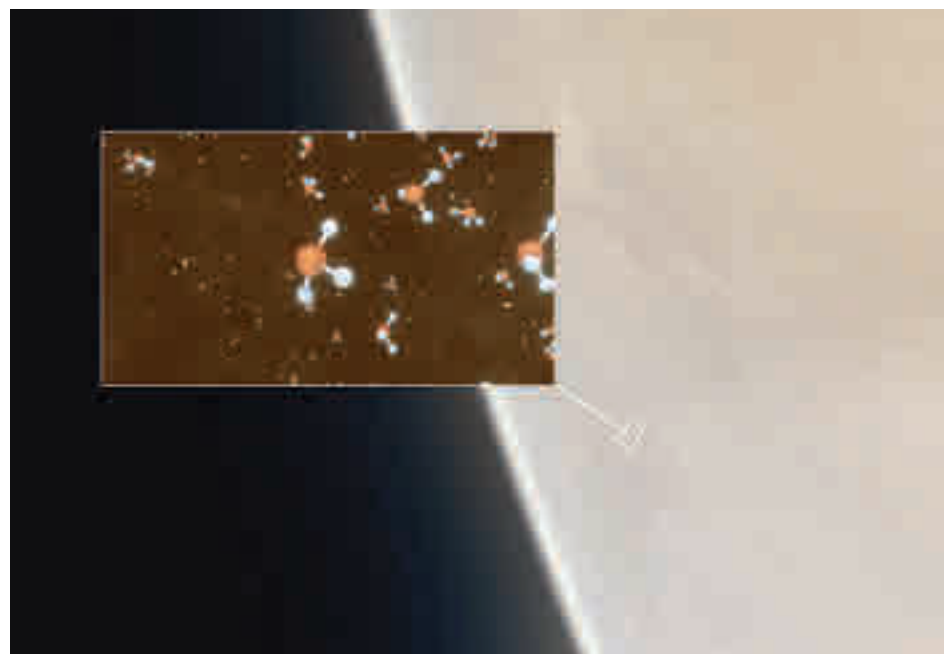
Pues sí, su voto cuenta, y más de lo que cree

Si este verano ha prestado atención a los informativos, habrá comprobado que uno de los asuntos que marca la agenda política, gestión de la pandemia aparte, es el destino del superávit generado por los ayuntamientos.

Sin entrar en términos económicos farragosos, el asunto se podría resumir en que el Gobierno central ha acabado reculando para suspender la regla de gasto de estabilidad presupuestaria que obligaría a los consistorios a ceder sus remanentes a cambio de recibir dinero de un fondo.

La primera sorpresa del Ejecutivo de Sánchez llegó con el 'no' rotundo de algunos alcaldes que también permanecen a la formación socialista, como el de Valladolid. Quien ha hecho los deberes y no ha gastado por encima de sus posibilidades puede tener en caja más dinero del que se promete con el fondo dispuesto por el Gobierno. Y esto pone de manifiesto, además de las discrepancias habituales entre administraciones, que al alcalde de turno le preocupa más arreglar las calles de su localidad o cumplir con su programa electoral que el hecho de ser reconocido como aliado del Estado. En otras palabras: sabe que su futuro lo marcan más las urnas (los votos de sus vecinos) que el amiguismo político.

LA FOTO DE LA SEMANA



¿Estamos solos en la galaxia o acompañados?

Un equipo internacional de científicos detectó esta semana la presencia de fosfina en Venus, lo que podría ser un indicio de que hubiera vida en ese planeta. Pocas horas después, la comunidad científica pidió cautela, puesto que también puede deberse a procesos no biológicos.

EL SEMÁFORO



Otro daño colateral de la violencia de género

La lacra de la violencia de género también tiene consecuencias fatales para los hijos. Al menos once niños y niñas han muerto por causas violentas en lo que va de este 2020.



Un nuevo lío con la Fundación Franco

El Gobierno se metió en otro charco de la Memoria Histórica al tratar de ilegalizar a la Fundación Francisco Franco, que, además de recurrir esta medida, se marcharía al extranjero.



Optimismo patrio de cara a la vacuna

El Ministerio de Sanidad destacó que España ha sido escogida de nuevo para fabricar la vacuna contra la Covid-19. El grupo Zenda, con sede en Pontevedra, será el encargado.



@gentedigital

NUEVO EN FARMACIAS

Gel al CBD con 600 mg de CBD

El cannabis es una de las plantas medicinales más antiguas. Desde hace miles de años se utiliza su flor con diversos propósitos. Expertos han logrado extraer con un complejo método con CO₂ el CBD pero de la semilla L., un tipo especial de planta de cannabis. Este CBD de alta calidad está procesado en el nuevo Mavosten CBD Gel. El gel ha sido desarrollado para el uso diario y ha sido dermatológicamente probado.

¿TENSION O FATIGA MUSCULAR?

El gel contiene, aparte de CBD, extracto de hipérico (hierba de San Juan) y aceites esenciales como mentol y aceite de picea. El mentol no solo tiene un efecto refrescante, también ayuda en las zonas con fatiga muscular, por ejemplo, cuello y espalda. El aceite de picea se usa tradicionalmente para tratar la tensión muscular y las molestias originadas por el sistema nervioso. El uso del extracto de hipérico para el sistema nervioso es conocido desde hace mucho tiempo. Los usuarios pueden aplicarse Mavosten CBD Gel varias veces al día, según sus necesidades.

- ✓ Contiene > 600 mg de CBD
- ✓ Calidad alemana probada
- ✓ Disponible sin receta médica en farmacias

Para información: **Mavosten CBD Gel** (CN-187533)

NUEVO

www.mavosten.es

Mavosten CBD Gel no contiene y contiene < 0,005 mg de CBD. No contiene THC.

¿Molestias en la espalda?

¿A menudo el problema puede estar en los nervios!

NUEVO

Un complejo nutricional único, ahora disponible en farmacias

¿Debe batallar constantemente contra las molestias de espalda?

No está solo; esto le sucede a muchas personas. Lo que muchos no saben es que a menudo se originan en el sistema nervioso. Los expertos han descubierto nutrientes especiales que son esenciales para tener nervios sanos. Lo increíble es que ahora estos nutrientes se encuentran en un solo complejo nutricional único, Mavosten Forte.

El sistema nervioso: la central para la conducción de señales y estímulos

El cuerpo tiene la capacidad de regenerar nervios por sí solo, siempre y cuando reciba los nutrientes necesarios. Para que el sistema nervioso funcione sin problemas los nervios de la médula espinal y las fibras nerviosas periféricas requieren un aporte diario de una serie de micronutrientes especiales. Con la edad se reduce la absorción y la capacidad de usar estos nutrientes. Los expertos han logrado combinar nutrientes esenciales para tener nervios sanos en cápsulas especiales - Mavosten Forte, disponible en farmacias.

Un nuevo y único complejo nutricional

El complejo nutricional inteligente, Mavosten Forte, contiene **monofosfato de uridina, ácido alfa-lipoico y extracto de matricaria** en una combinación especial con el **complejo de vitaminas B completo y calcio**.

- El **monofosfato de uridina** es una parte esencial de los ácidos nucleicos, componentes celulares fundamentales que desempeñan una importante función en la regeneración de las células.
- Al **ácido alfa-lipoico** se le atribuyen propiedades antioxidantes. Es decir, que atrapa radicales libres que pueden causar daño a las células nerviosas.
- Las **vitaminas B2 y B12** ayudan a



mantener sana la mielina, una capa grasa protectora que rodea las células nerviosas. Las vitaminas **B1, B3 y B6** contribuyen al funcionamiento normal del sistema nervioso.

- El **calcio** también es esencial, ya que contribuye al funcionamiento normal de la neurotransmisión.

Una vez al día, sin efectos secundarios

Particularmente las personas mayores que deben tomar varios medicamentos pueden beneficiarse del complemento alimenticio Mavosten Forte, ya que no cuenta con efectos secundarios ni interacciones farmacológicas conocidas. **Nuestra recomendación:** tomar una



vez al día Mavosten Forte, disponible en farmacias sin necesidad de receta.

Para su farmacia: **Mavosten Forte** (CN-200135.1)

NUEVO

Si el producto no está disponible, su farmacia puede pedirlo de inmediato.

Anti-Aging fácil de usar

Gracias a Signasol, la bebida de belleza para una piel firme



Confirmado científicamente, a partir de los 25 años la regeneración de las células se ralentiza. Como resultado, la piel comienza a envejecer y pierde cada vez más elasticidad e hidratación. Se forman las primeras arrugas molestas en la cara y aparecen callositas en los glúteos y los muslos. Los expertos dermatológicos recomiendan estimular desde una fase temprana la producción propia de colágeno desde el interior del cuerpo con Signasol, la innovadora bebida de belleza con colágeno



El secreto del éxito: ¡beber en lugar de usar cremas!

Los péptidos de colágeno de Signasol están especialmente divididos, dando a la piel un aspecto firme y fresco, devolviéndole su luminosidad. El colágeno es una proteína estructural esencial para mantener la función de soporte de la piel. Además, es considerado por los expertos en belleza como un absoluto

"elimina-arrugas" y la clave para tener una piel tersa. Los impresionantes resultados de los péptidos de colágeno bioactivos de Signasol han sido confirmados por estudios: pueden volver eficazmente desde el interior el contorno de ojos y las áreas problemáticas como los glúteos y los muslos. Tras ocho semanas de uso regular, las arrugas se reducen hasta un 50% y el contenido de colágeno de la piel aumenta hasta un 65%. Después de tan solo cuatro semanas más, la callositis en los glúteos y los muslos puede reducirse significativamente. La piel luce mucho más firme y gana en esplendor día tras día - solo con una ampolla diaria de la bebida de belleza

Recárguese de belleza una vez al día

Además de los péptidos de colágeno especiales, la bebida de belleza Signasol también contiene importantes vitaminas y minerales que contribuyen a

tener la piel radiantemente hermosa. El BioPerine® potencia la absorción natural y asegura que los valiosos ingredientes puedan ser mejor asimilados por el cuerpo. ¡Bebe belleza!

Resultados impresionantes después de tan solo 8 semanas:

- ✓ Reduce las arrugas hasta un 50%
- ✓ Aumenta el colágeno hasta un 65%
- ✓ Aumenta la elasticidad hasta un 30%
- ✓ Reduce la celulitis

Para una piel radiante y bella

De venta en farmacias: CN-187533.6

www.signasol.es

signasol_spain

*Signasol, Firma: Health Nutrition Research 2018, investigación científica report de arrugas en categorías de arrugas de la cara. • French et al., 2014, Skin Research and Physiology. • French et al., 2014, Skin Research and Physiology. • Schindler et al., 2017, Journal of Nutritional Health 18(1):130-134 • La imagen representa a una modelo.

Ayuso anuncia una bajada de impuestos para todos los contribuyentes

La presidenta se estrenó en el Debate sobre el Estado de la Región

- Desgranó algunas de las propuestas que llevará a cabo su Gobierno

JAIME DOMÍNGUEZ
@JaimDominguez

En su primer Debate sobre el Estado de la Región como presidenta de la Comunidad de Madrid, Isabel Díaz Ayuso realizó una serie de anuncios que no dejaron indiferentes ni a sus seguidores ni a sus detractores. A continuación repasamos algunos de los más relevantes, sobre todo teniendo en cuenta la delicada situación actual.

Economía:

Díaz Ayuso adelantó su intención de reducir medio punto el IRPF en todos los tramos, una medida que figuraba en su acuerdo de investidura y que pretende aliviar las economías domésticas. Sin embargo, la oposición crítica que esa rebaja será casi irrelevante para las rentas más bajas y que favo-

recerá a los que tienen más ingresos.

La presidenta también prometió una inyección económica de 193 millones de euros en avales para los autónomos y las empresas más afectadas por la crisis, como las de turismo o la cultura.

Sanidad:

La inversión de 80 millones de euros durante los próximos tres años para dotar de recursos humanos a la Atención Primaria fue el anuncio estrella en este apartado, el más golpeado desde que llegó la pandemia. También habrá un plan regional para prevenir adicciones en la infancia y la adolescencia.

Vivienda:

Ayuso señaló que 248 pisos del Parque de Vivienda Social ya se están ejecutando,



Isabel Díaz Ayuso interviene en el Debate sobre el Estado de la Región

LA ATENCIÓN PRIMARIA SE LLEVARÁ 80 MILLONES EN TRES AÑOS

mientras que otros 1.500 están en tramitación. También habrá 15.000 viviendas del Plan Alquila antes de 2023.

La Comunidad también pondrá en marcha un teléfono '112 Okupación' para avisar de la usurpación ilegal de inmuebles.

Educación:

La presidenta anunció un proyecto de ley para blindar la

educación concertada y la especial, con la intención de que los padres puedan elegir libremente. También avanzó un aumento de las plazas del 6,5% para la Formación Profesional.

Transportes:

La gran apuesta en este aspecto será el Plan Reactiva+T 2023, que supondrá una inversión de 2.200 millones de

euros que se repartirán entre el Metro (ampliaciones de las líneas 3, 5, 8 y 11 y compra de 67 nuevos trenes) y la conservación de las carreteras de la región.

También se adelantó que va a extender el sistema de paradas a demanda para mujeres y menores de edad, que se probó en varios municipios, a todas las líneas nocturnas de autobuses interurbanos del Consorcio Regional de Transportes.

DEBATE | POSTURAS DE LOS GRUPOS

Gabilondo no descarta la moción de censura

El portavoz socialista aboga por un cambio, aunque es consciente de la dificultad que entraña ● Vox hace reproches al Ejecutivo del PP y Ciudadanos y le pide que presente unos Presupuestos lo antes posible

El portavoz socialista en la Asamblea de Madrid, Ángel Gabilondo, insistió durante el Debate sobre el Estado de la Región en la necesidad de un "cambio" en el Gobierno de la Comunidad. Sin embargo, confesó que ve difícil que Ciudadanos, que for-

ma parte del Ejecutivo, se sume a una hipotética moción de censura, algo que la propia formación naranja descartó esta semana.

"Primero tendría que haber una ruptura", señaló Gabilondo. Sus compañeros en la izquierda,

Más Madrid y Podemos, criticaron la gestión de Ayuso y la acusaron de estar "al margen de la realidad".

"Abandono"

Tanto el PP como Ciudadanos defendieron la labor del Gobierno en una



Ángel Gabilondo

época tan difícil como la que ha atravesado la región, pero no fue tan comprensivo su socio de investidura, Vox.

Su portavoz, Rocío Monasterio, acusó a Díaz Ayuso de haber "abandonado a los madrileños" en esta crisis y de incumplir el acuerdo que firmaron hace poco más de un año para convertirla en presidenta. También le solicitó que le presente un borrador de los Presupuestos regionales "con la firma de Aguado" si quiere que su partido los apoye.



MURPROTEC

Tratamientos definitivos contra la humedad



Seguimos cuidando de ti

Porque lo más importante son las personas y sus hogares, no dejaremos a nadie atrás

Ampliamos de manera excepcional en 500.000€ la inversión destinada a nuestro **bono de protección social a familias y empresas** para la eliminación definitiva de las humedades

Ahora y siempre, cuidamos de los que necesitan ayuda



900 30 11 30

www.murprotec.es

Solicita tu Bono y diagnóstico gratuito, personalizado, in situ y sin compromiso



Delegaciones Murprotec en: España, Portugal, Francia, Bélgica, Holanda, Italia y Luxemburgo

La Comunidad de Madrid hará confinamientos selectivos

El anuncio de las nuevas medidas restrictivas de la movilidad se realizará este viernes 18 de septiembre ● Entrarán en vigor en los próximos días y afectarán a determinadas áreas de salud ● Educación no quiere que se cierren los colegios

J.D./E.P.
@gentedigital

La Comunidad de Madrid anunciará este viernes 18 de septiembre nuevas medidas restrictivas para combatir la propagación de la pandemia de Covid-19. El Gobierno regional adelantó este miércoles que en ese paquete de actuaciones se incluirán “confinamientos selectivos” por áreas de salud, aunque el viceconsejero de Salud Pública y Plan Covid-19, Antonio Zapatero, no especificó a qué zonas afectarán.

“Habrá decisiones orientadas fundamentalmente a la restricción de la movilidad, como la concentración de personas, y que daremos a conocer”, apuntó Zapatero, que tampoco desveló el momento exacto en el que entrarán en vigor. Hay que recordar que las medidas anunciadas el pasado viernes 7 de septiembre se aplicaron a partir del lunes 10.

Según explicó, aunque “la situación asistencial está estable y hay margen de acción” y “los datos actuales indican una “tendencia a estabilizar el número de infectados”, la Comunidad “quiere adelantarse”, y “tomar medidas para intentar disminuir esa curva” de cara a la llegada del otoño y el



Algunos ciudadanos verán limitados sus movimientos

invierno y las enfermedades respiratorias que se dan en esas estaciones.

Madrid no se cierra

En su intervención, Zapatero descartó “cerrar Madrid”, al menos por el momento, aunque esa decisión se podría tomar en el futuro si fuera necesario. Sobre la hostelería, no se plantea la clausura de los locales en las zonas afectadas, aunque sí que se podría limitar más sus aforos y horarios. En cuanto a los colegios, el consejero de Educación, Enrique Ossorio, señaló que no es partidario de que los niños de esos barrios o municipios confinados puedan seguir yendo a clase en la medida de lo posible.

LOS AFOROS DE LOS LOCALES DE HOSTELERÍA SE PODRÍAN REDUCIR MÁS

EL GOBIERNO REGIONAL QUIERE DISMINUIR LA CURVA ANTES DEL OTOÑO

La Comunidad tendrá que explicar de qué manera piensa aplicar y hacer respetar esas restricciones, ya que en el anterior confinamiento estaba en vigor el estado de alarma, la única herramienta legal que permite limitar el libre movimiento de los ciudadanos. “Es momento de insistir como nunca en el mensaje de responsabilidad y cumplimiento estricto de las medidas adoptadas”, concluyó Zapatero.

MAYOR INCIDENCIA

Fuenlabrada, Parla, Vallecas o Carabanchel, los candidatos

Aunque la Comunidad de Madrid no ha desvelado las zonas en las que aplicará sus confinamientos selectivos, la lógica dice que deberían ser aquellas en las que se haya detectado una mayor incidencia del virus en los últimos días. Según el informe que elabora semanalmente el propio Gobierno regional, el municipio con más contagios por cada 100.000 habitantes entre el 7 y el 13 de septiembre fue Fuenlabrada (423), seguido por la capital (367,2), Colmenar Viejo (348,8) y Parla (329,7).

Si se toman como referencia las últimas dos semanas, la mayor incidencia ha sido para Parla (916), Fuenlabrada (751,2) y Alcobendas (741,6). También se ha detectado una alta tasa de positivos en Moraleja de Enmedio y Humanes, dos localidades muy cercanas a Fuenlabrada.

Por distritos

En cuanto a los distritos de Madrid, los que se han visto más afectados entre el 7 y el 13 de septiembre han sido Puente de Vallecas (1.481 casos), Carabanchel (1.114) y Ciudad Lineal (1.104). En cuanto a la incidencia han sido Puente de Vallecas (612,2), Villaverde (564) y Usera (537,9).

El Gobierno regional podría reabrir el hospital provisional de Ifema

La Consejería de Sanidad está estudiando la posibilidad ante el aumento de casos ● En su momento llegó a contar con 1.300 camas

GENTE
La Comunidad de Madrid, a través de la Consejería de Sanidad, está estudiando reabrir el hospital provisional de Ifema dentro las medidas que tomará de cara a afrontar la segunda ola del coronavirus.

Esta instalación abrió el pasado 21 de marzo y llegó a contar con 1.300 camas de hospitalización y 96 puestos de UCI atendidos por 1.000 profesionales sanitarios.

Ifema recibió a pacientes derivados de los distintos hos-

pitales de la Comunidad de Madrid y fueron atendidos en turnos de mañana y tarde por médicos de Atención Primaria, coordinados por profesionales de medicina interna y otras especialidades.

Nuevo centro

La posibilidad de poner en marcha de este recinto ya había sido deslizado por la presidenta de la Comunidad,

Isabel Díaz Ayuso, quien indicó que se activaría en caso de que hiciera falta antes de que estuviera listo el nuevo Hospital Isabel Zendal, en otoño.

Este centro, que se está levantando en el barrio de Valdebebas, muy cerca de Ifema, tendrá una capacidad de más de mil camas, entre ellas 48 de Cuidados Intensivos, repartidas en tres pabellones de 7.400 metros cuadrados cada uno. El Gobierno regional ha dedicado a su construcción una partida de 50 millones de euros

Nueva oficina para las ayudas a la rehabilitación

Situada en Arganzuela, agilizará 1.200 expedientes de 24.000 familias

AGENCIAS

El Ayuntamiento de Madrid ha habilitado una oficina para agilizar los 30 millones de euros correspondientes a las ayudas a la rehabilitación del Plan Mad-Re 2018 que aún

no han sido concedidas. Está situada en la calle Fray Luis de León, en el distrito de Arganzuela.

Con una plantilla de 14 técnicos, la oficina se dedicará a trabajar exclusivamente para tramitar unos 1.200 expedientes que afectan a 24.000 familias. El espacio será gestionado por la Empresa Municipal de la Vivienda y Suelo.





El Rastro regresará en breve al Centro de la capital

El Rastro volverá en su espacio habitual y al 50%

El Ayuntamiento de Madrid espera que el regreso se produzca "lo antes posible", aunque podría no ser este domingo • Faltan por concretarse aspectos como el control de aforo en la zona

GENTE
@gentedigital

El mercado callejero más famoso de España, El Rastro de Madrid, volverá a realizarse tras un parón de más de seis meses después del acuerdo al que llegaron esta semana el Ayuntamiento de la capital, los vecinos y los comerciantes. Aunque al cierre de estas líneas aún quedaban varios aspectos por decidir, el pacto se basa en el documento presentado por los propietarios de los negocios, que contem-

POLÍTICA

No al cambio de ubicación

El acuerdo de El Rastro llega solo una semana después de que los tres partidos de la oposición (Más Madrid, PSOE y Vox) rechazasen con sus votos la propuesta del equipo de Gobierno de PP y Ciudadanos de cambiar provisionalmente su ubicación.

pla que el mercadillo siga en su ubicación histórica, pero que solo se instalen la mitad de los puestos y que se vayan alternando semanalmente.

A pesar de que la intención de todas las partes es que la reapertura sea "cuanto antes", es muy poco probable que se realice este mismo fin de semana. El alcalde de la capital, José Luis Martínez-Almeida, señaló este martes 15 que "no se si va a poder ser este domingo 20 de septiembre. A nosotros nos encantaría, pero sí espero que sea de carácter inmediato".

"Queremos que, una vez fijado ese preacuerdo, ahora nos toca a nosotros establecer las condiciones perimetrales, de aforo y seguridad para que no haya rebrotes, y espero que con carácter inmediato y esa es nuestra intención, que se pueda ya fijar ese acuerdo y los madrileños puedan volver a disfrutar de El Rastro", señaló el regidor, que agradeció el trabajo de todas las partes, especialmente la que corres-

LOS PUESTOS DEL RASTRO SE IRÁN ALTERNANDO POR SEMANAS

ponde al concejal de Centro, José Fernández.

Dudas

A pesar del pacto, los comerciantes de El Rastro volvieron a manifestarse este miércoles en la plaza de Callao por sus dudas sobre el perímetro del mercadillo y sobre quién controlará el aforo. Su portavoz, Mayka Torralbo, explicó a través de un vídeo que se están consiguiendo frutos aunque "queda camino por recorrer". Prueba de ello es que los vendedores no tienen claro "si sólo van a controlar los visitantes en las zonas de puestos o si va a ser en todo El Rastro".

"En teoría parece ser que la Comunidad ha dado el visto bueno a que los edificios puedan servir de límite pero parece que la Concejalía no está por la labor, que prefieren tener los puestos delimitados, esta vez no con vallas sino con cintas balizadoras, y dejar libres las calles para visitantes y tiendas", señaló.

En marcha la tercera línea eléctrica de bus

Unirá Puerta de Toledo y Argüelles a la espera del final de las obras de Plaza de España • Tardará entre 37 y 42 minutos, en función del sentido

REDACCIÓN

Este miércoles 15 de septiembre empezó a prestar servicio la tercera línea de autobús cero emisiones de la EMT. Lleva el nombre de C03 y rodea el Distrito Centro mediante 36 paradas (que se au-

mentarán cuando acaben las obras de Plaza de España) entre las cabeceras de Puerta de Toledo y Argüelles.

Esta línea funcionará entre las 7 y las 23 horas y tardará entre 37 y 42 minutos en cubrir todo el trayecto, en fun-



El alcalde monta en el bus

ción del sentido que lleve. Cuando finalicen los trabajos en Plaza de España también se cerrará el recorrido, que a partir de entonces será circular.

Autonomía

El modelo elegido para prestar servicio en esta línea es un vehículo estándar de 12 metros y 100% eléctrico. Cuenta con una autonomía aproximada de 240 kilómetros, dependiendo del ciclo de conducción, que le permite afrontar servicios de 18 horas.

ESTUDIOS DE FORMACIÓN PROFESIONAL

www.fpelvalle.com
info@fpelvalle.com
Tel: 676 311 973

TSEAS
TÉCNICO SUPERIOR EN
SERVICIOS Y ASISTENCIA
SOCIOECONÓMICA

TECO
TÉCNICO EN
Tecnología de Actividad
Educativa (Tecnología
del Aprendizaje)

FÚTBOL
TÉCNICO DEPORTIVO
en Fútbol Sala y Fútbol
TÉCNICO DEPORTIVO
SUPERIOR
en Fútbol Sala y Fútbol

GESTIÓN
ADTVA.
TÉCNICO EN
Gestión Administrativa

DAM
TÉCNICO SUPERIOR EN
Diseño de Aplicaciones
Multimediosas

Bolsa de
trabajo
propia

Consejo
Asesor de
Orientación

Wallas y Wallas
Juntas de F.P.
Promoción
Profesional

Contactar con 5 Sedes en Madrid:
moderno, instalaciones con piscina cubierta,
pistas de pádel, proyectores, ordenadores
portátiles, y mucho más.
Entrar en www.fpelvalle.com y enterate

Pasión por la F.P.

Los alcaldes del Sur piden que se reabran los centros sanitarios

Los regidores de Alcorcón, Getafe y Fuenlabrada denuncian que no se ha contratado al personal necesario para combatir la segunda ola de Covid-19

SALUD

GENTE
@gentedigital

Los alcaldes socialistas de Alcorcón, Getafe y Fuenlabrada, Natalia de Andrés, Sara Hernández y Javier Ayala, respec-

tivamente, han exigido que la Comunidad de Madrid ponga en marcha las "medidas sanitarias comprometidas" y que reabran "sin demora" los centros de Atención Primaria o de Urgencias aún cerrados.

"Sabemos que no se han contratado los médicos anunciados, que hay graves caren-

cias en los centros de Atención Primaria y que no hay personal suficiente para atender la demanda de los vecinos, lo que crea largas colas a las puertas de los centros de salud", señaló De Andrés. "La primera ola pilló a todos desprevenidos, nadie sabía cómo funcionaba el virus, y se entendieron las carencias, pero en esta segunda etapa no podemos consentir que pase", insistió la regidora de Alcorcón.

Los alcaldes explicaron que los especialistas "llevan meses pidiendo rastreadores", y que, a día de hoy, se desconoce si hay alguno en sus municipios porque la única información que les llega es la que les dan los propios profesionales. "Estos vienen reclamando un aumento de personal, de los 10.000 profesionales que se comprometieron a contratar en aquel plan de desescalada, y que en el caso de Getafe ha sido la mínima expresión", se ha quedado Hernández.

"A mí se me ponen los pelos de punta, porque es nuestra primera línea de choque, los sanitarios y los centros



Los centros de salud de la zona están saturados

de Atención Primaria. Es inconcebible que, en esta situación, se siga manteniendo el recorte en cuanto a efectivos", indicó Ayala.

Móstoles también

A estas reivindicaciones se unió posteriormente la alcaldesa de Móstoles, Noelia Posse, que pidió la apertura del Servicio de Urgencias de Atención Primaria, situado en la calle Coronel de Palma,

NOELIA POSSE
EXIGE LA
REAPERTURA
DEL CENTRO
CORONEL PALMA

tras casi seis meses de cierre. La primera edil ha subrayado que es necesario para que "no se colapsen los hospitales", sobre todo los fines de semana.

MÁS INFORMACIÓN

gentedigital.es

Toda la actualidad de los municipios del Sur en nuestra web

SER Madrid Oeste
102.3 FM

Matinal Madrid Oeste
De lunes a viernes a las 7:20h y 8:20h
Con Belén Campos

Hoy por Hoy Madrid Oeste
De lunes a viernes a las 12:20h
Con Ana Iriarte

Hora 14 Madrid Oeste
De lunes a viernes a las 14:15h
Con Belén Campos

Cadena SER. La radio

WhatsApp
Notas de voz
670 06 96 85

102.3 FM
WEB
APP
Alcaldía de Getafe

Facebook
Twitter

Detenidos dos menores por el homicidio del joven Richi

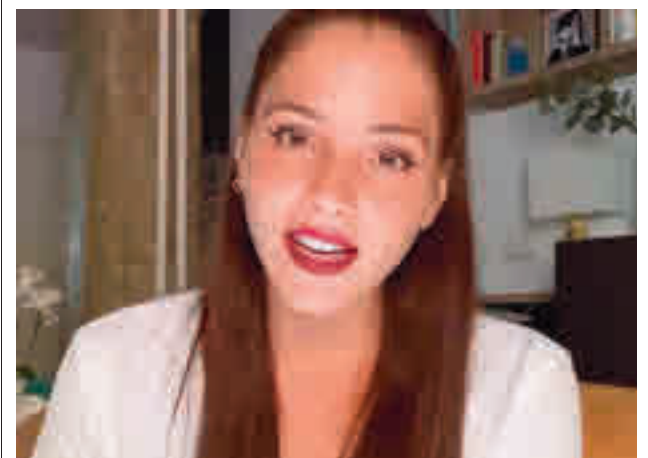
GETAFE

AGENCIAS

La Policía Nacional ha detenido en Getafe a dos individuos menores de edad por su relación estrecha con el homicidio de Richi, un adolescente de 14 años que perdió la vida tras recibir varias puñaladas en el abdomen en el entorno de la calle Ferrocarril de la localidad.

Los agentes les arrestaron en el domicilio de uno de ellos, donde también encontraron dos armas blancas que ahora están siendo analizadas por la Brigada Provincial de Policía Científica. Estas detenciones se unen el arresto del presunto autor material del homicidio, que se efectuó tan solo dos días después de los hechos. Tiene 18 años y ya está en prisión provisional.

Los vecinos de la zona siguen pidiendo justicia y más seguridad.



Andrea Duro

Andrea Duro da el primer pregón virtual

FUENLABRADA

REDACCIÓN

La actriz fuenlabreña Andrea Duro lanzó un mensaje de ánimo a los fuenlabreños durante el primer pregón virtual de las fiestas de la localidad. "Sé que las cosas están muy difíciles. Todos tenemos ganas de fiestas, unas fiestas que este año no habrá, pero no importa porque el año próximo tendremos las mejo-

res fiestas de Fuenlabrada", afirmó la intérprete nacida en la localidad.

Volverá en 2021

La actriz fuenlabreña apeló a los vecinos para vencer al virus. "El esfuerzo y la disciplina son indispensables para representar los personajes que hago. Pero también para vencer esta pandemia hacen falta esfuerzo y disciplina", señaló, añadiendo que volverá a dar el pregón en 2021.

El Consistorio ofrece 300 euros para las becas comedor

SANSE

GENTE

El curso escolar 2020-2021 ya ha arrancado, con la sombra de la incertidumbre por el coronavirus planeando por cada uno de los centros educativos. Uno de los puntos que más preocupa a las familias, en este sentido, es el del servicio de comedor.

Los colegios han adaptado esta prestación a las medidas de seguridad exigidas, pero la principal novedad, al menos en lo que a San Sebastián de los Reyes se refiere, es la inversión de 300.000 euros por parte del Ayuntamiento para las becas comedor, divididas en ayudas individuales de 300 euros para alumnos que estén cursando, tanto en colegios públicos como concertados, el segundo ciclo de Educación Infantil o Primaria.

MEDIO AMBIENTE

REDACCIÓN
@gentedigital

Su cercanía geográfica es tal que en ocasiones cuesta establecer los límites entre una y otra localidad. Esa proximidad entre Alcobendas y San Sebastián de los Reyes se ha hecho más estrecha si cabe gracias a una iniciativa solidaria impulsada por Ecovidrio. Los ayuntamientos de ambos municipios quieren sumar su granito de arena a la lucha contra el alzhéimer a través de la colocación de contenedores personalizados, ya que Ecovidrio se ha comprometido a donar un euro por cada kilo de vidrio recogido a la Confederación Española de Alzheimer.

La campaña se desarrollará hasta el

El reciclaje, un gesto para no olvidar lo importante

Alcobendas y San Sebastián de los Reyes se han sumado a la iniciativa de Ecovidrio • Gracias a ella, se recaudarán fondos para la Confederación Española de Alzheimer



Imagen del acto de presentación

29 de septiembre. En Sanse los contenedores están ubicados en la calle Real con Plaza de la Constitución y en la avenida de la Plaza de Toros con calle Real, mientras que en Alcobendas se han colocado en las calles Codo con Soria, y en Dolores Ibarruri con Teresa de Calcuta.

Cifras

Alcobendas recicla unos 14 kilos de vidrio por habitante al año. Por su parte, Sanse aumentó un 37% la recogida en julio.

MÁS INFORMACIÓN

gentedigital.es

La actualidad de los municipios del Norte en nuestra web

Un millón de euros para ayudas en el pago del IBI

COLMENAR VIEJO

N. P.

El Ayuntamiento de Colmenar Viejo ha decidido poner en marcha un programa de ayudas para que las familias que lo necesiten puedan hacer frente en mejores condiciones al Impuesto sobre los Bienes Inmuebles (IBI).

Se trata de ayudas para el pago de este tributo a familias afectadas por ERTE o cuyos miembros han perdido su empleo por los efectos de la Covid-19. Se podrán beneficiar todas las unidades familiares en las que se hayan reducido los ingresos a consecuencia de que alguno de sus miembros se haya visto afectado por ERTE o despidos desde el 1 de abril. La publicación de las bases se hará en octubre y las subvenciones tendrán una cuantía máxima de 500 euros.

Centro de Formación Profesional **JUAN XXIII**

Te ofrecemos...

► **CICLOS FORMATIVOS DE GRADO SUPERIOR:**

- **Administración y Finanzas**
(Certificaciones Sage SP, Excell financiero, Gestión de impuestos, ERP, etc...)
- **Marketing y Publicidad**
(Publicidad y Creatividad, maquetación, cartelística, escaparatismo, diseño gráfico, e-commerce, Edición de imágenes, Analítica web, Social Media, etc...)
- **Informática (ASIR, DAM, DAW)**
(Programación, redes, Java, Oracle, SQL, Seguridad Informática, Vm Ware, Inet, IOS, DEVOPS etc...)
- **Servicios Socioculturales**
(Educación Infantil, Monitor Tiempo Libre, Prácticas desde el 1º año)

► **FP ONLINE CON TITULACIÓN OFICIAL**
(DAM, ASIR, DAW, Finanzas y Educación Infantil)

Nuestra **MEJOR Tarjeta** de **PRESENTACIÓN...**

...Nuestro **ALUMNADO**

MATRÍCULA ABIERTA
CURSO 2020/2021

WWW.JUANXXIII.NET
C/ NUEVA, 2 • ALCORCÓN
TLF. 91 643 83 26 • 91 643 05 80
WHATSAPP: 640 748 029
SECRETARIA@JUANXXIII.NET

El acusado de matar a su mujer dice ser inocente

VILLALBA

E.P.

David A. M., acusado de violar, matar y asfixiar a su mujer en mayo de 2017 en Collado Villalba, ha defendido su inocencia en el principio del juicio. Su abogado señaló que su cliente no participó en los hechos, ya que esa mañana salió "como todos los sábados a montar en moto junto a un grupo de amigos", circunstancia corroborada por testigos y las cámaras de seguridad de una gasolinera.

Según esa versión, "cuando entró, se encontró con que habían robado en su casa y habían matado a su mujer". También habrían desaparecido 100.000 euros que la pareja guardaba en el domicilio. La defensa se basa en el hallazgo de ADN y huellas no identificadas en los elementos con los que se perpetró el asesinato.

Fiscalía

Sin embargo, la Fiscalía señala que el acusado acudió con su mujer a una cena con amigos. A las dos de la madrugada, se dirigieron a su domicilio y el procesado "la abordó sexualmente consumando una violación". En ese momento la golpeó "con un objeto contundente en la cabeza, al menos en tres ocasiones, provocando que quedase semiinconsciente y eliminando así, toda posibilidad real de defensa". Posteriormente la asfixió con cinta americana.



Javier Úbeda

El alcalde da positivo por Covid-19 y se confina en su domicilio

Javier Úbeda manifestó algunos síntomas, pero continúa trabajando desde casa • Sus contactos han sido avisados y están en cuarentena

BOADILLA

AGENCIAS

El alcalde de Boadilla del Monte, Javier Úbeda, anunció este lunes 14 de septiembre a través de sus perfiles en las redes sociales que ha dado positivo por Covid-19. Desde la semana pasada, tras detectarse "algunos síntomas relacionados con la enfermedad", el regidor ha estado confinado esperando los resultados de la prueba.

Úbeda señaló que "afortunadamente" se encuentra "bien" y que su situación "no afectará al normal funcionamiento" del Ayuntamiento ya que seguirá trabajando desde su casa como viene haciendo desde la semana pasada. "To-

das las personas con las que he mantenido contacto estrecho en los últimos días ya han sido avisadas, se han hecho las pertinentes pruebas médicas y se encuentran también en cuarentena cumpliendo con las indicaciones de los responsables sanitarios", apuntó.

"No bajar la guardia"

El alcalde indicó que su caso "debe servir" para "no bajar la guardia" y "seguir cumpliendo" con las medidas indicadas en los protocolos médicos, "a pesar de que Boadilla tenga la menor incidencia" por Covid "de todos los grandes municipios de la Comunidad de Madrid". Úbeda concluyó dando las gracias al personal sanitario.

Una campaña más "sostenible y eficaz" contra las orugas

El Ayuntamiento ofrece ayuda a las comunidades de vecinos contra la procesionaria

LAS ROZAS

GENTE

@gentedigital

El Ayuntamiento de Las Rozas, a través de la Concejalía de Medio Ambiente, ha puesto en marcha la campaña de tratamiento de la procesionaria, una plaga que afecta a pinos, abetos y cedros y cuyo tratamiento químico solo es efectivo entre los meses de otoño. El servicio está dirigido a los propietarios de fincas o parcelas del término municipal que quieran mantener a salvo sus árboles.

En aras a mejorar la eficiencia de los tratamientos y aumentar su sostenibilidad, este año la campaña adquiere un nuevo enfoque, minimizando los impactos no deseados e integrando técnicas de lucha biológica, más acordes con la protección de la biodiversidad. Se realizarán mediante la utilización de productos aprobados por la normativa en vigor, basados en la endoterapia, que no emiten sustancias químicas a la atmósfera, evitando así que se afecten otros seres vivos.

Los interesados podrán solicitar este servicio a través del Portal Ciudadano que se



Oruga procesionaria

EL TRATAMIENTO NO EMITE SUSTANCIAS QUÍMICAS A LA ATMÓSFERA

encuentra en la web municipal Lasrozases.es. El plazo de presentación será hasta el 16 de octubre y la disponibilidad es limitada.

Síntomas

Los síntomas de la procesionaria son visibles por los mechones de hojas secas y las bolsas de seda que cuelgan de

las copas de los árboles en el invierno.

Este animal produce dos tipos de daños: la pérdida de hojas, ya que las orugas se alimentan de ellas en invierno; y su caída de los árboles, que no suelen producir la muerte de los pinos pero los debilita, lo que favorece el ataque posterior de otras plagas. También provoca urticaria en personas y en animales domésticos.

MÁS INFORMACIÓN

[gentedigital.es](https://www.gentedigital.es) 
Toda la actualidad del Noroeste en nuestra página web

Pruebas de un nuevo autobús cero emisiones

POZUELO

E.P.

Las calles de Pozuelo de Alarcón han acogido las primeras pruebas en España del autobús eléctrico cero emisiones 'Citea', low entry, clase I, que tienen el objetivo de comprobar que este vehículo puede prestar el servicio en líneas del Consorcio de Transportes.

Se ha comprobado que el nuevo vehículo es capaz de cumplir con los horarios establecidos, con al menos las mismas prestaciones que los vehículos diésel o híbridos utilizados actualmente, y que dispone de autonomía suficiente para cumplir con todas las garantías en el servicio de transporte. La alcaldesa de Pozuelo, Susana Pérez Quisilant, hizo un trayecto.



Pruebas del nuevo autobús

Las bibliotecas recibieron a más de 4.500 usuarios

LAS ROZAS

REDACCIÓN

Un total de 4.520 personas han hecho uso de las salas de estudio de las bibliotecas municipales de Las Rozas desde que se produjera su reapertura tras permanecer cerradas al público por la crisis sanitaria derivada del coronavirus.

En cuanto a los préstamos de libros y material audiovisual, desde que el 1 de junio se retomó el servicio, se han atendido a 8.871 usuarios, que han realizado 19.693 recogidas y devoluciones entre las tres bibliotecas municipales, según ha informado el Ayuntamiento de la localidad en un comunicado. Los tres centros volvieron a la actividad el 1 de junio.

El futuro colegio de Educación Especial ya tiene presupuesto

La Comunidad le ha asignado un presupuesto de 4,8 millones ● Entrará en funcionamiento el próximo curso escolar



Presentación del proyecto en marzo de 2019

que, en un mensaje emitido a través de su perfil de Twitter, señaló que “los centros de Educación Especial permiten a las familias elegir una educación ajustada a las necesidades de sus hijos y el próximo curso Torrejón de Ardoz contará con un centro de estas características”.

MÁS INFORMACIÓN

[gentedigital.es](https://www.gentedigital.es)

Toda la actualidad de los municipios del Este en nuestra web

TORREJÓN

GENTE
@gentedigital

El futuro colegio de Educación Especial con el que contará Torrejón de Ardoz a partir del próximo curso escolar 2021/2022 ya tiene presupuesto para su construcción. La Comunidad de Madrid anunció que destinará una partida de 4,8 millones de euros para poner en marcha este centro educativo, que tendrá capacidad para 100 alumnos distribuidos en tres aulas de Infantil, diez de Educación Básica Obligatoria y tres de Transición a la Vida Adulta. También contará con un espacio de psicomotricidad, otro de música, un aula de hogar, otra de informática, biblioteca, gimnasio, enfermería y dos salas de fisioterapia.

La nueva instalación se va a ubicar en una parcela cedida por el Ayuntamiento de Torrejón a la Comunidad de Madrid, situada en la avenida de la Constitución esquina con la calle Almagro, junto a otras dotaciones educativas

como el colegio de La Zarzuela y la Escuela Infantil Juan Sin Miedo.

Recurso necesario

“Se trata de un recurso que consideramos necesario y que va a permitir que las familias de Torrejón que usan este servicio no tengan que

CONTARÁ CON
UNA CAPACIDAD
PARA CIENTO
ALUMNOS
EN 16 GRUPOS

SE UBICARÁ EN
UNA PARCELA
MUNICIPAL DE LA
AVENIDA DE LA
CONSTITUCIÓN

desplazarse fuera de la ciudad”, señaló en enero, fecha en la que se anunciaron las obras, el consejero regional de Educación, Enrique Osorio.

En la misma línea se manifestó esta semana la presidenta de la Comunidad de Madrid, Isabel Díaz Ayuso,

Nuevo Fondo Cosladeño para la Educación

COSLADA

El Consejo de Cooperación de Coslada ha acordado la creación del Fondo Cosladeño para la Educación, mediante el que se obtendrán fondos de las empresas privadas para entregarlos en forma de becas a personas que vivan en ciudades del mundo hermanadas con Coslada.

El Ayuntamiento cede el Salón de Plenos

RIVAS

El Ayuntamiento de Rivas ha habilitado la cesión del Salón de Plenos de la Casa Consistorial para que sea utilizado como aulario del colegio público La Cigüeñas. La decisión se ha tomado ante las necesidades que se han planteado en este centro y tras la petición de la Comunidad.



Sin apenas fichajes, Benzema volverá a ser la referencia merengue

EL MADRID SOLO HA CAÍDO EN DOS DE SUS ÚLTIMAS VISITAS A SAN SEBASTIÁN

EL PRIMER RIVAL DEL GETAFE YA MOSTRÓ SU SOLIDEZ EN LA JORNADA 1

de Bordalás, como el recién llegado Palaversa.

Dificultades

Así, merengues y azulones se estrenarán oficialmente este fin de semana. Los primeros lo harán el domingo (21 horas) en el Reale Arena, el campo de la Real Sociedad, un lugar donde, a priori, el Madrid debería tener problemas para imponer su condición de favorito por el notable crecimiento de los de Imanol Alguacil, aunque la estadística también dice que el vigente campeón solo ha perdido en dos de sus últimas seis visitas a San Sebastián.

Por su parte, el Getafe comienza su andadura recibiendo este sábado (18:30 horas) a un Osasuna que en la primera jornada ya mostró sus credenciales al imponerse a domicilio al Cádiz (0-2). Será, por tanto, un buen test para examinar un nuevo proyecto azulón que tiene, sobre todo, grandes novedades en la delantera, con Enes Ünal y 'Cuchito' Hernández opositando para robarles la titularidad a Jaime Mata y Ángel Rodríguez. Quien no estará seguro es el centrocampista Fayçal Fajr, quien ha rescindido su contrato con el 'Geta'.



Un partido especial: Este Real Sociedad-Real Madrid podría servir para ver el regreso de David Silva al campeonato español, aunque si hay un nombre que sobresale en la previa ese es el del noruego Martin Ødegaard, que el año pasado cuajó una gran temporada como cedido en el cuadro 'txuri-urdin'.

FÚTBOL | LIGA SANTANDER

Paso al campeón

El proyecto del Real Madrid 2020-2021 se estrena en el torneo de la regularidad visitando a la Real Sociedad • Otro representante madrileño, el Getafe también debuta este fin de semana, en su caso como local frente al Atlético Osasuna

FRANCISCO QUIRÓS SORIANO
francisco@gentedigital.es

Oficialmente la edición 2020-2021 de la Liga Santander echó a rodar el pasado fin de semana, aunque lo hizo de forma un tanto descafeinada. Por ejemplo, ninguno de los tres representantes madrileños se vistió de corto.

Cosas de una pandemia que alteró notablemente el calendario del curso anterior y que ha tenido un efecto dominó en el actual: los equipos que tuvieron que jugar competiciones europeas en agosto se irán incorporando progresivamente a la Liga.

Desde este modo, los aficionados se vieron privados de disfrutar de un derbi entre

el Real Madrid y el Getafe, aunque fuera vía televisiva, toda vez que la presencia en las gradas sigue estando restringida. Curiosamente, ambos jugaron una especie de partido de pretemporada este martes en Valdebebas con triunfo 6-0 para los de Zidane ante un Getafe con un equipo plagado de jugadores poco habituales en los esquemas

FÚTBOL | LIGA SMARTBANK

A dar continuidad al buen comienzo

Los cuatro equipos madrileños de la categoría de plata lograron puntuar en la jornada inaugural • Rayo y Alorcón juegan esta vez como locales

F. Q. SORIANO

Tres triunfos y un solo empate fue el balance de los cuatro equipos madrileños en el arranque de la Liga Smart-

Bank, una noticia positiva que tuvo un denominador común, el de la solidez defensiva: todos mantuvieron su portería a cero. Sin duda, un ini-



Juan Muñoz marcó el gol de la victoria ante Las Palmas

cio ilusionante al que esperar dar continuidad este fin de semana.

Históricos

El primero en saltar al terreno de juego será el Alcorcón, que este sábado (18:15 horas) recibirá en Santo Domingo al Tenerife, con el objetivo de demostrar que ha superado la asignatura pendiente de la pasada campaña, cuando los malos números como local impidieron a los alfareos entrar en el 'play-off'.

Por su parte, el Rayo también jugará en su estadio este

sábado (21 horas). En su caso, su rival será un recién ascendido, el Sabadell, frente al que los de Andoni Iraola tratarán de seguir con la racha inaugurada en el campo del Mallorca (0-1).

Idéntico resultado logró el Leganés en su cita en Butarque ante la UD Las Palmas. En esta segunda fecha rendirá visita al campo del Lugo en la mañana del domingo (12 horas), un equipo que viene de caer por 2-0 ante el Fuenlabrada. El cuadro de Sandoval viajará hasta Las Palmas (20:30 horas).

AGENDA DEPORTIVA

El balón se hace un hueco entre tanto motor

La Liga va cogiendo protagonismo e impulso en la parrilla televisiva



SÁBADO 19 | 18:30 HORAS

**El Getafe regresa al fortín del Coliseum**

FÚTBOL: El cuadro de Borjalás debuta en la Liga 20-21 recibiendo a un rival incómodo como Osasuna.
» Movistar LaLiga

SÁBADO 19 | 19 HORAS

**España busca billete para la Eurocopa**

FÚTBOL: La selección femenina no se puede permitir descuidos en su visita al campo de Moldavia.
» Teledeporte

DOMINGO 20 | 14 HORAS

**El Mundial más apretado busca líder**

MOTOCICLISMO: Misano vuelve a albergar un Gran Premio donde todas las opciones son posibles.
» DAZN

DOMINGO 20 | 21 HORAS

**Una salida difícil en el regreso a la Liga**

FÚTBOL: El Real Madrid comienza la defensa de su título en el campo de la Real Sociedad.
» Movistar LaLiga

DOMINGO 20 | 21 HORAS

**Girona, una pista para dar la campanada**

BALONCESTO: El Movistar Estudiantes buscará la sorpresa ante el segundo clasificado del curso pasado.
» Teledeporte

BALONCESTO | LIGA FEMENINA Y LIGA ENDESA

Con la lección aprendida

El Movistar Estudiantes regresa a la máxima categoría dos temporadas después, con la permanencia como gran objetivo

● Su debut será en la pista de uno de los favoritos, el Girona

F. Q. SORIANO
@franciscoquiros

Sin tener que pasar por el duro examen del 'play-off' de ascenso, pero con la satisfacción de haber sido líder de su grupo, el Movistar Estudiantes se ganó el derecho a competir este curso en la Liga Femenina, un campeonato en el que ya militó hace dos campañas, pero con resultados decepcionantes: sólo logró dos triunfos en las 26 jornadas disputadas.

Ese antecedente hace que el cuadro madrileño afronte esta temporada con un doble reto, el de mejorar aquellos pobres números y, sobre todo, alcanzar la permanencia para no tener que peregrinar de nuevo por la categoría de plata. En este proyecto no estará una de sus jugadoras más emblemáticas, Mariana González. La pívot, que tiene el honor de ser quien en más ocasiones ha vestido la camiseta colegial, se ha desvinculado del 'Estu' por no poder compaginar el baloncesto con su actividad profesional. Este argumento vuelve a poner de manifiesto las precarias condiciones de unas deportistas que, aunque compiten bajo el paraguas de un torneo profesional, no ejercen como tales a todos los efectos.



La capitana Mariana González ha causado baja M. ESTUDIANTES

EL EQUIPO
COLEGIAL SE HA
REFORZADO A
CONCIENCIA EN
EL MERCADO

De este modo, jugadoras como María Espín deberán coger el testigo del liderazgo en un equipo que se ha reforzado mucho y bien en el mercado, con jugadoras tan contrastadas como Jana Raman, Atoney Nyingifa, Arica Car-

ter o Sofía da Silva. El contrapunto lo pondrán cantejanas como Cristina Mato y Begoña de Santiago.

Eso sí, el calendario ha querido que las mujeres que dirige Alberto Ortego tengan que estrenarse en una de las pistas más complicadas de la competición, la del Spar Girona, equipo que, junto al Perfumerías Avenida, ha copado los últimos títulos.

Ilusiones

Otro torneo que alza el telón este fin de semana es la Liga Endesa, que seguirá contando con tres representantes madrileños. El primero de ellos en saltar al parqué será el Urbas Fuenlabrada, quien ha dado un gran lavado de cara a su plantilla, firmando una pretemporada ilusionante que invita a soñar con dejar en el pasado los apuros de la campaña anterior. Los fuenlabreños visitan este sábado (18 horas) al Monbus

Obradoiro, hora y media antes de que debute el flamante campeón de la Supercopa, el Real Madrid, que visita al Gipuzkoa Basket. Cierra el menú el 'Estu', que recibirá este domingo (12:30 horas) al BAXI Manresa.



Las mascarillas también son obligatorias en este deporte

HOCKEY HIELO | LIGA IBERDROLA

El hielo sienta mejor en verano

El Majadahonda lograba un nuevo título nacional, el séptimo de su historia ● Se impuso en la final al Valdemoro, seis meses después del parón liguero

REDACCIÓN

Prácticamente ninguna competición o disciplina ha escapado a las restricciones causadas por la pandemia del coronavirus. Un claro ejemplo de ello es la Liga Iberdrola de hockey hielo, que ha tenido que esperar nada menos que medio año para dar por concluida la temporada 2019-2020. Esos seis meses, llenos de incertidumbre y dudas, han tenido un colofón inmejorable para la SAD Majadahonda, que se imponía en la gran final a otro equipo madrileño, el Quimeras Val-

demoro, por un concluyente 6-1 que le vale para sumar su séptimo entorchado nacional, el cuarto consecutivo. Tras dos tercios del encuentro marcados por la igualdad (2-1), el Majadahonda sentenció la final en el último periodo, con un parcial de 4-0 en una actuación coral, donde las seis 'dianas' se repartieron entre otras tantas jugadoras.

Sin mucho tiempo para digerir la derrota, este sábado 19 (21:40 horas), el Quimeras Valdemoro inicia la Liga recibiendo al Kosner Huarte.

Apunta con orgullo que son 42 los años que lleva subido a un escenario. Ese primer amor, el teatro, y su ciudad natal, Madrid, se han unido para que el público disfrute del retorno de Juan Echanove con la adaptación de 'La fiesta del chivo', del Premio Nobel Mario Vargas Llosa. La obra ya está en cartel en el Teatro Infanta

Isabel (Barquillo, 24) y allí permanecerá hasta el 2 de octubre, una excelente excusa para hablar con el actor sobre el presente y su pasado más reciente.

Lleva varias décadas haciendo teatro, pero, después de un 2020 tan peculiar, no sé si podemos hablar de un nuevo debut.

Si tengo que expresarlo tal y como lo siento, evidentemente es la primera vuelta a Madrid desde un confinamiento, al mismo sitio donde lo dejamos, con la misma función que dejamos; podemos pensar que ha pasado un día, pero en realidad son seis meses, un tiempo de muchas cosas por fuera, pero sobre todo por dentro. Sí que es verdad que lo debería ser un reinicio más, porque además la acabamos de hacer en gira durante el verano, pero creo que, como todos, el actor es también de otra manera. Pienso ir descubriéndolo día a día, porque sí que noto que le doy más valor el poder estar encima del escenario, le he dado un valor esencial siempre, pero ahora tiene algo más especial y pienso descubrir qué es. Valoro muchísimo más que antes que lleguen las 8 de la tarde para levantar el telón.

Antes de este paréntesis por el confinamiento, ya tenía los deberes hechos, había memorizado el guion, hasta el propio Vargas Llosa había halagado su forma de encarnar a Trujillo.

El otro día leía lo que decía Fernando Aramburu sobre los protagonistas de la adaptación televisiva de 'Patria' y reconocía que después de ver el trabajo ya no se podría imaginar a los personajes que había escrito sin la cara de esos actores. Pensé en todos mis compañeros que han trabajado en esa serie y seguramente sientan lo mismo que yo cuando Vargas Llosa dijo que nunca había podido imaginar cómo sería Trujillo físicamente hasta que vio el trabajo que yo había hecho. Creo que es a lo máximo que puedes aspirar cuando estás componiendo un personaje que ha sido escrito en una novela tan fundamental. Mario Vargas Llosa nos lo dijo tras el ensayo general, pero cuando lo vi negro sobre blanco, dije qué afortunado soy.

'La fiesta del chivo' está considerada como una de las obras más importantes del Nobel peruano, ¿sintió vértigo cuando Carlos Saura le habló de la adaptación teatral?

Cuando vi que se estrenaba 'El coronel no tiene quien le escriba', pensé que alguien tenía que hacer 'La fiesta del chivo'. Un 14 de agosto me llamó Roberto Álvarez, que es uno de los impulsores de Okapi Producciones y compañero actor,



JUAN ECHANOVE

"Tras el confinamiento, le doy más valor al hecho de estar en el escenario"

El actor regresa al Teatro Infanta Isabel con la genial adaptación de la novela de Vargas Llosa 'La fiesta del chivo' ● Además de los detalles de este proyecto, el madrileño se moja sobre el momento que vive la Cultura

ENTREVISTA DE FRANCISCOQUIRÓS SORIANO (@franciscoquiros) | FOTO DE CHEMA MARTÍNEZ

que además es amigo mío, me pregunta que cómo vería hacer una adaptación de Natalio Grueso de la novela de Vargas Llosa. La leí y dije que sí. Todavía no había hablado con Saura, no lo necesitaba, Saura es Saura. Creo que, como director, tiene la gran cualidad de ver el resultado de lo que se está dando sobre el escenario con la visión de un espectador. Otra cosa que valoro es que no se nota su trazo nunca. Creo que prefiere no rubricar, quitarse de en medio, para que realmente lo que aparezca sea la fuerza del plano general.

Para un intérprete, ¿qué supone enfrentarse, durante una gira, a escenarios y públicos diferentes?

Ahora realmente la carga viene en que vas a recorrer otra vez los mismos espacios, pero estás en una gira. Cada bolo ahora es un reto agotador. Antes, al ir de gira, siempre te podías encontrar complicaciones, no es cómodo, pero, caramba, ahora es un reto. La calidez, el cariño y la solidaridad del público, en este momento, es nuestro mayor aliado, sin duda, ellos han decidido que les gusta el teatro y que van a venir. Es por eso que

"A VARGAS LLOSA LE HA GUSTADO MI INTERPRETACIÓN; ME SIENTO AFORTUNADO"

"SI A LA PANDEMIA SE LE SUMA LA BUROCRACIA, NO SÉ SI NOS PODRÍAMOS LEVANTAR"

mi mayor preocupación ahora estaba puesta en la reducción de los aforos. En esto hay que empezar a correr, ya vamos tarde, como en todo, pero en los espacios que se puede comprobar desde hace seis meses que son seguros, libres de contagio, que la Cultura es segura, debería haber una normativa para que cuando se haga la reducción sea con sentido común, no un porcentaje o un número arbitrario que pueda tomar cada una de las administraciones territoriales o locales. A ver si encima de la pandemia le vamos a tener que echar encima de todo esto una hormigonera de burocracia, porque entonces no sé cómo se levanta este tonelaje.

Durante el confinamiento, muchos hemos aprovechado para ver series y películas, es decir, que la Cultura ha seguido estando. No sé si Juan Echanove ha visto alguna producción en la que le hubiese encantado estar ahí.

Todas. He gastado la plataforma, las pilas de los mandos a distancia, cosa que no había hecho en mi vida. He visto cosas verdaderamente buenas y bonitas, cosas hechas fuera y también en España como 'La unidad', la segunda temporada de 'La peste', también la serie de Mariano Barroso 'La línea invisible'... He visto muchas producciones y muy buenas.

AGENDA CULTURAL | OCIO EN LA REGIÓN



A LA TERCERA VA LA VENCIDA: Primero fue la pandemia y después las restricciones derivadas de los rebrotes. El caso es que los responsables del festival Tomavistas Extra no han tirado la toalla, programando desde este domingo 20 y hasta el 2 de octubre una docena de conciertos y cinco sesiones de DJ. Las primeras actuaciones serán este domingo en el recinto ferial de Ifema con Natalia Lacunza, Dani y Ópera Primas DJ como protagonistas. Carolina Durante son unos de los cabezas de cartel.

MADRID >> Tomavistas Extra | Feria de Madrid (el concierto del 2 de octubre será en La Riviera) | Más información en Tomavistasfestival.com



SABOR AÑEJO: Ron Lalá en coproducción con la Compañía Nacional de Teatro Clásico lleva hasta Alcalá de Henares la obra 'Andanzas y entremeses de Juan Rana, un comediante del Siglo de Oro', una oda a la música, el humor y el teatro clásico.

ALCALÁ DE HENARES >> Teatro Cervantes | Días 18 y 19 | Entradas en Culturalcala.es



SOBRESALIENTE EN RISAS: El monologuista Jordi Merca se anima con uno de los asuntos que ha marcado a varias generaciones: la etapa escolar. 'Yo sobreviví a la EGB' supone una mirada al pasado, siempre desde el prisma del humor.

COLMENAR VIEJO >> Viernes 18 de septiembre | 21 horas | Auditorio Municipal



DESPEDIDA POR TODO LO ALTO: Después de dos exitosas temporadas y una gira nacional, el espectáculo de cabaret circense 'The Hole' vuelve a despedirse de Madrid. En total, más de dos horas de un show que no deja indiferente a nadie.

MADRID >> Escenario Puerta del Ángel | De viernes a domingo | Información en TheHoleshow.com



DE LA LITERATURA AL TEATRO: Fue una de las grandes sensaciones del mercado editorial para después dar el salto como serie televisiva. Ahora, 'Fariña' da un giro más para ser adaptada como obra de teatro, con la dirección de Tito Asorey.

MADRID >> Naves del Matadero | De martes a domingo hasta el 11 de octubre | Precio: 20 euros

'INTOCABLES', CONTRA TODOS LOS PREJUICIOS

Roberto Álvarez y Jimmy Roca abordan el reto de plasmar en el teatro la aclamada película francesa.

LAS ROZAS >> Teatro Federico García Lorca | Sábado 19 (20 horas)

UN ESPECTÁCULO PARA TODA LA FAMILIA

La compañía La Pera Limonera representa la obra 'Baobab, un árbol, una seta y una ardilla'.

Entradas de 4 a 6 euros.
MAJADAHONDA >> Casa de la Cultura Carmen Conde | Viernes 18 (18 hrs)

UNIDAS POR LA MISMA SANGRE Y EL DESTINO

'Tres Sisters', la adaptación del clásico 'Las tres hermanas' de Chejov, participa en el XXI Certamen José María Rodero.

POZUELO >> MIRA Teatro | Viernes 18 de septiembre (20 horas)

MÚSICA PARA CRUZAR AL OTRO LADO DEL 'CHARCO'

Demetrio Muñiz & Cuban Sound Project rinden homenaje a la música cubana con temas clásicos.

MAJADAHONDA >> Sábado 19
Temples de la Música | Gratuito



VENDER MARCAS A PRECIO DE OUTLET, NOS HACE DIFERENTES.



FONTANEDA
Sermillas Selección
Chia, Quinoa
y Chocolate 144gr.
el kilo le sale a 8,80€

0,95€

*Medio de
mercado:
1,79€

TE GANAS UN
47%

SAN ANTONIO
Huevo Fresco
Docena
Tamaño M

1€

*Medio de
mercado:
1,30€

TE GANAS UN
23%



RECORD Queso Cuña
Semicurado
325gr. Aprox.
el kilo le sale a 5,38€

1,75€

*Medio de
mercado:
2,70€

TE GANAS UN
35%



ESTRELLA GALICIA
Cerveza Lata 33cl.
el litro le sale a 1,67€

0,55€

LISTERINE
Dientes y Encías
500ml.
los 100ml. le salen a 0,69€

3,45€

*Medio de
mercado:
4,82€

TE GANAS UN
28%



**MASCARILLA
FFP2**
Protección
Facial 1uds

1,95€



NIVEA
Celular Filler Pack
Crema Día + Sérum

9,95€

TE GANAS UN
43%



**MOUSSEL Gel Aloe
Vera 600+300mL**
los 100ml. le salen a 0,49€

2,95€

*Medio de
mercado:
4,48€

TE GANAS UN
34%



ARIEL Detergente Pods
3en1 + Active Odor Defense
45 Dosis
el lavado le sale a 0,27€

11,95€

*Medio de
mercado:
17,99€

TE GANAS UN
34%

AV. 2 DE MAYO, 46 (MÓSTOLES)
C/ DE LA LIBERTAD, 39 (MÓSTOLES)

PRÓXIMA INAUGURACIÓN: C/ RÍO DUERO, 5 (MÓSTOLES)

PrimaPrix®

www.primaprix.es |

*Precio medio de cada artículo en medio de cada trimestre, el precio medio de comparación de precios libre de impuestos de precios de mercado de cada trimestre. Promoción exclusiva para socios.

