

# Gente

AÑO 14, NÚMERO 589  
DEL 9 AL 16 DE OCTUBRE DE 2020

mad

**NOROESTE:** POZUELO | LAS ROZAS | MAJADAHONDA | BOADILLA | COLLADO VILLALBA | SIERRA DE

**MUYFAN | PÁGS. 14**

**"Somos un chimpancé muy mal educado"**

**Pedro Ruiz** presenta en el Teatro Infanta Isabel el show 'Loc@s. Reír nos cura'



## COMPRA VENTA DE LIBROS

COMPRAMOS LIBROS Y BIBLIOTECAS A DOMICILIO  
HACEMOS ENVÍOS NACIONALES E INTERNACIONALES

[www.librosalcana.com](http://www.librosalcana.com)

[info@librosalcana.com](mailto:info@librosalcana.com)

C/ Marqués de Viana, 52 - 28039 Madrid

91.220.42.63 91.229.240.523 91.684.442.863

Libros Alcana

**POLÍTICA | PÁG. 5**

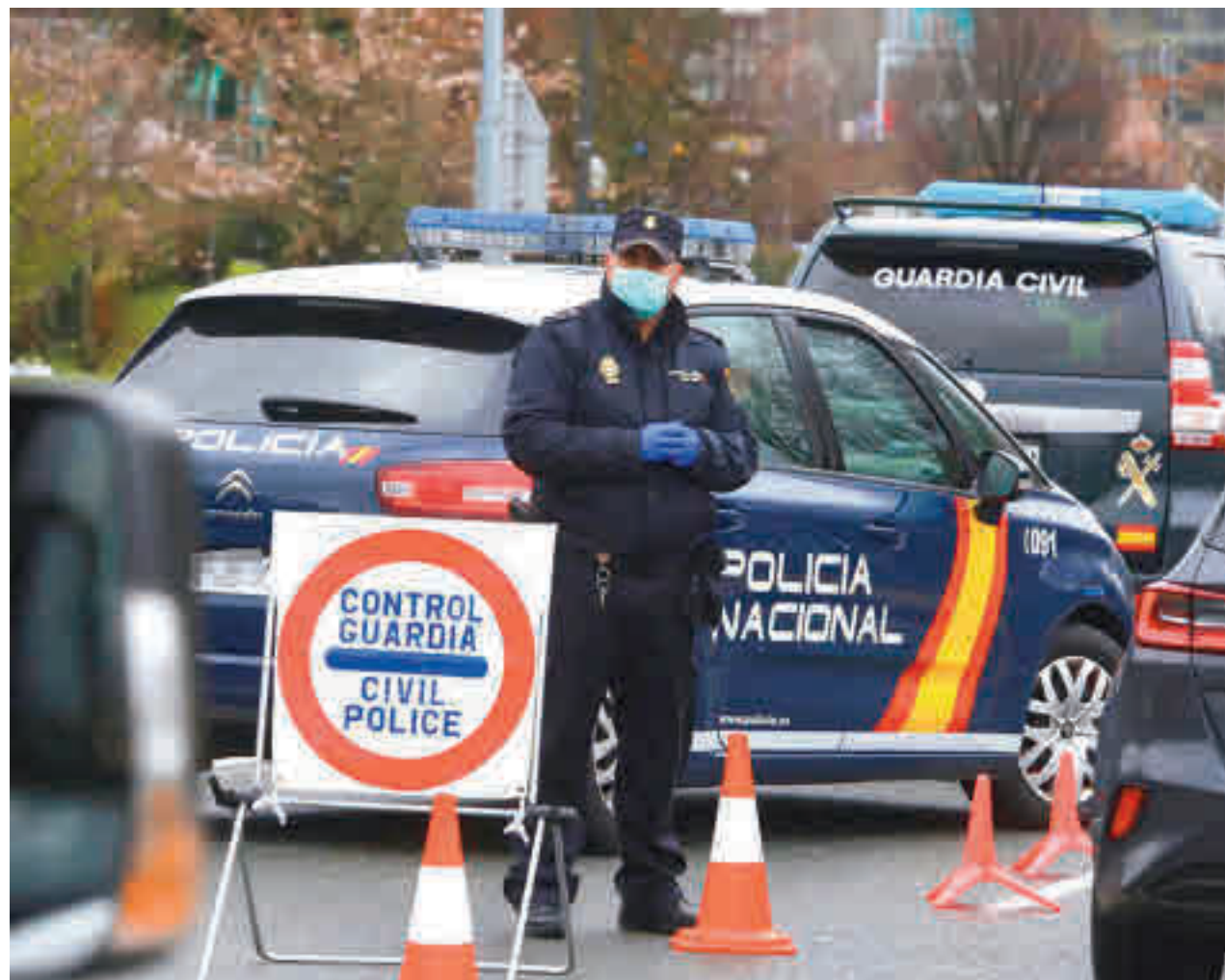
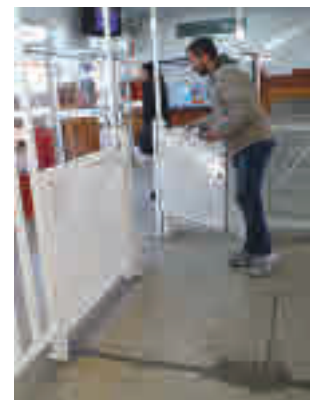
## El Gobierno regional descarta moción o elecciones

Las diferencias entre el Partido Popular y Ciudadanos se han hecho más evidentes por la gestión de la pandemia ● A pesar de ello, Ignacio Aguado asegura que una moción sería una "irresponsabilidad" y Ayuso no contempla nuevos comicios

**TRANSPORTES | PÁG. 6**

## Una de cada tres paradas de Renfe no es accesible

Cermi denuncia que un tercio de las estaciones de Cercanías no están adaptadas todavía



**ACTUALIDAD | PÁG. 4**

## La Justicia tumba el cierre de Madrid

El Tribunal Superior de Justicia de Madrid se niega a ratificar las restricciones impuestas por el Ministerio de Sanidad por afectar a derechos fundamentales ● Los vecinos de la capital y de las otras nueve ciudades de la región afectadas podrán moverse libremente tras el fallo judicial



**DEPORTES | PÁG. 12**

## Un calendario a prueba de Covid-19

Algunas competiciones han visto alterado el inicio de la temporada a causa de varios positivos en algunas plantillas ● En la Liga Endesa ya se han tenido que aplazar encuentros



## LA FRASE

“Los políticos actuales han reabierto la Guerra Civil”

**Arturo Pérez-Reverte**

El escritor cree que las “nuevas generaciones de políticos carecen de ese plano intelectual de Fraga o Carrillo”.

## LA CIFRA

10%

**La pandemia causa estragos**

La Organización Mundial de la Salud estima que el 10% de la población mundial ya ha sido infectada por el coronavirus y advierte de que la pandemia seguirá evolucionando.

## EL PERSONAJE



**No disparen al pianista**

El británico James Rhodes interpretó el Himno de la Alegría en un acto del Gobierno. Ante las críticas, afirmó en Twitter que “no cobró ni un céntimo”.

**EDITA:**  
GENTE EN MADRID, S.L.

**EDITOR:**  
FERNANDO IBÁÑEZ

**COORDINADORES DE REDACCIÓN:**  
FRANCISCO QUIRÓS  
JAIME DOMÍNGUEZ

**JEFE DE FOTOGRAFÍA:**  
CHEMA MARTÍNEZ

**JEFE DE MAQUETACIÓN:**  
CARLOS ZUGASTI

**MAQUETACIÓN:**  
ENRIQUE ALONSO

**SECRETARIA DE REDACCIÓN:**  
ELENA HORTA

**DIRECTOR DE GRANDES CUENTAS Y ACC. ESPECIALES:**  
CARLOS ECHEGUREN

**JEFE DE MARKETING:**  
RAFAEL VARA

**COORDINADORA DE PUBLICIDAD:**  
ANA SÁNCHEZ

**DISEÑO GRÁFICO:**  
PATRICIA MARTÍNEZ

**REDACCIÓN:**  
CONDE DE PEÑALVER, 17  
1A PLANTA  
28006, MADRID

**TELÉFONO:**  
91 369 77 88

**E-MAIL:**  
info@genteenmadrid.com

**CONTROLADO POR:**



EL PERIÓDICO GENTE NO SE RESPONSABILIZA NI SE IDENTIFICA CON LAS OPINIONES QUE SUS LECTORES Y COLABORADORES EXPONGAN EN SUS CARTAS Y ARTÍCULOS



**Perfil de Donald Trump, presidente de EEUU**

## EL APUNTE

**Más vale pájaro en mano que cientos de tuits**

**E**n una ocasión, el periodista Santiago Seguro la definió a la red social Twitter como “una cantina llena de borrachos”. A colación de esa frase, y tras las incansables polémicas de los últimos días, uno se pregunta si es que a esa tasca no han llegado las restricciones, porque el aforo parece más que completo y, lo que es peor, por allí corren litros de mala educación.

Un buen ejemplo de ello es la crispación política, tanto a nivel nacional como internacional, que encuentra en Twitter un escenario ideal para las peleas en el barro. Semanas atrás uno se podía topar con tuiteros/as que deseaban la muerte a los hijos de Pablo Iglesias e Irene Montero tras conocerse que los mellizos habían sido ingresados por una bronquiolitis. Esta semana algunos perfiles colocaban en un féretro a Donald Trump, hospitalizado por Covid-19. Dichos comentarios llevaron a los dueños de la red a censurar ese tipo de textos. Viendo esto, lo ideal sería que los políticos dieran ejemplo, pero lejos de ello, Facebook y Twitter han tenido que eliminar los mensajes del presidente norteamericano en los que minimizaba el poder del coronavirus. Aquí en España, Vox retuiteó un montaje en el que Santiago Abascal empujaba a un abismo a Fernando Simón. Así nos va.

## LA FOTO DE LA SEMANA



**Madrid, punto de encuentro de emprendedores**

Durante tres días, la capital de España ha sido la sede del South Summit 2020, un evento que conecta ‘startups’, corporaciones e inversores. En el acto de presentación, el alcalde Martínez-Almeida aseguró que South Summit “sienta las bases de lo que será el mejor futuro de la ciudad”.

## EL SEMÁFORO



**De fiesta para coger un buen rebrote**

● Días atrás, la policía multó a 200 personas que celebraban una fiesta ilegal en un chalé de Arava. Entre los asistentes estaba el NBA Willy Hernangómez, quien ya ha pedido disculpas.



**Un desconocido agujero millonario**

● El Ministerio de Asuntos Exteriores ha detectado un presunto desfalco de hasta 4,5 millones de euros en la Oficina Técnica de Cooperación en Panamá. Ahora reforzará los controles.



**Una medalla de gran mérito y poco misterio**

● El famoso presentador Iker Jiménez recibió en el programa ‘Cuarto Milenio’ una medalla al mérito policial de manos de un agente por haber advertido de la Covid-19 en el mes de febrero.



@gentedigital





Una de las reuniones que han mantenido en los últimos días la Comunidad de Madrid y el Gobierno central

## Los tribunales tumban el cierre perimetral de las diez ciudades

El TSJM asegura que la ley en la que se amparan las medidas impuestas por el Ministerio de Sanidad no puede afectar a derechos fundamentales ● Los ciudadanos de esas localidades podrán moverse libremente a partir de ahora

JAIME DOMÍNGUEZ  
@JaimDominguez

El Tribunal Superior de Justicia de Madrid (TSJM) rechazó este jueves 8 de octubre ratificar las restricciones impuestas desde el pasado viernes por el Ministerio de Sanidad para frenar la propagación de la Covid-19 y que afectaban a diez grandes municipios de la Comunidad de Madrid: la capital, Alcobendas, Alcalá, Torrejón de Ardoz, Móstoles, Alcorcón, Fuenlabrada, Getafe, Leganés y Parla.

Esta ratificación era necesaria para que entrasen en vigor las medidas. De hecho, los controles llevados a cabo por los cuerpos policiales hasta ahora eran meramente informativos, a la espera de que el TSJM se pronunciase. Con su negativa, las restricciones decaen y los ciudadanos de estas localidades podrán moverse libremente.

En el auto, los magistrados justifican su decisión señalando que la ley en la que

se amparan las medidas del Ministerio de Sanidad “no contiene una habilitación legal para el establecimiento de medidas limitativas de derechos fundamentales”.

Se da la circunstancia de que el TSJM había autorizado en las últimas semanas los cierres perimetrales decretados por la Comunidad de Madrid en 45 Zonas Básicas de

### DUDAS

#### ¿Qué se puede hacer y qué no?

A la espera de lo que digan las administraciones, los ciudadanos de las diez localidades afectadas por el cierre podrán entrar y salir libremente de ellas, tanto a otras zonas de Madrid como a otros puntos de España. Los bares y restaurantes podrán abrir hasta la 1 de la madrugada, aunque se mantiene el límite de seis personas en las reuniones.

### SANIDAD | RESTRICCIONES

## El limbo de las Zonas Básicas de Salud

La Comunidad de Madrid había aplicado confinamientos en 45 barrios de la región antes de las medidas del Gobierno central ● Muchas de estas áreas ya no cumplen con los criterios por los que se cerraron

Antes de que el Ministerio de Sanidad impusiera el cierre perimetral de diez ciudades, la Comunidad de Madrid había aplicado restricciones muy similares en 45 Zonas Básicas de Salud de varias localidades. La negativa del TSJM a rati-

ficar las medidas del Gobierno central dejan esos barrios (situados en el Sur y el Este de la capital, Alcorcón, Parla, Fuenlabrada, Getafe, Alcobendas y Sanse) en una especie de limbo.

Al cierre de estas líneas, el Gobierno regio-

nal aún no se había pronunciado sobre si mantendría el cierre perimetral de esas zonas, que sí fue avalado por los jueces, o si establecerá otra estrategia mixta de acuerdo con el Ministerio de Sanidad, tal y como deslizó la presi-

Salud, algo que justifican afirmando que se trata “de un marco legal diferente”.

### Proteger la salud

El principal impulsor de estas medidas fue el ministro de Sanidad, Salvador Illa, que se enteró de la decisión judicial mientras comparecía en el Congreso. “Adoptaremos las decisiones jurídicas que mejor protejan la salud”, señaló Illa, que se mostró seguro de que la Comunidad de Madrid “coincidirá en este planteamiento”.

Hay que recordar que las restricciones del Ministerio se impusieron sin el acuerdo de la Comunidad de Madrid. Al cierre de estas líneas ambas partes tenían previsto reunirse para estudiar el nuevo escenario sanitario que se abre en la región.

denta. Hay que recordar que esas medidas tenían que revisarse cada dos semanas.

### Bajada de contagios

El criterio establecido por el Gobierno regional para aplicar estos confinamientos selectivos era que tuvieran más de 1.000 contagios por cada 100.000 habitantes en los últimos 14 días. Según los datos presentados por la propia Comunidad este martes, muchas de esas Zonas Básicas de Salud ya no cumplen ese requisito.

### REACCIÓN

## Ayuso aboga por establecer “cuarentenas selectivas”

Nada más conocer la negativa del TSJM a ratificar las medidas impuestas por el Ministerio de Sanidad, la presidenta de la Comunidad de Madrid, Isabel Díaz Ayuso, señaló que su Ejecutivo volverá al diálogo con el Gobierno central para ver si juntos pueden ir “aplanando la curva” de coronavirus abogando por “una fórmula mixta y moderada” de restricción con “cuarentenas selectivas”.

Ayuso subrayó que no está “satisfecha”, ni mucho menos “convencida” de que la pandemia haya terminado. Para la presidenta, nadie puede “sacar pecho” por la situación actual porque “12 de las 13 regiones más contagiadas de Europa son españolas”.

### Mejoras

“Queda muchísimo por hacer pero las cosas van mejorando”, insistió Ayuso que destacó algunos de los datos que su consejero de Sanidad ha ido desvelando en los últimos días y que el Gobierno central puso en duda en un primer momento. Según estas cifras, la incidencia (número de contagios por cada 100.000 habitantes) en la región habría bajado de 869 a 586 en las últimas dos semanas.



Control en Madrid

# Ni moción ni elecciones anticipadas por ahora

La gestión de la pandemia ha puesto de manifiesto las diferencias entre PP y Ciudadanos • El Gobierno regional desmiente que se vaya a producir una ruptura interna

J. D.  
@gentedigital

Gobernar en coalición no es una tarea sencilla, y mucho menos en un país tan poco acostumbrado a esa fórmula como el nuestro. Si a los roces derivados de las discrepancias políticas se une la obligación de gestionar una situación tan imprevisible y cambiante como una pandemia, es mucho más fácil que esas diferencias salgan a la luz.

Este es el escenario que se ha dado en los últimos días en el Gobierno regional formado por Partido Popular y Ciudadanos, que hasta la semana pasada habían funcio-

nado con aparente unidad. La discrepancia surgió cuando el vicepresidente, Ignacio Aguado, se desmarcó del recurso judicial presentado por su propio Ejecutivo contra las restricciones impuestas por el Ministerio de Sanidad en diez ciudades. Los rumores sobre una posible ruptura entre los dos socios y el consiguiente acercamiento de Ciudadanos a PSOE y Más Madrid (Unidas Podemos no sería necesario) para promover una moción de censura que desalojara a Isabel Díaz Ayuso de la Puerta del Sol cobraban fuerza. Sin embargo, el propio Aguado aprovechó su comparecencia tras la reunión del Consejo de

AGUADO NO ESTUVO DE ACUERDO EN ACUDIR A LOS TRIBUNALES

MONASTERIO PIDE A AYUSO QUE CONVOQUE ELECCIONES ANTICIPADAS



JAVIER LUENGO TOMA EL CARGO

## Nuevo consejero de Políticas Sociales

Javier Luengo se convirtió este miércoles en el nuevo consejero de Políticas Sociales, sustituyendo a su compañero en Ciudadanos Alberto Reyero, que dimitió por motivos personales. Reyero tuvo un enfrentamiento en primavera con el titular de Sanidad, Enrique Ruiz Escudero, por el traslado de los ancianos de las residencias a los hospitales.

Gobierno para descartar esta posibilidad. "Es irresponsable que Vox plantee una moción de censura al Gobierno de España en mitad de la pandemia, como es igual de irresponsable que la plantee el PSOE en mitad de una pandemia en la Comunidad", señaló, lanzando al mismo tiempo un dardo al partido que facilitó que naranjas y populares pudieran lograr la investidura.

## Posición de Vox

Esta crítica de Aguado a Vox respondía a las declaraciones de la portavoz de la formación ultraconservadora en la Asamblea, Rocío Monasterio, que solo un día antes animaba a Isabel Díaz Ayuso a convocar elecciones anticipadas en la Comunidad "para evitar la entrada de la izquierda con una moción de censura" y calificó a Ciudadanos de "socio poco fiable".

Los líderes del PP, empezando por su presidente nacional, Pablo Casado, descartaron ese adelanto electoral. Al menos por el momento.

# Gel al CBD con 600 mg de CBD

**NUEVO EN FARMACIAS**

**La planta de cannabis ha ido ganando importancia en la opinión pública. Los científicos ven un gran potencial particularmente en el CBD (Cannabidiol), un componente no estimulante. Actualmente hay un gel con CBD de Mavosten: Mavosten CBD Gel, disponible en farmacias.**

El cannabis es una de las plantas tradicionales más antiguas. Desde hace miles de años se utiliza su flor con diversos propósitos. Hoy en día se considera al cannabis una prometedora planta que se usa en una gran variedad de áreas de la investigación moderna. Especialmente el CBD, un componente no estimulante, entusiasma tanto a los científicos como a los usuarios. Ahora

existe un gel a base de cannabis con un 10% de solución con CBD: Mavosten CBD Gel, disponible sin receta médica en farmacias.

**CBD puro, extraído minuciosamente**  
Nuestros expertos han encontrado, con éxito, una planta de cannabis con un alto contenido de CBD! A través de un complejo método con CO<sub>2</sub> se puede extraer el CBD puro de la sativa L., un tipo especial de planta de cannabis.

Este CBD de alta calidad está procesado en el nuevo Mavosten CBD Gel.

**¿Tensión o fatiga muscular?**  
El gel contiene, aparte de CBD, extracto de hipérico (hierba de San Juan) y aceites esenciales como mentol y aceite de picea. El mentol no solo tiene un efecto refrescante, también ayuda en las zonas con fatiga muscular, por ejemplo, cuello y espalda. El aceite de picea se usa tradicionalmente

La fórmula única y potente con CBD y aceites esenciales como mentol, el cual ayuda a los músculos fatigados, brinda una sensación corporal de relajación.

- ✓ Contiene >600 mg de CBD
- ✓ Calidad alemana probada
- ✓ Disponible sin receta médica en farmacias

**Calidad probada desde la planta hasta el producto**  
La producción del gel se lleva a cabo bajo los más rigurosos estándares de calidad y seguridad alemanes. El gel ha sido desarrollado para el uso diario y ha sido dermatológicamente probado. Los usuarios pueden aplicarse Mavosten CBD Gel varias veces al día, según sus necesidades.

Para su farmacia: **Mavosten CBD Gel** (CN-199753.1)

Si el producto no estuviera disponible, su farmacia puede pedirlo para usted en pocas horas.

www.mavosten.es

Mavosten CBD Gel es un medicamento y contiene un 10% de CBD. Mavosten CBD Gel. • Los ingredientes están listados en el prospecto.

## Las discotecas podrán operar como restaurantes

### REDACCIÓN

La Comunidad de Madrid trabaja en emitir licencias mixtas para que los bares de copas, salas de baile y discotecas "que cumplan los requisitos" puedan operar como restaurantes, algo que podría ser una realidad a partir de la semana que viene.

"Somos plenamente conscientes del daño económico que se está provocando a todos los sectores pero especialmente al del ocio nocturno, que lleva cerrado mucho tiempo, y el quebranto económico que les estamos provocando con decisiones que no nos gustaría adoptar pero son necesarias", señaló el vicepresidente regional, Ignacio Aguado, que añadió que hasta ahora se había habilitado la posibilidad de que el sector pudiese "salir a la calle" a través de las terrazas.

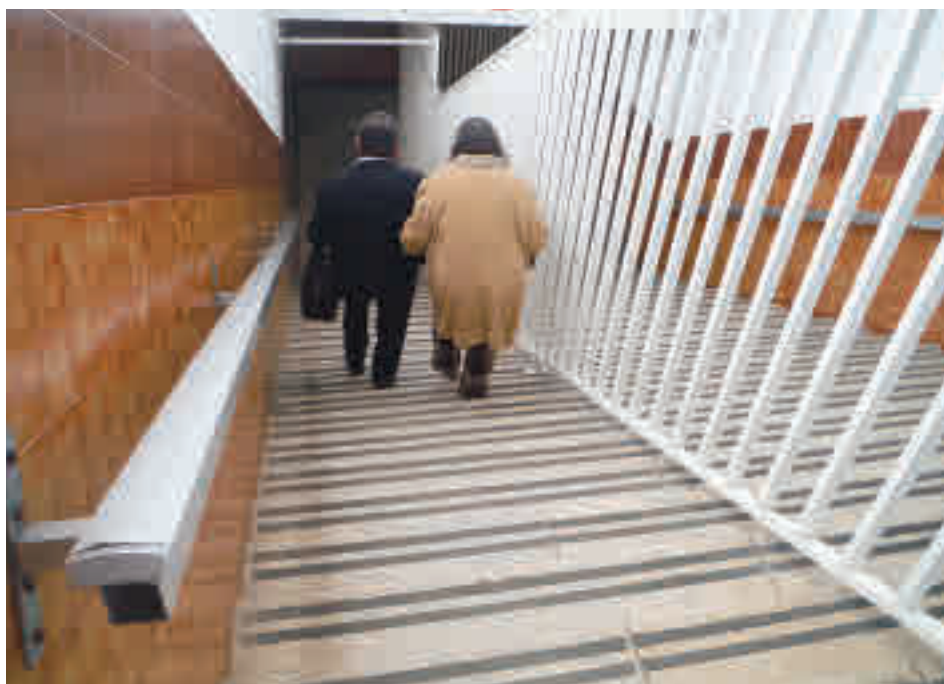
Aguado puntualizó que estas licencias estarán operativas de forma temporal mientras dure la pandemia.

## Un 27,3% de los hogares serán unifamiliares en el año 2035

### AGENCIAS

Un 27,3% de los hogares en la Comunidad de Madrid estarán formados únicamente por una persona en 2035, un 1,6% más que en la actualidad, según asegura un estudio del Instituto Nacional de Estadística (INE) publicado esta semana. El documento también señala que el tamaño medio de los hogares en la región se mantendrá en torno a 2,5 personas. Además, se prevé un aumento del número total de familias, que pasarían de los 2.623.525 a 2.882.075.

De esta forma, se prevé un crecimiento proyectado de un 9,9%, con el que Madrid se sitúa en cuarto lugar, por detrás de Islas Baleares (12,6%), Canarias (11,3%) y Murcia (11,2%). Las comunidades que tendrán un descenso en el número de hogares son Asturias (-3,2%) y Castilla y León (-3,4%).



Una de las estaciones que no están adaptadas

## Una de cada tres estaciones de Renfe no son accesibles

Cermi denuncia que 26 paradas de la red madrileña presentan problemas para las personas con discapacidad ● Ascensores, escaleras mecánicas y andenes, las principales necesidades

### GENTE

@gentedigital

### RECIENTEMENTE

#### Obras en dos paradas

En los últimos meses han concluido las obras en dos estaciones de la red madrileña de Cercanías, las de Colmenar Viejo y San José de Valderas (Alcorcón), que presentaban barreras arquitectónicas y que han dejado ya de existir.

Renfe y Adif a la Oficina de Atención a la Discapacidad (OADIS), dependiente del Ministerio de Derechos Sociales y Agenda 2030, ante el que Cermi presentó una queja.

Un total de 26 estaciones de Cercanías Madrid presentan problemas, frente a las 63 que sí son ya accesibles y que dan servicio a casi el 84% de los usuarios.

#### Trabas

Las instalaciones que presentan trabas a las personas con discapacidad y dependen di-

rectamente de Adif son las de Alcalá de Henares, Aluche, Aranjuez, Doce de Octubre, Fanjul, Laguna, Las Águilas, Madrid-Recoletos, Puente Alcocer, San Fernando de Henares, Vicálvaro.

Renfe, por su parte es responsable de las paradas con déficit de accesibilidad de Alcalá de Henares-Universidad, El Goloso, La Serna-Fuencabada, Móstoles-El Soto, Alpedrete, Orcasitas, Collado Mediano, Ciempozuelos, Las Rozas, Meco, San Cristóbal

RENFE Y ADIF SE COMPROMETEN A AVANZAR EN LA PLENA ACCESIBILIDAD

de los Ángeles, Galapagar-La Navata, Pinar de Las Rozas, Gatafe Industrial y Ramón y Cajal.

Tanto Renfe como Adif han expresado su compromiso con el avance hacia la plena accesibilidad de la red de Cercanías y señalan que se dará prioridad a las de mayor tránsito de viajeros "sin olvidar el resto de las estaciones", pues todas se encuentran bien en fase de licitación, redacción o al menos en proceso de estudio y se irán incluyendo en planes de reformas; según recoge Cermi.

Las principales actuaciones que precisarían estas instalaciones para ser accesibles serían la implantación de ascensores y de escaleras mecánicas, el recrecido de los andenes para que se pueda acceder a los trenes con silla de ruedas o la adecuación de los encaminamientos que llevan desde las entradas hasta las vías.

## Luz verde a las 25.000 viviendas del Plan Vive

### REDACCIÓN

El Consejo de Gobierno ha aprobado esta semana el decreto del Plan Vive, por el que se regulará el régimen de asignación y uso de las promociones de las 25.000 viviendas que la Consejería de Vivienda planea construir en los próximos años para facilitar el acceso de los jóvenes al alquiler con precios que pueden llegar a ser un 50% inferiores a los del mercado libre.

El consejero de Vivienda, David Pérez, explicó que, en consonancia con lo dispuesto en la normativa urbanística, la Comunidad de Madrid otorgará concesiones administrativas de dominio público a empresas, que serán quienes ejercerán la actividad de promoción de viviendas protegidas.

### Para jóvenes

El Decreto también garantizará que la asignación de las viviendas se haga de forma objetiva y ordenada. De hecho, habrá colectivos preferentes, como los jóvenes menores de 35 años. Asimismo, tendrán prioridad los vecinos y trabajadores con antigüedad de al menos tres años en el municipio donde se encuentre el suelo.

La Comunidad cuenta ya con 1,2 millones de metros cuadrados disponibles en 43 municipios de la región para llevar a cabo esta operación. La primeras 9.000 viviendas podrán empezar a construirse a partir del próximo mes de febrero.

## El sueño americano llega a CaixaForum

Este viernes 9 de octubre se inaugura una exposición con más de 200 obras de artistas como Andy Warhol o Roy Lichtenstein

### REDACCIÓN

'El sueño americano. Del pop a la actualidad' es la exposición que se puede disfrutar desde este viernes 9 de octubre en CaixaForum Madrid (Paseo del Prado, 36). Se trata de una muestra que reco-

ge más de 200 obras, la mayoría de ellas del British Museum, que recorren la evolución del arte del grabado en los Estados Unidos desde los años 60 hasta la actualidad de la mano de artistas como Andy Warhol, Roy Lichten-

stein, Sol Lewitt, Robert Rauschenberg, Guerrilla Girls, Donald Judd, Ed Ruscha, Louise Bourgeois o Richard Estes. Es la primera vez que este fondo sale de Gran Bretaña.

### Presentación

La presentación de la exposición tuvo lugar este jueves 8 de octubre y contó con el director del Área de Cultura y Ciencia de la Fundación 'la Caixa', Ignasi Miró; la directora de CaixaForum Madrid, Isabel Fuentes; y la comisaria Catherine Daunt, esta última telemáticamente.



Presentación de la exposición

# El precio de la vivienda en la región creció más de un 3% respecto a 2019

Según los datos del portal Pisos.com con datos del tercer trimestre

- Madrid es la tercera comunidad más cara, detrás de Baleares y País Vasco

J.D.  
@gentedigital

El precio de la vivienda de segunda mano se incrementó un 3,22% en el último año en la Comunidad de Madrid. Eso afirma el estudio elaborado por el portal inmobiliario Pisos.com con datos correspondientes al tercer trimestre de 2020, en el que el metro cuadrado se pagó a una media de 2.729 euros, lo que se traduciría en un precio de 245.610 euros para un piso de 90 metros cuadrados.

En el ranking nacional, Madrid se sitúa como la tercera comunidad autónoma más cara de toda España, solo por detrás de Baleares (3.196 €/m<sup>2</sup>) y el País Vasco (2.744 €/m<sup>2</sup>), y muy por encima de la media nacional, que se quedó en 1.720 euros.

## Más de 4.000 euros

Centrándonos en la ciudad de Madrid, el valor del metro

### OPINIÓN DEL EXPERTO

**“Es pronto para definir una tendencia clara”**

“Aunque los datos son positivos, todavía es pronto para definir una tendencia clara en lo que respecta a los precios de la vivienda de segunda mano, ya que el mercado está sujeto a la evolución de la pandemia y a su impacto en el empleo y, por ende, en la demanda compradora”, señala Ferran Font, director de Estudios de Pisos.com. En su opinión, “si la expansión del coronavirus se controla, es posible que se recupere cierto nivel de compraventas y de concesión de hipotecas”, pero que habrá que esperar a un último trimestre “decisivo”.



Pisos en venta en la Comunidad de Madrid

cuadrado ha superado el umbral de los 4.000 euros, alcanzando la cifra de 4.003. En este caso, ese piso de 90 metros se iría hasta los 360.000 euros. Las únicas capitales de provincia más caras son San Sebastián (5.045 €/m<sup>2</sup>) y Barcelona (4.514 €/m<sup>2</sup>).

En cuanto a los distritos, los mayores repuntes en el precio se dieron en Vicálvaro (9,85%), Chamberí (7,37%) y Villaverde (2,89%). Los que más cayeron fueron Morata-

laz (-5,71%), Usera (-5,30%) y Barajas (-5,22%). Los distritos más caros fueron Salamanca (6.437€/m<sup>2</sup>), Chamberí (5.692€/m<sup>2</sup>) y Chamartín (5.498€/m<sup>2</sup>), mientras que los más baratos fueron Villaverde (1.771€/m<sup>2</sup>), Puente de Vallecas (1.905€/m<sup>2</sup>) y Usera (2.040€/m<sup>2</sup>), unas cifras que vuelven a poner de manifiesto las enormes diferencias que existen entre los barrios del Norte y del Sur de la capital.

EL VALOR MEDIO DE UN PISO DE 90 METROS EN LA REGIÓN SERÍA DE 245.610 EUROS

### PRECIO M2

#### Más caro

**3.602€**

Alcobendas

**3.215€**

Pozuelo de Alarcón

**3.147€**

Majadahonda

**2.521€**

Boadilla del Monte

**2.445€**

S. S. de los Reyes

**2.440€**

Las Rozas

#### Más barato

**1.445€**

Parla

**1.541€**

Arganda del Rey

**1.658€**

Valdemoro

**1.723€**

Móstoles

**1.762€**

Colmenar Viejo

**1.800€**

Fuenlabrada

# Desmantelado en la Cañada Real el mayor punto de venta de drogas

Suministraba 200 dosis diarias y tenía servicio de aparcacoches ● Se ha detenido a 14 personas e incautado 19 kilos de cocaína y 520.000 euros

### AGENCIAS

La Policía Nacional ha desmantelado una organización criminal que controlaba en la Cañada Real el mayor punto de venta de drogas de toda la región. Estaba ubicado estratégicamente y completa-

mente buñquerizado con fuertes medidas de seguridad y suministraba más de 200 dosis de droga al día

Durante las vigilancias previas, los agentes pudieron comprobar que el ‘supermercado’ estaba regido por el clan

de ‘Los Kikos’, sucesores de ‘Los Gordos’. Contaba con una estructura que empleaba a unos individuos como ‘aguadores’ y que, dado el trasiego continuo de personas y vehículos, tenían un servicio de aparcacoches.

### Organización

Varios integrantes de la organización se situaban en el acceso a la parcela para deci-



Punto de venta de drogas en la Cañada Real

dir qué consumidores podían entrar y otros controlaban el acceso al inmueble.

Tras finalizar las investigaciones, los policías iniciaron la entrada y registro de manera simultánea en cinco domicilios, dos en Madrid, uno en Alcalá de Henares, uno en Torrejón del Rey (Guadalajara) y otro Illescas (Toledo). Detuvieron a un total de 14 personas e incautaron 520.000 euros en efectivo, 19 kilos de cocaína, casi tres kilos de hachís y heroína, 18 armas de fuego cortas y 11 vehículos.

# Continúa la polémica entre los alcaldes del Sur y la Comunidad

La pandemia ha recrudecido una relación históricamente complicada entre ambas partes ● Los regidores critican unas declaraciones de Ayuso

## COVID-19

GENTE  
@gentedigital

La zona Sur de la Comunidad de Madrid, feudo tradicional del PSOE (excepto entre 2011 y 2015) siempre ha tenido una relación particular con el Gobierno de la Comunidad de Madrid, presidido por el PP desde hace 25 años. Sin embargo, estas diferencias no han hecho más que incrementarse en los últimos meses, coincidiendo con una pandemia de Covid-19 que se ha cebado, tanto en la primera como en la segunda ola, con los municipios.

Los alcaldes criticaron en su momento las primeras medidas restrictivas del Ejecutivo de Isabel Díaz Ayuso que afectaban a determinados barrios de Fuenlabrada, Parla y Alcorcón por considerarlas discriminatorias y posteriormente lamentaron su falta de acuerdo con el Gobierno central a la hora de aceptar los criterios que confinaron perimetralmente durante prácticamente una semana a Leganés, Alcorcón, Móstoles, Fuenlabrada, Getafe y Parla. Pero este malestar llegó a su

## DATOS

### La incidencia baja en la zona en estos días

A pesar de que las cifras de contagios siguen siendo preocupantes en la zona Sur de la Comunidad de Madrid, los datos parecen haberse reducido en los últimos días. Atendiendo a la incidencia acumulada en los últimos 14 días (positivos por cada 100.000 habitantes), la ciudad más afectada sigue siendo Parla, con 882 casos. A continuación aparecen Fuenlabrada (765), Getafe (684), Leganés (583) y Alcorcón (536). Por debajo de los 500 casos están Pinto (481) Móstoles (464) y Valdemoro (290).

punto culminante el pasado fin de semana.

### Declaraciones

El detonante fueron unas declaraciones de Díaz Ayuso al diario Abc en las que señalaba que su objetivo era "detectar al 1% que contagia" y



Controles de la Policía Local en Leganés

que el "99% restante pueda seguir saliendo a la calle" frente "a confinar al 100%". El titular del medio fue: "No se trata de confinar al cien por cien para que el uno por ciento se cure", algo que motivó una reacción de cuatro regidores socialistas.

"El 1% de la población de Leganés serían 1.900 vecinos. Ninguna ciudad puede permitirse dejar de proteger a uno solo de sus habitantes de este terrible virus", señaló el alcalde de Leganés, Santiago Llorente, que añadió que "sus palabras son una falta de respeto y un nuevo despropósito".

En la misma línea se pronunció su homólogo fuenlabreño, Javier Ayala, que indicó que "es muy duro escuchar esto para quienes han visto y siguen viendo morir a nuestros vecinos, sabiendo que ese 1% en Fuenlabrada supone 2.000 personas". "Es inconcebible que la máxima representante de una institución desprecie de esta forma a sus ciudadanos", zanjó.

"Sus palabras son impropias de quien debe proteger a todos los madrileños y una falta de respeto", incidió la alcaldesa de Móstoles, Noelia Posse, que precisamente esta semana ha recibido el alta médica y se ha reincorporado a la actividad política tras pasar la Covid-19.

Por último, el primer edil de Parla, Ramón Jurado, pidió a Ayuso que "deje de frivolar y de hacer política con la salud de la ciudadanía". Jurado estimó que el 1% de la población en la localidad con mayor tasa de incidencia acumulada del virus en esta segunda ola son "1.350 personas".

## MÁS INFORMACIÓN

[gentedigital.es](http://gentedigital.es)

Toda la actualidad de la zona Sur en nuestra página web

## EN BREVE

### MÓSTOLES

#### Piden más buses en Parque Coimbra

El Ayuntamiento de Móstoles ha pedido al Consorcio Regional de Transportes que incremente la frecuencia de buses a Parque Coimbra y Guadarrama tras el cierre del único supermercado.

### ALCORCÓN

#### Las áreas de niños seguirán cerradas

La alcaldesa de Alcorcón, natalia de Andrés, justificó esta semana la decisión de cerrar las áreas infantiles y las biosaludables de la ciudad ante "la imposibilidad de mantener una limpieza continuada".

### FUENLABRADA

#### Herido grave un menor atropellado

Un joven de 16 años ha sufrido la amputación de las dos piernas a la altura de la rodilla al ser arrollado por un vehículo en la carretera M-407, en el término municipal Fuenlabrada.

### PARLA

#### Ayuda a los expulsados

El Ayuntamiento de Parla retomará la atención a los estudiantes de ESO temporalmente expulsados de sus institutos. El servicio, en el centro municipal de formación Javier Tusell.

Cs

**Cs Las Rozas exige al Ayuntamiento un servicio de enfermería en todos los centros educativos de Infantil y Primaria del municipio**

[lasrozas.ciudadanos-cs.org](http://lasrozas.ciudadanos-cs.org)

[ciudadanoslasrozas@lasrozas.es](mailto:ciudadanoslasrozas@lasrozas.es)



646 36 28 95



## La Guardia Civil detiene a una banda de murcigleros

### SUCESOS

#### AGENCIAS

Agentes pertenecientes al Grupo de Delincuencia Organizada de la Unidad Orgánica de Policía Judicial de la Comandancia de la Guardia Civil de Madrid, en el marco de la operación 'Hábitat Qof-te', han detenido a los integrantes de un grupo especializado en robar viviendas habitadas y cuya zona de acción comprendía las provincias de Madrid, Toledo y Ciudad Real.

A principios del mes de julio daba inicio el operativo del Grupo de Delincuencia Organizada tras detectar un incremento de denuncias en localidades como Tres Cantos, Cerceda, Colmenar Viejo, Fuente el Saz del Jarama, Torres de la Alameda, Ambite, Nuevo Baztán, Las Rozas, Majadahonda y Madrid.

### SANIDAD

REDACCIÓN  
@gentedigital

La pandemia de la Covid-19 está teniendo una incidencia desigual en el Norte de la región. Alcobendas está entre la diez localidades de toda la región que deben cumplir las restricciones impuestas por el Gobierno central, incluyendo un confinamiento perimetral que impide la entrada y salida del municipio de cualquier vecino, excepto por causas justificadas.

A pesar de los datos recogidos en semanas anteriores, las estadísticas abren un pequeño trecho para la esperanza en Alcobendas, ya que los últimos datos que tenía la Consejería de Sanidad al cierre de es-

## Alcobendas y Sanse, pendientes de la evolución

La localidad alcobendense es una de las diez que está bajo las restricciones del Gobierno central • En el caso de Sanse, solo está confinada la Zona Básica de Salud de Reyes Católicos



Control policial en Alcobendas

tas líneas colocaban a la localidad en disposición de estar fuera de los criterios del Consejo Interterritorial de Salud.

En San Sebastián de los Reyes la Covid-19 también sigue siendo protagonista, aunque en este caso se circunscribe a un área muy concreta. En su caso se han aplicado las restricciones del Gobierno regional en la Zona Básica de Salud de Reyes Católicos, donde se restringió la entrada y salida de vecinos.

#### MÁS INFORMACIÓN

[gentedigital.es](http://gentedigital.es)

Toda la información de la zona Norte de la región, en la web.

## Mejoras en las pistas de pádel de la Dehesa Boyal

### S.S. REYES

#### REDACCIÓN

Una de las áreas deportivas más importantes de San Sebastián de los Reyes, la Dehesa Boyal, cuenta con un nuevo atractivo. Las siete pistas de pádel ya lucen un césped artificial totalmente renovado, después de unas obras que también tienen un efecto indirecto en el Teatro Adolfo Marsillach o el vertedero: el césped y la arena que se retiraron del complejo deportivo se han en esos emplazamientos para mejorar su cara exterior y aminorar su impacto ambiental.

El concejal de Deportes, Ángel Buenache (Cs), ha explicado que "los trabajos están encuadrados dentro de los compromisos instalaciones deportivas del municipio que viene llevando a cabo el Gobierno de la ciudad".

Tener 15 años de cobertura total y el Servicio Técnico Oficial siempre disponible **es Saunier Duval**



**Saunier Duval**



**Saunier-Tec**

Servicio Técnico Oficial



Gracias a los Servicios de Mantenimiento Saunier Duval su caldera estará como nueva durante más tiempo

Pdta. Ind. Europa  
C/ Bruselas, nº5. Local J  
28232 Las Rozas (Madrid)

91 327 47 48

[www.sauniertec.com](http://www.sauniertec.com)



## Último mes para la ayuda de material escolar

### POZUELO

N. P.

El Ayuntamiento de Pozuelo de Alarcón recuerda que durante todo el mes de octubre sigue abierto el plazo de solicitud para la ayuda directa de 100 euros por hijo para adquirir material escolar en los comercios del municipio. Esta iniciativa, puesta en marcha por primera vez por el Consistorio, tiene como objetivo ayudar a las familias en los gastos de la vuelta al cole y apoyar al comercio local.

La alcaldesa de la ciudad, Susana Pérez Quislan, incidió en ese aspecto al señalar que “con esta medida el Gobierno municipal quiere ayudar a las familias con los gastos que conlleva el curso escolar y, a la vez, a nuestros comerciantes, que se han visto muy afectados por la pandemia”.

### Requisitos

Las familias que se podrán beneficiar de esta ayuda son aquellas que estén empadronadas en Pozuelo de Alarcón y que tengan hijos cursando Educación Primaria o su equivalente en Educación Especial. Las bases de la convocatoria, requisitos, condiciones y documentación a aportar se pueden consultar en la web municipal Pozuelodealrcon.org.

La ayuda forma parte del paquete de medidas implantado para paliar en la medida de lo posible las dificultades económicas que se han generado por la Covid-19.



Uno de los nuevos contenedores

## Prueba para instalar el contenedor orgánico

Se han repartido 20 recipientes de este tipo en establecimientos hosteleros • La idea es extenderlos en el futuro a toda la localidad

### BOADILLA

REDACCIÓN

El Ayuntamiento de Boadilla está realizando durante estos días una prueba piloto para la implantación del quinto contenedor en las islas ecológicas de la localidad. En concreto, se trataría del correspondiente a los residuos de origen estrictamente orgánico.

El Consistorio ha repartido a 20 restaurantes de la ciudad recipientes con una capacidad de 120 litros equipados con un pedal y bolsas. Los responsables y empleados de estos establecimientos hosteleros tendrán que depositar en ellos los desechos procedentes de sus negocios y contarán con una tarjeta electrónica para proceder a su aper-

tura. Con este sistema se evita contaminarlos y conseguir un adecuado resultado medioambiental.

### Implantación

La idea del Ayuntamiento de Boadilla, si los resultados de esta prueba son positivos, es realizar a lo largo de los próximos meses la implantación de estos contenedores en la totalidad de los bares y restaurantes de la ciudad. Posteriormente se instalarían en las inmediaciones de todas las viviendas.

El equipo de Gobierno quiere de esta manera contribuir a la consecución de los objetivos de la Unión Europea en este aspecto, que establece la reducción de los residuos orgánicos en un 30% para el año 2025 y en un 50% para el 2030.

## La gripe se vacunará en dos instalaciones municipales

Será en el polideportivo Navalcarbón y en el centro de mayores de Las Matas

### LAS ROZAS

GENTE

@gentedigital

La campaña de vacunación de la gripe común que, como todos los años, pone en marcha la Comunidad de Madrid, y que en esta ocasión se adelanta a esta primera quincena de octubre, se llevará a cabo en dependencias del Ayuntamiento de Las Rozas en lugar de en los centros de salud.

Tras varias semanas de trabajo conjunto entre la Concejalía de Sanidad y los responsables de los centros de salud del municipio, el polideportivo de Navalcarbón y el centro de mayores El Parque de Las Matas son las instalaciones municipales elegidas para llevar a cabo la campaña de vacunación de la gripe 2020.

### Descongestión

“Creemos que es una buena medida, que hemos tomado en colaboración con la Comunidad de Madrid, ya que, por un lado, contribuimos a descongestionar los centros de salud, y por otro, evitamos que estos pacientes, de riesgo en su gran mayoría, puedan tener contactos innecesarios con otras personas al desplazarse a los centros médicos para vacunarse”, señaló el alcalde del municipio, José de la Uz.



Vacunación contra la gripe

### PREVISIÓN

## Superar las 5.000 vacunas

En Las Rozas, cada año, se vacunan cerca de 5.000 personas a lo largo de todo el periodo habilitado. Sin embargo, desde la Comunidad de Madrid se ha ampliado el número de dosis disponibles este año ante un previsible aumento de la demanda, sobre todo en determinados grupos.

Se estima que cada día puedan vacunarse alrededor de 320 vecinos en estas nuevas ubicaciones. Las excepciones serán los menores de 14 años y las embarazadas, que tendrán que acudir a sus centros de salud habituales.

### MÁS INFORMACIÓN

[gentedigital.es](https://gentedigital.es)

Toda la actualidad del Noroeste en nuestra página web

## Mejoras en cinco caminos muy deteriorados

Las obras afectarán a los recorridos de la Dehesa del Villar, la Perrera, Navazuelos y la Grajera • Durarán tres meses y costarán 585.410 euros

### MAJADAHONDA

REDACCIÓN

El Ayuntamiento de Majadahonda realizará el acondicionamiento de cinco caminos públicos, después de que la Junta de Gobierno Local haya aprobado el proyecto

que afecta a los de la Dehesa del Villar, la Perrera, Navazuelos y la Grajera. El Consistorio acometerá obras de adecuación del firme en un total de 9 kilómetros, actualmente muy deteriorados con importantes irregularidades provocadas por la escorrentía y la acumulación de aguas.

Por esa razón, para todos los caminos se proyecta la ejecución de pasos y embocaduras en sus dos extremos que garanticen el drenaje. Además, se ha incluido un capítulo de señalización para indicar las limitaciones de tonelaje y velocidad en los accesos, así como señales indicativas con los nombres de los caminos. Las obras tendrán una duración de tres meses desde el momento en que comiencen los trabajos y

contarán con una inversión de 585.410 euros.

### Limpieza

Por otra parte, y con independencia de este proyecto que se incluye dentro del Plan de Inversiones aprobado por el Gobierno municipal, el alcalde, José Luis Álvarez Ustarroz, anunció que la Concejalía de Medio Ambiente está trabajando en importantes mejoras en la limpieza de los caminos públicos.

## Nuevos vehículos híbridos para la Policía Local

### BOADILLA

G. R.

La Policía Local de Boadilla del Monte ha incorporado a su flota seis nuevos vehículos todoterreno híbridos. En concreto, se trata de unidades de modelo Rav4 de la marca Toyota, que vienen equipados con el material necesario para realizar la labor policial así

como con desfibrilador y botiquín de primeros auxilios avanzado.

Estos coches se suman a los otros seis Nissan Qashqai 4x4 y a las dos motos eléctricas que recientemente se incorporaron al parque de la Policía. El 30 % de los vehículos que la componen en estos momentos cuentan ya con etiqueta cero emisiones o con la eco.

# Abierto el plazo para las aportaciones a las cuentas

La medida para fomentar la colaboración ciudadana en los presupuestos participativos ya se usó en la pasada legislatura • El plazo termina el día 20

## TORREJÓN DE ARDOZ

GENTE  
@gentedigital

Los cambios que han transformado a la política en los últimos tiempos se hacen todavía más evidentes a nivel local. Antes, los ciudadanos veían reducida su participación al hecho de depositar su voto en las urnas cada cuatro años, pero ahora, muchas Corporaciones municipales han abierto aún más los cauces democráticos para que los vecinos presenten sus aportaciones en diferentes cuestiones, como, por ejemplo, las áreas a las que se deberían destinar las partidas presupuestarias anuales.

Este es el caso de Torrejón de Ardoz, que en la pasada legislatura ya convocó a sus habitantes para realizar propuestas en los presupuestos colaborativos. Tras los buenos resultados cosechados en el pasado y recibir el respaldo mayoritario en las urnas en mayo del 2019, el equipo de Gobierno que encabeza Ignacio Vázquez ha decidido recuperar esa iniciativa que alcanza ya su sexta edición. El periodo para presentar las aportaciones

permanecerá abierto hasta el día 20 de este mes de octubre. Los interesados pueden hacer llegar sus sugerencias al Consistorio en el registro central de las dependencias municipales aunque, preferentemente, se aconseja realizar este trámite por vía telemática. Los que opten por esta se-

DEBIDO A LA SITUACIÓN ACTUAL SE RUEGA EL USO DE LA VÍA TELEMÁTICA

EL OBJETIVO ES "FOMENTAR LA PARTICIPACIÓN EN EL DESTINO QUE SE DA AL DINERO"

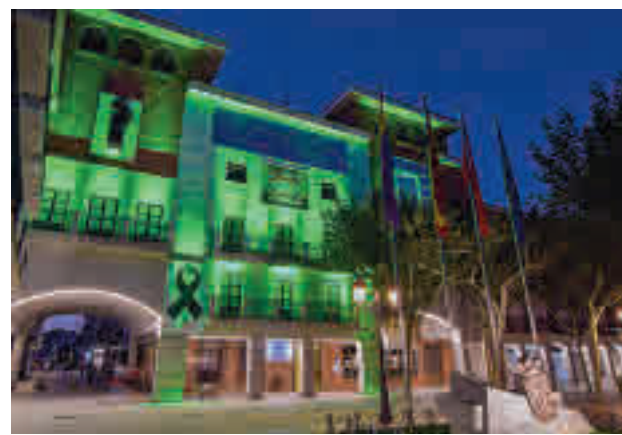
gunda opción pueden hacerlo a través del formulario habilitado en Ayto-torrejon.es, que está situado en un banner ubicado en la portada de la página web.

### Dudas

Además, el Ayuntamiento torrejonero también pone a disposición de los usuarios un teléfono de información, al que se puede acceder a través

de los números 010 y 91 678 95 00. Fuentes municipales aseguran que el objetivo es "fomentar aún más la participación sobre el destino que se da al dinero de todos".

Por otro lado, la Concejalía de Educación ha organizado Acogida Educativa, acti-



Iluminación verde por el Día Mundial del Ostomizado

vidad extraescolar dirigida a menores de entre 3 y 12 años, que tiene como objetivo favorecer la conciliación familiar. El plazo de inscripción toca a su fin este viernes 9 de octubre o hasta agotar plazas y se podrá realizar a través de espacios educativos.gestion@gmail.com.

### MÁS INFORMACIÓN

[gentedigital.es](http://gentedigital.es)

Toda la actualidad de la zona Este en nuestra página web

## Reabre el centro de salud de La Poveda

### ARGANDA

Después de que los vecinos se concentrasen durante semanas, el consultorio médico del barrio de La Poveda, en Arganda del Rey, reabrió sus puertas seis meses después de cerrarse por la pandemia. El colectivo señaló que estarán "vigilantes" para que recuperen su actividad.

## La avenida Juan Carlos I cambia de nombre

### RIVAS

El Ayuntamiento de Rivas Vaciamadrid aprobó la semana pasada el cambio del nombre de la avenida Juan Carlos I por el de Profesionales de la Sanidad Pública. "Rivas prefirió reconocer a quienes nos cuidan que a quienes nos roban", señaló el alcalde, Pedro del Cura.

A TODOS LOS QUE TRABAJAMOS POR Y PARA LAS PERSONAS MAYORES

DUEREMOS DECIRLOS QUE TENEMOS QUE ESTAR ORGULLOSOS DEL ESFUERZO QUE HEMOS HECHO, QUE SEGUIREMOS LUCHANDO POR ELLOS Y QUE, JUNTOS, SEREMOS AÚN MUCHO MÁS FUERTES.

ESTIEMPO DE UNIÓN

901 30 20 10 • [www.amavir.es](http://www.amavir.es)

f t g+ in

## BALONCESTO | LIGA ENDESA

# La pandemia satura un poco más el calendario

La incidencia de la Covid-19 en algunos equipos obliga a aplazar varios partidos en diferentes competiciones • La sombra de la duda planea sobre esos torneos

FRANCISCO QUIRÓS  
francisco@gentedigital.es

Después de un confinamiento y aún en plena pandemia, las grandes competiciones deportivas del país optaron prácticamente por la misma fórmula a la hora de cerrar la temporada 2019-2020: disputar una fase final en una sede única. Esa medida de excepción sirvió como tabla de salvación momentánea, pero ya metidos en el nuevo curso, los diferentes organismos y entidades deportivas se chocan de nuevo con una pandemia que sigue causando estragos a nivel mundial.

Una vez que los clubes y sus correspondientes miembros de las plantillas y los cuerpos técnicos están fuera de la burbuja creada al final de la pasada campaña, las posibilidades de que alguno

de ellos contraiga el coronavirus y dé positivo en alguno de los test crecen de manera alarmante. Los protocolos establecidos por el Consejo Superior de Deportes evitan que algún deportista compita con riesgo de transmitir la enfermedad a rivales y/o compañeros, aunque eso no evita que los aplazamientos de partidos compliquen un poco más el ya enrevesado puzle de los calendarios.

## Los casos

Un claro ejemplo de ello se pudo ver el pasado fin de semana en la Liga Endesa. Dos de los equipos con más cartel, el FC Barcelona y el Real Madrid, no disputaron sus encuentros ante el Acunsa GBC y el Herbalife Gran Canaria, respectivamente, por la misma razón. En el Barça fue su entrenador, Sarunas Jasikevicius, y dos miembros más



El Real Madrid inició su andadura en la Euroliga con una derrota en la pista del Baskonia

## DERBI

### El Estudiantes coge aire a costa del Fuenlabrada

Tres tiros libres consecutivos convertidos por el joven Dovydas Giedraitis dieron al Movistar Estudiantes su primera victoria

de la temporada (81-82) a costa de un Urbas Fuenlabrada que ahora cierra la clasificación con un balance de 0-3.

Tras ese choque vertiginoso, ambos afrontan una nueva jornada de la Liga Endesa con un deseo común: salir de la zona baja de la tabla. El Urbas Fuenlabrada visita en la tarde-

noche del sábado (20:30 horas) al Iberostar Tenerife, que tiene unas estadísticas opuestas, con un pleno de triunfos en sus tres encuentros. Por su parte, el Movistar Estudiantes jugará su choque de esta jornada como local el próximo jueves 15 (20:30 horas) con el Herbalife Gran Canaria como rival.

del staff técnico quienes se vieron afectados por la Covid-19, obligando a la ACB a aplazar el choque. En el caso del Real Madrid fue su rival, el Herbalife Gran Canaria, el que sufrió la incidencia del coronavirus a través de un jugador cuya identidad no fue publicada.

Con azulgranas y blancos inmersos en una Euroliga que tiene nada menos que 30 fechas copadas en su fase regular, las opciones para recuperar esos encuentros esca-

UNA SEMANA DESPUÉS SE ESPERA QUE SE JUEGUE EL GRAN CANARIA-MADRID

EL EFECTO DOMINÓ HARÁ QUE EL 'ESTU' NO VUELVA A JUGAR HASTA EL JUEVES

LOS TORNEOS EUROPEOS REDUCEN EL MARGEN DE APLAZAMIENTOS

seaban, aunque finalmente el Herbalife Gran Canaria-Real Madrid se jugará este domingo 11 (18:30 horas) y el Barça-Acunsa GBC tendrá lugar el martes 20 (19 horas). Por el momento, este primer amago de caos se ha resuelto satisfactoriamente, pero ya se verá si sucede lo mismo cuando la temporada vaya avanzando y el calendario deje menos resquicio aún para aplazar partidos.

## FÚTBOL SALA | PRIMERA DIVISIÓN

## El Movistar Inter, otro damnificado por la Covid-19

El partido del equipo de Torrejón de Ardoz en Jaén se aplazó por varios positivos en la entidad andaluza • Este viernes recibirá al Real Betis

Afortunadamente, ninguno de sus integrantes ha padecido la enfermedad, pero la pandemia también ha visto afectado el inicio de temporada del Movistar Inter. El cuadro que dirige Tino Pérez

abría la fase regular de la Primera División de fútbol sala visitando la complicada cancha del Jaén Paraíso Interior, pero todas las expectativas que generó el choque se fueron al traste tras el obliga-



Primer choque del curso en el Jorge Garbajosa

do aplazamiento que causó el positivo de cuatro miembros de la entidad andaluza.

## Cambios

Una situación similar también forzó a suspender el derbi entre el Real Betis y el Córdoba Patrimonio. Curiosamente, uno de ellos, el Real Betis, será el próximo rival del Movistar Inter, si la pandemia lo permite. En principio el partido está programado para este viernes 9 de octubre (20:45 horas) en el Jorge Garbajosa de Torrejón,

en lo que será el estreno oficial del actual campeón de Liga.

Eso sí, al margen de la incertidumbre que rodea a la competición tras los casos de la primera fecha, esta segunda jornada ya cuenta con otros tres partidos aplazados: el Viña Albali Valdepeñas-Jaén FS por protocolo Covid-19; el Palma Futsal-Barça y el Fútbol Emotion Zaragoza-ElPozo Murcia Costa Cálida. En el caso de estos dos últimos choques la razón es la celebración de la 'Final Four' de la UEFA Futsal Cup.

## AGENDA DEPORTIVA

**Sin Liga, el menú se abre a otros deportes**

El parón de selecciones da protagonismo al resto de disciplinas



SÁBADO 10 | 20:45 HORAS

**La selección le coge el gusto a Valdebebas**

**FÚTBOL:** Tras del amistoso del miércoles contra Portugal, España recibe a Suiza en la Nations League.  
» TVE

DOMINGO 11 | 13 HORAS

**Le Mans, otra prueba para los candidatos**

**MOTOCICLISMO:** El Mundial más apretado de los últimos años vive otra carrera en un circuito mítico.  
» DAZN

DOMINGO 11 | 15:10 HORAS

**Carlos Sainz mira al cielo en Alemania**

**FÓRMULA 1:** El madrileño tratará de sacar provecho de un Gran Premio que podría celebrarse con lluvia.  
» Movistar F1

DOMINGO 11 | 15 HORAS

**Roland Garros se decide en otoño**

**TENIS:** La gran final en el cuadro masculino del 'grand slam' de tierra batida se disputa este domingo en París.  
» Eurosport

JUEVES 15 | 20:30 HORAS

**El 'Estu' quiere una segunda victoria**

**BALONCESTO:** El equipo colegial buscará una nueva alegría a costa del Herbalife Gran Canaria.  
» Movistar+

## FÚTBOL | LIGA IBERDROLA

# Un Atlético mermado se estrena como local

El equipo rojiblanco arrancó el campeonato con un triunfo a domicilio, pero en los últimos días ha perdido a la delantera Charlyn Corral, lesionada, y a Ángela Sosa, traspasada al Betis

F. Q. SORIANO  
francisco@gentedigital.es

Con un calendario de 34 jornadas, cualquier objetivo que se marque alguno de los competidores de la Liga Iberdrola se presenta, desde luego, como una larga carrera de fondo. En el Atlético de Madrid son conscientes de ello, pero el club rojiblanco no pierde de vista que el máximo favorito al título, el Barcelona, no suele dejarse muchos puntos por el camino, una realidad que volvió a poner de manifiesto en su estreno en la temporada 2020-2021, con

ESPANYOL Y  
VALENCIA SERÁN  
LOS RIVALES DE  
MADRID CFF Y  
REAL MADRID

una goleada a domicilio (0-4) en el campo del Real Madrid.

Ese resultado y la experiencia del curso anterior, cuando el Atlético perdió el tren por el título tras un bache con varios empates, invitan a las jugadoras que dirige Daniel González a no perder la



Charlyn Corral estará en el dique seco varias semanas ALBERTO MOLINA

concentración en ninguno de sus compromisos, aunque enfrente esté un equipo que, a priori, no está llamado a pelear por grandes metas. Es el caso del UDG Tenerife Egatesa, rival que visitará este sábado 10 (12:30 horas) la Ciudad Deportiva Wanda de Alcalá de Henares.

**Contratiempos**

De cara a ese partido, Daniel González tendrá que improvisar un nuevo once inicial. Si

para el debut en la Liga ya contaba con bajas de larga duración como las de Virginia Torrecilla o Carmen Menayo, la situación ha empeorado en la última semana con la grave lesión de la delantera mexicana Charlyn Corral (tiene afectado el ligamento cruzado anterior de su rodilla izquierda) y la marcha a última hora en el mercado de fichajes de Ángela Sosa, refuerzo del Real Betis, que ha sido una jugadora clave en el centro del campo.

Los otros representantes madrileños tienen citas desiguales. Mientras el Madrid CFF recibirá a un Espanyol que el curso pasado terminó como colista y que abrió la temporada con una derrota en casa frente al Atlético (0-2), el Real Madrid jugará en el campo de un Valencia que suele crecerse cuando actúa como local. El Rayo descansará.



El Madrid Chamberí cayó ante el Algar Surmenor

## VOLEIBOL | LIGA IBERDROLA

# El derbi madrileño no se hace esperar

El Madrid Chamberí recibe este sábado a un Feel Voley Alcobendas cuyo partido de la primera jornada fue aplazado a causa de la pandemia

**F. Q.**

La Liga Iberdrola de voleibol fue otra de las competiciones que se vio afectada por la situación que dibuja la Covid-19 en la Comunidad de Madrid. Al ser Alcobendas una de las localidades donde se han impuesto restricciones, la Real Federación Española de Voleibol decidió aplazar el choque que debía enfrentar al cuadro alcobendense con el Cajasol Vóley Dos Hermanas en el Pabellón Luis Buñuel.

Quienes sí se vistieron de corto fueron las jugadoras del Madrid Chamberí, que se marcharon de vacío de su visita a la pista del Algar Surmenor, a pesar de que en la primera y en la tercera manga pusieron las cosas muy difíciles a sus oponentes (27-25, 25-18 y 26-24).

De este modo, los dos equipos llegan con ganas de saborear la victoria al derbi que tendrá lugar este sábado 10 (19:30 horas) en el Estadio de Vallehermoso.

**E**l pasado día 3 de octubre tenía su puesta de largo en el Teatro Infanta Isabel la obra 'Loc@s. Reír nos cura', con Pedro Ruiz como protagonista indiscutible. A sus 73 años, el barcelonés está en plena forma y no ha perdido un ápice de ese talento que convierte cada frase en un viaje a la realidad con la maleta llena de sarcasmo e ironía. De miércoles a domingo, hasta el día 18, pueden comprobarlo.

**'Loc@s. Reír nos cura'. No podría haber un título mejor que describa la situación que estamos viviendo.**

Y para toda la historia de la Humanidad. Creo que somos un chimpancé bastante mal educado, y si encima tenemos una enfermedad nos volvemos un pelín más histéricos.

**En la obra encarna a más de 20 personajes, aunque se deja claro que no se trata de imitaciones puramente. Es para volverse loco.**

Estoy disfrutando de este espectáculo más que con ninguno. Cuesta cambiar, pero como está muy bien ilustrado, con muy buena música y unas proyecciones que sitúan a cada personaje en un ámbito determinado, navego por cada uno de ellos con gusto, me divierto mucho.

**¿Cómo ha sido la elección de esos personajes, qué criterio ha seguido para acotarlos?**

El inicio fue escoger a un abanico de gente que den una idea de la sociedad, de los temas más profundos, pero de la manera más simpática. Después elegí cuatro homenajes: uno a Sara Montiel, luego a Fernando Fernán Gómez, José Luis López Vázquez y Luis Escobar. En el caso de Fernán Gómez, en cuanto haces una remembranza hay un respeto que parece que lo que dices fuera importan-

"SOMOS UN CHIMPANCÉ  
MUY MAL EDUCADO;  
AL ENFERMAR NOS  
PONEMOS HISTÉRICOS"

te. Habla de cómo uno se hace rico sin piedad. López Vázquez aparece hablando por teléfono en una cabina; y Luis Escobar notifica que ha recibido una notificación de Hacienda en el más allá. Luego hay niñas pijas, gente que está en la cárcel que proclama que se vive mejor ahí que en la calle...

**El espectáculo tiene una duración estimada de 90-95 minutos. Hay que estar muy preparado para gestionarlo.**

En Bilbao duró 107 minutos, voy a tratar de que dure menos, pero como improviso mucho igual un día añado siete minutos y al siguiente quito cuatro. Hay que tener en cuenta que un espectáculo que rompe la cuarta pared tiene un segundo actor, que es el público. Si respira, si se acerca o aleja lo notas cada día. Actualizo el texto, pero respetando el fondo.

## PEDRO RUIZ

# "He intentado ser siempre independiente, pero no es una locura, va en mi ADN"

El barcelonés se sube a las tablas del Teatro Infanta Isabel para encarnar a una veintena de personajes en un espectáculo que aborda temas de actualidad

ENTREVISTA DE F. Q. SORIANO (@franciscoquiros) | FOTO DE CHEMA MARTÍNEZ



**¿Descarta por completo un regreso a los medios de comunicación?**

No, en absoluto, de hecho desde hace 16 años presento propuestas a Televisión Española. Con las televisiones privadas quizás tengamos puntos distintos, pero tienen derecho a ser como quieran. Las cadenas públicas no, deben admitirnos a todos. He dicho alguna vez que las televisiones públicas son una mezcla de Goebbels, Kafka y Al Capone, porque hay doctrina, confusión y, a veces, trinquete. Y ahí quedan resumidas todas, que no crea TVE que hablo solo de ella, sino de todas las cadenas públicas del planeta. Cuando alguien funda una televisión desde la política ocurren esas cosas. En lo privado diría también que no hay ningún capital que pague una verdad que va contra él. Creo que los medios de comunicación no se ponen para informar, se ponen para influir.

**Entonces no hablamos de un rechazo por cuestiones ideológicas, ya que en los últimos años TVE ha estado bajo Gobiernos del PP y del PSOE.**

Para demostrar que uno es independiente han de pasar muchos años. Hubo un tiempo en el que decían que yo era de A, luego de B, hace tiempo que no trabajo ni con A ni con B. Cuando has demostrado todo esto se te ha pasado la vida. El espectáculo termina con una cita de Groucho Marx, que es mi filósofo favorito, que dice "el secreto del éxito reside en la honestidad; si logras evitarla, está hecho".

**Si volviera a un programa como 'La noche abierta', ¿a qué personaje le gustaría tener enfrente para entrevistar?**

Hacía 'La noche abierta' por una razón sencilla: mi madre estaba enferma y estuve doce años y pico en lo que hay que estar. Podía hacer eso porque no daba mucho trabajo de preproducción, pero

"LOS MEDIOS DE  
COMUNICACIÓN NO SE  
PONEN PARA INFORMAR,  
SINO PARA INFLUIR"

nunca he sido periodista, soy un artista que conversa. Dicho esto, he propuesto a TVE regresar muchas veces con este programa. Nunca me han contestado.

**¿Cuál es la mayor locura que ha hecho en su vida Pedro Ruiz?**

Intentar ser independiente, pero no lo considero una locura, tampoco tiene mérito, va en mi ADN y pago un precio.

**¿Podemos volvernos locos intentando comprender la realidad?**

Pero la pregunta es: ¿tú te crees que no estás loco? Entonces, estás loco del todo. Estamos locos todos, el Papa, el rey, el que está y el que se ha ido, está loco el que manda, el que se deja mandar, el que se casa, el que se separa... Somos un chimpancé con un móvil. Esto no da para más.

# MURPROTEC

Tratamientos definitivos contra la humedad



## Seguimos cuidando de ti

Porque lo más importante son las personas y sus hogares, no dejaremos a nadie atrás

Ampliamos de manera excepcional en 500.000€ la inversión destinada a nuestro **bono de protección social a familias y empresas** para la eliminación definitiva de las humedades

Ahora y siempre, cuidamos de los que necesitan ayuda



# 900 30 11 30

## www.murprotec.es

Solicita tu Bono y diagnóstico gratuito, personalizado, in situ y sin compromiso



Delegaciones Murprotec en: España, Portugal, Francia, Bélgica, Holanda, Italia y Luxemburgo



**PUESTA DE LARGO:**

La actriz presentó esta película en unas salas emblemáticas como las de los Cines Renoir Princesa.

“ESTE PERSONAJE ME HA HECHO REFLEXIONAR SOBRE LA VIDA Y LA MUERTE”

“PARA MÍ, EL CONFINAMIENTO HA SERVIDO PARA VOLVER A ESTAR CON LA FAMILIA”

“LA SOCIEDAD DE CONSUMO CAPITALISTA NO NOS DA LA FELICIDAD”

dos amigas. Una vez en tierras helenas deberá decidir entre regresar a casa o pasar sus últimos días con el hombre del que se acaba de enamorar.

Todo ello ha servido a Emma Suárez para “vivir un proceso muy interesante, porque el tema así lo propone”. “Realmente me siento muy agradecida de haber podido hacer esta película y a este personaje, me ha permitido reflexionar, desde un lugar no dramático, sobre la muerte, la vida, el amor, sobre las cosas que nos hacen felices, que a veces son tan sencillas como un abrazo, un atardecer o un baño en el mar, no la sociedad de consumo capitalista que nos engaña. Al final, las cosas más sencillas son las que nos hacen felices”, valora.



**ENTREVISTA A EMMA SUÁREZ**

**“Es el momento ideal para ir al cine”**

La actriz madrileña vuelve a la gran pantalla con ‘Una ventana al mar’, un largometraje dirigido por Miguel Ángel Jiménez • Aboga por aprovechar la situación para “dejarnos alimentar por la Cultura y reparar en aquellas cosas que nos hacen felices”

POR GENTE (@gentedigital)

**E**l confinamiento nos pilló con uno de sus últimos trabajos en la cartelera, ‘Invisibles’, y, casualidades del destino, ahora, justo en otro momento con restricciones de movimiento en la capital, llega a la gran pantalla un nuevo largometraje en el que también tiene un papel protagonista. Por diferentes circunstancias, Emma Suárez no es ajena a todos los problemas que está ocasionando la pandemia, más bien al contrario: “Esta película la teníamos que haber estrenado en abril, pero llegó el confinamiento y se ha hecho de rogar, así que estoy muy contenta de que vea la luz ya”, valora durante la promoción de ‘Una ventana al mar’, el film dirigido por Miguel Ángel Jiménez que se estrenaba el pasado viernes 2 de octubre.

En esta película, la actriz madrileña encarna a María, una mujer a la que le detectan un cáncer en fase avanzada y que decide hacer un viaje a Grecia con

**CRÍTICA**

**Una oda a la vida entre Euskadi y tierras griegas**

Sin ánimo de hacer ‘spoiler’, al espectador que va al cine a ver ‘Una ventana al mar’ no le sorprenderá demasiado su trama, si previamente ha dedicado un tiempo a ver el tráiler o leer la sinopsis. Sin embargo, eso no significa que no merezca la pena asistir a una sala para disfrutarlo. La fotografía, unos planos sobresalientes, el reparto o la banda sonora son motivos más que suficientes para salir del cine satisfecho.

**Reencuentro**

En este sentido, Emma Suárez defiende que la pandemia está dejando muchas cosas negativas, “como la situación que viven los sanitarios”, pero a nivel personal reconoce que, aun con la frustración de no poder abrazar a sus seres queridos, “he saboreado esos momentos de intimidad y de calma con la familia, después de haber estado siete meses rodando en Galicia”. El lado bueno, si lo tiene esta situación, es que, a juicio de la actriz, “es el momento adecuado para ir al cine, para evadirse a través de un buen libro o escuchando música; en definitiva, para dejarnos alimentar por la Cultura”.

