

Gente

AÑO 14, NÚMERO 592
DEL 30 DE OCTUBRE AL 6 DE NOVIEMBRE DE 2020

COMUNIDAD ESTE: ALCALÁ | COSLADA | TORREJÓN | SAN FERNANDO | ARGANDA

MUYFAN | PÁG. 14

"Quiero que haya trabajo para todos"

El polifacético **Mario Vaquerizo** forma parte del reparto de la obra teatral 'La última tournée'



Hospital del Henares, en Coslada

LOCAL | PÁG. 8

Tres ZBS del Corredor rebasan la tasa de los 500 positivos

El último informe epidemiológico señala a las áreas de Doctor Tamames y Barrio del Puerto, en Coslada, y Nuestra Señora del Pilar, en Alcalá de Henares ● Torrejón y Arganda mejoran los datos de contagios respecto a semanas previas

ACTUALIDAD | PÁG. 6

Restricciones también en los cementerios de la región

Los camposantos se preparan de cara a la celebración del Día de Todos los Santos



ACTUALIDAD | PÁG. 4

Madrid se cierra de cara a los puentes

La presidenta de la Comunidad de Madrid, Isabel Díaz Ayuso, anunció el cierre perimetral de la región solo en los puentes de Todos los Santos y La Almudena ● La medida choca con el decreto del estado de alarma, que establece que las restricciones deben tener una duración de 7 días



DEPORTES | PÁG. 12

Un escudo a prueba de goles

El Atlético de Madrid vuelve a ser uno de los equipos más sólidos de LaLiga gracias a su fiabilidad defensiva ● Esta señal de identidad se mantiene desde la llegada del 'Cholo'



LA FRASE

"No merece la pena dar la lista de expertos; es demasiado larga"

Fernando Simón

El epidemiólogo zaragozano alimentó un poco más una polémica que viene coleando desde la primera ola de la pandemia.

LA CIFRA

29%

Un año negro para el empleo

La Encuesta de Población Activa (EPA) cifra en un 29,66% el crecimiento del paro en la Comunidad durante los últimos doce meses, es decir, 105.000 desempleados más.

EL PERSONAJE



La mujer de Villarejo, libre

Gemma Alcalá, mujer del excomisario Villarejo, queda en libertad. La Fiscalía defendía que actuó como transmisora entre su marido y el exterior.

EDITA:
GENTE EN MADRID, S.L.

EDITOR:
FERNANDO IBÁÑEZ

COORDINADORES DE REDACCIÓN:
FRANCISCO QUIRÓS
JAIME DOMÍNGUEZ

JEFE DE FOTOGRAFÍA:
CHEMA MARTÍNEZ

JEFE DE MAQUETACIÓN:
CARLOS ZUGASTI

MAQUETACIÓN:
ENRIQUE ALONSO

SECRETARIA DE REDACCIÓN:
ELENA HORTA

DIRECTOR DE GRANDES CUENTAS Y ACC. ESPECIALES:
CARLOS ECHEGUREN

JEFE DE MARKETING:
RAFAEL VARA

COORDINADORA DE PUBLICIDAD:
ANA SÁNCHEZ

DISEÑO GRÁFICO:
PATRICIA MARTÍNEZ

REDACCIÓN:
CONDE DE PEÑALVER, 17
1A PLANTA
28006, MADRID

TELÉFONO:
91 369 77 88

E-MAIL:
info@genteenmadrid.com

CONTROLADO POR:



EL PERIÓDICO GENTE NO SE RESPONSABILIZA NI SE IDENTIFICA CON LAS OPINIONES QUE SUS LECTORES Y COLABORADORES EXPONGAN EN SUS CARTAS Y ARTÍCULOS



El ministro Illa, a la llegada a la fiesta de El Español

EL APUNTE

Hay que ser ejemplar y, además, parecerlo

Uno de los asuntos que más está molestando a la opinión pública en la gestión de la pandemia es el paternalismo exagerado que muestra la clase política para con la sociedad. A lo largo de los últimos meses se habrán hartado de escuchar a diferentes voces gubernamentales pidiendo que los jóvenes no salieran de fiesta o que no se visitaran a familiares como dos puntos indispensables para frenar la pandemia. Salvo en algunas excepciones, la población ha cumplido con creces con las directrices dadas, incluso cuando ello supone renunciar a estar cerca de los suyos.

Sin ir más lejos, en nuestra Comunidad, las reuniones no pueden ser superiores a seis miembros. Pues bien, el pasado lunes el diario digital El Español celebraba su quinto aniversario y, para la ocasión, invitó a numerosas personalidades de la política a una fiesta en el Casino de Madrid. Por allí se pudo ver a los ministros Illa (uno de los que más ha apelado a la responsabilidad social), o Margarita Robles, así como a los líderes del Partido Popular y Ciudadanos, Pablo Casado e Inés Arrimadas. No se trataba de una celebración clandestina de la que nadie fuera a tener constancia. ¿Con qué cara saldrán ahora todos ellos a reclamar que la gente cumpla con las medidas impuestas?

LA FOTO DE LA SEMANA



Matrícula de honor para el Estudiantes

Los integrantes de los dos equipos sénior del Movistar Estudiantes lucieron en los calentamientos previos a sus últimos partidos unas camisetas con mensajes de apoyo a las enfermeras. Es su manera de rendir homenaje a un sector que lucha incansablemente contra la pandemia.

EL SEMÁFORO



Otra fiesta en Aravaca con una cara conocida

La Policía Municipal de Madrid volvía a sorprender, por segunda vez en menos de un mes, a los participantes en una fiesta en Aravaca. Entre ellos estaba, de nuevo, Randy Koussou.



Un tribunal examina de nuevo a Educación

La denuncia de un particular ante el Tribunal Supremo ha hecho que la Fiscalía abra diligencias para investigar el decreto por el cual los alumnos pueden pasar de curso con varios suspensos.



Rafa Nadal, aún más presente en la región

Después de ser nombrado Hijo Adoptivo de la capital en 2014, Rafael Nadal podría recibir otro homenaje: dar nombre a la Caja Mágica. El asunto se abordará cuando se retire como tenista.



@gentedigital



NUEVA APP EL CORTE INGLÉS

Disfruta de todas las ventajas que te ofrece:

- Todas las novedades y ofertas de moda, tecnología, hogar, deportes, ocio, alimentación, seguros, viajes y venta de entradas...
- Promociones personalizadas.
- Consulta y seguimiento de pedidos.
- Pago desde el móvil con la tarjeta de El Corte Inglés.
- Ventajas en nuestros centros comerciales, como compra manos libres o petición de turno.

DESCÁRGATELA EN



Ayuso cerrará la Comunidad de Madrid solo durante los dos próximos puentes

La medida choca con el decreto del estado de alarma • Esa normativa establece que este tipo de medidas tienen una duración mínima de 7 días

JAIME DOMÍNGUEZ
@JaimDominguez

La Comunidad de Madrid se cerrará perimetralmente durante los puentes de Todos los Santos (desde este viernes 30 de octubre hasta el lunes 2 de noviembre) y de La Almudena (desde el viernes 6 al lunes 9 de noviembre). Esto significa que no se permitirá ni la entrada ni la salida de la región sin un motivo debidamente acreditado, algo que sí se podrá hacer entre el martes 3 y el jueves 5 de noviembre.

La medida anunciada por la presidenta Isabel Díaz Ayuso choca con el decreto de alarma refrendado este jueves por la mayoría del Congreso de los Diputados, que establece que esos cierres perimetrales, si bien son potestad de los gobiernos regionales, de-

ben hacerse durante un periodo mínimo de siete días. Al respecto, el ministro de Sanidad, Salvador Illa, reprochó al Partido Popular que “ni uno solo de sus diputados a hecho ninguna enmienda en este sentido al decreto del estado de alarma”.

“Yo no estoy conforme con cerrar Madrid y de hacerlo, ya que no tengo ningún estudio sanitario que me demuestre que esto es mejor, quiero hacerlo los mínimos días posibles porque definiendo las medidas quirúrgicas y adaptadas a cada situación”, señaló Díaz Ayuso, que pidió por carta a Pedro Sánchez “flexibilidad” para aplicar las restricciones. Al cierre de estas líneas, el Ejecutivo central no se había pronunciado.

Reunión en Ávila

Díaz Ayuso tomó esta decisión solo unas horas después



Isabel Díaz Ayuso, tras su reunión con los presidentes de Castilla y León y Castilla-La Mancha

LA PRESIDENTA MADRILEÑA HA PEDIDO “FLEXIBILIDAD” A PEDRO SÁNCHEZ

de reunirse en Ávila con sus homólogos de Castilla y León y Castilla-La Mancha, Alfonso Fernández Mañueco y Emiliano García-Page, respectivamente.

Ambos anunciaron el cierre perimetral de sus autonomías, limítrofes con Madrid, al menos hasta el 9 de

noviembre, ciñéndose al decreto del estado de alarma. García-Page reveló que estaban convencidos de que Ayuso tomaría la misma medida y que no se esperaban que se descolgara con su petición de cierre por días. El presidente manchego calificó la situación de “kafkiana”.

VOTACIÓN

El Congreso avala por mayoría el estado de alarma del Gobierno

El Congreso de los Diputados avaló este jueves la prórroga de seis meses del estado de alarma decretado por el Gobierno central el pasado domingo para combatir la propagación de la Covid-19. El texto solo contó con la oposición frontal de los diputados de Vox y de la CUP, mientras que otras fuerzas como el PP o Bildu se abstuvieron.

En cualquier caso, el Ejecutivo de Pedro Sánchez cosechó los suficientes apoyos, llegados sobre todo desde los partidos que apoyaron su investidura, pero también de otros como Ciudadanos o Junts per Catalunya.

Gobiernos regionales

El decreto contempla un toque de queda nocturno generalizado en todo el país hasta el próximo 9 de noviembre. A partir de entonces serán las comunidades autónomas las que tendrán que decidir si lo prorrogan o no y en qué franjas horarias. Los gobiernos regionales también serán los responsables de aplicar las medidas de restricción de la movilidad, como los cierres perimetrales, o la clausura de determinados sectores económicos, como la hostelería.

El Gobierno comparecerá cada dos meses.

El Hospital Isabel Zendal, a punto de abrirse

Las obras casi han terminado y se podrá inaugurar en unos días • El personal llegará desde otros centros sanitarios de la Comunidad

REDACCIÓN

La Comunidad de Madrid abrirá en los próximos días el Hospital Isabel Zendal. La finalización de las obras está prevista para este sábado 31 de octubre, aunque tendrán que pasar unas dos semanas hasta que se dote al edificio de medios técnicos.

La superficie total del nuevo centro sanitario alcanzará los 80.000 metros cuadrados y estará dotado de tres grandes pabellones de hospitalización de 10.500 metros cuadrados cada uno, con más de 1.000 camas de hospitalización, organizadas modularmente en torno a controles

de enfermería, y 48 camas para UCI y críticos.

Polémica

La polémica en torno a esta nueva infraestructura sanitaria ha surgido por las dudas sobre el personal que atenderá a los enfermos. Después de que la presidenta regional, Isabel Díaz Ayuso, no supiera explicar en una entrevista televisiva de dónde van a salir los médicos, enfermeros, auxiliares o celadores que

trabajarán en el Isabel Zendal, su consejero de Sanidad, Enrique Ruíz Escudero, señaló que vendrán de otros centros de la región para agregar que “de manera paralela también se reforzará en esos hospitales de donde salga ese personal”.

El consejero ha apuntado que “evidentemente, como primera opción, va a ser activarlo para pacientes Covid”, por lo que esperan abrirlo “cuanto antes”.



Obras del Hospital Isabel Zendal

+++ NUEVO +++ NUEVO +++ NUEVO +++ NUEVO +++

¿Molestias misteriosas en los nervios?

Un complejo nutricional único, ahora disponible en farmacias

¿Tiene constantemente molestias en la espalda u hormigueo en los pies y las piernas? No está solo, esto les sucede a muchas personas. Sin embargo, hay algo que muchos no saben; a menudo las molestias se originan en los nervios. Los expertos han descubierto que hay nutrientes esenciales para la salud de los nervios. Ahora existe un complemento alimenticio que combina de forma única los nutrientes más importantes para los nervios: Mavosten Forte, disponible en farmacias.

En el cuerpo humano están presentes miles de millones de células nerviosas. Estas deben estar saludables para desempeñar sin problemas su función principal, la transmisión de señales y estímulos. La buena noticia es que el cuerpo tiene la capacidad de regenerar nervios por sí solo. No obstante, para eso requiere nutrientes esenciales. Una dieta desbalanceada, el estrés, o una mayor necesidad de nutrientes a causa de la edad pueden conllevar una deficiencia nutricional. Los expertos han descubierto los nutrientes que son esenciales para los nervios y los han

combinado en una cápsula Mavosten Forte, disponible en farmacias sin necesidad de receta médica.

¡Sus nervios no quieren perderse!

El nuevo Mavosten Forte combina por primera vez los tres valiosos nutrientes: **monofosfato de uridina, ácido fólico, y vitamina B12 con el calcio y el complejo de vitaminas B** completo. El monofosfato de uridina es un componente esencial de los ácidos nucleicos. Estos componentes celulares tienen un papel muy importante en la

regeneración de los nervios, entre otras funciones. Así mismo, no se debe subestimar el calcio, ya que contribuye a la transmisión normal de las señales entre las células nerviosas.

El complejo de vitaminas B: ¡los 8 tipos son importantes!

De igual manera, los expertos han descubierto que no solo las vitaminas B en forma individual son importantes para que el sistema nervioso se mantenga saludable, sino que **todo el complejo de vitaminas B** es esencial. ¿Por qué? Las vitaminas B

individuales se apoyan parcialmente entre sí para cumplir su función. Por esta razón, el nuevo Mavosten Forte contiene los 8 tipos de vitamina B. Por ejemplo, la **vitamina B5** ayuda a la síntesis y al metabolismo de ciertos neurotransmisores. Las **vitaminas B2 y B12** promueven, a su vez, la preservación de la capa de mielina, una capa grasa que rodea y protege las



Molestias en la espalda
Para su farmacia...
Mavosten Forte
(CN-200138.1) **NUEVO**

Si el producto no estuviera disponible, su farmacia puede pedirlo para usted en pocas horas.
www.mavosten.es

fibras nerviosas y asegura que las señales se puedan transferir sin inconvenientes.

¡Pregunte a su farmacia de confianza por el nuevo complejo Mavosten Forte!

Anti-aging fácil de usar

Gracias a Signasol, la bebida de belleza para una piel firme

Confirmado científicamente, a partir de los 25 años la regeneración de las células se ralentiza. Como resultado, la piel comienza a envejecer y pierde cada vez más elasticidad e hidratación. Se forman las primeras arrugas molestas en la cara y aparece celulitis en los glúteos y los muslos. Los expertos en dermatología recomiendan estimular desde una fase temprana la producción propia de colágeno desde el interior

del cuerpo con Signasol, la innovadora bebida de belleza con colágeno.

El secreto del éxito: ¡beber en lugar de usar cremas!

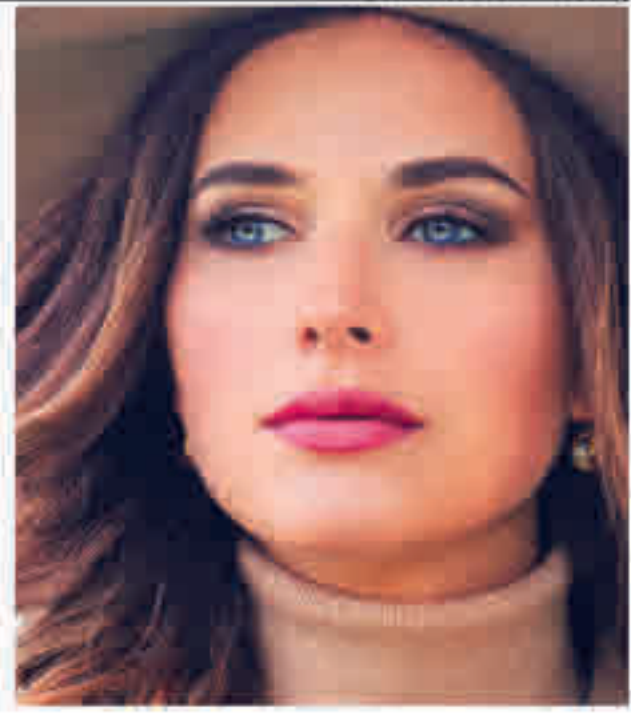
Los péptidos de colágeno de Signasol están especialmente divididos, dando a la piel un aspecto firme y fresco, devolviéndole su luminosidad. El colágeno es una proteína estructural esencial para mantener la función de soporte de la piel. Además, es consti-

derado por los expertos en belleza como un absoluto "almirante-arrugas" y la clave para tener una piel tersa. Los impresionantes resultados de los péptidos de colágeno bioactivos de Signasol han sido confirmados por estudios: pueden rellenar eficazmente desde el interior el contorno de ojos y las áreas problemáticas como los glúteos y los muslos. Tras ocho semanas de uso regular, las arrugas se reducen hasta un 50% y el contenido de colágeno de la piel aumenta hasta un 65%. Después de tan solo cuatro semanas más, la celulitis en los glúteos y los muslos puede

reducirse significativamente. La piel luce mucho más firme y gana en resplandor día tras día - solo con una ampolla diaria de la bebida de belleza.

Recárguese de belleza una vez al día

Además de los péptidos de colágeno especiales, la bebida de belleza Signasol también contiene importantes vitaminas y minerales que contribuyen a tener la piel radiantemente hermosa. El BioPéptide® potencia la absorción natural y asegura que los valiosos ingredientes puedan ser mejor asimilados por el cuerpo. ¡Beba belleza!



Resultados impresionantes después de tan solo 8 semanas:

- ✓ Reduce las arrugas hasta un 50%
- ✓ Aumenta el colágeno hasta un 65%
- ✓ Aumenta la elasticidad hasta un 30%
- ✓ Reduce la celulitis

Para una piel radiante y bella

De venta en farmacias
CN-157551.2
www.signasol.es
@signasol_spa

**Signasol® (Forma: Píldoras) Signasol® (Forma: Bebida) (CN-200138.1) (Forma: Crema) (CN-200138.2) (Forma: Crema) (CN-200138.3) (Forma: Crema) (CN-200138.4) (Forma: Crema) (CN-200138.5) (Forma: Crema) (CN-200138.6) (Forma: Crema) (CN-200138.7) (Forma: Crema) (CN-200138.8) (Forma: Crema) (CN-200138.9) (Forma: Crema) (CN-200138.10) (Forma: Crema) (CN-200138.11) (Forma: Crema) (CN-200138.12) (Forma: Crema) (CN-200138.13) (Forma: Crema) (CN-200138.14) (Forma: Crema) (CN-200138.15) (Forma: Crema) (CN-200138.16) (Forma: Crema) (CN-200138.17) (Forma: Crema) (CN-200138.18) (Forma: Crema) (CN-200138.19) (Forma: Crema) (CN-200138.20) (Forma: Crema) (CN-200138.21) (Forma: Crema) (CN-200138.22) (Forma: Crema) (CN-200138.23) (Forma: Crema) (CN-200138.24) (Forma: Crema) (CN-200138.25) (Forma: Crema) (CN-200138.26) (Forma: Crema) (CN-200138.27) (Forma: Crema) (CN-200138.28) (Forma: Crema) (CN-200138.29) (Forma: Crema) (CN-200138.30) (Forma: Crema) (CN-200138.31) (Forma: Crema) (CN-200138.32) (Forma: Crema) (CN-200138.33) (Forma: Crema) (CN-200138.34) (Forma: Crema) (CN-200138.35) (Forma: Crema) (CN-200138.36) (Forma: Crema) (CN-200138.37) (Forma: Crema) (CN-200138.38) (Forma: Crema) (CN-200138.39) (Forma: Crema) (CN-200138.40) (Forma: Crema) (CN-200138.41) (Forma: Crema) (CN-200138.42) (Forma: Crema) (CN-200138.43) (Forma: Crema) (CN-200138.44) (Forma: Crema) (CN-200138.45) (Forma: Crema) (CN-200138.46) (Forma: Crema) (CN-200138.47) (Forma: Crema) (CN-200138.48) (Forma: Crema) (CN-200138.49) (Forma: Crema) (CN-200138.50) (Forma: Crema) (CN-200138.51) (Forma: Crema) (CN-200138.52) (Forma: Crema) (CN-200138.53) (Forma: Crema) (CN-200138.54) (Forma: Crema) (CN-200138.55) (Forma: Crema) (CN-200138.56) (Forma: Crema) (CN-200138.57) (Forma: Crema) (CN-200138.58) (Forma: Crema) (CN-200138.59) (Forma: Crema) (CN-200138.60) (Forma: Crema) (CN-200138.61) (Forma: Crema) (CN-200138.62) (Forma: Crema) (CN-200138.63) (Forma: Crema) (CN-200138.64) (Forma: Crema) (CN-200138.65) (Forma: Crema) (CN-200138.66) (Forma: Crema) (CN-200138.67) (Forma: Crema) (CN-200138.68) (Forma: Crema) (CN-200138.69) (Forma: Crema) (CN-200138.70) (Forma: Crema) (CN-200138.71) (Forma: Crema) (CN-200138.72) (Forma: Crema) (CN-200138.73) (Forma: Crema) (CN-200138.74) (Forma: Crema) (CN-200138.75) (Forma: Crema) (CN-200138.76) (Forma: Crema) (CN-200138.77) (Forma: Crema) (CN-200138.78) (Forma: Crema) (CN-200138.79) (Forma: Crema) (CN-200138.80) (Forma: Crema) (CN-200138.81) (Forma: Crema) (CN-200138.82) (Forma: Crema) (CN-200138.83) (Forma: Crema) (CN-200138.84) (Forma: Crema) (CN-200138.85) (Forma: Crema) (CN-200138.86) (Forma: Crema) (CN-200138.87) (Forma: Crema) (CN-200138.88) (Forma: Crema) (CN-200138.89) (Forma: Crema) (CN-200138.90) (Forma: Crema) (CN-200138.91) (Forma: Crema) (CN-200138.92) (Forma: Crema) (CN-200138.93) (Forma: Crema) (CN-200138.94) (Forma: Crema) (CN-200138.95) (Forma: Crema) (CN-200138.96) (Forma: Crema) (CN-200138.97) (Forma: Crema) (CN-200138.98) (Forma: Crema) (CN-200138.99) (Forma: Crema) (CN-200138.100)

Ampliado el servicio de paradas a demanda

AGENCIAS

La Comunidad de Madrid amplía desde este viernes el sistema de paradas a demanda para mujeres y menores de edad a todas las líneas nocturnas de autobuses interurbanos del Consorcio Regional de Transportes. De esta forma, se amplía el proyecto piloto que lanzó la Consejería de Transportes, Movilidad e Infraestructuras a finales del mes de enero en seis recorridos de Pinto, Valdemoro, Leganés, Fuenlabrada, Parla y Las Rozas.

El punto de parada solicitado debe estar incluido en el itinerario de la línea y sólo se puede realizar en el entorno urbano. Además, se debe comunicar personalmente al conductor con antelación el lugar donde se desea bajar. El viajero debe situarse en la parte delantera del autobús ya que el descenso solo se realiza por la puerta delantera, salvo usuarios en sillas de ruedas.

La campaña de Navidad generará menos empleo

E.P.

La campaña de Navidad supondrá 36.490 contratos en la Comunidad de Madrid, un 31,6% menos que los registrados en la de 2019, cuando se firmaron 53.380, según las previsiones de Randstad.

La caída de las contrataciones en los sectores de transporte y logística, hostelería y comercio durante los meses de noviembre, diciembre y enero en la Comunidad de Madrid será 2,8 puntos porcentuales más acusada que la registrada en el conjunto del país (34,5%). El volumen de los contratos que se firmarán en la comunidad supondrá el 12,6% del total del país, el tercero mayor tras Andalucía y Cataluña.

“La actual situación también dejará su huella en la campaña de Navidad, pero se seguirá generando empleo”, señaló el director de Research de Randstad, Valentín Bote.



El cementerio de La Almudena es el más grande de la Comunidad de Madrid

Las restricciones llegan hasta los cementerios

El Gobierno regional pide que se amplíen los horarios y se creen itinerarios de entrada y salida • El aforo estará limitado al 60% y se podría poner un tiempo máximo

GENTE

@gentedigital

Los cementerios de la Comunidad de Madrid, tranquilos y solitarios durante la mayor parte del año, se preparan para el fin de semana con más afluencia del año, el del Puente de Todos los Santos, en medio de la segunda ola de la pandemia de la Covid-19. Para evitar las aglomeraciones

HABRÁ QUE DELIMITAR LOS ESPACIOS PARA LOS PUESTOS DE VENTA DE FLORES

nes a las que estamos acostumbrados cada 1 de noviembre, la Comunidad de Madrid ha hecho una serie de recomendaciones a los ayuntamientos, que suelen ser los propietarios y gestores de los camposantos.

La primera es la de ampliar los horarios habituales tanto el domingo 1 como los días anteriores y posteriores para que se espacien las visitas. También que se establez-

MOVILIDAD

Las visitas, supeditadas al confinamiento

Por otro lado, el Gobierno regional ha aclarado cómo afectarán las restricciones de movilidad a las visitas a los cementerios. La Consejería de Sanidad explicó que los residentes de las zonas básicas de salud restringidas solo pueden ir a un cementerio fuera de su ZBS “en el caso justificado de un entierro”. Salvo dicha “excepción”, si se pueden visitar los cementerios que se encuentren dentro de una ZBS restringida, como el de La Almudena, ubicada en la zona de Daroca.

can circuitos de entrada y salida diferenciados, así como marcas en el suelo para guardar la distancia de seguridad.

El Gobierno regional obliga también a establecer un control del aforo para asegurar que la ocupación de los cementerios no exceda el 60% y para ello se colocarán carteles visibles tanto de las zonas al aire libre como de las cerradas. Otro de los consejos es que se limite el tiempo de las visitas de cada grupo.

Geles

Los cementerios deberán poner a disposición de los visitantes dispensadores de geles hidroalcohólicos o desinfectantes con actividad viricida. La Comunidad también recuerda que hay que delimitar debidamente los espacios que ocupen los puestos de venta de flores del exterior para evitar aglomeraciones.

La región tendrá 19 parkings disuasorios

La red Aparca+T se extenderá en los próximos años • Se podrá estacionar el vehículo si se dispone de un título de transporte de ese día

AGENCIAS

La Comunidad de Madrid prepara la incorporación de 19 aparcamientos a la red de parkings disuasorios Aparca+T. El Consorcio Regional de Transportes está desarrollando los convenios de cola-

boración con distintos ayuntamientos de la región para sumar más de 15.000 plazas de uso gratuito con un título de transporte válido utilizado en el día.

La iniciativa comenzó con un proyecto piloto en Colme-



Aparcamiento de Colmenar Viejo

nar Viejo, al que unirán Ciudad Universitaria, Wanda Metropolitano, Nuestra Señora del Recuerdo, Avenida de Portugal, Las Rozas, Majadahonda, Pinar de las Rozas, Las Matas, El Barrial, Valdemoro, Fuenlabrada, El Casar, Ciempozuelos, Alcalá de Henares, Collado Villalba, Torreledones, Alcobendas, Galapagar y Torrejón de Ardoz.

Teconología

Aparca+T utilizará la tecnología para informar a los usuarios del aparcamiento más próximo y su ocupación.

MURPROTEC

Tratamientos definitivos contra la humedad



Seguimos cuidando de ti

Porque lo más importante son las personas y sus hogares, no dejaremos a nadie atrás

Ampliamos de manera excepcional en 500.000€ la inversión destinada a nuestro **bono de protección social a familias y empresas** para la eliminación definitiva de las humedades

Ahora y siempre, cuidamos de los que necesitan ayuda



900 30 11 30
www.murprotec.es

Solicita tu Bono y diagnóstico gratuito, personalizado, in situ y sin compromiso



Delegaciones Murprotec en: España, Portugal, Francia, Bélgica, Holanda, Italia y Luxemburgo



La Zona Básica de Salud de Valleaguado tiene, por el momento, una tasa por debajo de los 500 positivos

Tres áreas de Coslada y Alcalá se sumarían a las restricciones

Doctor Tamames, Barrio del Puerto y Nuestra Señora del Pilar superan los 500 casos en la tasa de incidencia acumulada ● En Torrejón de Ardoz, Las Fronteras y Brújula logran bajar de esa barrera y podrían levantar sus confinamientos

debajo de los 500 casos por cada 100.000 habitantes, lo que les sitúa en disposición de levantar las restricciones impuestas. Hay que recordar que Torrejón de Ardoz, en su conjunto, fue una de las primeras áreas confinadas en esta segunda ola.

Al alza

La cruz de esa misma moneda señala ahora a dos localidades vecinas, Coslada y Alcalá de Henares. En el primer caso, Doctor Tamames ha experimentado un preocupante repunte para situarse en

620

Fuerte repunte: Doctor Tamames ha registrado un aumento de casos muy significativo

los 620,92 positivos por cada 100.000 habitantes, mientras que Barrio del Puerto no le va demasiado a la zaga, con una tasa acumulada de 559,14 casos. Otras dos ZBS de Coslada, Valleaguado y Coslada-Jaime Vera, se quedan lejos de esas cifras, con 395,15 y 289.

Por su parte, Alcalá de Henares mira con especial preocupación a la Zona Básica de Salud de Nuestra Señora del Pilar. Allí se han confirmado 103 casos en las dos últimas semanas, para alcanzar una tasa de incidencia acumulada de 583,70.

En San Fernando de Henares, la ZBS más afectada es Los Alperchines (409,96).

MÁS INFORMACIÓN

[gentedigital.es](https://www.gentedigital.es)

Toda la información del Corredor del Henares, en la web.

EN BREVE

COSLADA

Música contra la violencia de género

El Ayuntamiento de Coslada va a realizar la acción 'Freestyle' dirigida a jóvenes de entre 14 a 17 años, consistente en la grabación de un rap con el que decir no a la violencia de género.



Edición anterior

RIVAS

La Cultura, mejor bajo techo

El Festival de Cultura en la Calle de Rivas, previsto en un principio para septiembre, se celebrará desde octubre hasta diciembre. Se llevará a cabo en el auditorio Pilar Bardem, con entradas a 2 euros.

TORREJÓN DE ARDOZ

Más de 100 cursos online

Un total de 141 cursos online gratuitos de diferentes áreas formativas componen la VII edición de la Escuela Virtual de Formación de Torrejón. Están dirigidos a personas a partir de 16 años

SANIDAD

REDACCIÓN
@gentedigital

Como cada martes, la Comunidad de Madrid daba a conocer esta semana el informe epidemiológico, el documento por el que se rige el Gobierno regional para esta-

blecer qué Zonas Básicas de Salud (ZBS) son confinadas.

En esta ocasión, las localidades del Corredor del Henares han recibido una de cal y otra de arena. La buena noticia la recibía Torrejón de Ardoz. Después de varias semanas de esfuerzos por parte de sus habitantes, las ZBS de Las Fronteras y Brújula lograban rebajar su tasa de incidencia acumulada hasta situarse por

ESTADÍSTICAS

Calma relativa en Arganda y Rivas

Después de varias semanas con restricciones, Arganda del Rey está en condiciones de recuperar una relativa normalidad, ya que sus dos Zonas Básicas de Salud, Felicidad y Arganda del Rey, están por debajo de la barrera de los 500 casos por cada 100.000 habitantes. Más bajas son las cifras en Rivas Vaciamadrid. La ZBS 1ª de Mayo tiene una tasa de 232, La Paz 328,76 y Santa Mónica 384,78.

El cementerio amplía su horario para el 1-N

El estacionamiento en su parking será totalmente gratuito ● El Ayuntamiento pide a los vecinos que compren las flores en comercios de la localidad

TORREJÓN DE ARDOZ

GENTE

Ya está todo preparado para que se celebre el Día de Todos los Santos, una festividad que este año llega en el contexto

más extraño que se recuerda en todo el siglo XXI. En el caso de Torrejón de Ardoz, el Ayuntamiento ha decidido ampliar el horario de su camposanto, manteniéndose abierto hasta el próximo lunes día 2 de noviembre de 8 a 20



Campaña de floristerías

horas de forma ininterrumpida. Además, el aparcamiento situado junto a esta instalación será gratuito durante estas jornadas.

Invitación

Por otro lado, el Consistorio recomienda a sus vecinos realizar las habituales compras de flores en establecimientos de la localidad, para ayudar al comercio de proximidad, uno de los más afectados por la crisis actual. Se recomienda hacer las compras de forma escalonada para evitar aglomeraciones.

El Manuel Vázquez Montalbán no falla a su cita

SAN FERNANDO

REDACCIÓN

Con las medidas adecuadas de seguridad e higiene, pero con la misma emoción de otras ediciones, el pasado lunes 26 de octubre se celebraba en el Salón de Plenos de San Fernando de Henares la entrega de premios de la trigésimo sexta edición del 'Cer-

tamen Literario Manuel Vázquez Montalbán'.

La lista de premiados está integrada por José María Ysmer, Accesit local de Poesía por 'Pájaros del amanecer'; Javier Escalera, Primer Premio de Escritura Expres por 'El arte de lo inútil'; Jorge A. Freire, Primer Premio de Relato Breve por 'Y te convertí en historia'; y Jorge de Arco, Primer Premio de Poesía.

Chapa prioriza la lucha contra la exclusión en su gestión

VILLA DE VALLECAS

GENTE

La concejala de Villa de Vallecas, Concha Chapa, repasó los proyectos que se van a desarrollar a corto plazo e hizo balance de su gestión en el último año en el Pleno del Debate sobre el Estado del distrito, que tuvo lugar la semana pasada. La edil de Ciudadanos resaltó su compromiso con el vecindario "priorizando la lucha contra la exclusión".

Para hacer frente a esta inédita situación, explicó que la Junta Municipal ha desarrollado un plan de contingencia con el que seguir prestando un servicio público de calidad. Al respecto, precisó que su puesta en marcha ha permitido la coordinación de los empleados públicos, implementando nuevas medidas como el teletrabajo, que han hecho posible mantener la gestión administrativa y contractual durante los meses de confinamiento.

Contratos de emergencia

Chapa argumentó que la principal línea de acción la han realizado los Servicios Sociales, que han gestionado cuatro contratos de emergencia para cubrir las necesidades de alimentación y de aseo de personas en situación de vulnerabilidad y con los que se ha atendido a 1.673 familias y se ha beneficiado a 5.500 personas. Además, se han repartido 200 menús al día y 450 cestas mensuales.



La exposición fotográfica está situada en el centro cultural del barrio

Valdebernardo, un cuarto de siglo en imágenes

Una muestra de la Asociación Vicus Albus recorre la historia del barrio vicalvareño desde su nacimiento en 1995 • Una de las fechas claves fue la llegada del Metro en el año 1998

VICALVARO

M. H. NAVARRO
@gentedigital

Los primeros vecinos de Valdebernardo (Vicalvaro) llegaron en la primavera de 1995 a su barrio, todavía en construcción. Con motivo de los primeros 25 años de existen-

cia de esta zona residencial, la Asociación Vicus Albus, ha montado una exposición gráfica con los hitos de Valdebernardo desde que todo era campo, pasando por el proyecto de construcción y hasta su reconocimiento como barrio administrativo. 'Valdebernardo 1995-2020' se puede ver hasta el 31 de octubre en el Centro Cultural Valdebernardo.

APELLIDOS DE
LABRADORES
DAN NOMBRE
A VARIAS DE
SUS CALLES

El colectivo vicalvareño recuerda que el proyecto de construcción de viviendas se enmarcaba en el Plan General de Ordenación Urbana de 1985, y se caracterizaba por ser un urbanismo abierto, con espacios públicos, plazas y zonas comunitarias amplias, parcelas para dotaciones de servicios públicos y dos grandes bulevares como ejes vertebradores. "Valdebernardo fue uno de los ejemplos más representativos de la generación de nuevos bulevares pensados para el paseo y la vida social", explican desde Vicus Albus.

El pan de Madrid

La muestra también hace un repaso por el nombre de las calles. Entre ellas, las de los Mocetes, los Peruchos, los Píñilas o la plaza de los Dávila, que son "los apellidos de familias de Vicalvaro que durante siglos labraron las tierras". Con su trabajo "contribuyeron a llevar el pan a la villa de Madrid y merecen ser recordados", reza en uno de los paneles expositores.

Otros de los momentos históricos recogidos en la exposición fueron la llegada del Metro el 1 de diciembre de 1998 y el reconocimiento como barrio administrativo, el 31 de octubre de 2017.

MÁS INFORMACIÓN

gentedigital.es

Toda la actualidad de los distritos de Madrid en nuestra web



La antigua vía pecuaria

Una reunión institucional para hablar de la Cañada Real

VILLA DE VALLECAS

GENTE

La Comunidad y el Ayuntamiento de Madrid han solicitado una reunión "con carácter inmediato" al delegado del Gobierno en la región, José Manuel Franco, para atajar los problemas en la Cañada Real. En las últimas semanas se han sucedido manifestaciones en el sector VI tras el corte de suministro eléctrico debido a sobrecargas en la red. A su vez, efectivos policiales han llevado a cabo grandes redadas contra el cultivo de marihuana, que podría estar detrás de estos picos de energía.

Según fuentes regionales, estos cortes suponen una "alteración del orden público y de la seguridad ciudadana", que estarían ocasionando "dificultades en la vida de los vecinos" y en la convivencia.

El colegio Gil Alberdi recupera su uso educativo

MORATALAZ

M. H. N.

El colegio Gil Alberdi, tras varios años sin actividad escolar, recupera este curso 2020-2021 su uso educativo para acoger la Unidad de Formación e Inserción Laboral (UFIL) Sierra Palomeras, que se traslada desde Puente de Vallecas a Moratalaz, gracias

a la cesión del inmueble del Ayuntamiento a la Comunidad de Madrid.

Durante el curso 2020-2021, este espacio impartirá talleres teóricos y prácticos de cocina, electricidad, estética y peluquería para facilitar la adquisición de conocimientos, habilidades, condiciones y capacidades para acceder al mercado laboral a jóvenes de entre 16 y 20 años.



El alcalde de Madrid visitó las instalaciones el 22 de octubre

Un centro cultural en la Quinta de los Molinos

SAN BLAS-CANILLEJAS

GENTE

El concejal de San Blas-Canillejas (Cs), Martín Casariego, anunció en el transcurso del pleno del Debate del Estado del distrito, celebrado la semana pasada, la creación del Centro Cultural-Observatorio de Patrimonio Cultural, que se ejecutará a través del

Plan SURES con un presupuesto de tres millones y estará ubicado en la Casa del Reloj de la Quinta de los Molinos. También destacó que un Centro de Formación Especializado en TIC se ubicará en el antiguo colegio de Santa Marta de Babio y estará especializado en las tecnologías de la información y comunicación, un sector con alta demanda laboral.

Madrid honrará a su patrona sin procesión y con aforos limitados

La Misa tendrá lugar en la catedral de la Almudena en lugar de en la Plaza Mayor debido a las restricciones y estará presidida por el cardenal Osoro el 9 de noviembre

CULTURA

M. H. NAVARRO
@gentedigital

Los madrileños celebrarán la festividad de su patrona, la Virgen de la Almudena, el próximo lunes 9 de noviembre de una forma especial, en consonancia con la actual crisis sanitaria, con aforos limitados en misas y vigiliadas, sin procesión y con una ofrenda virtual que sustituirá a la tradicional que tiene lugar cada año.

La Iglesia de Madrid ha preparado un programa para la celebración de la esta festividad, que tendrá como epicentro la catedral de Santa María la Real de la Almudena.

El templo acogerá el tradicional triduo en su honor los días 5, 6 y 7 de noviembre, con la misa de las 19 horas, que podrá seguirse en directo por el canal de YouTube del Arzobispado (Youtube.com/archimadrid). Como novedad, del 5 al 8 de noviembre incluidos, a las 10 horas, habrá conexión en directo por YouTube con el altar de la Virgen para así pasar un rato de oración a solas con la Almudena

COMO NOVEDAD,
HABRÁ CONEXIÓN
POR YOUTUBE
CON EL ALTAR
MAYOR

SE CELEBRARÁN
CINCO VIGILIAS
SIMULTÁNEAS EN
CINCO TEMPLOS
DE LA CIUDAD

JÓVENES Y NIÑOS
PODRÁN MANDAR
VÍA MAIL DIBUJOS
Y FOTOS EN
LUGAR DE FLORES

y "pedir su intercesión en este tiempo difícil", según explican fuentes eclesíásticas madrileñas.

El 8 de noviembre a las 21 horas habrá varias vigiliadas simultáneas en la catedral de la Almudena, Nuestra señora de Guadalupe (calle de Puerto Rico, 1), Santísima Trinidad de Villalba (calle de San Fernando, 2), San Juan de la Cruz (plaza de San Juan de la Cruz, 2) y la basílica de la Asunción

de Nuestra Señora de Colmenar Viejo (plaza Ruiz Gutiérrez, s/n). La oración de la catedral, presidida por el arzobispo de Madrid, el cardenal Carlos Osoro, también podrá seguirse por el canal de YouTube del Arzobispado.

Ofrendas virtuales

Aunque no podrá celebrarse la tradicional ofrenda floral solidaria en la plaza de la Almudena debido a la pandemia, se anima a los niños y jóvenes a que manden las plantillas preparadas por el Museo Catedral de la Almudena personalizadas (Virgen, templo o historia) o sus pequeñas piezas artísticas (dibujos, poesías o fotografías) al correo electrónico ofrendavirtualalmudena@archimadrid.es hasta el 8 de noviembre.

El material recibido se subirá a la cuenta de Flickr del Arzobispado (Flickr.com/archimadrid), a las redes sociales a modo de ofrenda virtual y se



La catedral de la Almudena, epicentro de las celebraciones



Cambio de escenario: La Misa en honor a la patrona, presidida por el cardenal Osoro, será el 9 de noviembre a las 11 horas en la catedral de la Almudena, en vez de en la plaza Mayor, por las restricciones sanitarias. Durante la misma, el alcalde, José Luis Martínez Almeida, renovará el Voto de la Villa.



imprimirán los mejores trabajos. Por último, el Arzobispado invita a colaborar con Cáritas a través de la cuenta ES40 0075 7007 8506 0301 7869, con el código de Bizum 33645 o en la web Caritasmadrid.org/donaciones.

MÁS INFORMACIÓN

gentedigital.es

Toda la actualidad de los distritos de Madrid en nuestra web

Más autobuses a los cementerios por la festividad de Todos los Santos

La EMT refuerza el servicio en ocho de sus líneas con 23 vehículos extras para facilitar el acceso a los camposantos hasta el 3 de noviembre

TRANSPORTE

M. H. N.

La Empresa Municipal de Transportes (EMT) refuerza hasta el 3 de noviembre con 23 autobuses extra ocho de

sus líneas para facilitar el acceso a los distintos cementerios de la ciudad con motivo de la festividad de Todos los Santos. En concreto, se incrementa el número de vehículos en las rutas 25 (Ópera-Casa de Campo), 106 (Ma-

nuel Becerra-Vicálvaro), 108 (Oporto-Cementerio de Carabanchel), 110 (Manuel Becerra-La Almudena), 113 (Méndez Álvaro-Ciudad Lineal), 118 (Embajadores-La Peseta) y en los Servicios Especiales de Plaza Elíptica-Cementerio Sur (SE 702) y Plaza de Castilla-Cementerio de Fuencarral (704).

Las líneas urbanas más idóneas para acceder al ce-

menterio de La Almudena son la 110, la 106 y la 113, mientras que para llegar al de Carabanchel se puede hacer en la 108 y en la 118.

Rutas recomendadas

De igual modo, se recomienda utilizar las rutas SE 702 para entrar al Cementerio Sur; y el SE 704 y las líneas de las EMT 134 y 178 para ir de Plaza de Castilla al camposanto de Fuencarral.

Por último, los mejores buses urbanos de conexión con la necrópolis de San Isidro son los 17, 25 y 50.



La línea 110 da servicio al cementerio de La Almudena



Solo una ZBS del Sur supera los 500 casos

Se trata de El Naranjo, ubicada en Fuenlabrada • Destaca la subida de Pinto en las últimas semanas y la bajada de Parla, Leganés o Alcorcón

SANIDAD

J.D.
@gentedigital

La zona básica de salud (ZBS) de El Naranjo, situada en la localidad de Fuenlabrada, podría cerrarse perimetralmente la próxima semana al haber superado los 500 contagios por cada 100.000 habitantes en los últimos 14 días, límite marcado por la Comunidad de Madrid desde el pasado fin de semana para establecer restricciones a la movilidad, como la entrada y la salida si no es por un motivo debidamente justificado. En concreto, este área registró 530 positivos.

Se trata de la única zona del Sur de la región que ha sobrepasado esa barrera, según el informe epidemiológico publicado por la Comunidad de Madrid este martes 27 de octubre, aunque hay otras que se han quedado muy cerca. Una de ellas es la de San Blas, en Parla, que ya está confinada desde este lunes, y que está ahora en los 488 casos por cada 100.000 vecinos. La otra ZBS parleña afectada por esta medida restrictiva del Ejecutivo autonómico, la de Pintores, baja has-

ta los 376 positivos. Pero quizá el caso más preocupante por su tendencia sea el de Pinto. Hace menos de un mes era una de las localidades de la región con una incidencia más baja, una situación que se ha revertido hasta el punto de que en el informe de esta semana es la gran ciudad de la Comunidad con una tasa más elevada, 470 ca-

PARLA, DESPUÉS DE VARIAS RESTRICCIONES, HA REGISTRADO UN DESCENSO

PINTO SOLO TIENE MENOS INCIDENCIA QUE OTRA LOCALIDAD, MAJADAHONDA

sos, solo por detrás de Majadahonda. La zona básica de salud que lleva el nombre de la ciudad sube hasta los 497 contagios, al límite del cierre, mientras que Parque Europa registra 454.

Subidas y bajadas

En cuanto al resto de las grandes localidades del Sur, el vi-

rus se ha comportado de manera muy desigual en los últimos días. En algunas de ellas, como en Leganés, la evolución está siendo favorable, ya que ha conseguido bajar hasta los 288 casos. También es reseñable el caso de Parla, que era la ciudad



Pruebas diagnósticas en la zona Sur

más golpeada de Madrid hace un mes y ahora está en 401. Getafe (304) y Alcorcón (314) también han logrado descender su incidencia acumulada en estos días. En cuanto a los ascensos, estos corresponden a las ciudades de Móstoles (386), Fuenlabrada (385) y Valdemoro (330).

MÁS INFORMACIÓN

gentedigital.es

Toda la información de la zona Sur, en nuestra página web.

A TODOS LOS QUE TRABAJAMOS POR Y PARA LAS PERSONAS MAYORES

DUEREMOS DECIRLOS QUE TENEMOS QUE ESTAR ORGULLOSOS DEL ESFUERZO QUE HEMOS HECHO, QUE SEGUIREMOS LUCHANDO POR ELLOS Y QUE, JUNTOS, SEREMOS AÚN MUCHO MÁS FUERTES.



ESTIEMPO DE
UNIÓN

901 30 20 10 • www.amavir.es



amavir
residencias para mayores

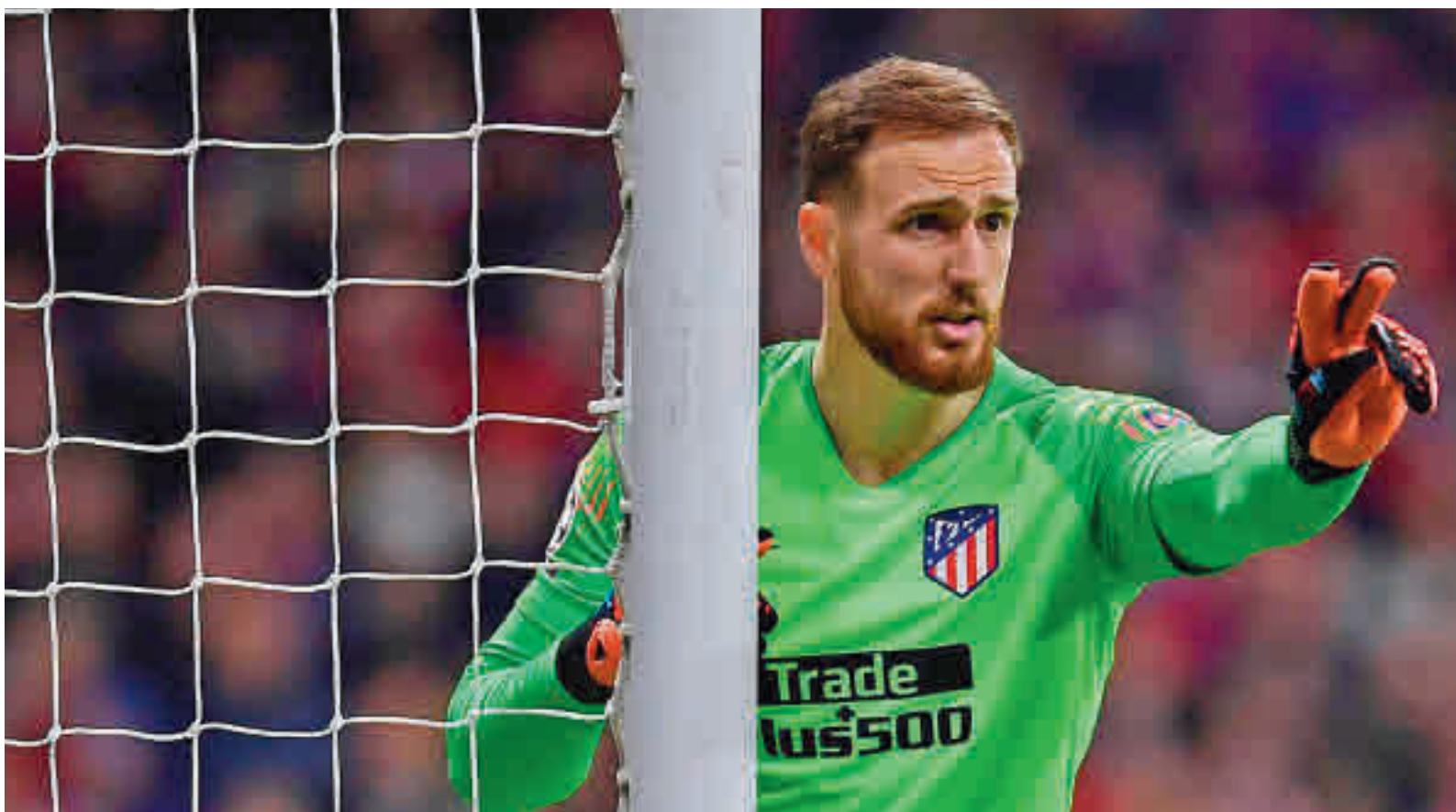
A pleno rendimiento la nueva rotonda de la M-513

BOADILLA

REDACCIÓN

La nueva rotonda construida en la carretera M-513 a la altura de Olivar de Mirabal ya está operativa. La infraestructura se ha construido con el fin de mejorar el tráfico en el acceso a Boadilla desde Brunete, así como hacia los nuevos desarrollos.

Fuentes municipales aseguran que este equipamiento mejorará la seguridad vial, ya que la raqueta que había previamente generaban problemas de siniestralidad en la zona. También permitirá distribuir mejor el tráfico en el municipio y aliviará la densidad del mismo en la M-513. La rotonda ha contado con una inversión superior a los 600.000 euros.



Jan Oblak se ha ganado el derecho a ser considerado uno de los mejores guardametas del mundo

FÚTBOL | LIGA SANTANDER

El candado del Atlético sigue vigente

En el comienzo de temporada más igualado que se recuerda, el equipo de Simeone sigue haciendo gala de una solidez defensiva extraordinaria

FRANCISCO QUIRÓS
francisco@gentedigital.es

Después de las siete jornadas disputadas en la Liga Santander, solo queda un equipo que no conoce la derrota. Ese honor recae en el Atlético de Madrid, aunque también es cierto que los rojiblancos aún tienen dos partidos pendientes. Sin embargo, las estadísticas vienen a ratificar una realidad que se repite como un mantra durante la era Simeone: meterle un gol al cuadro colchonero es una tarea complicada.

Debido al peculiar sistema de competición de la Liga de Campeones 2019-2020, el Atlético se estrenó un poco

ESTADÍSTICAS

Un presagio para soñar con Neptuno

Los analistas coinciden en señalar que, con el Real Madrid y el Barça lejos de sus mejores versiones, quizás la carrera por el título podría abrirse a otros aspirantes. El Atlético fue el último en romper ese duopolio. Entonces, después de siete fechas, los rojiblancos eran líderes y también estaban invictos.

más tarde en el presente campeonato de Liga. Era el 27 de septiembre cuando el Granada visitaba el Wanda Metropolitano, llevándose un rotundo 6-1 en contra que empañaba ligeramente el gran arranque de temporada del cuadro nazarí. Aquel tanto de Jorge Molina maquilló la goleada y, de paso, abría un largo paréntesis de imbatibilidad de Jan Oblak en el torneo doméstico que aún no se ha cerrado. Por el camino han tenido lugar otros cuatro encuentros más y, aunque en dos de ellos el Atlético no logró pasar del empate, el guardameta esloveno no tuvo que recoger ningún balón del interior de su portería, acumulando ya más de 360

LOS ROJIBLANCOS ACUMULAN YA MÁS DE SEIS HORAS DE JUEGO SIN ENCAJAR GOL

RECIBIÓ 53 Y 46 TANTOS EN LOS AÑOS PREVIOS A LA LLEGADA DEL 'CHOLO'

CON EL ARGENTINO, EL PEOR REGISTRO ES DE 31 GOLES RECIBIDOS

minutos sin recibir un gol. En el caso de convertir esta tendencia en rutina, no sería extraño que al final de la campaña Oblak se hiciera con su quinto Trofeo Zamora, lo que le colocaría en el primer puesto histórico, empatado con Víctor Valdés y Ramallets.

Fiabilidad

Ese dato muestra una de las señas de identidad de las que ha dotado Diego Pablo Simeone al Atlético de Madrid. Ninguno de los cuatro defensas habituales en el título de Liga conquistado en la 13-14 siguen vistiendo de rojiblancos. Tampoco el portero, Thibaut Courtois.

Pero más allá de nombres, esta consigna se ampara en el trabajo colectivo. En las dos temporadas previas a la llegada de Simeone al banquillo colchonero, el Atlético encajó 53 y 46 tantos, mientras que con el argentino su peor registro es de 31 goles en contra, en el curso 2012-2013.

FÚTBOL | LIGA SMARTBANK

Fin a una semana demasiado ajetreada

Los cuatro equipos madrileños afrontan la décima jornada, la tercera en siete días

F.Q.

El hecho de que la temporada comenzara más tarde de lo previsto y el alto número de integrantes de la Liga SmartBank, que se traduce en una

fase regular de 42 jornadas, provoca que los equipos de la categoría de plata deban concentrar sus esfuerzos, con varias jornadas intersemanales.

Una buena muestra de ello es lo acontecido en los últimos días, cuando se han disputado nada menos que tres encuentros en un corto espacio de tiempo de una semana. Buen momento, por tan-

to, para que Leganés, Rayo Vallecano, Fuenlabrada y Alcorcón demuestren su profundidad de plantilla.

Calendario

Después de tantos compromisos, el que está en una situación clasificatoria más delicada es el Alcorcón, aunque también es cierto que el cuadro alfarero tiene pendiente

aún un partido. A la espera de ponerse al día, los amarillos visitarán el lunes 2 (16 horas) a un recién ascendido, la Unión Deportiva Logroñés.

Por su parte, Leganés y Fuenlabrada jugarán el domingo como locales ante el Mirandés y el Tenerife, respectivamente, mientras que el Rayo rendirá visita al campo de un renacido Lugo.



El Leganés se impuso en Butarque al Real Oviedo LALIGA.E5



AGENDA DEPORTIVA

Menú variado para todos los gustos

Fútbol, baloncesto, Fórmula 1 y ciclismo conviven en la parrilla de televisión



VIERNES 30 | 21:15 HORAS



El Urbas Fuenlabrada busca más oxígeno

BALONCESTO: Vuelve la Liga Endesa al Fernando Martín con motivo de la visita del Joventut de Badalona.
» Movistar Deportes

SÁBADO 31 | 18:30 HORAS



El Atlético, mal invitado a la fiesta

FÚTBOL: Osasuna, que sigue celebrando su centenario, se enfrenta a un Atlético de Madrid en buena dinámica.
» Movistar LaLiga

DOMINGO 1 | 13:10 HORAS



Carlos Sainz vive otra vez la magia de Imola

FÓRMULA 1: Tras su gran actuación en Portimao, el madrileño buscará puntos en el GP de Emilia Romagna.
» Movistar F1

DOMINGO 1 | 16 HORAS



El Angliru dicta sentencia en La Vuelta

CICLISMO: Este domingo se celebra una de las etapas clave en La Vuelta 2020, el GP de Emilia Romagna.
» TVE y Eurosport

MARTES 3 | 21 HORAS



La Champions no admite más fallos

FÚTBOL: Con un punto sobre seis posibles, el Real Madrid recibe al Inter de Milán sin margen para el error.
» Movistar Liga de Campeones

BALONCESTO | LIGA ENDESA

La cara y la cruz de una misma moneda

El Real Madrid compagina brillantes triunfos en la ACB con las grandes dudas en la Euroliga

F. Q. SORIANO
@franciscoquiros

A la espera de lo que suceda en el derbi canario, el Real Madrid es, junto al Iberostar Tenerife, el único equipo de la Liga Endesa que cuenta todos sus partidos por victorias. Los de Pablo Laso han comenzado el curso muy entonados en lo que al torneo doméstico se refiere, con siete triunfos en otros tantos encuentros, el último de ellos disputado el pasado martes en la pista del Coosur Real Betis. En Sevilla, los blancos volvieron a demostrar sus virtudes y carencias, dejándose tutear por un rival de la zona baja de la tabla, hasta que en el último cuarto se impuso la calidad de los madridistas para decantar la balanza a su favor, con un 65-84 final.

Con el liderato de la Liga Endesa en el bolsillo y el título de la Supercopa en las vitrinas, se podría pensar que el inicio de temporada de los pupilos de Laso está siendo impecable, pero la Euroliga se está encargando de aportar dosis de realidad, con un puñado de derrotas dolo-



Llull, en el derbi del pasado domingo

18,1

Media de valoración: El pivot Edy Tavares se está mostrando como el jugador más fiable del Real Madrid

rosas. Curiosamente, tres de ellas llegaron ante rivales con los que también se verán las caras en la ACB: TD Systems Baskonia, Barça y Valencia Basket. Precisamente el cua-

dro taronja será su próximo oponente en Liga. Será este domingo 1 (18:30 horas) en la Fuente de San Luis.

Un clásico

Un poco antes, a las 16 horas, arrancará el duelo de cantaras entre el Joventut de Badalona y el Movistar Estudiantes. Los colegiales siguen en la zona templada de la clasificación tras caer contra el Real Madrid en el derbi del domingo y ganar este miércoles al Acunsa GBC (80-61).

EN BREVE

VOLEIBOL | LIGA IBERDROLA

El líder llega al pabellón Luis Buñuel

El Feel Voley Alcobendas, cuarto clasificado en la Liga Iberdrola, recibe este sábado (19 horas) al líder de la competición, el Avarca de Menorca, en el choque más atractivo de la quinta jornada.

RUGBY | PRIMERA DIVISIÓN

El Complutense Cisneros se estrena

Después de que se aplazara el 8 de noviembre su partido de la jornada inaugural con Les Abelles, el Complutense Cisneros debutará en la Primera División 2020-2021 recibiendo al CU Pablo de Olavide.

BALONCESTO | LEB ORO

El Canoe se mide con el colista Huesca

Con el objetivo de resarcirse de su dura derrota en Castellón (92-63), el ZTE Real Canoe recibirá este fin de semana en el Pez Volador al Levitec Huesca, que cuenta sus partidos por derrotas.

HOCKEY PATINES | OK LIGA

Alcorcón y Las Rozas, los protagonistas

La OK Liga Femenina alberga este fin de semana el derbi madrileño entre el CP Alcorcón y el CP Las Rozas. Ambos equipos están empatados a tres puntos después de cuatro jornadas.



El Inter es tercero a pesar de su brillante triunfo en el Palau

FÚTBOL SALA | PRIMERA DIVISIÓN

Un frenazo en seco por el coronavirus

El Movistar Inter ha tenido que aplazar su encuentro con el Palma Futsal tras dar positivo en los test PCR varios miembros de su plantilla

A. RODRÍGUEZ

Ni ElPozo Murcia, ni el Barça, ni siquiera el Movistar Inter. La Primera División de fútbol sala está asistiendo esta temporada a una especie de rebelión de la clase media, con el Levante y el Palma Futsal como casos más destacados.

A pesar de resultados como el 2-3 obtenido en el Palau la semana pasada, el Movistar Inter se ha situado a una distancia de 5 puntos del liderato, en parte por los irre-

gulares resultados obtenidos en Torrejón de Ardoz, donde el BeSoccer UMA Antequera y el Peñíscola ya han pescado puntos este curso. En medio de estas pequeñas dudas, el choque de este fin de semana en la complicada cancha del Palma Futsal se presentaba como un posible punto de inflexión, pero el partido ha sido aplazado tras comunicar el equipo madrileño que varios de sus miembros han dado positivo por Covid-19 en los test PCR.

MARIO VAQUERIZO

“La nueva realidad no me interesa nada, pero hay que seguir adelante”

El artista madrileño es uno de los protagonistas de ‘La última tourné’, un espectáculo que se representa en el Teatro Calderón y que homenajea al género de la revista

ENTREVISTA DE F. Q. SORIANO (@franciscoquiros) | FOTO DE CHEMA MARTÍNEZ



Líder del grupo Nancys Rubias y colaborador de programas televisivos y radiofónicos, si hay una palabra que defina a Mario Vaquerizo esa es, sin duda, polifacético. El artista prueba suerte en nuevo ámbito, el teatro, de la mano del director Félix Sabroso, en una obra, ‘La última tourné’, que permanecerá en el cartel del madrileño Teatro Calderón hasta el 6 de diciembre y que sirve para homenajear a la revista y a los espectáculos de variedades. Para la ocasión, Mario Vaquerizo está rodeado de un elenco con caras muy conocidas para él, como Bibiana Fernández, o su esposa, Alaska.

¿Qué se va a encontrar el espectador que se acerque a ver el espectáculo de ‘La última tourné’?

Es la historia de una compañía de un teatro de variedades que en los años 70 y 80 tenía espectáculos masivos, pero que en los 90, con la llegada de una aparente modernidad, las televisiones privadas y nuevos espectáculos más serios, como los de La Fura dels Baus, ve que su mundo está en desaparición. Quiere aferrarse al nuevo mundo, aunque no lo vea así.

¿A ti te ha pasado algo parecido?

Me pasa continuamente. La nueva realidad no me interesa absolutamente nada, pero tienes que tratar de cogerlo, de seguir adelante sin dejar de ser tú. Eso es lo que se llama la reinención. Lo que pasa es que no es lo mismo cuando es elegida que cuando es impuesta, pero no te queda otro remedio.

El confinamiento os pilló en plena gira con esta obra. Imagino que tenéis aún más ganas por ello de estar en Madrid.

Lo que tenía ganas de verdad era de estar en este teatro. La idea inicial era acabar en marzo y venir aquí en octubre, como está ocurriendo, ya que Olvido y yo comenzábamos los conciertos. En nuestro caso no ha variado el esquema, han cambiado las circunstancias y la forma de presentarte ante un teatro. Estar en el Calderón es maravilloso, que era el lugar por antonomasia de la revista.

¿Qué le dirías a la gente que no viene a los teatros por miedo?

Yo no soy quien para decir a la gente lo que tiene que hacer. A mí no me gusta que me impongan nada, eso sí, siempre estoy abierto a escuchar. Lo que no se puede tener es miedo, que es una cosa que te paraliza en todos los aspectos de la vida. Hay que seguir adelante porque la vida continúa. Eso es lo que aconsejo. Hay que tirar adelante, con mascarillas, con respeto... como sea. Cuando he tenido miedo, he dejado de ser yo mismo.

¿Crees que se está gestionando bien el ámbito de la Cultura respecto a la pandemia?

Soy un artista teatral, no un político. Creo que es muy difícil gestionar esto, puedo tener mi opinión como un ciudadano cualquiera, y por eso, por ser un ciudadano más, no la voy a dar. Esto que

está sucediendo no lo saben ni los médicos, y no porque sean malos sanitarios, sino porque lo del virus es una auténtica marcianada.

¿Cuál es la fórmula para llevar bien la situación actual?

Lo sigo llevando mal, sobre todo que las pautas de comportamiento acaben mutando, es decir, soy una persona que me gusta mucho tocar, abrazar e ir por la calle. Vivo en la Gran Vía porque desde pequeño la he visto siempre llena de gente. Esta situación me provoca tristeza y, a veces, ‘engorilamento’. Tiene que ser así. Lo único que espero es que esto sea transitorio y que, una vez que pase, no sigamos con mascarilla, no somos japoneses, aquí somos de verbena. Ahora no se tiene que hacer por prudencia y por respeto a los demás, pero también quiero que la gente siga disfrutando, viviendo y ganando dinero. Si el teatro se tiene que quedar a la mitad, se hace; primero porque disfrutas con lo que estás haciendo y, después, porque la vida sigue. No puedes ampararte en el estado paternalista de que todo va mal.

¿Te esperabas tener tanto trabajo durante la pandemia?

Muchas veces he tenido trabajo con pandemia y otras veces he estado parado cuando no estábamos así. No soy un funcionario, soy un autónomo y como tal la vida es una montaña rusa. Cuando era pequeño, iba a trabajar en los marca-

“EL CALDERÓN ERA EL LUGAR POR EXCELENCIA DE LA REVISTA, ESTAR AQUÍ ES MARAVILLOSO”

“ESTOY ENCANTADO, PERO ME GUSTARÍA QUE HUBIERA TRABAJO PARA TODOS”

dores del Real Madrid de baloncesto, luego me echaron y me puse a repartir publicidad. Estoy encantado, pero me gustaría que hubiera trabajo para todos. Pienso en gente como los técnicos de los conciertos o de la hostelería. Ojalá se solucionara esto ya.

Con tus problemas de artrosis, ¿puedes salir de gira con Nancys Rubias?

Sí, sí que puedo. Lo que sucede es que si no nos contratan como antes, alquilaremos espacios y daremos conciertos. Ahora vamos a ser Orquesta Nancy. Iremos donde nos lleven y, si no nos llevan, iremos nosotros.

Fuiste concursante de ‘MasterChef Celebrity’, ¿estás siguiendo esta edición?

‘MasterChef’ es otra escuela tremenda, aprendí mucho y me di cuenta de muchas cosas internas de las que no era consciente, como la competitividad. Me gustaría que ganara Nicolás Coronado, creo que es el concursante perfecto.



AGENDA CULTURAL | EL OCIO DE LA REGIÓN



NUEVAS FORMAS DE LIGAR: Magüi Mira ofrece una obra divertida en la que la colaboración del público se convierte en un elemento fundamental. El punto de partida es la relación sentimental que mantienen los personajes interpretados por Gabino Diego y Cecilia Solagure, con 9 años de duración y 14 meses de sequía sexual.

MADRID >> 'Los mojigatos' | Teatro Bellas Artes | Hasta el 10 de enero (24-28 euros)



UN ENCUENTRO CON LA MEJOR ÓPERA: Tres Cantos se deja llevar este sábado 31 de octubre por la magia de la ópera, gracias a la Camerata Lírica de España, encargada de interpretar la romántica 'La bohème', que Giacomo Puccini alumbra a finales del siglo XIX, en 1896.

TRES CANTOS >> Ópera 'La bohème' | CC Adolfo Suárez | Sábado 31 (19 horas) | 10 euros



HISTORIAS POR ESCRIBIR: El teatro José Monleón de Leganés recibirá este sábado a la Compañía Entrecajas, responsable de dar vida al secuestro de un autor de novelas de poco éxito que deberá concluir el relato de un magnicidio que cambiará el rumbo de un país en crisis.

LEGANÉS >> 'Hombres que escriben en ...' | T. José Monleón | Sábado 31 (20 horas)

UN SENTIDO DEL HUMOR CON TINTES ANCESTRALES

Las compañías Yllana y Primita Bros protagonizan una joya musical a cuatro voces, 'The Primitals', claro exponente del teatro de vanguardia.

SS REYES >> Teatro Adolfo Marsillach | Sábado 31 (20 horas) | 15 euros

UNA REFLEXIÓN SOBRE LA EVOLUCIÓN HUMANA

La obra de teatro 'Peter el rojo' narra el intento de su protagonista por convencer a la Academia de su exitosa evolución.

GETAFE >> Teatro Federico García Lorca | Domingo 1 (19 horas) | 6 €

EL VIAJE RETROSPECTIVO A LA BARBARIE NAZI

'Mauthausen. La voz de mi abuelo' es el testimonio real de un hombre que estuvo recluido en un campo de concentración.

COSLADA >> Teatro Municipal | Sábado 31 (20 horas) | 12 euros

El Comercio Local
NOS NECESITA
más que nunca

Comprando en tu localidad también **ayudas** a mantener viva tu ciudad, a generar empleo, a dinamizar la economía local, a apoyar a emprendedores de la zona...

Y a su vez **te beneficias** de un trato profesional y de confianza, variedad, calidad y producto local, precios competitivos, evitas desplazamientos innecesarios...

No queremos verlos cerrar...

Gente en apoyo al comercio local





En **ROMÁN** DORMIR MEJOR
 te costará **MENOS**
 COLCHONERÍAS ...DESDE 1974

FINANCIACIÓN INSTANTÁNEA

- SIN INTERESES
- SIN NÓMINA*
- SIN PAPELES

Visco Grafeno

90 cm - 299€	194 €
105 cm - 350€	227 €
135 cm - 425€	276 €
150 cm - 479€	311 €



Muelle + Visco

90 cm - 378€	189€
105 cm - 438€	219€
135 cm - 518€	259€
150 cm - 560€	280€

HR + Visco

90 cm - 242€	169€
105 cm - 270€	189€
135 cm - 315€	220€
150 cm - 345€	240€



Muelle Ensacado

90 cm - 359€	269 €
105 cm - 415€	311 €
135 cm - 489€	366 €
150 cm - 575€	431 €
160 cm - 659€	494 €
180 cm - 799€	599 €

Magister 5****

90 cm - 552€	386€
105 cm - 559€	391€
120/135 cm - 695€	486€
150 cm - 749€	525€
160 cm - 855€	599€



-50%



Canapé Abatible Madera XXL
 - Optimiza tu Espacio
 - Extra Refuerzo
 - Función, Capacidad, Calidad y Diseño

Págalo en 24 meses sin intereses

Envío y montaje GRATIS

Mejor Precio garantizado

Primeras Marcas

ALMOHADAS
50% descuento en **la 2ª unidad**

CIUDAD DE LOS ÁNGELES
 C/ de La del Manajo de Rosas, 83
 28041 MADRID - Telf: 91 317 93 58

USERA
 Av. Rafaela Ybarra, 8
 28026 MADRID - Telf: 91 569 80 65

MEJORADA DEL CAMPO
 C/ Henares, 17 - Polígono Industrial
 28840 MADRID - Telf: 91 668 28 22

WWW.COLCHONERIASROMAN.COM

