

Gente

CATALUNYA

NÚMERO 542 · AÑO 12 · DEL 18 AL 23 DE DICIEMBRE



MUYFAN | PÁG. 11

"El Planeta es un premio vitalicio"

La escritora **Eva García Sáenz de Urturi** repasa en GENTE la trayectoria que le ha llevado a la cima de la literatura.



L'informe analitza l'impacte del confinament. ACN

CONSEQUÈNCIES | PÁG. 8

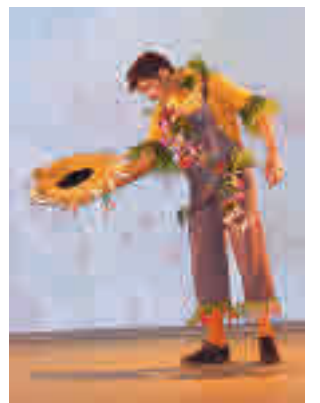
La tristesa i la preocupació va envair als nens al confinament

Un 18% d'infants vulnerables de Barcelona no van poder seguir el curs durant el confinament, segons un informe ● Els nens van patir avorriment i patiment per la família i fins a 16 impactes en la vida i drets

MUYFAN | PÁG. 14

'El Màgic d'Oz' parla amb un nou llenguatge més actual

David Selvas l'apropa al públic d'avui amb referències a l'ecologia i al bullying



ACN

AL GÈNER | PÁG. 4

La vacunació pels més vulnerables

Catalunya començarà a vacunar contra la Covid la primera setmana de gener ● S'enviaran a les residències geriàtriques 500 infermeres i infermers, que prioritzaran la vacunació a usuaris i treballadors ● Durant el primer trimestre es preveu vacunar unes 470.000 persones



NOVA PROPOSTA D'OCI | PÁG. 12

El Museu de Cera es fixa amb els nous ídols

El centre ha reobert les seves portes després d'una renovació integral dels personatges i una actualització tecnològica ● S'hi pot trobar els germans Roca, Rosalia, Messi i Pau Gasol



LA FRASE

"Volem estendre els ERTO fins la fi de la pandèmia"

José Luis Escrivá

El ministre de Seguretat Social creu que les mesures de protecció han de seguir actives "els mesos que calgui" i que és negociará amb els agents socials per tal d'assolir-ho.

LA XIFRA

2%

Grups confinats amb un positiu

Els grups escolars confinats per un positiu s'han mantingut per sota del 2% el primer trimestre al conjunt de l'Estat, superant els mals auguris que hi havia al setembre.

AJUDA A LES DIRECTORES



Cop de mà al cinema femení

Les pel·lícules dirigides per dones seran considerades "obres difícils" i podran rebre ajudes públiques de fins al 80% del cost de la producció.

EDITOR:
FERNANDO IBÁÑEZ

REDACCIÓ:
FRANCISCO QUIRÓS
JAIME DOMÍNGUEZ

JEFE DE FOTOGRAFÍA:
CHEMA MARTÍNEZ

JEFE DE MAQUETACIÓ:
CARLOS ZUGASTI

MAQUETACIÓ:
ENRIQUE ALONSO

SECRETARIA DE REDACCIÓ:
ELENA HORTA

DIRECTOR DE GRANDES CUENTAS Y ACC. ESPECIALES:
CARLOS ECHEGUREN

JEFE DE MARKETING:
RAFAEL VARA

COORDINADORA DE PUBLICIDAD:
ANA SÁNCHEZ

DISEÑO GRÁFICO:
PATRICIA MARTÍNEZ

TELÉFONO PUBLICIDAD:
689 241 062

CONTROLADO POR:



EL PERIÓDICO GENTE NO SE RESPONSABILIZA NI SE IDENTIFICA CON LAS OPINIONES QUE SUS LECTORES Y COLABORADORES EXPONGAN EN SUS CARTAS Y ARTÍCULOS



Les mesures actuals no són prou restrictives.

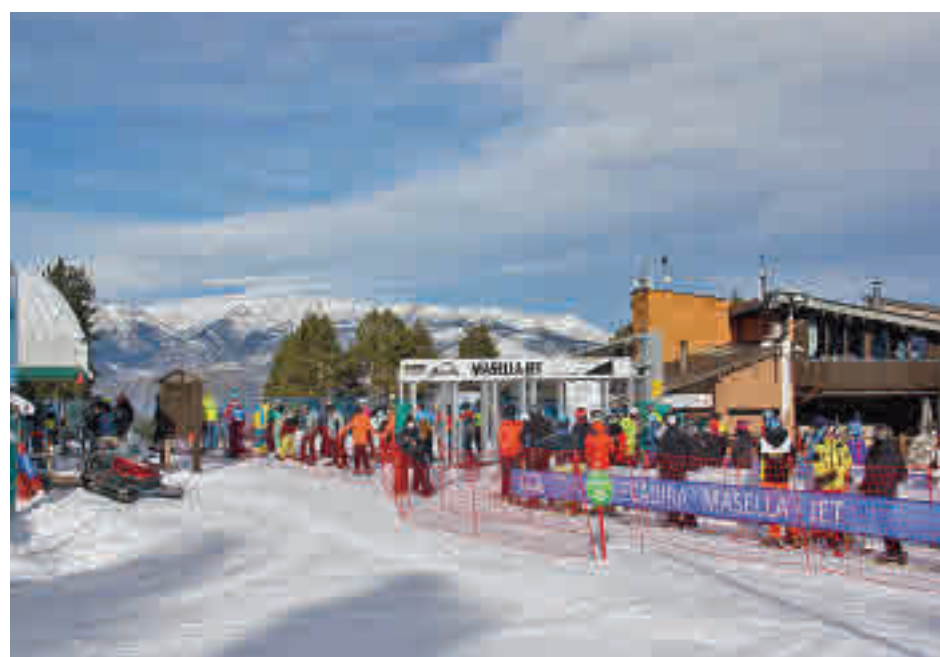
DEMANEN ENDURIMENT

Les mesures de Nadal comencen a trontollar

El Ministeri de Sanitat demana a les autonomies que apliquin mesures més restrictives al Nadal. "A la vista de l'evolució epidemiològica, determinar que les comunitats autònomes i ciutats autònomes puguin aplicar mesures i criteris més restrictius" durant les festes nadalenques en relació amb els que van acordar el 2 de desembre, diu l'esborrany d'acord que Sanitat va portar a la reunió del Consell Interterritorial de Salut d'aquest dimecres. Així doncs, el ministre de Sanitat, Salvador Illa, vol acordar amb els consellers de Salut l'enduriment de les restriccions per a la celebració de les festes nadalenques. El president del govern espanyol, Pedro Sánchez, ja va obrir la porta a incrementar les restriccions. L'anterior acord fixava el límit de les reunions en un màxim de 10 persones, allargar el toc de queda els dies 24 i 31 de desembre i prohibir moviments entre autonomies durant les festes amb l'excepció de la visita de familiars.

Sanitat apunta que altres festivitats celebrades a altres països que han generat "un augment del pendent de la corba pandèmica" i, per tant, "és important fer una avaluació del risc contínua de la situació que permeti, en cas necessari, escalar les mesures de control de forma ràpida".

LA FOTO DE LA SEMANA



Comença la temporada d'esquí

Les estacions del Pirineu han estrenat la temporada amb una afluència desigual d'esquiadors en els diferents espais del Pirineu català. L'accés als complexos cal fer-lo amb forfet de temporada o de dia comprat per internet per complir amb les mesures covid.

EL SEMÁFORO



El qüestionament de les forces armades

Margarita Robles assegura que les forces armades actuals són "totalment democràtiques". La ministra també afirma que l'actuació del rei emèrit és "absolutament rebutjable".



Una decisió que s'allarga més

Renfe espera tenir decidit quan posarà en marxa l'AVLO al voltant de l'1 de febrer. El president de la companyia assegura que la mobilitat canviarà quan comenci la vacunació



La dona tecnològica més influent del món

La catalana **Anna Navarro**, vicepresidenta de l'empresa de Silicon Valley NetApp, és la dona més influent del món en l'àmbit de la tecnologia el 2020, segons Analytics Insight.



@gentedigital

MÉS CULTURA ÉS MÉS INCLUSIÓ

#CulturaEssencial

#CulturaSegura

Quan tu
hi ets
pren vida!



PERSONES AMB ALT RISC

Dues UCI mòbils per l'atenció especial

Salut ha posat en marxa dues unitats mòbils per poder atendre persones amb un alt risc de morir si no reben una assistència molt especialitzada de forma ràpida. Són dues unitats de cures intensives (UCI) operades pel Sistema d'Emergències Mèdiques amb professionals que aporten els grans hospitals terciaris, els més especialitzats, i que es traslladen a hospitals comarcals o altres centres quan fa falta. Aquestes UCI formen part del projecte d'atenció al malalt crític complex, que el CatSalut ha impulsat després que la pandèmia.

Els catalans es preparen per vacunar-se al gener

Catalunya començarà a vacunar contra la Covid la primera setmana del 2021 ● Es prioritzarà les residències geriàtriques i el personal sanitari

SALUT

M. L.
redaccion@genteenbarcelona.com

Aquesta setmana s'ha anat desgranant com serà el procés de vacunació a Catalunya. La Conselleria de Salut preveu que les primeres dosis de la vacuna arribin la setmana del 4 de gener, quan començarà un procés de vacunació progressiu que requereix una logística sense precedents.

El procés durarà mesos i que es contractarà personal sanitari per poder començar la vacunació. La primera etapa es durà a terme entre el gener i el març del 2021. El govern calcula que es podran vacunar 2,5 milions de persones amb la vacuna Pfizer, de la qual s'han adquirit 20 milions de dosis per vacunar 10

milions de ciutadans (es tracta d'una vacuna de doble dosi). La segona etapa es durà a terme entre abril i juny, quan l'executiu calcula que tindrà un increment progressiu de vacunes. La tercera etapa, durant l'estiu, servirà per cobrir a la resta de grups.

Està previst que arribin 900.000 vacunes que començaran a administrar a 450.000 persones. La vacunació començarà a mitjans de gener i s'allargarà, en una primera fase, fins al març, ja que calen dues dosis de la vacuna. El ministre de Sanitat, Salvador Illa, ha dit que les primeres dosis arribaran per Reis i que ha assegurat que en sobran.

La Generalitat ha comprat ja 10 milions de xeringues. Vergés ha explicat que el go-

ELS PRIMERS
ESFORÇOS ES
FOCALITZARAN
EN LES PERSONES
VULNERABLES

LES INFERMERES
HAURAN DE FER
UNA BREU
FORMACIÓ
PER A VACUNAR



Les infermeres aniran a les residències geriàtriques en la primera fase. ACN

SERAN 25 EQUIPS DE 20 PROFESSIONALS

500 infermeres només per vacunar

La Conselleria de Salut dedicarà un total de 500 infermeres a la primera fase de la campanya de vacunació de la covid. En concret, seran 25 equips de 20 professionals cadascun, distribuïts en subequips de parelles i torns de matí i tarda, que aniran, des de principis de gener, a les residències geriàtriques per vacunar els

residents i els treballadors, considerats les persones més vulnerables. Salut farà una crida als professionals que es vulguin apuntar de manera voluntària. Durant el primer trimestre es preveu vacunar unes 470.000 persones, continuant, després de les residències, pels centres sociosanitaris i els hospitals.

vern fa temps que prepara aquesta campanya de vacunació de forma coordinada amb el Govern espanyol i el pla de vacunació i que s'utilitzaran els CAP, la xarxa d'atenció primària per administrar-les.

Encara es desconeixen quants punts de vacunació hi haurà a Catalunya. Josep Maria Argimon ha confirmat que l'administració d'aquestes vacunes es farà en un primer moment mitjançant unitats mòbils i també en punts centralitzats en diferents llocs de Catalunya.



L'11,6 % dels catalans ja ha generat anticossos

És més del doble de la xifra oficial, segons la quarta onada de l'estudi del ministeri i l'Institut Carlos III ●
Mostra que un de cada deu espanyols ha passat el virus

SANITAT

N. BLANCH

redaccion@genteenbarcelona.com

L'11,6% dels catalans hauria passat la Covid-19 i desenvolupat anticossos, segons la quarta onada de l'estudi de seroprevalença que elabora el Ministeri de Sanitat juntament amb l'Institut Carlos III i l'Institut Nacional d'Estadística.

Aquesta dada suposaria més de 890.000 casos de coronavirus arreu de Catalunya, més del doble que la xifra de casos positius confirmats pel Departament de Salut,

A GA DA ONADA

Meitat de contagiats

D'acord amb l'estud, la meitat de les persones que s'ha contagiats de coronavirus a l'estat ho va fer en la primera onada i l'altra meitat ho ha fet en aquesta segona onada. Entre els mesos de juliol i novembre, s'han infectat aproximadament el mateix nombre de persones que entre març i juliol, segons ha precisat la directora de l'Institut Carlos III, Raquel Yotti.

361.349, segons les dades fins al 14 de desembre.

Per demarcacions, l'índex de prevalença més alt és a Barcelona, amb un 12,4%, seguit de Lleida, amb un 12,2%. A Girona, l'estudi assenyala que un 11,4% hauria passat la malaltia. A les comarques de Tarragona el percentatge és d'un 5,6%.

El triple a tot l'estat

Al conjunt de l'estat, el percentatge se situa en el 9,9%, és a dir, pràcticament 1 de cada 10. Aquesta xifra suposaria que 4,7 milions de persones haurien passat la Covid, una xifra que gairebé triplicaria la que dona el ministeri: 1.751.884 casos. La tercera



La directora d'epidemiologia de l'Institut de Salut Carles III.

onada de l'estudi, realitzada al juliol, va concloure que el 5,2% dels ciutadans tenia anticossos IgG, una xifra que gairebé es duplica en aquesta quarta onada.

La prevalença actual, és a dir, el percentatge de persones que actualment tenen anticossos IgG detectables amb el test ràpid, se situa en un 7,1%.

La diferència entre el 9,9% de prevalença global i el 7,1%

L'ESTUDI NO
DETECTA GRANS
DIFERÈNCIES
ENTRE HOMES
I DONES

de prevalença actual "no significa" que aquestes persones hagin perdut els anticossos contra el virus, sinó que "no tenen nivells prou alts perquè el test ràpid d'anticossos doni positiu". La xifra és similar en homes i dones i presenta pocs canvis segons l'edat. Tant en prevalença actual com global, els percentatges són menors entre els infants de menys de 10 anys.



EL NADAL DEL
Comerç

La
**Ciutat
de Nadal**

#CIUTATdeNADAL
BARCELONA.CAT/NADAL



Ajuntament de
Barcelona



L'alcaldessa de Barcelona, Ada Colau, i el conseller d'Interior, Miquel Sàmpel. ACN

El 112 centralitzarà totes les trucades d'emergència

El consistori durà a terme una campanya de comunicació perquè en un termini màxim d'un any els ciutadans passin a utilitzar només el telèfon 112 en les trucades urgents

ATENCIÓ CIUTADANA

M.L.
redaccion@genteenbarcelona.com

El telèfon 112 d'atenció i gestió de trucades d'urgència de Catalunya integrarà a partir de finals de gener el telèfon 092 de la Guàrdia Urbana de Barcelona i el 080 dels Bom-

bers de Barcelona. L'alcaldessa de Barcelona, Ada Colau, i el conseller d'Interior, Miquel Sàmpel, han signat aquesta setmana el conveni per centralitzar totes les trucades d'emergència de la capital catalana.

Una mesura esperada
"El primer que un es pregunta és com és que no s'ha fet abans", ha expressat Sàmpel.

ES CENTRALITZA
AIXÍ EN UN ÚNIC
NÚMERO EL
SERVEI
D'URGÈNCIES

El consistori durà a terme una campanya de comunicació perquè en un termini màxim de 12 mesos els ciutadans passin a utilitzar només el telèfon 112 en les trucades ordinàries d'urgència i emergència.

La idea és no crear confusió entre els ciutadans i simplificar amb un sol número qualsevol tipus d'emergència.

Gestió més àgil

Aquest conveni també significa el punt de partida del nou model de servei i de gestió per modernitzar i agilitzar l'atenció a través d'una modificació organitzativa, un canvi en la gestió dels recursos humans i materials, i la integració en el sistema de seguretat pública i la millora tecnològica.

Per millorar la demanda a la incidència, a la urgència i a l'emergència s'establirà un nou criteri de l'assignació de recursos d'acord amb criteris de titularitat, proximitat i disponibilitat immediata al lloc dels fets. També s'impulsarà la creació d'un nou espai a Barcelona, un Centre d'Emergències de Barcelona (CEB) per gestionar situacions de normalitat de Barcelona, que corresponen aproximadament al 60% del total de Catalunya, així com per respondre a situacions extraordinàries.

També es plantejarà al govern de l'Estat que inclogui la Sala Conjunta de Coordinació i Emergències de Barcelona, situat al número 28 del carrer Lleida, com a infraestructures crítiques. També es millorarà la comunicació entre els diferents cossos per agilitzar les accions, segons exposa el consistori en un comunicat.



Han estat gairebé un mes tancats. ACN

Els centres comercials reprenen l'activitat amb certa resignació

Les associacions del sector confien que la reobertura és "un primer pas" per redreçar la situació el 2021, però veuen perdut el Nadal

COMERÇ

GENTE

Els centres comercials de Catalunya han reobert aquest dilluns les seves portes després que el Procicat ordenés el seu tancament. Sota la condició que es mantingui un aforament màxim del 30%, els comerços han tornat a aixecar la persiana després de pràcticament un mes tancats.

Fins ara, els únics establiments situats a l'interior de centres comercials que podien obrir eren aquells que venien productes de primera necessitat i els que tenien accés directe a la via pública. Pel sector, la reobertura és "un primer pas" per impulsar la recuperació, però insufi-

cient per salvar la campanya de vendes més forta. "Pràcticament hem perdut el Nadal", lamenta Víctor Garcia, portaveu de l'Associació Espanyola de Centres Comercials (AECC) a Catalunya.

Alhora, Garcia garanteix que el sector treballarà per evitar aglomeracions com les que es van veure durant el pont de la Puríssima en diferents eixos comercials, sobretot a Barcelona. "Des de les pàgines web dels centres estem comunicant en quines franges horàries hi ha menys concentració de persones", diu. "Aquí demanem que la gent s'organitzi i que tingui molt present quines són les mesures de seguretat; la responsabilitat de cadascú també ajudarà".

El curs escolar es reprendrà el dilluns 11

És una recomanació de Salut per evitar contagis a les aules després de les festes de Nadal

- Volen allunyar el dia de les reunions familiars

PREVENCIÓ

GENTE

El retorn a l'escola després de les vacances de Nadal s'endarrerirà tres dies. Serà el dilluns 11 de gener i no el divendres 8, tal com estava previst en el calendari escolar 2020-2021. Es fa per raons sanitàries, amb l'objectiu d'ampliar la separació entre els possibles contactes durant les celebracions d'aquestes festes i la tornada a les aules.

D'aquesta manera es vol minimitzar el risc de contagi de la Covid-19 en els centres educatius i el consegüent confinament de grups. Segons ha explicat el sindicat CCOO el Departament d'Educació els ha comunicat que el 8 de gener comptarà com a festiu.

La mesura es publicarà en un decret llei arran de la recomanació del Departament de Salut de deixar "més dies de distància entre les festes familiars i la tornada a l'escola".

L'últim dia lectiu abans de les vacances de Nadal es manté: serà el dilluns 21.



Els alumnes romandran tres dies més a casa. ACN

Molestias misteriosas en los nervios

NUEVO

Un complejo nutricional único, ahora disponible en farmacias

¿Tiene constantemente molestias en la espalda u hormigueo en los pies y las piernas? No está solo, esto les sucederá a muchas personas. Sin embargo, hay algo que muchos no saben: a menudo las molestias se originan en los nervios. Los expertos han descubierto que hay nutrientes esenciales para la salud de los nervios. Ahora existe un complemento alimenticio que combina de forma única los nutrientes más importantes para los nervios: Mavosten Forte, disponible en farmacias.

En el cuerpo humano están presentes miles de millones de células nerviosas. Estas deben estar saludables para desempeñar su principal función: la transmisión de señales y estímulos. La buena noticia es que el cuerpo tiene la capacidad de regenerar nervios por sí solo. No obstante, para eso requiere nutrientes esenciales. Una dieta desequilibrada, el estrés o una mayor necesidad de nutrientes a causa de la edad pueden con-

llevar a una deficiencia nutricional. Los expertos han descubierto los nutrientes que son esenciales para los nervios y los han combinado en una capsula: Mavosten Forte, disponible en farmacias sin necesidad de receta médica.

¡Sus nervios no querrán perderse!

El nuevo Mavosten Forte combina por primera vez los tres valiosos nutrientes: **monofosfato de uridi-**

na, ácido fólico, y vitamina B12 junto con calcio y el **complejo de vitaminas B completo**.

El **monofosfato de uridina** es un componente esencial de los ácidos nucleicos. Estos componentes celulares tienen un papel muy importante en la regeneración de los nervios, entre otras funciones. Así mismo, no se debe subestimar al **calcio**, ya que contribuye a la transmisión normal de las señales entre las células nerviosas.

El complejo de vitaminas B: ¡Los 8 tipos son importantes!

De igual manera, los expertos han descubierto que no solo las **vitaminas B** de forma individual son importantes para que el sistema nervioso se mantenga saludable, sino que **todo el complejo de vitaminas B** es esencial. ¿Por qué? Las **vitaminas B** individuales se apoyan parcialmente entre sí para cum-

plir su función. Por esta razón el nuevo Mavosten Forte contiene los 8 tipos de vitamina B. Por ejemplo, la **vitamina B5** ayuda a la síntesis y al metabolismo de ciertos neurotransmisores. Las **vitaminas B2 y B12** promueven, a su vez, la preservación de la capa de mielina, una capa grasa que rodea y protege las fibras nerviosas, y asegura que las señales se puedan transferir sin inconvenientes.



Molestias en la espalda



Hormigueo o ardor en los pies y entumecimiento de las piernas

¿Pregunte a su farmacia de confianza por el nuevo complejo Mavosten Forte!

Para su farmacia: **Mavosten Forte** (CN-200138.1)



Si el producto no está disponible, su farmacia puede pedirlo de inmediato.

www.mavosten.es

Este complemento alimenticio se elabora en Alemania con materias primas de alta calidad y controladas. * Las imágenes representativas son a título de ejemplo.

Gel al CBD con 600 mg de CBD

Ahora nuevo de Mavosten

La planta de cannabis ha ido ganando importancia en la opinión pública. Los científicos ven un gran potencial particularmente en el CBD (Cannabidiol), un componente no estimulante. Ahora Mavosten ofrece un nuevo gel con CBD: Mavosten CBD Gel, disponible en farmacias.

El cannabis es una de las plantas tradicionales más antiguas. Desde hace miles de años se utiliza su flor con diversos propósitos. Hoy en día se considera al cannabis una prometedora planta que

se usa en una gran variedad de áreas de la investigación moderna. Especialmente el CBD, un componente no estimulante, entusiasma tanto a los científicos como a los usuarios. Ahora existe un gel

a base de cannabis con un 10% de solución con CBD: Mavosten CBD Gel, disponible sin receta médica en farmacias.

CBD puro, extraído minuciosamente

Nuestros expertos han encontrado, con éxito, una planta de cannabis con un alto contenido de CBD. A través de un complejo método con CO₂ se puede extraer el CBD puro de la sativa L, un tipo especial de planta de cannabis. Este CBD de alta calidad está procesado en el nuevo Mavosten CBD Gel.

¿Tensión o fatiga muscular?

El gel contiene, aparte de CBD, extracto de hipérico (hierba de San Juan), mentol y aceite de picea. El mentol no solo tiene un efecto refrescante, también ayuda en las zonas con fatiga muscular, por ejemplo, cuello y espalda. El aceite de picea se usa tradicio-

nalmente para tratar la tensión muscular y las molestias originadas por el sistema nervioso.

Calidad probada desde la planta hasta el producto

La producción del gel se lleva a cabo bajo los más rigurosos estándares de calidad y seguridad.

- ✓ Contiene > 600 mg de CBD
- ✓ Calidad alemana probada
- ✓ Disponible sin receta médica en farmacias.

alemanes. El gel ha sido desarrollado para el uso diario y ha sido dermatológicamente probado. Los usuarios pueden aplicarse Mavosten CBD Gel varias veces al día, según sus necesidades.

Para su farmacia: **Mavosten CBD Gel** (CN-199753.1)

Si el producto no estuviera disponible, su farmacia puede pedirlo para usted en pocas horas.



www.mavosten.es

* Mavosten CBD Gel es un medicamento con 600 mg de CBD. No contiene THC.



ÚNETE A

LA CENA DE
NAVIDAD
MÁS GRANDE

En España 6 millones de personas están en riesgo
 de pobreza a causa de la pandemia.

Ayúdanos a que puedan cenar esta Navidad.

ENVÍA

CENA

AL **28010**

Colabora en accioncontraelhambre.org o haz tu donación

SANTANDER: ES57 0049 0001 5928 1009 0000

CAIXABANK: ES86 2100 2999 9302 0003 0018

El rebut de la llum podria baixar un 13% de mitjana

El govern espanyol preveu que les companyies energètiques assumeixin els costos de les inversions en energies renovables, i no pas els consumidors

CONSUM

M. L.
redacion@genteenbarcelona.com

l'executiu de Pedro Sánchez, María Jesús Montero, el text crea un "fons nacional de sostenibilitat del sistema energètic" per cobrir "part del cost fix del rebut de la llum".

El govern espanyol ha aprovat un avantprojecte de llei que permetrà "reduir almenys un 13% la factura elèctrica" dels consumidors domèstics "en els pròxims cinc anys". Segons ha explicat la portaveu de

Concretament, l'associat a la retribució de les renovables. Si fins ara aquest cost l'abonaven els consumidors, amb aquest mecanisme seran les empreses energètiques les que ho cobreixin



El mes d'agost va ser la quarta factura de llum més cara de la història, segons FACUA. ACN

amb aportacions a aquest fons en funció de les vendes d'energia que facin. Montero ha afirmat que el mecanisme s'aplicarà de forma "gradual" i tindrà un "impacte positiu" en el consumidor, sobretot per a les llars més vulnera-

bles, ja que serà un sistema "socialment progressiu".

La ministra ha explicat que aquest mecanisme evitarà un augment de la factura de la llum perquè l'escenari actual de menor demanda i menor recaptació podia esdevenir

en un augment dels costos fixes.

També les grans firmes

D'altra banda, el Consell de Ministres ha aprovat l'estatut del consumidor electrointensiu que ha de permetre aba-

LA IDEA ÉS ELIMINAR DE LA FACTURA LA PRIMA DE RENOVABLES

SERÀ "UN MECANISME GRADUAL I S'IMPLEMENTARÀ EN CINCS ANYS

ratir el cost de l'energia a la gran indústria. La mesura beneficiarà més de 600 empreses industrials amb un alt consum energètic i implica la possibilitat de bonificar fins al 85% de la factura d'energies renovables.

L'estatut també recull un mecanisme de cobertura de riscos derivats de l'adquisició d'energia elèctrica a mitjà i llarg termini per consumidors electrointensius. Per obtenir la condició de consumidor electrointensiu, el consum energètic de la companyia haurà de complir uns paràmetres concrets.

Piel firme y hermosa

¿Esta bebida de colágeno puede ayudar!

Arrugas en la cara provocadas por la edad, así como incómoda celulitis en glúteos y muslos, un molesto problema estético que padecen la mayoría de las mujeres. Las curas con agua helada, las fajas, los complejos tratamientos de moda con inyecciones, etc. Hay una gran selección de prometedores tratamientos y remedios de belleza. ¿Pero qué es lo que realmente ayuda? Hemos examinado el elixir de belleza, que no solo mantiene la juventud y la elasticidad de la piel, sino que también le da el brillo, el "glow" perfecto: la bebida de colágeno Signasol (disponible en farmacias).

¡Piel firme, sin trampas!
Las mujeres probamos muchos trucos de belleza para lucir más bellas, radiantes y tener una piel tersa: ya sea con fajas para esconder la celulitis o incluso con inyecciones para eliminar las arrugas. Estas soluciones no solo duran poco, sino que también son bastante incómodas. ¿Por qué pasar un mal rato, cuando tener una piel radiante y firme puede ser

muy sencillo? Así lo es con la bebida de belleza Signasol, ya que los péptidos de colágeno bioactivos comienzan a actuar exactamente donde surge el problema. A partir de los 25 años la producción propia de colágeno del cuerpo disminuye, como consecuencia aparecen arrugas

y celulitis. Signasol recarga las reservas de colágeno de la piel y la rellena desde el interior con sus péptidos de colágeno, devolviéndole su elasticidad. ¡Adiós a las molestas arrugas y a la celulitis!
La bebida de belleza con efecto "wow"
Además de colágeno, componente principal, Signasol contiene importantes vitaminas y minerales como cobre, zinc y biotina, los cuales son esencia-

les para una piel radiantemente hermosa. También contiene "BioPerine", un biocatalizador que potencia la absorción natural, asegurando que estos valiosos ingredientes puedan ser aprovechados de manera óptima por el cuerpo. Así la piel se vuelve más elástica y se siente claramente más firme y tersa. Signasol ayuda no solo contra las arrugas, sino también contra la celulitis. ¡Una ampolla diaria genera ese efecto "wow" que impacta!



Resultados impresionantes después de tan solo 8 semanas:

- ✓ Reduce las arrugas hasta en un 50%
- ✓ Aumenta el colágeno hasta en un 65%
- ✓ Aumenta la elasticidad hasta en un 30%
- ✓ Reduce la celulitis

Para una piel radiante y bella

Se vende en farmacias. CN-0075518

www.signasol.es

signasol@signasol.es

*Signasol Fuente: 19th Health Market Research 2020, basada sobre los datos de ventas de venta de colágeno de la compañía de beauty colágeno bebida. • Pujol et al., 2014, Skin Pharmacol Physiol 27:513-519. Pujol et al., 2014, Skin Pharmacol Physiol 27:47-55. Schomak et al., 2015, Journal of Medical Food 18 (12):1340-1346. La imagen representa a una modelo.



Carlos Sainz defiende título en el Dakar



La Euroliga despidió el año con varias jornadas



En LaLiga habrá menos vacaciones de lo habitual

POLIDEPORTIVO | AGENDA

El deporte, otro regalo navideño

La oferta deportiva para estas fechas aparece más cargada que en años anteriores • A las tradicionales citas en el Dakar y en la ACB se suma este año una ajetreada Liga de fútbol

F. QUIRÓS

francisco@gentedigital.es

Si hay una noticia positiva en este 2020 es que los desbarajustes en los calendarios de las diferentes competiciones deportivas han hecho que se vean determinados eventos en épocas del año poco habituales, como una Vuelta Ciclista a España en pleno mes de octubre.

Esos cambios también tienen una incidencia directa en las fechas navideñas. Al consuelo habitual de los aficionados a estas alturas de año, las jornadas de la Premier League inglesa como la del 'Boxing Day' y los estelares enfrentamientos en la NBA, se le suman este año varios reclamos nacionales:

Fútbol

La negociación sobre las vacaciones de los futbolistas de Primera y Segunda División

LA LIGA EMULARÁ
A LA PREMIER
CON CUATRO
JORNADAS HASTA
EL 3 DE ENERO

EN BALONCESTO
TOCARÁ DIVIDIR
ESFUERZOS
ENTRE EUROLIGA
Y LIGA ENDESA

EL DAKAR SE
CELEBRA POR
SEGUNDO AÑO
CONSECUTIVO
EN ARABIA SAUDÍ

suele ser uno de los caballos de batalla del sindicato de los jugadores, la AFE, con estatutos como la Liga de Fútbol Profesional. Sin embargo, este año no ha quedado más remedio que ceder: el campeonato comenzó más tarde de lo habitual y, para colmo, tiene que terminar con cierta antelación ante la celebración de la Eurocopa el próximo verano. ¿La consecuencia? Que los principales campos españoles tendrán mucha actividad en las próximas semanas. Este fin de semana se celebra la jornada 14; entre el martes 22 y el miércoles 23 la 15; los días 29, 30 y 31 la 16; antes de dar la bienvenida al 2021 con otra jornada entre el 2 y el 3 de enero.

Baloncesto

Por lo general, la Liga Endesa suele regirse por unos parámetros diferentes a LaLiga. Aprovechando el vacío que



El 'Clásico' marcará la actividad navideña en la Liga Endesa

solía dejar el fútbol en estas fechas, la ACB se decantaba por programar algunos de los partidos más especiales de toda la fase regular. Esa dinámica también se mantiene en este 2020, con atención destacada para el 'Clásico' del domingo 27 de diciembre (21:30 horas) que enfrentará al Barça y al Real Madrid en el WiZink Center.

Sin salir del deporte de la canasta, la Euroliga tampoco se toma un descanso por Navidad. Los días 22 y 23 celebrará la decimosexta jornada, con choques interesan-

tes como el Efes-Barça o el Armani Milan-Baskonia. Justo una semana después se jugará la fecha 17, para recibir al 2021 con una jornada entre el 7 y el 8 de enero propia de Reyes Magos, con un Barça-Valencia incluido.

Rally Dakar

Queda lejos en el tiempo y más en la memoria, pero el Dakar 2020 fue de las pocas citas anuales que se salvaron de la avalancha que ha supuesto la pandemia. Con

tiempo para garantizar las medidas de higiene necesarias, la organización vuelve a llevar esta prueba al exigente suelo de Arabia Saudí, donde, una vez más, se disputará esta edición del mítico rally.

Entre la nutrida representación española vuelve a tener gran protagonismo Carlos Sainz, ganador en este 2020 dentro de la categoría de coches. El que no repetirá presencia es Fernando Alonso, tras anunciar su regreso a la Fórmula 1, cuya temporada se iniciará el 21 de marzo en Australia.

EVA GARCÍA SÁENZ DE URTURI

"El lector es agradecido y fiel, pero ahora también es muy exigente"

La flamante ganadora del Premio Planeta explica cómo ha sido el camino que le ha llevado a la cima de la literatura hispánica, gracias a la novela 'Aquitania'

ENTREVISTA DE FRANCISCO QUIRÓS SORIANO (@franciscoquiros)



Reconoce, con tono de broma, que su voracidad a la hora de leer libros no es normal. Desde que era muy pequeña la literatura ha formado parte de la vida de Eva García Sáenz de Urturi, la ganadora del prestigioso Premio Planeta 2020 gracias a la novela 'Aquitania', una obra que define como "un 'thriller' de tintes históricos". De él en particular y de su trayectoria en general habló en esta entrevista.

Han pasado varias semanas desde la celebración de la gala del Premio Planeta. ¿Lo has digerido ya?

Sí que lo he digerido. Es cierto que este año es tan atípico que la gira no va a ser como en anteriores ocasiones. En ese sentido sí que es más triste el no poder tener contacto con los lectores, las firmas que hemos tenido que anular por responsabilidad. Pienso que para asimilar que soy Premio Planeta no tengo prisa porque es un premio vitalicio.

Mirando la lista de ganadores del Premio Planeta se pueden leer nombres como Maruja Torres, Lorenzo Silva, Carmen Posadas o Camilo José Cela. ¿Da vértigo verse en un grupo tan selecto?

Sí, porque es pura mitología literaria. Mi padre, como sucedía en muchísimas familias españolas, compraba cada año el libro que ganaba el premio, crecí con todos esos galardones ya que estaban en una estantería encima de mi cama, los veía cada noche antes de irme a dormir. Ahora ser yo de una de ese reducido grupo es un privilegio y estoy orgullosa.

Visto con la perspectiva de los años, ¿qué valoración haces de tu carrera?

En mi trayectoria ha habido como tres olas: la de 'La saga de los longevos', el fenómeno de 'La ciudad blanca', y ahora, cuatro años después, esta tercera me coloca en lo más alto; después del Premio Planeta, como autora hispana, no hay nada más. Creo que ha sido una carrera de ir subiendo peldaño a peldaño, a los lectores me los he ido ganando uno a uno, fue un boca a boca puro y duro. Estoy muy acostumbrada a que haya dos tipos de reacciones, los escépticos, que por prejuicio no leen mis novelas, y luego están los devotos, los que son más que fans. Estaba viendo en redes sociales la cantidad de gente que a media mañana ya tenía el libro en sus casas. Con la que está cayendo, me parece precioso.

De esos dos fenómenos, los escépticos y los devotos, ¿cuál te llama más la atención?

Es algo que recibo de manera pasiva y lo único que tengo que hacer es gestionarlo bien. A mis libros les doy el peso que tienen, que es muy subjetivo, relativo y efímero. Yo solo puedo controlar cómo escribo la novela, darlo todo durante ese periodo. Me desentiendo bastante de los resultados desde el día de la publicación, porque después, cuando miro en mi biblioteca los tomos que he escrito, me da igual lo que hayan opinado, solo

recuerdo la experiencia y el proceso durante su edición.

Al igual que con 'Pasaje a Tahití', con 'Aquitania' has vuelto a sumergirte en la novela histórica. ¿Qué lleva más tiempo, la parte de documentación o la de creación pura y dura?

La creación literaria es el núcleo del oficio. La documentación puede llegar a sepultarte si empiezas a estudiar libros y quieres ir al detalle de toda esa época histórica, tienes que saber parar y darle agilidad al texto para que no sea un libro erudito y acabe cansando a los lectores. En este caso no es una novela histórica sino un 'thriller' ambientado en el medioevo, trabajé mucho la trama para que así lo fuera.

Respecto a esta novela, ¿hay algo sobre lo que nos estemos fijando los medios y que te llame la atención?

Las novelas que he escrito hasta ahora siempre habían sido, sin proponérmelo, desde el punto de vista masculino. Aquí son cuatro voces y solo una de ellas es femenina. Pues bien, casi todas las preguntas son sobre si reivindicó el papel de la mujer en la Historia. Me parece la antinormalidad, cuando escribo soy un cerebro que narra una historia, me da igual ser mujer o que el protagonista sea un hombre, son personas a las que les sucede algo. Dividir el mundo de hombres y mujeres y entrar en este debate me parece muy cansado. Tengo que so-

"NO TENGO PRISA POR ASIMILAR EL PREMIO PLANETA, ES UN GALARDÓN VITALICIO"

"ESCRIBIR UN LIBRO ME SUPONE TRES AÑOS DE DEDICACIÓN; AHORA ME DEDICARÉ A VIVIR"

portar micromachismos todos los días de mi vida, pero no me apetece hablar de ello a cada instante.

Cuando pase toda la resaca del Premio Planeta, ¿tienes proyectos pensados para el futuro?

No me voy a dedicar a nada, a vivir. La pandemia nos ha puesto a todos en la perspectiva de frenar. Personalmente, una obra me supone pasar tres años en los que me dedico solo a eso, dejo mi vida a un lado. El lector es agradecido y fiel, pero ahora también es muy exigente. Cuando se termina una serie de televisión ya estás llorando por ver la siguiente temporada, no quieres esperar un año y aquí pasa lo mismo. Algunos de mis lectores se leen un libro en tres días, que es maravilloso, pero por un lado me da pena porque mis obras son muy detalladas, tienen muchas capas de lectura; cada capítulo a mí me supone haberme leído unos 50 libros para meter al lector en el medioevo.



NOVES FIGURES I VELLES FIGURES RESTAURADES: Leo Messi, l'exjugador del Barça Samitier i sobre aquestes línies els germans Roca, una de les noves incorporacions del museu. El centre ha organitzat el seu recorregut segons àrees temàtiques.

ACTUALITZACIÓ DE LES FIGURES

El Museu de Cera es rejuveneix

Per fer front a la caiguda de visites, el centre va tancar un any per remodelar les seves figures i dotar-ne de noves ● Un 70% de les obres són personatges més moderns per connectar amb el públic actual

POR M. L (redaccion@genteenbarcelona.com)

El Museu de Cera reobre les seves portes després d'una renovació integral dels personatges i una actualització tecnològica. Els germans Roca, Rosalía, Messi i Pau Gasol, Floquet de Neu, Greta Thunberg, Adele, Frida Khalo i Harry Potter, són només alguns exemples de l'intent d'actualització del museu. La renovació ha durat al voltant d'un any, després que els antics gestors es van vendre l'explotació de l'espai, entre altres raons, per la cai-



MÚSICS, REIVINDICADORS I ESPORTISTES: La cantant catalana Rosalía, David Bowie, Rihanna i Adele són altres de les noves figures del renovat Museu de Cera, que ha apostat per personatges que copen l'actualitat com Greta Thunberg o Pau Gasol.

guda de visitants en els últims anys. La reobertura del museu ha passat per plantejar un rejuveniment de la cartera de personatges que s'hi presenten. Dels 200 personatges històrics que s'hi exhibien en queden pocs, però també s'han restaurat. La resta, un 70%, són nous i en general més contemporanis, en un intent de connectar amb les noves generacions.

La nova presentació està organitzada en àrees temàtiques, de la selva al patrimoni cultural català, les lletres universals i la ciència, personatges de la música popular, artistes i cuiners, actors de cinema, esportistes i personatges de ficció, entre altres

Noves icones
No hi falten des d'algunes icones de la ciutat que manquen, com Floquet de Neu, fins a la jove

lluitadora pel clima Greta Thunberg, i molts altres personatges de la política i la cultura del segle XXI: Rosalía, Adele, Michael Jackson, The Beatles, Leonardo Di Caprio, Pau Casals, els germans Roca, Carme Rusalleda, Messi, Pau Gasol, Marc Márquez, Greta Thunberg, per citar-ne uns quants.

Els impulsors també confien que les visites remuntin amb la nova proposta, i voldrien contribuir de passada a

DELS 200 PERSONATGES HISTÒRICS QUE S'HI EXHIBIEN EN QUEDEN POC

una revitalització de la Rambla com a espai d'ús ciutadà. "El museu va anar decaient perquè no hi havia personatges nous, la nostra idea és recuperar la història de Barcelona –en referència a la incorporació de personatges d'interès local- i que els barcelonins tornin al museu, com feien abans quan baixaven a Colom", apunten





ES URGENTE

**SEGUIR LUCHANDO CONTRA
LA POBREZA INFANTIL**



Save the Children

Los niños y las niñas en situación de pobreza en España corren más riesgo de sufrir las consecuencias económicas, sociales y educativas del coronavirus.

Te necesitamos para que ningún niño quede atrás.



<https://www.savethechildren.es/atulado>

**HAZTE SOCIO
HAZTE SOCIA**

UN MUSICAL QUE BEU DE LA RÀDIO ACTUAL MODERNA

Musicalment és com una "barreja del que podríem sentir avui a la ràdio, que al cap i a la fi és el que els més petits escolten avui", apunta Jornet. De la seva banda, el ballari i coreògraf Pere Faura ha estat l'encarregat del moviment dels actors i les coreografies de tot l'espectacle. El vestuari dels característics -però renovats- personatges d'El Màgic d'Oz ha anat a càrrec de Maria Armengol.



NOU MUSICAL AL TEATRE CONDAL

'El Màgic d'Oz' canta contra el bulling

David Selvas apropa la mítica obra al públic d'avui amb referències a l'ecologia, l'assetjament i el gènere fluid ● Arnau Vallvé i Paula Jornet signen les cançons de l'adaptació del musical recentment estrenat

POR NÀDIA B. (redaccion@genteenbarcelona.com) | FOTOS DE ACN

David Selvas estrena a les portes del Nadal una versió "lliure" d'El Màgic d'Oz. La coproducció s'havia d'estrenar al Festival Grec a l'estiu però les circumstàncies han fet endarrerir fins ara, en unes dates nadal·lenques que ja acompanyen per a un clàssic del musical. Els seus protagonistes són els actors Elena Gadel, Mercè Martínez, Jordi Vidal, Marc Pociello, Robert González, Dámaris Aragón, Jana Galindo i Roser Dresaire.

El director manté la història en la seva essència: un huracà s'endú la Dorothy i aquesta vol arribar a la ciutat Maragda per demanar-li al gran Màgic tornar a casa. No obstant això, el viatge de la protagonista es juga des d'una mirada actual, en la qual ella mateixa i els seus

acompanyants hi tenen un paper decisiu. A través seu hi apareixen la rebel·lia adolescent (Dorothy), la consciència ambiental (es-pantaocells), els abusos i maltractaments (Ileona), i la identitat de gènere (el robot, en el lloc de l'home de llautó).

Els valors actuals

"Crèiem important explicar aquesta història als nostres fills, nebots i nets perquè la visquessin des d'un lloc enriquidor per a ells. En aquest viatge dels quatre personatges cap allò que ja porten dins, era important que el lloc des d'on desplegar els personatges fos reconeixible pels nans d'avui", comenta Selvas.



Elena Gadel interpreta l'antagonista de l'obra. ACN

Els temes, o els valors, diu, són "coses que són d'avui i que a l'any 40 ja existien però no s'explicaven i ni tenien nom, i avui en dia gràcies a Déu, sí", constata. La mateixa Dorothy ja no llueix la imatge càndida de la novel·la i la pel·lícula originals, sinó que segons Selvas té un aire "rebel" i una estètica que pot recordar la nova icona del pop Billie Elish.

"És una preadolescent que no sap quin és el seu lloc al món i que al final descobreix que la base de tot és comuni-

car-te amb qui tens al voltant.", explica.

Toc musical modern

En aquesta sacsejada al musical hi té un pes específic la música, que ha estat composta expressament per Arnau Vallvé i Paula Jornet, amb una mirada també contemporània.

Els dos músics han combinat gèneres musicals a plaer (pop, trap, reggae, entre altres) i vinculant un determinat estil a cada un dels personatges.

"VOLIEM QUE ELS PERSONATGES FOSSIN RECONeixIBLES PELS NENS"

L'ESTÈTICA QUE POT RECORDAR LA NOVA ICONA DEL POP BILLIE ELLISH



PROPOSTES | NOVES ACTIVITATS

El Nadal activa les propostes d'oci cultural

Els museus i equipaments culturals de Barcelona incrementen l'oferta amb tallers, visites i exposicions

- Totes estaran adaptades a la normativa

N.B.
redaccion@genteenbarcelona.com

Els museus i els equipaments culturals municipals de Barcelona incrementaran l'oferta per Nadal amb tallers, visites i exposicions. Totes estaran adaptades a la normativa vigent i seguiran els protocols de seguretat i prevenció necessaris.

El Born Centre de Cultura i Memòria programarà diversos tallers i activitats infantils, com ara 'Que pugi el telç',

AL MUHBA

Visites guiades sobre història

Al Museu d'Història (MUHBA) es pot visitar l'exposició 'Flashback', situada a la Casa Padellàs de la plaça del Rei, o l'exposició 'Interrogar Barcelona' al MUHBA Oliva Artés. Així mateix, s'han programat tot un seguit de visites guiades a diversos espais de la ciutat durant els dies previs de Nadal.

el 23 de desembre; 'El cometa de Nadal de 1704' l'endemà, dia 24; 'Arqueòlegs al Born', el dia 30, i 'La ciutat de la xocolata' el darrer dia de l'any. Precisament, amb aquesta darrera temàtica i en el marc del Museu de la Xocolata, es preparen dos tallers més per als dies 22 i 29 de desembre: 'Un Nadal de xocolata' i 'Taller de neules i torrons'.

El Museu Etnològic i de Cultures del Món convidarà a descobrir, del 29 de desembre al 3 de gener, un divertit joc

familiar japonès gràcies a l'activitat 'Fukuwarai, riguem i atrapem la felicitat'. I abans, el 20 de desembre, s'hi ensenyarà 'Estels i garlandes amb fibres vegetals' i, el 27 de desembre, boles de guarnir en l'activitat 'Feltre en família'.



Moltes de les instal·lacions ja permeten la visita individual dels espais i les exposicions. ACN

TREBALLEN
EN NOVES
PROPOSTES PER SI
AFLUIXEN LES
MESURES

A la Fabra i Coats: Centre d'Art Contemporani de Barcelona. Són les exposicions 'To, llengua, boca, una retrospectiva de Wendelien van Oldenborgh', i 'Cosos que les coses diuen', comissariada per Mariana Cánepa i Max Andrews.

INICIATIVES | 10 ENTRADES A PREU REDUÏT

Els petits teatres de Barcelona llancen un abonament conjunt

Hi participen el Teatre Akadèmia, l'Antic Teatre, la Sala Atrium, El Maldà, entre d'altres

GENTE

Una desena de sales "de proximitat" barcelonines estrenen un abonament conjunt per connectar els escenaris

amb una oferta de 10 espectacles d'aquesta temporada a preu reduït.

Els espais són el Teatre Akadèmia, l'Antic Teatre, la Sala Atrium, Sala Fènix, El Maldà, el Tantarantana, la Sala Flyhard, La Gleva, La Badabadoc i la Sala Versus Glòries, els mateixos que aquest estiu van començar a

col·laborar a través del web teatresdeproximitat.cat, amb el seu lema 'On el teatre batega'.

La nova iniciativa es tracta d'oferir una venda agrupada que redueix el cost de les entrades i afavoreix el recorregut per totes aquestes sales: l'abonament és bescanviable per a 10 entrades per a qualsevol espectacle i funció programat a les 10 sales mencionades durant la temporada 2020/21, amb un màxim de 2 entrades per sala. La compra es fa a través del web dels teatres de proximitat.



CELEBRA 20 ANYS

El pessebre de sorra de la Pineda es fixa en els contes

El pessebre de sorra de la Pineda s'ha fixat enguany en diferents contes tradicionals per emmarcar els principals personatges del pessebre tradicional. Vuit artistes d'arreu d'Europa treballen els 280 metres cúbics de sorra en els quals esculpeixen figures.

¿Te gusta la radio?

¿Quieres tener tu propio programa?

Si te gusta la radio y quieres conducir y gestionar tu propio programa, podemos echarle una mano. Una emisora con 30 años de historia y en el centro de Barcelona.

Así que, si tienes una idea de un programa (música, cultura, imagen, diseño, moda, salud, estética, economía, redes sociales, ocio, relaciones humanas, motor, deportes, gastronomía, discotecas, espectáculos, idiomas, viajes, etc.) ahora puedes desarrollarlo.

Restructuramos la parrilla y podemos incluir cualquier idea que enamore a los oyentes.

Envía tu sugerencia a:
direccion@radiokanalbarcelona.com



RKB

Ràdio Kanal Barcelona

106.9fm

MURPROTEC

Tratamientos definitivos contra la humedad

Cuidando de tu hogar, cuidamos de ti
**Cuando tu casa y tú vivís
100% sin humedades,
os cambia la cara**



Delegaciones Murprotec en: España, Portugal, Francia, Bélgica, Holanda, Italia, Suiza y Luxemburgo



*Solicita tu diagnóstico gratuito,
personalizado, in situ y sin compromiso*

900 30 11 30

www.murprotec.es

