

Gente

AÑO 15, NÚMERO 620
DEL 18 AL 25 DE JUNIO DE 2021

madrid

MADRID SUR: LATINA | CARABANCHEL | USERA | VILLAVERDE

MUYFAN | ENTREVISTA | PÁG. 14

"Es un disco cargado de sentimientos"

La banda madrileña **Sóber** publica este viernes 18 su nuevo álbum, 'E-L-E-G-I-A', que presentará en pocas semanas en el Parque Tierno Galván



Las discotecas volverán a abrir

ACTUALIDAD | PÁG. 4

Las discotecas podrán abrir hasta las 3 de la madrugada

Los locales de ocio nocturno solo podrán habilitar las pistas de baile que estén al aire libre ● Entra en vigor este lunes 21

POLÍTICA | PÁG. 3

Ayuso será investida presidenta este viernes

La presidenta de la Comunidad de Madrid tomará posesión del cargo el sábado 19



MEDIO AMBIENTE | PÁG. 9

Villaverde estrena el jardín de la Luz

Los vecinos pueden disfrutar ya del jardín de la Luz, surgido de la transformación de una zona terriza utilizada para el aparcamiento irregular en la calle de Amadeo Fernández ● La actuación municipal ha supuesto, además, la creación de un nuevo acceso al colegio situado junto al parque

gentedigital.es

Talleres en JULIO

ALFA 10 - 91 798 18 20

Talleres en JULIO

MATEMÁTICAS
Clases divertidas para niños y adolescentes

PARA AFIANZAR Y REFORZAR TUS CONOCIMIENTOS DE CARA AL NUEVO CURSO

FÍSICA QUÍMICA

Literatura Lengua

DIBUJO TÉCNICO

CURSOS INTENSIVOS ONLINE

INFORMÁTICA

NIÑOS Y ADULTOS

PAQUETE OFFICE, WINDOWS, INTERNET, MECANOGRAFÍA

LA FRASE

"El PSOE ya no tiene excusa para regular el alquiler"

Jaume Asens

El presidente del grupo parlamentario de Unidas Podemos volvió a airear las diferencias en el Gobierno sobre la vivienda.



LA CIFRA

94,6

La luz vuelve a fundir los bolsillos

El precio medio de la luz alcanzó otro máximo en lo que va de mes de junio, al superar la cota de los 94 euros por megavatio hora (MWh), un nivel que solo había alcanzado en pleno temporal por 'Filomena'.

EL PERSONAJE



Sin perdón para Juana Rivas

El juez considera que Juana Rivas no merece el indulto y ratifica su pena de prisión, avisando de que podría incitar a otras personas a hacer lo mismo.

EDITA:
GENTE EN MADRID, S.L.

EDITOR:
FERNANDO IBÁÑEZ

COORDINADORES DE REDACCIÓN:
FRANCISCO QUIRÓS
JAIME DOMÍNGUEZ

JEFE DE FOTOGRAFÍA:
CHEMA MARTÍNEZ

JEFE DE MAQUETACIÓN:
CARLOS ZUGASTI

MAQUETACIÓN:
ENRIQUE ALONSO

SECRETARIA DE REDACCIÓN:
ELENA HORTA

JEFE DE MARKETING:
RAFAEL VARA

COORDINADORA DE PUBLICIDAD:
ANA SÁNCHEZ

DISEÑO GRÁFICO:
PATRICIA MARTÍNEZ

REDACCIÓN:
CONDE DE PEÑALVER, 17
1A PLANTA
28006, MADRID

TELÉFONO:
91 369 77 88

E-MAIL:
info@genteenmadrid.com

CONTROLADO POR:



EL PERIÓDICO GENTE NO SE RESPONSABILIZA NI SE IDENTIFICA CON LAS OPINIONES QUE SUS LECTORES Y COLABORADORES EXPONGAN EN SUS CARTAS Y ARTÍCULOS



La violencia machista sigue dando que hablar

EL APUNTE

Que la realidad no te estropee un buen tuit

Nos hemos convertido en una sociedad de juicios rápidos, de acusaciones a golpe de tuit sin esperar a que la realidad nos demuestre si estamos equivocados. La presunción de inocencia está más cara que nunca dentro de una tendencia a elevar la voz antes que nadie, de exhibir que estamos en poder de la razón y que nuestra valoración es la más acertada, cueste lo que cueste, caiga quien caiga.

El pasado fin de semana saltaba la noticia. La Policía encontraba el cuerpo sin vida de una mujer en la localidad granadina de Motril. Rápidamente, sin tiempo para pesquisas, la sombra de la violencia machista planeó sobre el suceso. Hasta un político como Iñigo Errejón se metió en ese terreno pantanoso: "Otra asesinada más, hoy en Motril. Otra mujer menos. Se llama violencia machista". Poco después, la autopsia demostraba que la mujer había fallecido por causas naturales, y su pareja, que vivió las primeras horas de duelo entre rejas, fue puesto en libertad.

Vaya por delante que la lacra de la violencia machista es un asunto pendiente que solo se resolverá cuando todos los estamentos de la sociedad caminen en la misma dirección, pero eso no puede ni debe implicar una caza de brujas

LA FOTO DE LA SEMANA



Se va un emblema del Real Madrid

"Más que un hasta siempre esto es un hasta luego. Tarde o temprano volveré aquí". Con estas palabras cerraba Sergio Ramos su discurso de despedida en un acto llevado a cabo este jueves en Valdebebas, la casa de un club al que ha estado ligado desde el verano de 2005.

EL SEMÁFORO



Una valoración fuera de lugar

La Fiscalía investigará al padre Báez por declarar que la madre de las pequeñas Anna y Olivia era culpable por "infidelidad". Con delito o sin él, la ética, desde luego, brilló por su ausencia.



Lo que la UEFA no quiere que veamos

Pocos días después de una realización dudosa en la que no se escatimaron planos del desmayo de Eriksen, la televisión no mostró la protesta de Greenpeace en el Alemania-Francia.



Mad Cool, un regreso de muchos decibelios

Después de dos años de paréntesis por la pandemia, el festival madrileño ha avanzado su cartel para el 2022, con artistas internacionales de la talla de Metallica, Muse o The Killers.



@gentedigital

Ayuso será investida presidenta este viernes

La candidata del Partido Popular es la única que cuenta con los apoyos necesarios • Tras pronunciar su discurso este jueves, se presentará a la votación de los 136 diputados

JAIME DOMÍNGUEZ
@JaimDominguez

CONSEJEROS

El nuevo Gobierno, para el lunes 21

La previsión es que los consejeros del nuevo Gobierno regional tomen posesión de sus cargos el próximo lunes 21 de junio. En su discurso, Ayuso señaló que reducirá las consejerías de 13 a 9, lo que supondrá "un esfuerzo para los consejeros y sus equipos". Con esto se quiere mandar un mensaje de austeridad.

En el discurso de este jueves Ayuso desgranó alguna de sus prioridades, como la mayor rebaja de impuestos de la historia o las ayudas a la maternidad. Díaz Ayuso tendrá que debatir en la mañana del viernes con los portavoces de la oposición antes de someterse a la confianza de los 136 diputados elegidos el pasado 4 de mayo.

Primera votación

Con los votos favorables de los 65 representantes del Partido Popular garantizados, a la presidenta solo le hacen falta cuatro apoyos más para ser investida en la primera votación con mayoría absoluta. Esto sucedería si, como han



Isabel Díaz Ayuso dio su discurso de investidura

anunciado desde la misma noche electoral, los 13 diputados de Vox la apoyan explícitamente. En el extraño caso de que el grupo dirigido por Rocío Monasterio optara por la abstención, Ayuso se tendría que presentar a una segunda votación en la que necesitaría más apoyos que votos en contra, algo que tiene garantizado al contar con más diputados que todos los par-

EL SENTIDO DEL VOTO DE VOX DEFINIRÁ SI HACE FALTA MÁS DE UNA VOTACIÓN

tidos de izquierda (Más Madrid, PSOE y UP) juntos.

Si todo transcurre con normalidad, la candidata popular saldrá como presidenta electa de la sesión del viernes, pero no será hasta el sábado cuando tome posesión de nuevo de su cargo. La Comunidad de Madrid ha previsto que este acto se celebre en la Casa de Correos, aunque la hora está aún por definir.

+60 MAYORES VIAJEROS

SELECCIÓN DE DESTINOS (€CO) TIEMPO ESCOLAR

Instituto de viajes multibeneficio

Pagos en 3 meses

Consulta todos los destinos en el Nuevo Folleto ECO

Jaén, Tierra de Contrastes: Renacimiento y Naturaleza

Hotel 3* 6 días | 5 noches **369€**

Incluye: billete de tren ida y vuelta ongen - Baeza / Linares - ongen, traslado estación - hotel - estación, alojamiento en hotel 3*, 13 servicios alimenticios: 5 desayunos, 3 almuerzos y 5 cenas con agua y vino en almuerzos y cenas, autocar y guía oficial acompañante para todas las excursiones en destino y excursiones y visitas.

Tenerife

Hotel 3* 8 días | 7 noches **475€**

Incluye: vuelos y traslados, 1 maleta facturada, alojamiento en hotel en pensión completa (agua y vino en almuerzos y cenas).

Lanzarote

Hotel 4* 8 días | 7 noches **525€**

Incluye: vuelos y traslados, 1 maleta facturada, alojamiento en hotel en pensión completa (agua y vino en almuerzos y cenas).

Sicilia

Hoteles 4* 8 días | 7 noches **995€**

Incluye: asistencia en el Aeropuerto de Madrid hasta puerta de embarque, vuelos ida y vuelta, traslados, guía acompañante en destino, 20 servicios alimenticios: 7 desayunos, 6 almuerzos y 7 cenas, visitas con guía local y/o guía acompañante.

Benidorm

Hotel 3* 8 días | 7 noches **320€**

Incluye: billete de tren ida y vuelta, traslados, estancia en régimen de pensión completa con agua y vino en almuerzos y cenas.

Costa del Sol

Hotel 3* 8 días | 7 noches **350€**

Incluye: billete de tren ida y vuelta, traslados, estancia en régimen de pensión completa con agua y vino en almuerzos y cenas.

91 330 72 63 | viajeselcorteingles.es

VIAJES El Corte Inglés

Una sonrisa de ida y vuelta

Precios: *precio por persona y alojamiento en régimen de pensión completa (incluyendo desayuno, almuerzo y cena) en una habitación de 2 personas con baño privado. Incluye: billete de tren ida y vuelta ongen - Baeza / Linares - ongen, traslado estación - hotel - estación, alojamiento en hotel 3*, 13 servicios alimenticios: 5 desayunos, 3 almuerzos y 5 cenas con agua y vino en almuerzos y cenas, autocar y guía oficial acompañante para todas las excursiones en destino y excursiones y visitas.



Los locales de ocio nocturno de la región ya tienen el visto bueno de la Comunidad

Madrid reabre el ocio nocturno este lunes 21

Se trata de uno de los sectores más golpeados por la pandemia de Covid-19 ● La inmensa mayoría de los locales permanecen cerrados desde marzo del año pasado

JAIME DOMÍNGUEZ
@JaimDominguez

Ha sido uno de los sectores más afectados por la pandemia de Covid-19 (quizá el que más en la región), pero el ocio nocturno también parece que

empieza a ver la luz al final del túnel en el que se sumió en marzo del año pasado. Con un pequeño paréntesis en el comienzo del verano de 2020, la inmensa mayoría de los locales han permanecido cerrados de manera casi ininterrumpida. Los que han abier-

2.500

Locales
Son los que se dedican al ocio nocturno en la Comunidad de Madrid

REACCIONES | NOCHE MADRID

Los empresarios acogen la medida con optimismo

Los dueños de las discotecas celebran tener "una hoja de ruta para poder planificar" la vuelta total a su actividad ● Llevan 15 meses parados

La asociación de empresarios de locales de ocio nocturno Noche Madrid ha calificado de "muy positivo" el encuentro con la Comunidad de Madrid, en el que han decidido reabrir el ocio nocturno

el próximo 21 de junio, y del que salen "con una sensación de alivio" y "una hoja de ruta para poder planificar" la vuelta total a su actividad. "Nos permite dar un paso que llevamos espe-

rando 15 meses y es el de volver a ser locales de ocio, ya no somos cafeterías. El día 21 empieza esa cuenta atrás muy prudente y de forma progresiva, pero empezamos a recuperar la experiencia de los locales de ocio", ha celebrado el portavoz de Noche Madrid, Vicente Pizcueta. Desde la asociación han destacado este "proceso de interlocución permanente" cada 15 días. "El principal objetivo de esta reunión era poder planificar lo que nos queda aún de esta pandemia, sabiendo

to han tenido que reinventarse y adaptarse a unas restricciones que les condenaban a perder dinero.

Tras varias semanas de especulaciones y de idas y venidas del Gobierno central, la Comunidad de Madrid permitirá la apertura de pubs y discotecas a partir de este lunes 21 de junio. Eso sí, se trata de un regreso con condiciones. La primera es que tendrán que cerrar a las 3 de la madrugada y no podrán recibir clientes después de las 2. La principal diferencia con las reglas que había antes de la llegada de la pandemia es que no se podrá bailar en el interior de los negocios. Solo se podrá hacer en pistas habilitadas en el exterior, en las

que los datos de vacunación son cada vez más positivos y que en agosto, tenemos que haber recuperado nuestra actividad", ha detallado Pizcueta.

Barra y baile

Noche Madrid ha destacado el beneficio de la recuperación de la barra y no para consumir, pero creando así, poco a poco, "la sensación de movilidad". Pizcueta también ha celebrado la vuelta del baile, aunque de momento solo sea en pistas exteriores.

LAS MEDIDAS

Abiertos hasta las 3 horas

1. Esta es la principal novedad, ya que hasta ahora estaban limitados a la 1 de la madrugada. No podrán admitir a nuevos clientes después de las 2 de la mañana.

Bailar solo en el exterior

2. Los locales que quieran tener una pista de baile tendrán que instalarla al aire libre. Habrá que llevar mascarilla y mantener una distancia de seguridad.

La barra, solo para pedir

3. A diferencia de lo que pasa en los bares, los clientes podrán pedir sus consumiciones en las barras, pero no podrán tomárselas allí mismo, sino que tendrán que llevarse a su mesa.

Los aforos se mantienen

4. Al igual que sucede en los bares y en los restaurantes, el aforo máximo será del 50% en el interior y del 75% en los exteriores. Estas cifras podrían variar.

que los clientes tendrán la obligación de llevar mascarilla y de guardar una distancia de seguridad con las personas que no son de nuestra burbuja familiar.

Barras

Las barras estarán habilitadas para pedir las consumiciones, pero no para tomarlas allí mismo, sino para llevarlas a las mesas. En cuanto a los aforos, se mantendrá la misma proporción que en los lo-

LA MASCARILLA SOLO SE PODRÁ RETIRAR PARA TOMAR BEBIDAS Y ALIMENTOS

LA NORMATIVA SE REVISARÁ CADA 15 DÍAS EN FUNCIÓN DE LA SITUACIÓN SANITARIA

cales de hostelería: 50% en el interior y 75% en el exterior. La mascarilla será obligatoria en todo momento, excepto cuando se estén ingiriendo bebidas o comida.

El Gobierno regional señaló que será este viernes 18 cuando se dictará la modificación de la actual normativa, por lo que presumiblemente se publicará en el Boletín Oficial de la Comunidad de Madrid (BOCM) el sábado 19 y entrará en vigor el lunes 21. Los efectos no se empezarán a notar hasta el próximo fin de semana. La Consejería de Sanidad explicó que los siguientes pasos se tomarán gradualmente y que se revisarán cada 15 días en función de la situación sanitaria.



La noche madrileña vuelve a la actividad

PUBLICIRREPORTAJE

NUEVO

Asistencia del Intestino
 con el apoyo de la Fibra Soluble (Inulina)

Para el bienestar diario

El estrés, el poco ejercicio, una dieta baja en fibra o el envejecimiento suelen provocar una reducción de la actividad intestinal. El producto sanitario Kijimea Regularis, en farmacias sin receta médica, puede ayudar contra el estreñimiento y reducir también la hinchazón abdominal. Las fibras contenidas en Kijimea Regularis se expanden en el intestino y lo dilatan suavemente. Esto les da a los músculos intestinales el impulso para moverse. El intestino se reactiva y la tripa se siente bien, plana y ligera de nuevo.



Asistido en TV

NUEVO en su farmacia:
Kijimea Regularis
 (CN-143085,3)

www.kijimea.es

Las imágenes representativas a una efectividad superior. El producto sanitario Kijimea Regularis cumple con la normativa vigente sobre los productos sanitarios. CPSP21072CA1

NUEVO

¿Molestias intestinales recurrentes?

Este producto sanitario ofrece ayuda eficaz gracias al Efecto-Parche-PRO

Nuestro intestino es una verdadera maravilla: en una longitud de unos seis metros, descompone los alimentos en componentes vitales como vitaminas, enzimas y oligoelementos. A los 75 años, el órgano más grande de nuestro cuerpo ha procesado alrededor de 30 toneladas de alimentos. A pesar de su gran rendimiento, el intestino también es muy sensible. Muchas personas sufren repetidamente dolencias como diarrea, dolor intestinal o flatulencia. Según los expertos, la causa suele ser una barrera intestinal dañada. Aquí es exactamente donde ayuda Kijimea Colon Irritable PRO (disponible en farmacias sin receta médica).

Efecto-Parche-PRO
 El secreto de Kijimea Colon Irritable PRO: sus bifidobacterias especiales inactivadas térmicamente y con Efecto-Parche-PRO. Las bifidobacterias se adhieren como un parche protector a las áreas dañadas de la pared intestinal. Así, esta puede recuperarse y está protegida contra nuevas irritaciones. De esta forma, pueden reducirse la diarrea, el dolor abdominal y la flatulencia.

Eficacia clínicamente probada
 Un estudio a gran escala sobre el colon irritable demuestra la eficacia de Kijimea Colon Irritable PRO: las molestias intestinales recurrentes como diarrea, dolor abdominal y flatulencia se alivian significativamente con la cepa *B. bifidum* HI-MIMB75 inactivada térmicamente. Además, la calidad de vida de los afectados mejoró considerablemente. Pregunte directamente en su farmacia por Kijimea Colon Irritable PRO.

Kijimea Colon Irritable PRO:

- ✓ Con Efecto-Parche-PRO
- ✓ Mejora significativamente las molestias intestinales
- ✓ Más calidad de vida

Para su farmacia:
Kijimea Colon Irritable PRO
 (CN-195962,1)

www.kijimea.es

Asistido en TV




Las imágenes representativas a una efectividad superior. El producto sanitario Kijimea Colon Irritable PRO cumple con la normativa vigente sobre los productos sanitarios. Se requiere un primer diagnóstico correcto del colon irritable. CPSP20088CA1

Signasol: para una piel visiblemente bella y tersa



El deseo de toda mujer: una piel bella y tersa! No obstante, con la edad se va reduciendo el contenido de colágeno de nuestra piel. Esta se vuelve frágil y se pueden formar arrugas y ojitos. La solución: el Beauty-Orbit Signasol, que permite recuperar las reservas de colágeno. Los péptidos de colágeno de Signasol ayudan a rellenar la piel desde el interior y a devolverle su elasticidad. Además, Signasol contiene importantes vitaminas y minerales: por ejemplo, la vitamina C favorece la formación normal de colágeno. El cobre contribuye a un tejido conectivo normal, y el zinc y la biotina contribuyen al mantenimiento normal de la piel. Pregunte en su farmacia por Signasol: para una piel visiblemente bella y tersa!

Para su farmacia:
Signasol
 (CN-187651,8)

www.signasol.es

Las imágenes representativas a una efectividad superior.

¿Molestias en la espalda?

¡A menudo el origen puede estar en los nervios!

¿Debe batallar constantemente contra las molestias de espalda? No está solo, esto les sucede a muchas personas. Sin embargo, hay algo que muchos no saben: a menudo las molestias se originan en los nervios. Existen nutrientes esenciales que pueden proporcionar un apoyo valioso. El nuevo Mavosten Forte combina 11 nutrientes esenciales en un comprimido.

En el cuerpo humano hay miles de millones de células nerviosas cuya tarea principal es la transmisión de señales. Las malas posturas o la tensión pueden presionar los nervios y, por lo tanto, perjudicar la transmisión de los estímulos. La buena noticia es que los nutrientes complementarios pueden favorecer al funcionamiento normal del sistema nervioso del cuerpo humano.

Ingredientes valiosos
 El inteligente complemento alimenticio, Mavosten Forte, combina 11 micronutrientes esenciales en un solo comprimido. Contiene nutrientes cuidadosamente seleccionados, como p. ej. vitamina B9, mejor conocida como ácido fólico o folato, que contribuye al proceso de división celular. Los llamados neurotransmisores son responsables de la comunicación entre las células nerviosas. La **vitamina B5**, conocida como ácido pantoténico, contenida en Mavosten Forte contribuye a la síntesis y al metabolismo normal de algunos neurotransmisores, los cuales son esenciales para una transferencia de señales en el cuerpo sin inconvenientes. Pero eso no es todo: la tiamina y la vitamina B12 contribuyen al funcionamiento normal del sistema nervioso.

Una vez al día, sin efectos secundarios
 Particularmente las personas mayores que usualmente deben tomar muchos medicamentos pueden beneficiarse de Mavosten Forte. Siendo este un complemento alimenticio, no supone una carga adicional para el organismo. Es más, sus micronutrientes brindan apoyo a muchos procesos corporales, ¡sin efectos secundarios ni interacciones conocidas!

Nuestra recomendación: Mavosten Forte una vez al día. ¡Para una sensibilidad normal hasta la punta de los pies!

Mavosten Forte

NUEVO

Único con nutrientes especiales para contribuir al funcionamiento normal del sistema nervioso!

- Como p. ej. la tiamina, la niacina y las vitaminas B2, B6 y B12.
- El calcio contribuye al funcionamiento normal de la musculatura.

Para su farmacia:
Mavosten Forte
 (CN-200138,1)

www.mavosten.es

Las imágenes representativas a una efectividad superior.

Madrid baja su incidencia por debajo de la media nacional

REDACCIÓN

Desde que en el pasado mes de septiembre los contagios se disparasen en Madrid en el comienzo de la segunda ola, la incidencia acumulada (número de casos por cada 100.000 habitantes en 14 días) de la región siempre había sido superior a la media nacional. Esta tendencia llegó a su fin esta semana, en concreto el martes 15 de junio, cuando la Comunidad registró una cifra de 101,1 y el conjunto del país 101,8. Esos datos se refrendaron el miércoles 16, día en el que tanto Madrid (97) como España (99) bajaron de los 100 casos por cada 100.000 habitantes por primera vez desde el verano.

La mejoría de Madrid es uno de los factores que están colaborando en la aceleración del descenso que se está viviendo en casi todo el país. El objetivo, en cualquier caso, es reducir esa incidencia acumulada por debajo de 50 en las próximas semanas.

Autocita para vacunarse para los mayores de 48 años

GENTE

Los madrileños nacidos en el año 1973 o antes pueden desde esta semana solicitar su autocita para vacunarse en alguno de los hospitales o centros de vacunación de la Comunidad. En caso de que no hayan recibido un SMS en su teléfono móvil, estas personas pueden acceder a la página web Autocitavacuna.sanidadmadrid.org. Allí tendrán que introducir sus datos y gestionar el día, la hora y el lugar en el que desean recibir esa primera dosis (la única en el caso de que se les inmunice con Janssen).

Es posible que en la comparecencia que todas las semanas realizan los responsables de la Consejería de Sanidad de la Comunidad de Madrid que tendrá lugar este viernes 18 se pueda ampliar este rango de edad. El objetivo es empezar con los menores de 40 en tres semanas.

GENTE

@gentedigital

La ministra de Sanidad, Carolina Darias, ha insistido en que "pronto" se flexibilizará el uso de la mascarilla en exteriores, aunque no ha puesto una fecha exacta ni un objetivo de vacunación o de incidencia para tomar esta medida. "Como ha dicho el presidente del Gobierno, la flexibilización del uso de mascarilla en exteriores será pronto. Estamos trabajando en ello de manera intensa y coordinada para hacerlo posible", resaltó la ministra en rueda de prensa este miércoles tras la reunión del Consejo Interterritorial del Sistema Nacional de Salud (CISNS).

Darias sí aclaró, en cualquier caso, que la eliminación de la obligatoriedad de la mascarilla en exteriores requiere de la modificación o eliminación de la Ley que la rige. "Hay una Ley nacional, por tanto será a través de ese cauce cualquier apunte que se refiera a ese asunto. Será una iniciativa en el marco legal y en coordinación con las comunidades autónomas", apuntó. Preguntada por los periodistas acerca de un posible plazo, Darias se limitó a repetir que "será pronto". "Cada vez está más cerca. Hace tiempo que nos estamos acercando hacia el fin de la pandemia, a tener el virus controlado. La campaña de vacunación está yendo como un tiro", remachó.

Debate

Algunas autonomías habían planteado este debate en el CISNS de esta semana, llegando incluso a proponer que se permita la flexibilidad a cada comunidad, pero por el



Las mascarillas siguen siendo obligatorias en el exterior

Las mascarillas todavía no tienen fecha de caducidad

El Gobierno central y las comunidades se resisten a fijar una fecha o unos objetivos para retirar su obligatoriedad en los espacios al aire libre ● Sanidad insiste en que será "pronto"

HAY QUE
MODIFICAR UNA
LEY NACIONAL
APROBADA EL
AÑO PASADO

momento no se ha acordado nada al respecto y se han emplazado a seguir trabajando.

Este debate había vuelto a aparecer después de que el jefe del Ejecutivo, Pedro Sánchez, se mostrara esa misma mañana confiado en que "pronto" abandonaríamos las mascarillas en el exterior tras haber alcanzado la "velocidad de crucero" en la vacunación. Sin embargo, la Comisión de Salud Pública, en la

que están representadas las CCAA y el Ministerio de Sanidad, no abordó en su reunión de este martes la posible eliminación de la obligatoriedad de la mascarillas en los exteriores. "No se ha tratado. No hay fecha", precisaban fuentes del Ministerio.

La Comunidad de Madrid no se ha pronunciado sobre este asunto, aunque espera que la mascarilla se pueda retirar en breve en el exterior.

Aprobada la vacunación de los mayores de 12 años

E. P.

La Comisión de Salud Pública, en la que se encuentran representadas todas las comunidades autónomas y el Ministerio, ha aprobado esta semana la vacunación de nuevos grupos de vacunación contra la Covid-19. En concreto, el grupo 11 estará formado por personas de entre 30 y 39 años, el 12 entre 20 y 29 años y el 13 entre 12 y 19 años.

Sanidad ha informado de que, teniendo en cuenta la mayor disponibilidad de vacunas en estas próximas semanas, la situación epidemiológica actual y la entrada en el periodo estival, y por cuestiones organizativas y de factibilidad, "se podrá ir solapando la captación de diferentes grupos, manteniendo el orden de edad descendente". En cualquier caso, resaltan que "es fundamental insistir en la captación de las personas de 40 y más años que no se han vacunado todavía".

Respecto al tipo de vacuna, la única marca que está restringida para ellos es la de AstraZeneca.

Grupos de riesgo

Otro de los temas de los que se ha tratado en la Comisión de Salud Pública es de la necesidad de priorizar la vacunación de adolescentes a partir de 12 años que pertenecan a los grupos 1, 4 y 7 (grandes dependientes y condiciones de muy alto riesgo), tras la aprobación de la vacunación para este grupo de edad el pasado 31 de mayo.

AstraZeneca se acelera por la variante Delta

La segunda dosis se administrará una semana antes de lo previsto a las personas de 60 a 69 años para inmunizarlas por completo

REDACCIÓN

El avance de la variante Delta en la Comunidad de Madrid ha provocado que la Consejería de Sanidad haya decidido adelantar una semana la segunda dosis de la vacuna de AstraZeneca a las

personas de entre 60 y 69 años que ya han recibido la primera. Según explicaron los responsables sanitarios madrileños, esta variante, que se detectó por primera vez en India y que se ha expandido por Reino Unido, será la

dominante en la región en unas semanas, desplazando a la británica, que llegó en Navidad.

Estudios

Los primeros estudios apuntan a que esta variante de la.. Covid-19 podría ser más contagiosa que las anteriores, aunque se desconoce si más dañina. Un informe publicado esta semana apunta a que las vacunas son efectivas contra ella, razón por la que la Comunidad pretende inmunizar cuanto antes a este grupo de edad.



Vacunación con AstraZeneca

MURPROTEC
 Tratamientos definitivos contra la humedad

Cuidando de tu hogar, cuidamos de ti
Cuando tu casa y tú vivís
100% sin humedades,
os cambia la cara



CONDENSACIÓN CAPILARIDAD FILTRACIONES CALIDAD DEL AIRE

IDEAOC
 FABRICADO EN
EUROPA



Empresa líder del sector
 con certificación
 ISO 9001

Delegaciones Murprotec en: España, Portugal,
 Francia, Bélgica, Holanda, Italia, Suiza y Luxemburgo

Más de
65
 AÑOS DE
EXPERIENCIA
 DESDE 1954



Solicita tu diagnóstico gratuito,
 personalizado, in situ y sin compromiso

900 30 11 30

www.murprotec.es



Foto de familia de los miembros del Gobierno municipal en Madrid Río

El Gobierno de coalición cumple dos años

El alcalde, José Luis Martínez-Almeida, y la vicealcaldesa, Begoña Villacís, presumieron de su gestión en Cibeles

- Ambos repasaron las medidas puestas ya en marcha

AYUNTAMIENTO

M. A. N.

@gentedigital

Sonrisas, complicidad, agradecimientos, buenas palabras... El PP y Ciudadanos escenificaron su cercanía en la celebración del segundo aniversario del primer Gobierno

ALMEIDA:
"SIEMPRE HEMOS
QUERIDO ESTAR A
LA ALTURA DE
LOS MADRILEÑOS"

de coalición en el Ayuntamiento de Madrid que tuvo como escenario Madrid Río este martes 15 de junio.

"Siempre hemos querido estar a la altura de los madrileños y continuaremos con la misma intensidad e ilusión los dos años que quedan", comentó el alcalde, José Luis Martínez-Almeida, rodeado de los delegados de Área y de los concejales de distrito.

CRÍTICAS DE LA OPOSICIÓN

Rita Maestre:
"Deshace
más que hace"

La portavoz de Más Madrid en el Ayuntamiento, Rita Maestre, aseguró en el ecuador de la legislatura que el Gobierno municipal "deshace más que hace". "Su principal política ha sido deshacer lo que se había hecho en años anteriores, desde Madrid Central a políticas de igualdad o políticas contra la contaminación", criticó. A juicio del portavoz del PSOE, Pepu Hernández, la labor de PP y Cs se ha caracterizado por "mucho anuncio y poca gestión".

"Este periodo es un ejemplo de unidad y buena gestión pese a haber tenido que afrontar algunos de los peores momentos que ha sufrido esta ciudad en mucho tiempo, con la pandemia y Filomena", añadió la vicealcaldesa, Begoña Villacís.

Actuaciones

Entre los hitos que ambos destacaron se encuentran la inversión de más de 500 millones de euros en licitación de obra pública; la primera ordenanza de lucha contra el cambio climático y por la calidad del aire; el impulso de la

VILLACÍS: "HEMOS
AFRONTADO
LOS PEORES
MOMENTOS
DE LA CIUDAD"

digitalización; la licitación de contratos de limpieza por un precio superior al actual; y la mayor Operación Asfalto de la historia de la ciudad de Madrid en 2020 y 2021.

Además, aludieron al refuerzo de los medios de la Policía Municipal; al desbloqueo de la Operación Chamartín y los desarrollos del sureste; a los apoyos a autónomos y pymes "a través de una bajada de impuestos histórica, además de la apertura de una nueva línea de ayudas a la digitalización", así como a la ampliación del espacio a 3.000 nuevas terrazas "para ayudar al sector por las restricciones de la Covid-19".

MÁS INFORMACIÓN

gentedigital.es

Toda la actualidad de los distritos de Madrid, en nuestra web

La incidencia por Covid baja hasta los 105 casos

SANIDAD

M. A. N.

La incidencia por Covid en Madrid capital continúa a la baja, al igual que en semanas anteriores, mientras que sigue en marcha el proceso de vacunación sumándose nuevos grupos de edades. El último informe epidemiológico semanal publicado este martes 15 de junio por la Consejería de Sanidad de la Comunidad de Madrid, que analiza el período entre el 7 y 13 de junio, arroja que la tasa de positividad por cada 100.000 habitantes en el conjunto de la ciudad se sitúa en 105 casos, frente a los 136,1 casos de la semana anterior.

Por distritos, solo tres superan el promedio de 130 infectados. Éstos son Barajas (136), Vicálvaro (132,4) y Chamartín (131,5). Por otro lado, las tasas de prevalencia más bajas se encuentran en Moratalaz (83,7), Hortaleza (84,4) y Usera (87,4).

Nuevos positivos

En cuanto a nuevos positivos, Ciudad Lineal fue, con 243, la zona con un mayor número en términos absolutos, seguida de Carabanchel (239), Puente de Vallecas (230), Fuencarral-El Pardo (225) y Latina (220). Por su parte, Barajas (68), Moratalaz (80), Vicálvaro (98), Moncloa-Aravaca (124) y Usera (125) registraron los mejores cifras, los tres primeros con menos de 100 contagiados en el periodo analizado.

Las terrazas Covid seguirán a partir de 2021

El alcalde apela a la necesidad de que la nueva ordenanza combine el descanso vecinal con el ejercicio de la hostelería en las calles de la capital

ECONOMÍA

M. A. N.

Las terrazas Covid de la capital, que en la actualidad y de forma excepcional ocupan bandas de aparcamiento y zonas terrazas para cumplir con las medidas de seguri-

dad de la pandemia, se extenderán "previsiblemente" más allá del 31 de diciembre de 2021, fecha del fin de su prórroga, "porque la situación económica será difícil".

Así lo avanzó este martes 15 de junio el alcalde de la capital, José Luis Martínez-Almeida, que incidió de nue-



Una terraza situada en el Centro de la capital

vo en la necesidad de que se llegue a un acuerdo para la nueva ordenanza de terrazas combine el descanso con el ejercicio de la hostelería.

"La premisa de la que partimos es la convivencia de los vecinos. Por eso trabajamos para llegar a ese acuerdo que nos permita combinar esa premisa", indicó el primer edil, al tiempo que recordó que la hostelería madrileña "es el 4,6% del PIB y el 6% del empleo".

Una opinión que también comparte la vicealcaldesa, Begoña Villacís, que precisó

que "no se pueden tratar a todas las zonas por igual", al considerar que unas están más afectadas por la actividad que otras.

Zonas 'tensionadas'

Al respecto, la edil de Cs aseguró que el Ayuntamiento elaborará parámetros para focalizar las zonas tensionadas entre las que incluyó como "evidentes" a las calles Ponzano e Ibiza. "Son pocos los hosteleros que incumplen las normas y hacen mucho daño al resto que sí cumplen", apostilló Villacís.

Cae uno de los grupos más violentos de los Dominican

CARABANCHEL

M. A. N.

Agentes de la Policía Nacional detuvieron la semana pasada a seis jóvenes de entre 18 y 21 años, dos de ellos menores de edad, pertenecientes a un 'coro' de la banda latina de los Dominican Don't Play (DDP) de Carabanchel logrando así su desarticulación, según fuentes policiales.

La investigación se inició cuando los agentes tuvieron conocimiento de un grupo de adolescentes que había protagonizado varios robos en vía pública atemorizando a las víctimas con bates de béisbol, machetes y otras armas blancas. En alguna ocasión incluso llegaron además a propinarles palizas si les reprimaban su actitud. Al cierre de edición, la investigación continúa abierta y no se descartan nuevos arrestos.

MEDIO AMBIENTE

M. A. N.
@gentedigital

Durante muchos años fue un solar abandonado, convertido en un barrizal en época de lluvias y utilizado de forma

irregular como aparcamiento de vehículos ante la falta de espacios. Pero desde el 11 de junio, el terreno situado en la calle Amadeo Fernández (Villaverde) tiene una nueva vida como zona verde, bautizada por el Ayuntamiento como el jardín de la Luz y que forma parte de su estrategia 'Madrid isla de color'.

La vicealcaldesa de la capital, Begoña Villacís, inauguró esta zona estancial convertida en un espacio arbolado, con un área infantil y de mayores, bancos y accesos seguros al

Villaverde Alto estrena su nuevo jardín de la Luz

La zona estancial está situada en la calle Amadeo Fernández, en un solar utilizado como estacionamiento de vehículos ● La actuación ha dotado de un acceso más a un colegio cercano



Villacís pasea por la el nuevo jardín de Villaverde

colegio colindante de Nuestra Señora de la Luz, lo que, según fuentes municipales, mejorará todo el entorno del barrio y, especialmente, la calidad de vida de los alumnos del centro educativo.

Petición vecinal

El jardín de la Luz ocupa una superficie total de 4.475 metros cuadrados entre las calles Amadeo Fernández, calle de Bismuto, calle del Cobalto "y da respuesta a una antigua demanda vecinal", concluyen desde Cibeles.

MÁS INFORMACIÓN

gentedigital.es

Toda la actualidad de los distritos de Madrid, en nuestra web

Luz verde a la renovación del parque de bomberos de Usera

USERA

M. A. N.

El Ayuntamiento dio luz verde la semana pasada a las obras de renovación y reforma del Parque 5 del Cuerpo de Bomberos de Madrid, situado en el paseo de Santa María de la Cabeza (Usera), con un presupuesto de 3,99 millones de euros.

Los trabajos consistirán en la rehabilitación de las estructuras de las instalaciones y en la reforma integral de la parte trasera, en la que creará un sótano-aparcamiento y tres plantas con nuevas distribuciones de usos, así como la conexión de las diferentes zonas en la planta primera.

Mientras duran las obras, que tienen un plazo de ejecución de 16 meses, los bomberos serán trasladados a un espacio próximo, en el entorno de la plaza de Legazpi.

Nuestro mayor propósito es estar cerca de ti

Grupo AMA, porque todos sumamos

Grupo Ama es una empresa de Ayuda a Domicilio y Acompañamiento acreditada por la C.A.M. Nuestra prioridad y objetivo es la inclusión para las personas mayores, personas dependientes y personas con diversidad funcional. Prestamos nuestros servicios en toda la Comunidad de Madrid.

Formamos un equipo de trabajadores sociales y socio-sanitarios ofreciendo servicios y recursos que fomenten hábitos de vida saludable y prevención de la autonomía.

Nuestro personal dispone la titulación y experiencia necesaria para la realización de un buen servicio.

Nuestros servicios más demandados son:

- **Ayuda a domicilio:** servicio individualizado y adaptado a sus necesidades. Atención personalizada en ayuda para el aseo, movilizaciones, prevención de úlceras por presión, control de la medicación, ayuda a la ingesta de alimentos, actividades terapéuticas y de ocio. Tareas domésticas como preparación de alimentos, compras, limpieza de casa, lavado y planchado de ropa, cuidado de mascota del usuario, tareas de mantenimiento básico.

- **Acompañamiento:** Fuera del domicilio (hospitales, citas médicas, visitas de familiares o amigos, gestiones, paseos, ocio, etc.)

- **Cuidado de menores:** En el domicilio familiar prestando apoyo escolar, acompañamiento al colegio, actividades extraescolares, preparación de comida o merienda, etc. que los padres necesitan cuando por trabajo, eventos o algún motivo familiar. Todo nuestro personal en este servicio cuenta con un certificado negativo de delitos sexuales.

- **Servicios de desinfección:** con máquina de ozono, vaciado y limpieza de casas, pisos, chalets en situación de semi-abandono por diógenes u otros motivos.

- **Asistente Personal.** (Más información en nuestra página web).



- **Evaluación** de necesidades y asesoramiento sobre ayudas económicas y técnicas.

Para el cuidado de una o más personas en el hogar nos podemos adaptar a tus posibilidades para que sean más accesibles y sencillas.

Para mayor información de todos nuestros servicios pásate por nuestra página web y si tienes alguna duda infórmate sin compromiso.



Contacta con GRUPO AMA

C/ Villablanca, 85, 28032, Madrid
811 689 607

www.gruporoma.es

Síguenos en nuestras redes sociales:



TECNOLOGÍA | RELACIONES

La compleja ecuación de la media naranja

Un estudio refleja comportamientos de quienes buscan pareja en internet y qué esperan encontrar en ella ● El concepto de pareja ideal, en el que creen el 59% de los solteros, puede generar presión

POR GENTE (@gentedigital)

SOCIEDAD

Encontrar la pareja ideal, algo que muchos consideran utópico pese a que el 59% de los solteros cree en ese concepto, podría resultar menos complicado de lo que se cree, ya que un estudio realizado por Badoo junto al matemático Bobby Seagull explica que cada español tiene unas 45 'medias naranjas'.

A pesar de este dato, el 41% de los solteros siente que solo hay una persona destinada para ellos mientras que el 53% de los 'daters' se siente bajo presión para encontrar a esa persona y al 18% le preocupa perder su "oportunidad". Un miedo a no fallar que al final acaba yendo en detrimento de la honestidad, ya que el 16% no oculta haber sido deshonesto en un cita por miedo al fracaso.

"Si caemos en la trampa del amor romántico, que consiste en creer que necesitamos a alguien para ser feliz o sentirnos seres completos, en realidad lo que estamos haciendo es dejar en manos de otra persona la responsabilidad sobre el propio estado emocional y la percepción so-

bre nuestra valía personal", explica María Esclápez, psicóloga y sexóloga experta en relaciones de pareja.

"Entender que hay más peces en el mar y que no nos lo jugamos todo a una sola carta, hace que nuestro estado de alerta disminuya y simplemente nos dediquemos a conocer gente, vivir el momento y estar a gusto, algo que, por consecuencia, nos permite ser nosotros mismos y sacar nuestro "verdadero yo", apunta.

Idealización de la pareja

En este sentido los datos demuestran que ser transparente reporta beneficios al consumidor ya que quienes completan las biografías en Badoo tienen de media un 80% más de 'matches' al mes que aquellos que dejan este espacio en blanco. La actitud es además importante para sentar las bases de un encuentro, ya que, por ejemplo, el 42% admite que su enfoque está ahora más

centrado en tener citas 'solo por diversión'.

"La pandemia nos ha abierto los ojos en cuanto a la importancia de tener relaciones sociales. Hay muchas personas que reconocen que, durante el confinamiento, 'habrían estado mejor' si hubieran tenido pareja. Esto claramente es una muestra de la idealización del hecho de tener pareja, de la pareja en sí misma, ya que se ignoran los problemas de convivencia típicos de una relación", señala Esclápez.

En lo referente a las cualidades que encarna esa pareja ideal, gran parte de los solteros coinciden en que lo que cuenta es lo que hay en el interior.



En busca de la pareja ideal

MATCH PERFECTO

54%
Honestidad

49%
Lealtad

42%
Sentido del humor

40%
Estabilidad

Las principales cualidades son la honestidad (54%) o la lealtad (49%) en detrimento de la buena apariencia física (30%) y el dinero (11%).

"La búsqueda de una sola persona perfecta puede resultar abrumadora. Creer que solo tienes una oportunidad puede hacer más mal que bien y dejar a los solteros con la sensación de que no pueden ser honestos", opina Laura Cortada, Senior Marketing Manager de Badoo España.

MÁS INFORMACIÓN

gentedigital.es
Toda la actualidad en nuestra página web



Una pareja conversa

EL 41% DE LOS SOLTEROS PIENSA QUE SOLO HAY UNA PERSONA PARA ELLOS

SEGÚN Badoo, LOS ESPAÑOLES TENEMOS HASTA '45 PAREJAS PERFECTAS'

PSICOLOGÍA | COMPORTAMIENTOS

La honestidad, un valor muy apreciado en las citas

Ser transparente y mostrarse como uno es resulta muy valorado ● Tras el confinamiento hay una corriente más positiva hacia las citas

Ir de frente y mostrarse uno tal cual es a ojos de la persona a la que quiere conquistar es la mejor forma de encarar un encuentro.

Eso es al menos lo que cree Badoo, que ha decidido relanzar un Compro-

miso de Honestidad que todo aquel que se incorpore a la app deben firmar. El objetivo es que, cuando se concierte una cita, los asistentes sientan que encuentran lo que han ido a buscar y no una versión

completamente distinta de lo esperado.

"Si te expones al mundo con honestidad, aumentarás las posibilidades de conocer a uno de tus potenciales 'matches'. Pero, aunque los números hablan por sí mismos, es importante recordar que los hechos y las cifras no pueden explicarla", señala Laura Cortada, Senior Marketing Manager de Badoo España.

Actitud nueva

En cuanto a la forma en la que actúan los consumidores, queda la sensación de que ésta ha cambiado

tras el confinamiento provocado por la crisis sanitaria del coronavirus.

Así, se aprecia una corriente más positiva hacia las citas post confinamiento, ya que el 31% de los solteros españoles se encuentran entusiasmados con tenerlas en 2021.

"Entender que no nos jugamos todo a una sola carta hace que nos dediquemos a conocer gente, vivir el momento y estar a gusto, algo que, por consecuencia, nos permite ser nosotros mismos y sacar nuestro verdadero yo", razona Esclápez.



El teletrabajo dispara el gasto en la climatización de los hogares

Un estudio asegura que el 40% de las personas que trabajan en sus domicilios han visto incrementarse su recibo eléctrico en el último año

ECONOMÍA

GENTE
@gentedigital

A causa de la pandemia generada por la expansión del coronavirus, la llegada del teletrabajo a la vida laboral se ha visto acelerada exponencialmente. Según el estudio 'Hábitos de consumo de calefacción y climatización en los hogares españoles en tiempos de Covid', realizado por Junkers Bosch, casi el 40% de los españoles estuvieron teletrabajando durante el último año. Aunque esta cifra fue reduciéndose a medida que las restricciones iban bajando, casi un 30% de las personas que han teletrabajado durante 2020 no han vuelto a la oficina y más de un 20% lo ha

TELETRABAJO

Un fenómeno que ha llegado para quedarse

Se estima que en estos momentos 2,86 millones de españoles continúan trabajando desde su domicilio, lo que supone un incremento del 74,2% con respecto a los registros previos a la pandemia. Una tendencia que parece que ha llegado para quedarse y que obliga a las viviendas a buscar soluciones para que el teletrabajo no suponga un mayor gasto en climatización o calefacción.

MUCHOS SE PLANTEAN CAMBIAR SU SISTEMA DE CLIMATIZACIÓN

HAY QUE CONTROLAR LA TEMPERATURA PARA AHORRAR ENERGÍA

hecho de forma parcial con turnos establecidos.

Pero, ¿qué consecuencias ha tenido para los hogares el hecho de que sus habitantes pasen actualmente más tiempo en casa? El estudio desprende que más del 40% de los españoles que han teletrabajado consideran que su gasto medio en climatización ha crecido mucho o bastante como consecuencia del teletrabajo. Un hecho que ha provocado que el 45% de estos hogares se planteen cambiar su sistema de climatización para reducir costes a través del uso de sistemas más eficientes.

Consejos

En este sentido, Junkers Bosch ofrece una serie de consejos para ayudar a los hogares a ahorrar energía y crear un ambiente más saludable. La marca anima a sus consumidores a apostar por la eficiencia energética. También es imprescindible controlar la temperatura en el hogar, teniendo en cuenta que la adecuada está entre los 22 y los 26 grados centígrados. Por cada grado que baje



Las personas que trabajan en casa han aumentado exponencialmente

la temperatura del aparato de aire acondicionado, puede aumentar hasta un 8% el consumo eléctrico. Además, la posibilidad de controlar el equipo a través de un 'smartphone' o una tablet gracias a la conectividad, permite hacer una mejor gestión del control de la temperatura.

MÁS INFORMACIÓN

gentedigital.es

Toda la actualidad regional, en nuestra página web.

RESIDENCIAS PARA MAYORES Y CENTROS DE DÍA

SEGURIDAD REFORZADA FRENTE A COVID-19

901 30 20 10
WWW.AMAVIR.ES

f t i g l p

FÚTBOL | EUROCOPA

Alerta 'Roja' a la primera de cambio

España llega a su segundo partido de la fase de grupos ante Polonia tras el empate sin goles ante Suecia • Otro tropiezo complicaría el pase a octavos

FRANCISCO QUIRÓS
francisco@gentedigital.es

Seis son los partidos que ha disputado España en lo que va de 2021 y, desde luego, si algo tienen en común todos esos encuentros son las dudas. El empate ante Grecia y el sufrido triunfo ante Georgia en el arranque de la fase de clasificación para el próximo Mundial se tomaban como un lunar en una fase de la temporada marcada por las necesidades de los clubes y no tanto de las selecciones.

Sin embargo, ha bastado un empate ante Suecia en el debut de la Eurocopa para avivar polémicas como la relacionada con el jugador que debe ocupar el puesto de delantero centro. Álvaro Morata, que ya recibió algunos silbidos en un amistoso reciente en el Wanda Metropolitano ante Portugal, vuelve a ser el blanco de las críticas tras la falta de acierto ante la selección escandinava. La suplen-

cia de Gerard Moreno, el máximo goleador nacional del último curso, y la ausencia de Iago Aspas elevan un poco más el tono del debate.

Perspectiva histórica

Lo cierto es que el empate de la 'Roja' no es, ni mucho menos, una tónica discordante en los debuts de la selección en grandes torneos. En el Mundial de 2018 (3-3 contra Portugal), el de 2014 (1-5 ante Países Bajos), incluso el exitoso de 2010 (0-1 frente a Suiza) demuestran las complicaciones que se desprenden de la puesta de largo en una gran cita internacional.

La estadística en Eurocopas no es mucho mejor. Desde que se desarrolla este torneo con una fase final similar a la actual, España solo se hizo con los tres puntos en cuatro ocasiones: en 2016 (1-0 ante República Checa), 2008 (4-1 con Rusia), 2004 (1-0 frente a Rusia) y 1988 (2-3 contra Dinamarca). Por el camino algún resultado adver-



Dani Olmo y España no pudieron batir a Olsen, el guardameta sueco

19

Goles de Morata:
El madrileño es, de todos los citados, el que más tantos ha marcado con la 'Roja'

so, como la derrota ante Noruega en el debut de la Eurocopa del año 2000.

Bajo la lupa

Dejando a un lado la historia y volviendo al presente, el choque de este sábado 19 (21 horas) se presenta más crucial de lo que cabría desear. El rival, Polonia, se juega mucho en este envite tras caer de forma sorprendente ante Eslovaquia (1-2), por lo que ambos

protagonistas parecen obligados a buscar la victoria para no llegar a la última fecha (miércoles 23) con los deberes pendientes.

Del lado de España no está la confianza, pero tampoco el césped. El estado del terreno de juego de La Cartuja generó críticas por parte de los jugadores y Luis Enrique. Otro aspecto a tener en cuenta para tratar de allanar el pase a los octavos de final.

RESULTADOS

Las favoritas cumplen con los pronósticos en la primera jornada

Desde el viernes 11 hasta el pasado martes 15 se disputaron los doce primeros partidos de la Eurocopa, una jornada inaugural en la que, en líneas generales, los favoritos cumplieron con su papel.

Quizás lo más sonado, empate de España al margen, fue la derrota de Polonia ante una Eslovaquia que sumaba de este modo su segundo triunfo histórico en la fase final de una Eurocopa.

Otros equipos, como Italia, Bélgica, Portugal o Inglaterra se hicieron con los tres puntos, encarrilando su pase a los octavos de final, una ronda en la que la criba será menor de lo habitual: pasarán 16 de los 24 participantes iniciales.

Susto tremendo

Otro de los marcadores sorprendentes fue el triunfo de 0-1 de Finlandia sobre Dinamarca, aunque no se puede separar ese resultado de uno de los episodios más sonados en lo que va de campeonato. Christian Eriksen caía desplomado sobre el terreno de juego a causa de un problema cardíaco, por lo que el partido se tuvo que interrumpir durante muchos minutos. El jugador continúa hospitalizado pero parece fuera de peligro.

FÚTBOL | LIGA SMARTBANK

El Rayo apela al pasado del Girona

El equipo franjirrojo debe remontar en Montilivi el 1-2 adverso de la ida • La pasada temporada, el cuadro catalán caía en el choque decisivo por 0-1

F.Q.
Después de muchos meses de trabajo y una exigente cantidad de partidos, Rayo Vallecano y Girona se juegan

este domingo 20 (21 horas) el último billete que aún queda pendiente para ascender a la Liga Santander. Las cuentas son claras: el Rayo necesita

ganar tras el 1-2 adverso de la ida y hacerlo, además, por un resultado superior al 0-1.

Estadísticas

A estas alturas del curso, cualquier detalle puede marcar la diferencia. Es cierto que el Girona tiene buena parte del camino andado, pero también lo es que, en algunas temporadas, ya tropezó en Montilivi cuando el objetivo estaba al alcance de su mano. Sin ir más lejos, la pasada campaña, el Elche dejaba al cuadro gerundense con la miel en los labios al anotar



El Girona remontó en Vallecas el tanto inicial de Isi Palazón

el único gol de la final del 'play-off' en el minuto 96 del encuentro de vuelta.

Más sorprendente si cabe fue el desenlace de la semifinal de la temporada 2014-2015, cuando el Zaragoza logró dar la vuelta al 0-3 de la ida para acabar imponiéndose por 1-4.

Ahora le toca al Rayo escribir su propia página y, de paso, acabar con otra estadística: en las diez anteriores finales del 'play-off', el equipo que ganó primero como visitante siempre acabó subiéndolo a Primera División.

FÚTBOL | PREFERENTE

Regresa la fiesta de los ascensos

Después de un curso muy peculiar, clubes como Galapagar y Tres Cantos celebran una promoción con sus aficionados

● Ursaria, Villaviciosa o Moscardó podrían seguir sus pasos

F. Q. SORIANO
@franciscoquiros

Como en otros ámbitos de la vida, los efectos de la pandemia van siendo mayores a medida que se van descendiendo peldaños. Así, el fútbol modesto vivió una temporada 2019-2020 muy atípica, sin descensos, pero con la actividad cortada de raíz en el mes de marzo. Los mejores hasta aquella fecha lograban el ascenso a Tercera División sin festejos de por medio, dejando a otros con la miel en los labios y especulando con qué habría sucedido si el calendario hubiera seguido su curso con normalidad.

Uno de esos clubes fue el Tres Cantos, equipo llamado a pelear por el ascenso dentro del Grupo 1 de Preferente tras caer desde Tercera División. Sin embargo, aquella experiencia no salió como se esperaba. Lejos de frustrarse con ello, en el club de Foresta se pusieron manos a la obra para hacerse con un billete en este curso. Dicho y hecho. A falta de una jornada para que la Liga toque a su fin, el equipo que entrena José María Hidalgo aprovechaba el primer 'match ball' para im-

13

Goles para un sueño: Marcos Gil, con 13 tantos en 18 partidos, es una de las piezas clave del Galapagar

ponerse al Alcobendas CF por 02. Los tantos de Chupi y Parra sellaban el ascenso a una categoría en la que el Tres Cantos militó por última vez en la 2018-2019.

Por definir

Dentro del Grupo 1, quien acompañará al Tres Cantos en el salto a Tercera es un Galapagar que nunca antes había llegado tan arriba. El po-



El Tres Cantos pudo celebrar con sus aficionados el ascenso en el José Caballero de Alcobendas

derío exhibido por estos dos equipos no encuentra el mismo reflejo en el Grupo 2, donde hasta tres equipos optan a las dos plazas de ascenso de cara a la última fecha del calendario, la que se disputará este domingo 20 a partir de las 11:30 horas.

Los dos conjuntos que dependen de sí mismos son el Ursaria y el Villaviciosa de Odón, primero y segundo, respectivamente, tras sumar 38 puntos en las 18 jornadas disputadas. El primero de ellos, el Ursaria, buscará un ascenso histórico (hace apenas dos temporadas militaba en Primera Aficionados), en el campo del FEPE Getafe III, penúltimo clasificado y ya descendido. Por su parte, el Villaviciosa recibe a un Internacional de Móstoles que se está jugando la permanencia. A la espera de un tropiezo de los de arriba, el Colonia Moscardó buscará los tres puntos en Vicalvaro.



Saldaña y Toledano, tras el Preolímpico

NATACIÓN | SINCROINIZADA

Madrid se sumerge en la cita olímpica

Sara Saldaña y Blanca Toledano formarán parte del equipo de natación sincronizada

GENTE

La natación artística española ya tiene asegurada su presencia en los Juegos Olímpicos de Tokio después de la brillante actuación en el Preolímpico de Barcelona celebrado el pasado fin de semana. Salvo contratiempo de última hora, Sara Saldaña (Sincro Retiro) y Blanca Toledano (Real Canoe) formarán parte del brillante equipo olímpico, gracias a su excelente contribución.

El equipo nacional conseguía la medalla de plata en la rutina técnica y libre. En la primera de ellas, España se situaba en segunda posición con 90.5506 puntos, por detrás de Italia que finalizaba con 90.7917 puntos. Misma situación en el libre con 92.3000 puntos en esta ocasión para España al son de 'La Teoría de la evolución de Darwin', mientras que Italia conseguía nuevamente la primera plaza con 93.2332 puntos.

Como explicaba su entrenadora Mayu Fujiki, "este es el primer paro para este joven equipo que tiene que ir a más".

FÚTBOL | LIGA IBERDROLA

Los últimos viajes de la temporada

Los cuatro equipos madrileños actuarán como visitantes en la penúltima jornada ● Solo se juegan mejorar su posición en la clasificación

F. Q.
Con el título y las plazas de Liga de Campeones ya definidas, la Liga Iberdrola afronta su penúltima jornada con la

única incógnita de saber quién acompañará a EDF Logroño, Espanyol y Santa Teresa en el amargo viaje a Segunda División. Afortunada-



El Atlético es quinto

mente, ningún equipo madrileño está metido en esa agónica carrera.

Tranquilidad

Así, Real Madrid, Atlético, Madrid CFF y Rayo Vallecano visitarán al Santa Teresa, EDF Logroño, Espanyol y Tenerife Egatesa, respectivamente, con la certeza de que su situación no cambiará sustancialmente, más allá de poder ganar algunas posiciones. De hecho, el Atlético de Madrid, aún puede rebasar a una Real Sociedad que solo lo aventaja en un punto.

ATLETISMO | MEETING DE MADRID

Vallehermoso se viste otra vez de gala

N. P.

Sin público en las gradas, pero con gran emoción y altas expectativas. Así se presenta el WACT/Europe Silver Meeting Madrid 2021, una cita que se celebrará este sábado 19 de junio en el flamante estadio de Vallehermoso para alcanzar su edición número 38.

En ella se darán cita varios de los atletas con más renombre en el panorama internacional. Entre todos ellos destacan dos saltadores, la venezolana Yulimar Rojas y el burkinés Hugues Fabrice Zango, quienes aspiran a batir los récords del mundo en esta disciplina.

Han pasado cuatro años desde la publicación de su último disco, pero la espera toca a su fin este viernes 18 de junio. Sôber está de vuelta con un nuevo álbum, 'E-L-E-G-Í-A', del que ya se han podido escuchar varios adelantos y que sirve a GENTE como punto de referencia para charlar con Carlos Escobedo, voz y bajo de la banda madrileña.

'E-L-E-G-Í-A' se ha cocinado a fuego lento. ¿Qué se van a encontrar vuestros seguidores en este álbum?

Es un disco que ha tenido y ha necesitado de más de cuatro años tras la publicación de 'Vulcano'. Es un álbum muy meditado. Aporta diez nuevas canciones donde hemos puesto todo el alma. Tengo que decir que hemos hecho una selección de entre 22 canciones. Hay pasajes que evocan un poco a los primeros discos, creo que es un trabajo más oscuro e intimista, el título lo dice todo: la elegía no deja de ser la canción hecha a la pérdida, al lamento. De alguna forma, con los arreglos orquestales que hay y a nivel vocal se refugia en la parte más dramática del grupo, hay momentos que te acercan a un réquiem.

Lo que queda patente es que en este disco se aprecia el sonido particular de Sôber.

La esencia que tiene el grupo jamás se va a perder. En todo lo que es la producción, a nivel de sonidos o de arreglos puede haber variaciones, pero más allá de eso, cuando la gente escuche cuatro o cinco segundos de cualquier canción va a identificar que lo que suena es Sôber, y eso es lo más importante, lo que más me congratula.

El primer single que habéis elegido se llama 'Mi heroína', una canción que emociona aún más cuando se leen las reacciones que han dejado vuestros fans en el canal de YouTube.

Cuando compuse la canción quería hacer ese homenaje a todas las madres, a la fertilidad, de ahí que la ilustración que hiciera mi hija fuera en relación a la Venus de Willendorf. Como me toca vivir con tres generaciones, mi madre, mi mujer y mi hija, es un homenaje a ellas y a la fuerza que transmiten. Es muy visceral y creo que en estos momentos esos sentimientos están más a flor de piel y se ponen más de manifiesto. De vez en cuando, voy al vídeo y leo los comentarios, no es algo que me condicione pero sí me preocupa. Cuando ves que ha tocado al corazón de la gente es que hemos sabido transmitir la idea que teníamos.

En el videoclip de otro single, 'Verona' hay una parte muy descriptiva, la de los amantes atados por grilletas. ¿Cuáles son las peores cadenas a las que puede estar atado alguien?

A veces somos nosotros mismos los que no podemos romper esas cadenas. Ahora parece que todo fluye de otra manera, pero tengo muchos amigos que son gays



LOS TEMAS:

El álbum cuenta con once cortes, ya que 'Eclipse' tiene una versión con La Bien Querida

SÔBER

"Aún hay gente que no puede mostrar lo que siente"

La banda madrileña publica este viernes 18 de junio su primer disco de estudio tras cuatro años de silencio

● En breve comenzará una gira con la que regresará a los escenarios tras la aclamada 'Sinfonía del Paradyso'

ENTREVISTA DE FRANCISCO QUIRÓS SORIANO (@franciscoquiros) | FOTO DE JAVIER BRAGADO

y que no han podido abrirse hasta tener una edad. Eso se sigue dando, gente con 17 años que en sus senos familiares no pueden demostrar lo que sienten. Todo eso es una impotencia, desde el miedo a salir de ahí hasta la parte familiar o el entorno. Quería que este tema se convirtiera en el 'Romeo y Julieta' del siglo XXI, la historia que se cuenta es verídica.

Volviendo a hablar del disco a nivel global, las letras vuelven a estar muy cuidadas, escapando de la moda de rimas fáciles y frases pegadizas pero

"ESTE DISCO NO ES CONCEPTUAL, CADA CANCIÓN TIENE UNA HISTORIA DETRÁS"

"ME ENCANTA HACER DISCOS, PERO EL PUNTO ÁLGIDO ES CONECTAR CON EL PÚBLICO"

algo vacías. ¿Qué te inspira a la hora de componer?

Este disco no es conceptual, cada canción tiene una historia detrás. El álbum está cargado de sentimientos. Quería que las letras tuvieran mucho sentido, no solo a la hora de ser escuchadas, sino también cuando se leen. Buscaba contar una historia y no dar miles de rodeos, quizás por la edad o por los años que llevo de trayectoria no quiero darle muchas vueltas a las cosas, tanto en el sonido como en las letras. A día de hoy, estoy muy contento de todas las composiciones.

Lo más inminente a la hora de presentar el disco es el concierto en el Tierno Galván el día 26. Supongo que por ser el primer disco en cuatro años y de haber vivido una pandemia hay más ganas aún de subirse al escenario.

Sí, hay muchísimas ganas. Hicimos el año pasado un concierto en Coslada, una cosa muy puntual, pero realmente desde el final de 'La sinfonía del Paradyso' no hemos vuelto a tocar en directo. Ahora, que estamos ensayando y que estamos como en pista de despegue, tenemos unas ganas locas de compartir con el público, solamente en pensar en ello te pone con la energía a tope. Al fin y al cabo, me encanta hacer discos y componer, pero el punto álgido es conectar con el público, estar cerca de ellos y poder hacer lo que más te gusta: cantar. Creo que va a ser una gira bastante extensa.



AGENDA DE CULTURA Y OCIO EN LA REGIÓN

Madrid

Concierto de Amistades Peligrosas

El famoso dúo vuelve a los escenarios con motivo de su 30 aniversario.

» Teatro Rialto. Viernes 25, 20:30

Teatro en 'Una noche sin luna'

El actor y director hispano-argentino Juan Diego Botto protagoniza un monólogo que profundiza en la vida de

una leyenda: Federico García Lorca.

» Teatro Español. Martes a domingo hasta el 11 de julio.

Un legado inolvidable

La compañía Jackson Dance Company produce el primer tributo con la idea de show que tenía el Rey del Pop.

» Teatro Calderón. Hasta el día 20.

Majadahonda

Chenoa está de vuelta

Una gran oportunidad para

disfrutar de la voz de la cantante mallorquina. La entrada es gratuita.

» Casa de la Cultura. Sábado 19 de junio. 20 horas.

Boadilla

Música en un gran lugar

Los Secretos alzan el telón del ciclo 'Veladas del Palacio'.

» Palacio Infante D. Luis. Jueves 24 de junio. 22 horas.



Amistades Peligrosas

Getafe

'In', espectáculo de clown gestual y malabares cómicos

Un show para toda la familia que se desarrolla en plena calle.

» Sábado 19. 20 horas.

Danza española con 'Pinceladas'

La Compañía Antonio Gades constituye una de las expresiones más depuradas de la

danza española en el panorama actual.

» Centro Cívico Cerro Buenavista. Domingo 20. 20:30 horas.

Alcobendas

Otro acercamiento a PhotoEspaña

Ramón Masats ha sido galardonado con el Premio Internacional de Fotografía Alcobendas, en su sexta edición.

» Centro de Arte de Alcobendas. Hasta el 30 de octubre.



Los hoteles de la región, epicentro de esta iniciativa

VERANO | CAMPAÑA HOTELERA

Maneras de tocar el cielo

La Asociación Empresarial Hotelera de Madrid y el Gobierno regional dan forma a 'Madrid a cielo abierto' • Hasta este domingo 20 se pueden disfrutar de actividades relacionadas con la gastronomía y el ocio en diferentes establecimientos

REDACCIÓN
@gentedigital

Se antoja difícil encontrar un lema más sugerente y coherente con la realidad que hemos vivido: 'Nos lo hemos ganado'. Así se resume 'Madrid a cielo abierto', una propuesta que se extiende hasta este domingo 20 de junio con numerosos estableci-

mientos hoteleros de la Comunidad de Madrid abriendo sus terrazas, azoteas y jardines, a partir de ofertas muy interesantes para dar la bienvenida al verano.

De este modo, los madrileños podrán disfrutar de servicios que, normalmente, están reservados a los clientes alojados. También están disponibles para los visitantes de otras comunidades que decidan aprovechar las interesantes ofertas de alojamiento junto con las actividades

PISCINAS DE
ENSUEÑO, VISTAS
ÚNICAS O CATAS
DELICIOSAS, EN
LAS PROPUESTAS

especiales de esta campaña, que consta de una treintena de eventos.

Planes

Se trata de una iniciativa que se enmarca en la campaña promocional de Asociación Empresarial Hotelera de Madrid (AEHM) para la Comunidad de Madrid 'Tanto que contar... y que vivir', una apuesta por dar voz a los visitantes del destino a través de comentarios y valoraciones reales sobre sus experiencias publicadas en diferentes plataformas sociales.

Esta campaña da la oportunidad de descubrir jardines insospechados, disfrutar de piscinas de ensueño sin estar alojado, participar de una cata en un escenario insólito o contemplar las vistas únicas del cielo de Madrid mientras se degusta un cóctel o una cena bajo las estrellas. Más información en la web oficial: MadridaCieloabierto.com.

CINE | 'LA NOCHE + CORTA'

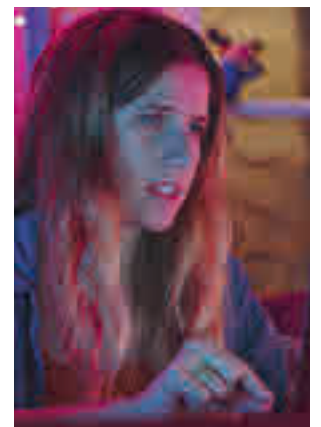
Sin hogueras, pero con una butaca esperando

Los Cines Embajadores se suman a la iniciativa de la exhibición de cortometrajes • El próximo miércoles 23 se mostrarán hasta cinco títulos

F. Q.

Hay motivos de sobra para celebrar la noche de San Juan. La llegada del verano, la mejora de la situación epidemiológica respecto al año pasado... Madrid mira con expectativas e ilusión a una fecha, el 23 de junio, en la que habrá una propuesta muy recomendable para los amantes del séptimo arte.

Los Cines Embajadores se suman a la iniciativa 'La noche + corta' con una programación especial. A partir de las 21:30 horas se exhibirán cinco cortometrajes: 'La habitación blanca', de Carlos Moriana; 'Monólogo', de Pilar García Elegido; '(A)Normal', de Miguel Parra; 'Amianto',



Fotograma de 'Spyglass'

dirigida por Javier Rico; y 'Spyglass', de Javi Prada. La entrada tiene un coste de 3 euros y permite acceder a un coloquio con los directores.

EXPOSICIÓN | CENTROCENTRO

'Cuestión de ambiente', cartografía de una época

GENTE

Bajo el nombre de 'Cuestión de ambiente', CentroCentro acoge una exposición que se inaugurará el próximo jueves 24 de junio y que permanecerá abierta hasta bien entrada el mes de octubre.

La muestra reconstruye Madrid durante los años 20 del siglo XX y recuerda a los

que vivieron y pasearon estas mismas calles. Se trata de una etapa histórica con un gran crecimiento demográfico y urbanístico que dio lugar a una capital bulliciosa y efervescente.

'Cuestión de ambiente' se podrá visitar de martes a domingo entre las 10 y las 20 horas.



LA SENSACIÓN DE SALIR A COMPRAR... Y VOLVER A CASA CON DINERO.



ESTRELLA GALICIA
Cerveza 33cl.
si litro le sale a 1,67€

0,55€

*Medio de
mercado:
0,71€

TE AHORRAS UN
23%



NEUTROGENA
Clear & Defend
Crema Anti Granos 50ml.
los 100ml le salen a 13,90€

6,95€

*Medio de
mercado:
15,16€

TE AHORRAS UN
54%

SOMATOLINE
Tratamiento
Reductor Celulitis 150ml.
los 100ml le salen a 13,30€

19,95€

*Medio de
mercado:
36,38€

TE AHORRAS UN
45%



**CHÂTEAU
DE LA SALLE**
Vino Tinto Blaye
Cotes Bordeaux 75cl.

5,95€



NIVEA
Protector Solar
Leche SPF50 200ml.
los 100ml le salen a 4,68€

8,95€

*Medio de
mercado:
14,05€

TE AHORRAS UN
36%



DUREX Preservativos
Invisible Extra Sensitivo
/ Lubrica Fino
12 Unidades
la unidad le sale a 0,66€

7,95€

*Medio de
mercado:
14,78€

TE AHORRAS UN
46%



CECOTEC
Set de Cuchillos
Santoku

6,95€

*Medio de
mercado:
16,97€

TE AHORRAS UN
59%

FAIRY
Lavavajillas Platinum
All In One Limón
68 Pastillas.
el lavado le sale a 0,21€

13,95€

*Medio de
mercado:
21,57€

TE AHORRAS UN
35%



AUSSIE
Tratamiento Capilar Aceite
Reconstructor / Nutritivo
100ml.

3,75€

*Medio de
mercado:
8,70€

TE AHORRAS UN
57%



C/ OCA, 46 (CARABANHEL) | C/ FRANCISCO DE KAZA, 15 (CARABANHEL) | C/ DEL GENERAL RICARDOS, 65 (CARABANHEL)
 C/ DE LA LAGUNA, 28 (CARABANHEL) | C/ PELICANO, 25 (CARABANHEL) | C/ MAQUEDA, 12 (ALICHE)
 CALLE REAL, 5-7. EDQUINA TRAVESÍA SEVERO OCHOA (PARLA) | C/ DE LEGANÉS, 12 (FUENLABRADA) | PLAZA DE ESPAÑA, 15 (LEGANÉS)
 C/ RIOJA, 74 (LEGANÉS) | C/ SANTA ROSA, 2 (LEGANÉS) | C/ DE LOS PEDROCHES, 34-36 (LEGANÉS) | Pº ALBERTO PALACIOS, 33 (VILLAVERDE)
 C/ TOLEDO, 16-19 (GETAFE) | PLAZA GENERAL PALACIO, 7 (GETAFE) | CENTRO COMERCIAL GETAFE 3 (GETAFE)

PrimaPrix®

www.primaprix.es | f | @

