

# Gente

AÑO 15, NÚMERO 624  
DEL 16 AL 23 DE JULIO DE 2021

madrid

MADRID ESTE: PUENTE DE VALLECAS | VILLA DE VALLECAS | MORATALAZ | VICÁLVARO | SAN BLAS | CIUDAD LINEAL

MUYFAN | ENTREVISTA | PÁG. 14

**"Me siento muy conectada a Madrid"**

La artista israelí **Noa** regresa a la capital con motivo de su actuación en el festival **Jazz Palacio Real**, conmemorando sus 30 años de carrera musical



## COMPRA VENTA DE LIBROS

COMPRAMOS LIBROS Y BIBLIOTECAS A DOMICILIO  
HACEMOS ENVÍOS NACIONALES E INTERNACIONALES

[www.librosalcana.com](http://www.librosalcana.com)

[info@librosalcana.com](mailto:info@librosalcana.com)

C/ Marqués de Viana, 52 - 28039 Madrid

☎91.220.42.63 ☎629.240.523 📍684.442.863

librosalcana

ACTUALIDAD | PÁG. 3

## Madrid se resiste a aplicar nuevas restricciones

El Gobierno regional señala que las actuales medidas son suficientes y que la incidencia en la Comunidad es muy inferior a la media nacional ● Pide más vacunas al Ejecutivo central ante el descenso de las dosis de Pfizer

ACTUALIDAD | PÁG. 4

## Ocho de cada diez mujeres jóvenes han sido acosadas

Un estudio realizado en Madrid, Barcelona y Sevilla revela la gravedad del fenómeno



PUENTE DE VALLECAS | PÁG. 11

## Nuevas viviendas para el 'ecobarrio'

El alcalde, José Luis Martínez-Almeida, puso la primera piedra de una de las promociones de la EMVS que constará de 205 pisos en régimen de alquiler ● Además, el primer edil visitó uno de los edificios ya finalizados, Nuestra Señora de los Ángeles 1, cuyos inquilinos llegarán en octubre



DEPORTES | PÁG. 12

## "Me han robado mi sueño de forma injusta"

A pesar de ser el taekwondista español con mejor ranking, Jesús Tortosa se queda fuera de los JJOO ● Asegura que la decisión de la federación responde a desavenencias personales

## LA FRASE

"Me preocuparía no sentirme moralmente superior a un nazi"

**Carlos Bardem**

El actor se mostró contundente contra los que "construyen discursos de odio y justifican agresiones a homosexuales y maltrato de mujeres".



## LA CIFRA

6

**Más meses tras dar a luz**

Las ministras Ione Belarra e Irene Montero ya están trabajando para una ampliación del permiso de paternidad y maternidad de cuatro a seis meses.

## EL APUNTE



**Sánchez, sin final 'redondo'**

Dentro de la profunda remodelación llevada a cabo por Pedro Sánchez en el Gobierno destaca la salida de su estratega, Iván Redondo.

**EDITA:**  
GENTE EN MADRID, S.L.

**EDITOR:**  
FERNANDO IBÁÑEZ

**COORDINADORES DE REDACCIÓN:**  
FRANCISCO QUIRÓS  
JAIME DOMÍNGUEZ

**JEFE DE FOTOGRAFÍA:**  
CHEMA MARTÍNEZ

**JEFE DE MAQUETACIÓN:**  
CARLOS ZUGASTI

**MAQUETACIÓN:**  
ENRIQUE ALONSO

**SECRETARIA DE REDACCIÓN:**  
ELENA HORTA

**JEFE DE MARKETING:**  
RAFAEL VARA

**COORDINADORA DE PUBLICIDAD:**  
ANA SÁNCHEZ

**DISEÑO GRÁFICO:**  
PATRICIA MARTÍNEZ

**REDACCIÓN:**  
CONDE DE PEÑALVER, 17  
1A PLANTA  
28006, MADRID

**TELÉFONO:**  
91 369 77 88

**E-MAIL:**  
info@genteenmadrid.com

**CONTROLADO POR:**



EL PERIÓDICO GENTE NO SE RESPONSABILIZA NI SE IDENTIFICA CON LAS OPINIONES QUE SUS LECTORES Y COLABORADORES EXPONGAN EN SUS CARTAS Y ARTÍCULOS



**Naim Darrrechi**

## EL APUNTE

**Vergüenza y redención a través de YouTube**

**P**ara aquell@s que ya peinamos canas, el nombre de Naim Darrechi nos era totalmente ajeno hasta hace escasos días. Quizás por eso nos hayamos echado las manos a la cabeza al saber que alguien que se jacta de no usar preservativo en sus relaciones sexuales y eyacular en el interior de su pareja sin consentimiento es seguido en TikTok por 26 millones de personas. Es difícil

saber qué es más grave, que alguien piense así en pleno siglo XXI, que tenga un altavoz tan potente o que se vea con la impunidad suficiente como para reconocer algo tan asqueroso de forma pública.

Llevado por el vértigo del salto generacional, uno corre el riesgo de etiquetar a la juventud actual como un colectivo maleducado y machista, pero afortunadamente siempre hay excepciones. Ibai Llanos se erigió, una vez más, como una de las voces sensatas del mundo 'youtuber', dejando una reflexión más que interesante, no solo para la sociedad en general, sino para los medios de comunicación en particular. Llanos afeó que el entrevistador de Naim Darrrechi no condenó tajantemente las majaderías del 'tiktok' y, además, amplificó el mensaje al difundir el vídeo. Moraleja: incluso en estos tiempos de la dictadura viral, no todo vale por conseguir unos 'likes'.

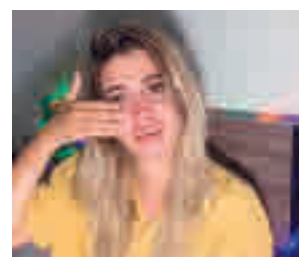
## LA FOTO DE LA SEMANA



**Madrid 'recupera' la carrera olímpica**

Tras las decepciones de las candidaturas para 2012 y 2020, la capital de España vuelve a soñar con albergar unos JJOO. Eso es al menos lo que defendió su alcalde, José Luis Martínez-Almeida, en un acto con deportistas: "Madrid se merece unos Juegos Olímpicos".

## EL SEMÁFORO



**Mucho más se está perdiendo en Cuba**

Mientras miembros del Gobierno hacían equilibrios léxicos para evitar hablar de dictadura en Cuba, una 'youtuber', Dina Stars, y una corresponsal española, Camila Acosta, fueron detenidas.



**Las filtraciones sonrojan a Florentino**

El Confidencial publicaba esta semana una serie de audios grabados años atrás donde el actual presidente del Real Madrid criticaba con dureza a Raúl, Casillas, Del Bosque o Mourinho.



**Una recuperación como Dios manda**

El Papa Francisco recibió el alta tras diez días hospitalizado a causa de una intervención quirúrgica. El Pontífice visitó Santa María la Mayor y después regresó al Vaticano.



@gentedigital

# No habrá nuevas restricciones

La Comunidad de Madrid descarta tomar nuevas medidas como el toque de queda o el cierre del ocio nocturno ● Considera que las actuales son suficientes y valora que la tasa de incidencia acumulada en la región es inferior a la nacional

**GENTE**  
@gentedigital

El Gobierno de la Comunidad de Madrid insistió este miércoles en que no aprobará nuevas restricciones para frenar al coronavirus basándose en que la tasa de incidencia acumulada de la región está por debajo de la media del país. “En estos momentos la Comunidad de Madrid tiene una incidencia acumulada de 254 casos por 100.000 habitantes frente a los 436 de la media de España”, desgranó el consejero de Educación, Universidades y Ciencia, Enrique Ossorio.

El consejero incidió en que la previsión es que en los próximos días pueda seguir su-

biendo el índice, pero recalcó que “su incidencia en la hospitalización y en las UCI es muy reducida”. “Nosotros no queremos tomar esas medidas. No necesitamos adoptar esas medidas”, declaró. Ossorio hizo hincapié en el alto grado de cumplimiento de las medidas frente a la covid de los madrileños y puso el foco en que un elemento que está ayudando a Madrid es la decisión de priorizar las segundas dosis de la vacuna.

En este sentido, repitió que no se plantean toques de queda ni otras medidas que están impulsando en diversas comunidades autónomas y que están poniendo de manifiesto “el desastre del Gobierno de España” al avalarlas algunos tribunales y otras no. “Tendría que haber habido

**PFIZER**

## Preocupación por el descenso de las vacunas

La Comunidad de Madrid reclama al Ministerio de Sanidad más dosis de la vacuna de Pfizer al reducirse su llegada “a la mitad” durante el último mes. “Queremos abrir más citas para la población pero estamos muy condicionados. Nos preocupa que las vacunas de Pfizer este último mes han bajado a la mitad y tenemos comprometidas muchas segundas dosis”, señaló Enrique Ossorio.

una ley de pandemia para que todos pudiéramos actuar con unas reglas claras del juego”, zanjó.

## Autorización judicial

En el caso de que los contagios siguiesen aumentando en las próximas semanas y la Comunidad de Madrid cambiase de opinión, tendría que validar las medidas que quisiera poner en marcha con el Tribunal Superior de Justicia de Madrid (TSJM). En anteriores ocasiones los jueces han dado el visto bueno a las restricciones en la región, pero en las últimas semanas estamos viendo cómo hay tribunales que avalan un tipo de medidas como puede ser el toque de nocturno en Valencia y no las autorizan en Canarias.



EN EL WIZINK CENTER

## Isabel Díaz Ayuso ya está vacunada

La presidenta de la Comunidad de Madrid, Isabel Díaz Ayuso, recibió este lunes una dosis de la vacuna de Pfizer en el WiZink Center. Al haber pasado la enfermedad el pasado año, en plena primera ola, no será necesario que le administren la segunda dosis, por lo que ya ha completado la pauta.

**EL PODER ESTÁ EN TU MANO ¡CUIDA EL AGUA!**

LLENARLA ES MI MISIÓN

... AHORA MÁS QUE NUNCA, HAY GESTOS QUE PUEDEN CAMBIAR LA HISTORIA, PEQUEÑAS ACCIONES QUE NOS CONVIERTEN EN SERES EXTRAORDINARIOS. CUIDANDO EL AGUA, CUIDAMOS DE TODOS.

Encuentra aquí tu superpoder para cuidar el agua  
[www.canaldeisabelsegunda.es](http://www.canaldeisabelsegunda.es)

Canal  
de Isabel II

# Ocho de cada diez mujeres jóvenes han sido acosadas en las calles

Son los datos que arroja un estudio de ONG Plan International entre chicas con edades comprendidas entre 15 y 25 años de Madrid, Sevilla y Barcelona

GENTE  
@gentedigital

## LOS DATOS

### 3%

#### Denuncias

La mayoría de las mujeres no denuncian los hechos

### 7%

#### Con contacto

Es el número de sucesos en que se tocó a la mujer

### 59%

#### Un hombre solo

Más de la mitad de las veces, solo hay un acosador

### 12%

#### de los sucesos

Implican la presencia de drogas en los acosadores

Casi ocho de cada diez mujeres jóvenes de Madrid, Sevilla y Barcelona han sufrido acoso callejero y el 90% de ellas aseguran que no recibieron ningún tipo de ayuda de quienes estaban presentes. Así lo indica el informe 'Safer Cities for Girls' (Ciudades más seguras para las chicas), elaborado por la ONG Plan International, que ha contado con 879 testimonios de jóvenes de entre 15 y 25 años.

Según sus conclusiones, "solo" un 3% de las chicas lo comunica a las autoridades o fuerzas de seguridad, y la experiencia suele quedarse en conversaciones con familiares o amistades. Además, de los datos se desprende que el 77% de las situaciones de acoso callejero que sufren las chicas en estas ciudades no implican contacto físico sino miradas, silbidos, persecu-



El estudio se ha hecho entre mujeres de Madrid, Sevilla y Barcelona

ciones, comentarios e insinuaciones. En la mayoría de los casos, las jóvenes son acosadas por un hombre que está solo (59%), aunque las situaciones en las que las chicas son acosadas por un grupo de hombres también son habituales y suceden un 34% de las veces.

#### Horas y lugares

En cuanto al lugar donde se produce el acoso, el 43% de los casos tienen lugar en la

calle, aunque las jóvenes también mencionan los parques y zonas ajardinadas amplias o las estaciones de transporte público.

Respecto a las franjas horarias, el 54% de los casos de acoso callejero ocurren de noche o de madrugada. No obstante, la sensación de inseguridad está extendida entre muchas mujeres jóvenes y un 20% señala que son acosadas "en cualquier momento del día".

EL INFORME SE HA REALIZADO CON LAS APORTACIONES DE 879 MUJERES

## Madrid se opone a la reforma fiscal del Gobierno

E. P.

El consejero de Hacienda, Economía y Empleo, Javier Fernández-Lasquetty, ha insistido en que desde la Comunidad de Madrid se oponen de manera radical al "atropello" de reforma fiscal que quiere impulsar el Gobierno central y ha avisado que la intentarán frenar por todos los medios políticos y legales.

Así lo expuso en la rueda de prensa posterior a la reunión del Consejo de Gobierno, en la que se dio a conocer el informe sobre el sistema tributario que el Ejecutivo madrileño ha enviado al Ministerio de Hacienda y que supone su aportación al Comité de Expertos para la elaboración del Libro Blanco de la reforma fiscal. "Llevamos muy sólidas razones jurídicas, económicas y tributarias por las cuales es un atropello", ha expuesto. A su parecer, buscan "pasar por encima" de la autonomía de la región y que los impuestos de los madrileños se decidan "en cónclaves de consejeros de Hacienda socialistas o, aún peor, en la mesa de negociación con los independentistas de Cataluña".

#### Problemas

El informe empieza analizando los problemas que puede acarrear una reforma "mal pensada, diseñada sobre bases equivocadas o mal ejecutada" y que podría tener "un efecto destructivo para la recuperación y creación de empleo en España".

## El Global Mobility Call llegará a la Comunidad

El proyecto se celebrará en Ifema en junio del año 2022 • Se trata de una iniciativa para promover la movilidad sostenible y atraer inversión y talento

#### AGENCIAS

Ifema Madrid y Smobhuba presentaron este miércoles 14 de julio el proyecto Global Mobility Call, una apuesta por liderar la movilidad sostenible de forma "holística" e integrada aunando los diferentes sectores que la atraviesan. "Es una iniciati-

va pionera en lo social, lo económico, tecnológico, medioambiental y regulatorio para hacer de España un foco principal de atracción de inversión y talento", ha explicado el director general de Ifema, Eduardo López-Puertas, en un acto en el que ha estado presente la ministra de



Presentación del Global Mobility Call

Transportes, Movilidad y Agenda Urbana, Raquel Sánchez, y el consejero del ramo de la Comunidad de Madrid, David Pérez.

La iniciativa se celebrará del 14 al 16 de junio de 2022 en el Recinto Ferial y tendrá los siguientes bloques temáticos: Tech, Data and Innovation, New Urban Planning, Economic Development and Regulation, Sustainable Transportation and Future Society. El objetivo es fomentar que se "aprovechen las sinergias con un espacio compartido de debate" y "superar la

falta de liderazgo" a través de la unificación de mensajes y estableciendo bases para definir colectivamente un nuevo ecosistema de movilidad.

#### Innovadores

"En Madrid las administraciones han puesto sobre la mesa una clara apuesta por la movilidad sostenible tanto en la gran ciudad como en entornos rurales. Esperamos ser innovadores y que este macroevento tenga réplica y se expanda a otros lugares", ha indicado López-Puertas.

**MURPROTEC**  
 Tratamientos definitivos contra la humedad

*Cuidando de tu hogar, cuidamos de ti*  
**Cuando tu casa y tú vivís**  
**100% sin humedades,**  
**os cambia la cara**



CONDENSACIÓN CAPILARIDAD FILTRACIONES CALIDAD DEL AIRE

IDEAOC FABRICADO EN EUROPA

Delegaciones Murprotec en: España, Portugal, Francia, Bélgica, Holanda, Italia, Suiza y Luxemburgo

Más de **65** AÑOS DE EXPERIENCIA DESDE 1954



Solicita tu diagnóstico gratuito, personalizado, in situ y sin compromiso

**900 30 11 30**

[www.murprotec.es](http://www.murprotec.es)

# La estación de Metro de Gran Vía vuelve a prestar servicio

La presidenta de la Comunidad de Madrid, Isabel Díaz Ayuso, inauguró las nuevas instalaciones el pasado jueves 15 de julio ● Los trenes de las líneas 1 y 5 del suburbano ya se detienen en los andenes de esta emblemática parada

ciones de forma subterránea", explican desde Sol.

## Accesibilidad

Por otro lado, la estación mejora su accesibilidad con cuatro nuevos ascensores, ya instalados, y 13 escaleras mecánicas cuyo montaje eléctrico y mecánico también se ha concluido, quedando sólo su integración con el resto de sistemas y puestos de Metro.

En cuanto a nuevas instalaciones, cuenta con 14 máquinas de venta de títulos de transporte, de nueva creación y de diseño mucho más moderno, y 17 tornos de entrada, seis de los cuales serán para personas con movilidad reducida, distribuidos en dos vestíbulos. Por último, una réplica del templete construido en 1919 por el arquitecto Antonio Palacios, ubicado entre Gran Vía y Montera, remata la actuación con el objetivo de acoger el punto de acceso a la antigua estación y recuperar el valor simbólico que el tiempo en el que estuvo en funcionamiento.

De forma paralela, Adif ha llevado a cabo las obras de conexión peatonal entre la estación de Cercanías de Sol y la de Metro de Gran Vía.

## MÁS INFORMACIÓN

[gentedigital.es](https://www.gentedigital.es)

Toda la actualidad de los distritos de Madrid, en nuestra web

## La incidencia por Covid se duplica en la capital

### SANIDAD

M. A. N.

La incidencia acumulada a 14 días en la capital por Covid se duplicó en la última semana hasta los 256,4 casos por cada 100.000 habitantes, con los 21 distritos por encima del umbral de 200 y 9 de ellos en riesgo extremo. Esta es la principal conclusión del informe epidemiológico publicado este martes 13 de julio por la Comunidad, que analiza el período entre el 5 y el 11 de julio. En el último balance semanal, la tasa se situó en 125,6 y en el anterior en los 85,6 casos.

A la cabeza en cuanto a incidencia de la pandemia se sitúan Centro (467,5) y Chamberí (448,8), seguidos de Salamanca (424,8), Chamartín (360,6), Moncloa-Aravaca (335,3), Arganzuela (298,1), Tetuán (273,9), Moratalaz (273,1) y Barajas (252). Por contra, las tasas de prevalencia más bajas están en Villa Verde y Villa de Vallecas, ambas con 150,3 casos, seguidas de Puente de Vallecas (163,1), Carabanchel (165,6), Latina (171,8) y Usera (178,2).

### Nuevos infectados

En cuanto a número de nuevos contagiados, Centro (657) es el distrito con un mayor repunte de positivos, seguido de Chamberí (632), Salamanca (628) y Fuencarral-El Pardo (597), mientras que Barajas (126) y Villa de Vallecas (172) registran las cifras más bajas.

## TRANSPORTE

M. A. N.

@gentedigital

Tras más de 1.000 días de obras, más de 11 millones de inversión y con más de dos años de retraso con respecto a la previsión inicial, la estación de Metro de Gran Vía y su conexión prestan por fin servicio desde este viernes 16 de julio. Un día antes, la presidenta de la Comunidad de Madrid, Isabel Díaz Ayuso, inauguró las nuevas instalaciones.

Según fuentes regionales, la aparición de restos arqueológicos retrasaron en reiteradas ocasiones la finalización de unas obras de modernización que comenzaron en 2018. El Ejecutivo autonómico prevé que por este punto de la red del suburbano donde confluyen las líneas 1 y 5 transiten los 44.000 usuarios que ya lo hacían antes de la reforma junto a 22.000 adicionales que se beneficiarán de la conexión directa con la estación de Sol.

El proyecto millonario ha permitido llevar a cabo un cambio radical en la arquitectura de la estación, al contar con un eje vertical con conexión de los distintos nive-



La presidenta regional saluda junto a la réplica del templete de Antonio Palacios

UNA RÉPLICA DEL  
TEMPLETE DE  
ANTONIO  
PALACIOS REMATA  
LA ACTUACIÓN

les. En el primero de ellos, está situado el nuevo vestíbulo, que conecta y amplía el anterior, al pasar de 900 a 2.000 metros cuadrados. Además, en un segundo nivel intermedio de paso, se puede contemplar un pequeño museo con los restos arqueológicos que han aparecido en las

excavaciones. Ya en el tercer nivel está la conexión con la línea 5 y una galería para unir la parada de Metro de Gran Vía con la de Renfe Cercanías Sol. "De este modo, se mejorará la seguridad de la estación, ya que dispondrá de dos entradas y salidas, y permitirá unir las dos esta-

## Los patinetes podrán circular por el futuro carril bici de Castellana

Cibeles estudia el uso obligatorio del casco para los Vehículos de Movilidad Personal ● Al diseño se han sumado sugerencias de colectivos ciclistas

## MOVILIDAD

M. A. N.

Los Vehículos de Movilidad Personal (MVP), como los patinetes, podrán circular por el carril multimodal de la Cas-

tellana mientras que el Ayuntamiento estudia para esa opción la obligatoriedad del casco. Así lo adelantó el delegado de Medio Ambiente y Movilidad, Borja Carabante, en la comisión del ramo que tuvo lugar el 12 de julio a una pre-

gunta de Vox. El edil popular aseguró que han tenido en cuenta las sugerencias de las asociaciones ciclistas para "corregir y matizar" el diseño del primer tramo del carril de la Castellana, entre Plaza Castilla y Nuevos Ministerios, que comenzará a ejecutarse el próximo mes de diciembre.

Al respecto, explicó que se suavizará el paso por las rotondas y que se apostará por



Dos usuarias de patinetes eléctricos en una calle de la capital

los carriles bidireccionales para el cambio de sentido.

### Más modificaciones

Además, Carabante precisó que se habilitarán conexiones con las calles perpendiculares y el carril bici se construirá a cota de calzada. Asimismo, se conservará el carril multimodal del lateral de la Castellana. Otras de las propuestas aceptadas de las asociaciones ciclistas pasan por reducir las intersecciones con el carril bus pasando de cuatro a dos y la ampliación de los pasos de peatones.

# DESTINO Andalucía VERANO 2021

Andalucía espera al viajero 2021 consolidada como una de las **principales opciones del sur de Europa**, un **destino seguro** con una oferta completa y diversa.

La pluralidad y complementariedad de sus atractivos turísticos, su clima, sus comunicaciones e infraestructura hotelera y la hospitalidad de su gente sitúan a Andalucía como el **destino perfecto**...

...descúbrelo

Andalucía

Contenido ofrecido en colaboración con  
la Consejería de Turismo de la Junta de Andalucía





### Costa del Sol

Bañada por el Mediterráneo, la Costa del Sol abarca más de 150km de litoral en la provincia de Málaga, al sur de la Península Ibérica. No es una casualidad su nombre, más de 325 días de sol al año unido a la benevolencia del clima nos dan la clave de este lugar paradisíaco con playas para todos los gustos.

Empezando por los acantilados de Maro; pasando por Nerja, con su Balcón de Europa y la Cueva, el encanto de Torrox; la extensión de Vélez-Málaga, la coquetería de Rincón de la Victoria, la grandeza de la capital, la fama de Torremolinos, Benalmádena, Fuengirolá, Mijas, Marbella, Estepona, Manilva y la tranquilidad de Casares, la Costa del Sol es el sueño ideal para unas vacaciones, donde las posibilidades son infinitas.

Desde la costa occidental de Cádiz, hasta Nerja, en el límite con la provincia granadina, se abre un área de gran desarrollo turístico, sus aguas: calmas, cálidas y transparentes y su riqueza paisajística donde numerosas playas se distribuyen entre la sierra y el mar.

La Costa del Sol occidental, concentra un gran porcentaje de la oferta total de alojamientos de Andalucía, acumulando gran cantidad de servicios turísticos de todo tipo, entre ellos, puntos de atraque para embarcaciones deportivas que se distribuyen en 13 puertos deportivos y clubs náuticos, así como campos de golf, instalaciones para la práctica de todo tipo de deportes, casinos y multitud de servicios dirigidos a la satisfacción de la cultura del ocio.



### Costa Tropical

Está situada entre la Costa del Sol y la Costa de Almería.

Su situación mediterránea, la cercanía con el norte de África y Sierra Nevada, con las mayores alturas de la Península, protegen este litoral de los fríos vientos del norte. Un microclima subtropical, con 320 días de sol al año y una temperatura media en torno a los 20º, hacen posible el cultivo de frutos tropicales en sus exuberantes vegas.

Acantilados, calas y extensas playas configuran el paisaje de esta costa codiciada y conquistada por numerosos pobladores, entre otros fenicios, romanos y árabes, que se la disputaron y dejaron huella de sus culturas.

Cinco son los centros turísticos de la Costa Tropical: Almuñécar (La Herradura), Salobreña, Motil, Castell de Ferro y La Rábida. Todas están dotadas de buenas infraestructuras turísticas y son idóneas para la práctica de numerosos deportes: windsurf, surf, submarinismo, pesca, vela, esquí acuático, golf, tenis, squash, equitación, etc. Sierra Nevada, a 3.400m de altitud y a solo 40km de la costa, es el paraíso del esquí alpino o del montañismo.

También encontraremos desde puertos deportivos y lugares donde practicar multitud de deportes náuticos, hasta acantilados de gran belleza y calas solitarias y naturales, sin olvidar unas magníficas playas.

### Costa de Almería

Su paisaje es muy peculiar: desierta en unas zonas, llena de cultivos de invernaderos en otras, montañoso y con playas rocosas o con dunas, nos ofrece un amplio abanico de posibilidades para el disfrute y el ocio.

En sus pueblos y municipios encontramos huellas de antiguas civilizaciones como El Argar o Los Millares y un rico patrimonio monumental como la Alcazaba en Almería capital o las torres vigías y castillos que se sitúan a lo largo de la costa, señal de la importancia histórica de esta zona.

En el extremo se sitúan las ciudades más modernas y orientadas hacia el disfrute de su clima, mar y playas, con complejos turísticos que convierten la Costa de Almería en el lugar ideal para pasar las vacaciones.

Hacia el oeste, antes de Aguadulce, el litoral se vuelve accidentado con fuertes acantilados. A lo largo de toda la costa prosiguen concentraciones turísticas donde practicar numerosos deportes, como el golf, tenis, vela, windsurfing, etc. Bellas playas como Guardias Viejas, Balerna y Balanegra se suceden hasta llegar a Adra, población de origen fenicio, que alcanzó un gran esplendor en la época romana. El Parque Natural de Cabo de Gata-Níjar nos ofrece un lugar paradisíaco con playas vírgenes y desiertas donde disfrutar de aguas limpias ideales para la práctica del submarinismo, la vela o el windsurf. Un impresionante espectáculo de altos acantilados golpeados con violencia por las olas.





# Andalucía: destino seguro

La comunidad espera **con los brazos abiertos** a todas aquellas personas que ya nos visitaban y que han colocado históricamente a Andalucía como el primer destino nacional para los españoles. Pero también sorprenderá a los que no la conocían, mostrándoles una oferta de excelencia en cualquiera que sea el producto turístico en el que estén interesados.

**Un destino preparado ante las actuales circunstancias**, con multitud de empresas que ya cuentan con distintivos que reconocen su cumplimiento de las medidas de seguridad sobre el Covid-19. La garantía que ofrece como destino, unida al clima, comunicaciones, infraestructura alojativa y la hospitalidad de su gente: sitúan a Andalucía como el destino para volver a viajar este verano.

Sus **puntos fuertes** son: un clima eriviable, que permite la visita durante todo el año; casi 1.000km de costa, desde playas de fina arena a calas escondidas; una gran riqueza cultural que transportará a la más temprana antigüedad; una impresionante diversidad medioambiental, con más del 16% de su territorio protegido; Sierra Nevada, la estación de esquí más meridional de Europa; más de un centenar de campos de golf, la mayor concentración de Europa continental; una gastronomía de referencia internacional y miles de propuestas para el ocio, los negocios, el turismo deportivo, el bienestar o cualquier motivación que busque el viajero.

El destino ofrece **nuevos productos turísticos** como 'Andalucía es flamenco', eje de experiencias para el visitante relacionadas con este arte reconocido como Patrimonio

Inmaterial de la Unesco, con oferta en todo el territorio y múltiples recursos; o 'Andalucía deja huella', que reúne la oferta de turismo equestre, con actividades en la red de senderos ecuestres y múltiples propuestas en torno al caballo.

También destacan las propuestas turísticas con motivo de la **conmemoración del V Centenario de la primera Vuelta al Mundo** que a través del proyecto 'Andalucía, Origen y Destino' ofrece un completo programa de actividades junto a otros países ligados a la expedición de Magallanes. También se potencian las actividades deportivas, como el cicloturismo, siendo Andalucía un destino privilegiado para esta práctica, con una variedad paisajística que permite pasar de la montaña a la campiña y de la playa al desierto, en apenas una jornada de pedaleo.



## Costa de la Luz - Huelva

La Costa de la Luz de Huelva va desde la desembocadura del río Guadiana, entre la frontera de España y Portugal, e la desembocadura del río Guadalquivir, que separa la provincia de Huelva de la de Cádiz.

En esta zona se extienden una serie de amplias playas de blanca arena donde se unen y combinan el agua, las dunas y los pinos, ofreciendo al visitante desde un animado ambiente en áreas totalmente equipadas hasta lugares salvajes y solitarios.

La costa de Huelva, que cuenta con numerosos puertos deportivos, reúne las mejores condiciones para la práctica de deportes de vela gracias a la bonanza del clima que permite disfrutar del mar en cualquier época del año.

Huelva es, además, la tierra colombina por excelencia, donde parece que América está más cerca.

Ayamonte, Isla Cristina, Lepe, Cartaya, Punta Umbría, Mazagón y Matalascañas constituyen los núcleos costeros más importantes de esta costa.

Su situación, cercana al Parque Nacional de Doñana, la convierte en el lugar ideal para los amantes de la naturaleza. Tanto para los que demandan relax y descanso como para los que quieren más actividad.

## Costa de la Luz - Cádiz

Su situación, la más meridional de la Península Ibérica, y su magnífico clima, la han hecho ser codiciada desde milenios por tartesos, fenicios, griegos, romanos, visigodos o árabes. Con 200km de la más fina y dorada arena de la península.

Sanlúcar de Barrameda está asentada en la desembocadura del Guadalquivir, cauce natural por donde han transcurrido importantes culturas y civilizaciones que dejaron huellas imborrables. Tiene una privilegiada situación frente al Parque Nacional de Doñana, la más importante Reserva Biológica de España, que la configuran como punto ideal de partida para el visitante que desea acceder a este espacio natural. En su popular playa de Bajo de Guía se celebran anualmente las carreras de caballos.

Chipiona, Rota, El Puerto de Santa María, Puerto Real, Chiclana, Conil, Barbate y Tarifa son los principales núcleos, con extensas playas, dotadas de infraestructura turística y de claras aguas.

Playas ideales para la práctica del Windsurf; igualmente la pesca submarina goza de numerosos adeptos entre las transparentes aguas de sus numerosas playas: Los Lances, Bolonia, Cabo de la Plata y Valdevaqueros.



## Bandera Azul

Las playas y puertos deportivos andaluces han obtenido este año 120 banderas azules, lo que da muestra de la alta calidad de las aguas que rodean la comunidad andaluza.

Este verano ondearán 100 banderas azules en las playas, 18 en puertos deportivos y 2 en embarcaciones sostenibles de Andalucía.

La bandera azul es un distintivo de calidad que premia el cumplimiento de unos estándares de condiciones higiénicas, de sanidad, de seguridad, accesibilidad, información, salvamento y socorrismo, en una iniciativa impulsada por la Asociación de Educación Ambiental y del Consumidor (ADEAC) y la Organización Mundial del Comercio (OMT).

ENCUENTRA MÁS DE INFORMACIÓN EN [www.andalucia.org](http://www.andalucia.org)

Andalucía

COMUNIDAD AUTÓNOMA DE ANDALUCÍA  
CONSEJO REGULADOR DE TURISMO DE LA JUNTA DE ANDALUCÍA



Junta de Andalucía

Playa de Maroñas | Almería

Más playas Embarcadas para tus vacaciones en [andalucia.org](http://andalucia.org)

# NO HAY ALEGRÍA PEQUEÑA

ESTE VERANO,  
DATE UNA ALEGRÍA.  
VEN A ANDALUCÍA

Andalucía



# Arranca la construcción de 205 pisos en el 'ecobarrio'

El alcalde de Madrid, José Luis Martínez-Almeida, puso la simbólica primera piedra de la nueva promoción de la EMVS

- Estas viviendas protegidas estarán destinadas al alquiler

## PUENTE DE VALLECAS

M.A.N.  
@gentedigital

El alcalde de Madrid, José Luis Martínez-Almeida, puso el pasado 9 de julio la simbólica primera piedra de una de las nuevas promociones que la EMVS va a construir en el 'ecobarrio' de Puente de Vallecas. El primer edil enterró una cápsula del tiempo

con periódicos del día, planos del proyecto y monedas en curso en el solar donde se levantará este edificio.

Almeida señaló que este complejo residencial, cuyas obras ya han comenzado, forma parte de las 1.186 viviendas protegidas destinadas al alquiler que se van a empezar a construir este verano, "lo que convierte así al Consistorio en la primera promotora de vivienda pública en la capital". Desde Cibeles explican que esta promoción es la más

ESTÁ COMPUESTA  
POR DOS  
EDIFICIOS CON  
UNA ZONA  
CENTRAL COMÚN



Un momento de la colocación simbólica de la primera piedra

# Absueltos los 'dueños' del vertedero ilegal

El basurero situado en Valdemingómez ardió durante 17 días en junio de 2015 • Los jueces entienden que no perjudicó al equilibrio ambiental

## VILLA DE VALLECAS

M.A.N.  
La Audiencia Provincial de Madrid ha absuelto a los responsables del vertedero ilegal situado en el entorno de Val-

demingómez acusados de un delito contra el Medio Ambiente por un incendio que se declaró en junio de 2015 y que estuvo activo durante 17 días al considerar que el daño no fue "gravemente perjudicial para el equilibrio del sis-

tema natural". El fuego se originó en la Cañada Real-Camino de la Leña, situada entre el distrito de Villa de Vallecas y Rivas-Vaciamadrid. En ese momento, el Ayuntamiento de Rivas-Vaciamadrid acudió a la Fiscalía de Medio Ambiente para alertar de la situación.

## Basura y escombros

En los terrenos de este vertedero ilegal se levantaban varios metros de basura y escombros. A pesar de contar con diferentes denuncias, la actividad continuó hasta que se produjo el siniestro.

grande de las que se van a edificar y se trata de un proyecto de 205 viviendas distribuidas en dos edificios con una zona central de espacio común para los vecinos.

Después de visitar esta obra, el regidor pudo conocer de primera mano otra de las promociones que la EMVS ya ha construido en el 'ecobarrio', Nuestra Señora de los Ángeles 1, con 101 viviendas de dos y tres dormitorios. El Ayuntamiento finalizó este año esta y otras cuatro promociones que suman 441 pisos públicos en alquiler. Las viviendas fueron adjudicadas en junio y la previsión es que los inquilinos puedan trasladarse en octubre.

## La nueva vivienda

Por último, Martínez-Almeida visitó las instalaciones que dan nombre al 'ecobarrio', una colonia residencial donde los vecinos podrán disfrutar del sistema doble de recogida neumática de residuos y de producción de agua caliente tanto para consumo como para calefacción, bautizado como 'District Heating'. "Este innovador sistema se pretende establecer en todo el desarrollo urbanístico de Madrid Nuevo Norte, siendo el emblema del futuro en la ciudad y de la nueva vivienda", aseguró.

El complejo cuenta con cinco chimeneas de 40 metros de altura para evacuar la salida de aire caliente del depósito subterráneo de residuos y para la expulsión de gases producidos en la central de calor.

## MÁS INFORMACIÓN

[gentedigital.es](http://gentedigital.es)  
Toda la actualidad de los distritos de Madrid, en nuestra web

# Regresan los 'Veranos de Cine al Aire Libre'

## SAN BLAS-CANILLEJAS

El Auditorio Paraíso, los jardines de la Junta Municipal, el parque de Canillejas y la plaza de San Cristóbal en Ciudad Pegaso serán los escenarios de los XIV 'Veranos de Cine al Aire Libre', cuyas proyecciones tendrán lugar en la noche de los viernes y los sábados hasta el 4 de septiembre.



# ESTUDIOS DE FORMACIÓN PROFESIONAL

[www.fpelvalle.com](http://www.fpelvalle.com)  
[info@fpelvalle.com](mailto:info@fpelvalle.com)  
Tel: 676 311 973



**TSEAS**  
TÉCNICO SUPERIOR EN  
SERVICIOS Y ASISTENCIA  
SOCIOECONÓMICA



**TECO**  
TÉCNICO EN  
TODAS LAS ACTIVIDADES  
DE LAS EMPRESAS  
DEL SECTOR TECNOLÓGICO



**FÚTBOL**  
TÉCNICO DEPORTIVO EN  
FÚTBOL: Nivel 1 y 2  
TÉCNICO DEPORTIVO  
SUPERIOR EN FÚTBOL: Nivel 1 y 2



**GESTIÓN ADTVA.**  
TÉCNICO EN  
GESTIÓN ADMINISTRATIVA



**DAM**  
TÉCNICO SUPERIOR EN  
DISEÑO DE ZONAS URBANAS  
DE MEDIOS AMBIENTALES



**Bolsa de trabajo propia**



**Consejo asesor de orientación**



**WUOL y WUOLZ**  
JARDINES DE  
PROMOCIÓN  
PROFESIONAL

Contáctanos con 5 Sedes en Madrid:  
moderna instalaciones con piscina cubierta,  
pistas de pádel, proyectores ordenadores  
portátiles, y mucho más.  
Entrar en [www.fpelvalle.com](http://www.fpelvalle.com) y enterate

# Pasión por la F.P.

## ENTREVISTA A JESÚS TORTOSA

# Cuando el sueño olímpico se convierte en pesadilla

El taekwondista madrileño se ve privado de la participación en Tokio 2020 tras una polémica decisión de la federación española • El organismo se escuda en razones deportivas, pero los resultados refuerzan la teoría de una represalia

POR FRANCISCO QUIRÓS SORIANO (@franciscoquiros)

**E**ste pasado lunes 12, Madrid despedía a los deportistas de la región que en las próximas semanas van a participar en los Juegos Olímpicos de Tokio. En ese evento tendría que haber estado presente el taekwondista Jesús Tortosa, o eso al menos es lo que se esperaba a tenor de sus resultados deportivos y su deslumbrante trayectoria. Sin embargo, la Real Federación Española de Taekwondo cambiaba de forma repentina la hoja de ruta: Tortosa se quedaba fuera de los JJOO en una decisión que este organismo explicaba íntegramente desde el punto de vista deportivo.

Ha pasado prácticamente un mes desde que saltara la noticia y Jesús Tortosa asegura a GENTE que ha asimilado la decisión: "Ahora ya estoy bastante mejor un mes después de las semanas que llevamos luchando, yendo a medios de comunicación, mirando todas las vías, incluida la judicial, ya he asimilado que es prácticamente imposible que pueda ir a los Juegos, que mi sueño se ha acabado y que la vida continúa, así que hay que mirar

hacia delante", asegura resignado. Echando un vistazo al ranking internacional, el taekwondista madrileño es cuarto, un dato que pone en entredicho los argumentos esgrimidos por los dirigentes de la federación y refuerza la teoría de Jesús Tortosa padre, quien apunta a que la decisión se debe a que él mismo apoyó a otro candidato a la presidencia del organismo.

### Impotencia

Al respecto, Tortosa expone que la decisión le pilló completamente por sorpresa. "Podía entender que, a lo mejor, no era una persona bien vista en la federación por motivos ajenos a mí y relacionados con mi entorno, pero como deportista me he dedicado a entrenar y a lograr los resultados marcados para estar en los Juegos. Pensaba que todo lo que pudiera haber contra mi entorno no afectaría a mi carrera deportiva. Al final se ha tomado una represalia contra lo más alto que puede alcanzar un deportista, estar en unos JJOO", lamenta. La re-

"ME HE DEDICADO SOLO A ENTRENAR Y A LOGRAR RESULTADOS"

"ME HAN QUITADO MI SUEÑO DE FORMA INJUSTA Y REPENTINA"



### EXPERIENCIA:

Tortosa miraba a Tokio con ilusión tras su participación en Rio 2016, donde se quedó a las puertas del podio.

### CONSECUENCIAS

#### La vía judicial y un hipotético cambio de nacionalidad

Lejos de quedarse de brazos cruzados, Jesús Tortosa se ha movido con celeridad, poniendo incluso el caso en los tribunales. A la espera de una resolución, tiene claro que se enfrenta a "un techo que no puede superar mientras conti-

núen esos dirigentes", lo que le lleva a ver la cita de París 2024 muy difusa. "Quiero esperar a que todo se enfríe un poco, quizás tengo que pensar en cambiarme de nacionalidad y representar a otro país" apunta.

signación que se desprende de sus palabras no impide que sienta rabia por "ver que cuando estás a punto de ir a por tu sueño, te lo quitan de la noche a la mañana, de una forma injusta y que encima no te veas respaldado por las autoridades superiores". Por eso reconoce que se ha llegado a plantear dejar el taekwondo: "Todo esto te hace preguntarte si merece la pena y si realmente el deporte transmite los valores que siempre has creído".

## BALONCESTO | LIGA ENDESA

# El filial del Urbas competirá en EBA

El joven equipo fuenlabreño debutará en la competición contra el Real Madrid • Además, el club ha renovado a Christian Eyenga y Cheatham

**F.Q.** Si el contexto sanitario lo permite, el público fuenlabreño podrá regresar la próxima temporada a las gra-

das del Fernando Martín, aunque esa no será la única posibilidad de disfrutar de este deporte, ya que el filial del Urbas Fuenlabrada com-

petirá este curso 21/22 en la Liga EBA, en lugar de la LEB Plata por razones económicas, según apuntan desde el club. Para abrir boca, el conjunto verde recibirá el fin de semana del 19 de septiembre al Real Madrid.

### Renovaciones

Por otro lado, a pesar de que la primera plantilla está de vacaciones, la dirección deportiva del 'Fuenla' sigue trabajando. Así, se ha confirmado la continuidad del alero congoleño Christian Eyenga y del ala-pívot Kwan Cheatham.



El Urbas no estará en LEB

## BALONMANO | JUEGOS OLÍMPICOS

# Nicole Wiggins, una 'guerrera' más

### F.Q. SORIANO

La selección femenina de balonmano ya mira a los JJOO de Tokio 2020 con la intención de repetir el brillante papel que sirvió en Londres 2012 para obtener la medalla de bronce.

Entre las 16 jugadoras seleccionadas por Carlos Viver

se encuentra la guardameta Nicole Wiggins, quien a sus 20 años vivirá su primera gran cita internacional. Wiggins, que actualmente milita en el KH-7 BM Granollers se formó en las categorías inferiores del Base Villaverde. Ella y el resto de convocadas viajarán este sábado hacia Tokio.

**NUEVO**



**¡A poner en marcha el intestino!**

**Esto activa la digestión**

¿Sufre de digestión lenta? Gracias a la investigación llega ahora una ayuda eficaz: el producto sanitario Kijimea Regularis (disponible en farmacias sin receta médica) contiene fibras de origen vegetal que se encuentran en el intestino y ayudan a promover los movimientos intestinales. Desde ahora, las personas intestinales reciben el impulso para volver a moverse. Además, Kijimea Regularis reduce activamente los gases y el estreñimiento. El efecto de Kijimea Regularis se nota a un potente efecto laxante, sin gases con efedrina ni opiáceos.

**Reservado en TV**



**NUEVO** en su farmacia: **Kijimea Regularis** (CN-193065.B)

[www.kijimea.es](http://www.kijimea.es)

La imagen representa a una afectada. Kijimea Regularis es un producto sanitario que no tiene efecto farmacológico. © 2021 Kijimea.

**NUEVO**

# ¿Molestias intestinales recurrentes?

**Este producto sanitario ofrece ayuda eficaz gracias al Efecto-Parche-PRO**

Nuestro intestino es una verdadera maravilla: en una longitud de unos seis metros, descompone los alimentos en componentes vitales como vitaminas, enzimas y oligoelementos. A los 75 años, el órgano más grande de nuestro cuerpo ha procesado alrededor de 30 toneladas de alimentos. A pesar de su gran rendimiento, el intestino también es muy sensible. Muchas personas sufren repetidamente dolencias como diarrea, dolor intestinal o flatulencia. Según los expertos, la causa suele ser una barrera intestinal dañada. Aquí es exactamente donde ayuda Kijimea Colon Irritable PRO (disponible en farmacias sin receta médica).

**Efecto-Parche-PRO**  
El secreto de Kijimea Colon Irritable PRO: sus bifidobacterias especiales inactivadas térmicamente y con Efecto-Parche-PRO. Las bifidobacterias se adhieren como un parche protector a las áreas dañadas de la pared intestinal. Así, esta puede recuperarse y está protegida contra nuevas irritaciones.

De esta forma, pueden reducirse la diarrea, el dolor abdominal y la flatulencia.

**Eficacia clínicamente probada**  
Un estudio a gran escala sobre el colon irritable demuestra la eficacia de Kijimea Colon Irritable PRO: las molestias intestinales recurrentes como diarrea, dolor abdominal y flatulencia se alivian significativamente con la cepa *B. bifidum HI-MIMBb75* inactivada térmicamente. Además, la calidad de vida de los afectados mejoró considerablemente. Pregunte directamente en su farmacia por Kijimea Colon Irritable PRO.



**Ayuda eficaz con la bifidobacteria B. bifidum HI-MIMBb75**

**Kijimea Colon Irritable PRO:**

- ✓ Con Efecto-Parche-PRO
- ✓ Mejora las molestias intestinales
- ✓ Más calidad de vida


**Nuevo en su farmacia: Kijimea Colon Irritable PRO** (CN-195962.J)

**Reservado en TV**




La imagen representa a una afectada. Kijimea Colon Irritable PRO es un producto sanitario que no tiene efecto farmacológico. © 2021 Kijimea.

**Signasol: para una piel visiblemente bella y tersa**



El deseo de toda mujer: una piel bella y tersa! No obstante, con la edad se va reduciendo el contenido de colágeno de nuestra piel. Esta se vuelve flácida y se pueden formar arrugas y celulitis. La solución: el Beauty-Drink Signasol, que permite recuperar las reservas de colágeno. Los péptidos de colágeno de Signasol ayudan a rellenar la piel desde el interior y a devolverle su elasticidad. Además, Signasol contiene importantes vitaminas y minerales: por ejemplo, la vitamina C favorece la formación normal de colágeno. El cobre contribuye a un tejido conectivo normal y el zinc y la biotina contribuyen al mantenimiento normal de la piel. Pregunte en su farmacia por Signasol para una piel visiblemente bella y tersa!

Para su farmacia: **Signasol** (CN-187551.B)



[www.signasol.es](http://www.signasol.es)

La imagen representa a una afectada.

# ¿Molestias en la espalda?

**¡A menudo el origen puede estar en los nervios!**

¿Debe batallar constantemente contra las molestias de espalda? No está solo, esto les sucede a muchas personas. Sin embargo, hay algo que muchos no saben: a menudo las molestias se originan en los nervios. Existen nutrientes esenciales que pueden proporcionar un apoyo valioso. El nuevo Mavosten Forte combina 11 nutrientes esenciales en un comprimido.

En el cuerpo humano hay miles de millones de células nerviosas cuya tarea principal es la transmisión de señales. Las malas posturas o la tensión pueden presionar los nervios y, por lo tanto, perjudicar la transmisión de los estímulos. La buena noticia es que los nutrientes complementarios pueden favorecer al funcionamiento normal del sistema nervioso del cuerpo humano.

primido. Contiene nutrientes cuidadosamente seleccionados, como p. ej. **vitamina B9**, mejor conocida como ácido fólico o folato, que contribuye al proceso de división celular. Además, la riboflavina contribuye a la protección de las células frente al daño oxidativo. Los llamados neurotransmisores son responsables de la comunicación entre las células nerviosas. La **vitamina B5**, conocida como ácido pantotémico, contenida en Mavosten Forte contribuye a la síntesis y al metabolismo normal de algunos neurotransmisores, los cuales son esenciales para una transferencia de señales en el cuerpo sin inconvenientes. Pero eso no es todo: la **tiamina** y la **vitamina B12** contribuyen al funcionamiento normal del sistema nervioso.

**Una vez al día, sin efectos secundarios**  
Particularmente las personas mayores que usualmente deben tomar muchos medicamentos pueden beneficiarse de Mavosten Forte. Siendo este un complemento alimenticio, no supone una carga adicional para el organismo. Es más, sus micronutrientes brindan apoyo a muchos procesos corporales, ¡sin efectos secundarios ni interacciones conocidas!

**Nuestra recomendación:** Mavosten Forte una vez al día. ¡Para una sensibilidad normal hasta la punta de los pies!

**¡Único con nutrientes especiales para contribuir al funcionamiento normal del sistema nervioso!**

- ✓ La tiamina (o niacina) y las vitaminas B2, B6 y B12 contribuyen al funcionamiento normal del sistema nervioso.
- ✓ El calcio contribuye al funcionamiento normal de la neurotransmisión.

Para su farmacia: **Mavosten Forte** (CN-200138.I)

[www.mavosten.es](http://www.mavosten.es)




La imagen representa a una afectada.

**C**on 30 años de trayectoria artística, parece difícil encontrar un rincón del mundo donde no se conozca la música de Noa. La cantante israelí visita Madrid el próximo jueves 22 de julio para dar un concierto en el marco de la segunda edición del festival 'Jazz Palacio Real', donde presentará 'Afterallogy', un disco en el que recoge 12 grandes temas de la historia del jazz. A una semana vista de esa actuación, Noa repasa en GENTE parte de su carrera.

**Si te digo Festival de Jazz de Tel Aviv de 1990, ¿qué recuerdos te evoca?**

Fue una noche increíble, inolvidable, solo tenía 20 años. Fue mi primer concierto, era muy inexperta así que en lugar de ir al 'backstage' me senté en la primera fila. Fue una noche mágica, realmente cambió mi vida. Al día siguiente, uno de los críticos más duros de Tel Aviv escribió una crónica maravillosa, diciendo que nunca había escuchado algo tan bello.

**Qué mejor manera de cerrar el círculo que con un disco de jazz en el que participa Gil Dor. ¿Cómo ha sido el proceso de creación de este álbum?**

Es un proyecto surgido por el coronavirus, durante el confinamiento. Era complicado saber si después iba a haber conciertos, cuándo iban a poder celebrarse y de qué tipo. Por eso tenía sentido volver a un recital íntimo, donde conectes con tu autenticidad. Puede que la gente tenga miedo de ir a eventos, de estar en grandes aglomeraciones, por eso este proyecto es perfecto, permite reunirse en pequeños grupos, es un espectáculo íntimo, no está pensado para grandes estadios de fútbol. El disco es genial por varios motivos: 30 años de carrera, conectar con la verdad, íntimo, con posibilidad para conectar con la gente cercana...

**El disco lo componen doce canciones como 'My funny Valentine' o**

**'Anything goes'. ¿Cuál es el secreto de estas canciones para sobrevivir al paso del tiempo?**

Estas canciones son atemporales porque los mensajes que contienen pueden estar de actualidad ahora. Investigué sobre 'Anything goes' para saber más antes de enfrentarme a ella. Fue una canción escrita en los años 30 de la que artistas como Frank Sinatra solo han cantado algunas líneas, que en realidad contiene unos 20 versos, aunque muchos de ellos

## NOA

# "Si el precio de hablar sobre injusticias es alto, el de callar lo es aún más"

La artista israelí regresa a Madrid el jueves 22 con motivo de la segunda edición del festival Jazz Palacio Real • Allí presentará su nuevo álbum, 'Afterallogy'

ENTREVISTA DE FRANCISCO QUIRÓS SORIANO (@franciscoquiros)



**PARA MADRID:**

Durante el confinamiento, Noa hizo un concierto dedicado a la capital para recaudar fondos para los servicios sanitarios

no son conocidos. Por eso he decidido que sería interesante añadir unos versos de mi cosecha que conecten con nuestro tiempo. Puede que la gente no lo descifre, pero he escrito algunos versos sobre Donald Trump, Benjamin Netanyahu o el coronavirus, aunque de manera muy sutil, no es obvio. Respecto a 'My funny Valentine', es de absoluta relevancia en este momento, ya que habla del amor incondicional, de la belleza imperfecta. Es una época en la que, especialmente

"ME EMOCIONO CUANDO MI MÚSICA TOCA EN LO MÁS PROFUNDO EL CORAZÓN DE ALGUIEN"

en el mundo de las mujeres, se potencia mucho lo artificial, ponerse bótox, aumentos de pecho... Me dan mucha pena las mujeres que se someten a sí mismas a una tortura tan fuerte solo para ajustarse a un estándar de belleza con el que no conecto para nada.

**Pudimos verte en Madrid en enero de 2020, cuando aún no sabíamos lo que se nos venía encima. ¿Qué sientes al actuar de nuevo aquí?**

Para mí siempre es un placer venir a Madrid y a España, un país con el que estoy muy conectada. De hecho hice varios conciertos desde mi casa durante el confinamiento para los lugares donde más actúo, y Madrid es uno de ellos. Venir aquí siempre es un placer y un honor, más en el contexto en el que aún estamos. Me sigo poniendo nerviosa antes de cada concierto, mi marido me pregunta que si todavía no me he acostumbrado a ello y le respondo que el día que lo haga cambiaré de trabajo.

**Treinta años en el mundo de la música dan para muchas vivencias. Si te tuvieras que quedar con un momento de tu trayectoria, ¿cuál sería?**

Muchos, me siento muy afortunada. Puedo nombrar fácilmente diez momentos que destacaría, por ejemplo, cantar para el Papa, trabajar con Quincy Jones y Roberto Benigni o cantar con el ídolo de mi adolescencia, Sting. Sin embargo, los momentos más importantes son cuando tu música está tocando el corazón de alguien en lo más profundo y le ayuda a superar una situación difícil como una pérdida o una enfermedad. Cada vez que esto sucede, me emociono y doy las gracias por poder hacer esto.

**Tus mensajes y tus canciones desprenden paz y amor, pero en estos tiempos de 'haters' en redes sociales también te llegan muchos mensajes de odio. ¿Cómo lo encajas?**

Me considero muy luchadora, sobre todo en cuanto a la política estoy muy comprometida. No me

paro a pensar en que si mando un determinado mensaje mis discos se van a vender menos. A muchos artistas de mi país les aconsejan no hablar del conflicto con Palestina porque es peligroso, pierdes fans enseguida y recibes ataques. Pienso que si el precio de hablar sobre injusticias es alto, el de callar lo es aún más. Dicen que soy antipatriota y no es cierto, quiero que Israel sea una nación grande, pero eso no va a suceder hasta que no haya paz.



## AGENDA CULTURAL

## Conciertos

## Lola Índigo presenta su particular akelarre

La artista granadina lleva al WiZink Center un espectáculo que ha bautizado como 'Akelarre - La Noche de las Brujas', y en el que no faltarán temas como 'Ya no quiero ná'.

» Sábado 17, 21 horas.

## El talento innovador de María Toledo

Flamenco interpretado por una pianista. Otra propuesta en 'Los veranos de la Villa'.

» Domingo 18, 22:30 horas

## Ella Baila Sola, un cuarto de siglo después

Marta y Marilia actuarán en el WiZink Center para con-

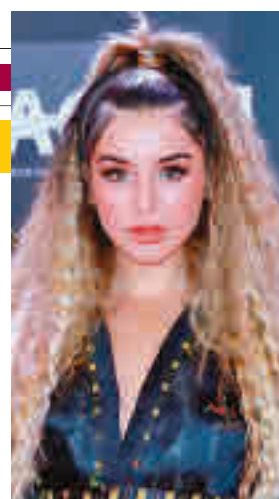
memorar el 25 aniversario del lanzamiento de su primer álbum.

» Viernes 23, 20 horas

## Exposiciones

## Los cómics también llegan desde Suecia

Las artistas suecas más relevantes del panorama actual del cómic son las protago-



Lola Índigo

nistas de esta exposición colectiva en CentroCentro.

» Hasta el 29 de agosto

## Teatro

## 'Al igual que tú'

El Patio Central del Centro Cultural Conde Duque acoge del 15 al 17 de julio el estreno del nuevo espectáculo de

la Compañía Eva Yerbabuena.

» Los tres días a las 22:30 horas

## 'La pasión de Yerma'

Últimas oportunidades para disfrutar de esta conmovedora obra protagonizada por María León la Sala Verde de los Teatros del Canal.

» Horarios: 18 y 21:30

## ARTE | HASTA EL 30 DE SEPTIEMBRE

## Siete museos abren sus puertas de forma gratuita

La medida de la Dirección General de Bellas Artes entró en vigor el pasado sábado 10. Entre la oferta se encuentran el Sorolla o el Arqueológico

## REDACCIÓN

El verano también es sinónimo de cultura en Madrid. La oferta se ha enriquecido aún más tras la decisión de la Dirección General de Bellas Artes de abrir de forma gratuita catorce museos nacionales, siete de los cuales se encuentran en Madrid. La medida entró en vigor el pasado sábado 10 y se mantendrá hasta el 30 de septiembre.

De este modo, se podrán visitar sin coste alguno espacios como el Museo Arqueológico Nacional (MAN), el Cerralbo, el Museo de América, el Museo Nacional de Antropología, el de Artes Decorativas, el del Romanticismo o el de Sorolla. El objetivo es tratar de recuperar la normalidad respecto a un hábito, el



Museo Cerralbo

de recorrer museos, que ha perdido enteros por culpa de la pandemia. Cerca de Madrid se pueden visitar el Museo del Greco y el Museo Sefardí en Toledo.

## EXPOSICIÓN | FOTOGRAFÍA

## 'Filomena' vuelve a bajar los termómetros en la capital

## GENTE

El Patio de Acogida del Museo de Historia (c/ Fuencarral, 78) alberga hasta el 9 de enero de 2022 la exposición del II concurso de fotografía 'Filomena a mi pesar'. Se trata de una serie con 40 de las mejores capturas realizadas en la villa durante el paso de la tormenta de nieve el pasado mes

de enero. En total, el jurado recibió más de 5.000 instantáneas en relación al copioso manto blanco que vistió a Madrid durante varios días.

Hay que recordar que hasta el 15 de septiembre el Museo de Historia adapta el horario a la época estival, permaneciendo abierto entre las 10 y las 19 horas.

## RESIDENCIAS PARA MAYORES Y CENTROS DE DÍA

SEGURIDAD REFORZADA FRENTE A COVID-19



901 30 20 10  
WWW.AMAVIR.ES



**amavir**  
residencias para mayores

# COLEGIO SANTA ROSA DE LIMA

Formando desde 1975

CURSO 2021-2022



PLAZAS LIBRES EN TODOS LOS NIVELES

**91 300 24 20**

## Formación Profesional Básica:

**Modalidad: Servicios Administrativos**

Cofinanciado por el Fondo Social Europeo.

- 2 cursos completos para poder obtener el Graduado en E.S.O. y que te dan acceso a CGM y Bachillerato.
- Condiciones de acceso: edad 15-17 años y no haber terminado 2º, 3º o 4º de la ESO.

# FORMACIÓN PROFESIONAL CONCERTADA

## Ciclos Formativos de Grado Medio:

**Modalidades:**

- **Gestión Administrativa**
- **Farmacia y Parafarmacia**
- **Cuidados Auxiliares de Enfermería** **NOVEDAD**

**ELIGE TURNO: MAÑANA o TARDE**

- 3 de las modalidades con más salidas laborales.
- Prácticas en empresas.
- Posibilidad de contrato tras finalizar.
- Condiciones de acceso: título de la ESO, FPB, 1º de PCPI o Bachillerato.



## Ciclo Formativo de Grado Superior:

**Modalidad:**

**Administración y Finanzas (Régimen Privado)**

Los alumnos menores de 35 años pueden solicitar beca por la totalidad del importe del curso.

## APROVECHA NUESTROS PRECIOS ECONÓMICOS EN:

**CLASES PARTICULARES:**

- Preparación del examen de Acceso a Grado Medio y Superior.
- Preparación de pruebas libres al graduado en E.S.O.
- Recuperación de asignaturas de Bachillerato y E.S.O.

**CURSOS:**

- Informática: Ofimática · Inglés, Alemán (nivel A1)
- Contabilidad: Conceptos básicos de contabilidad, IVA, Contaplús...
- Nóminas: Conceptos básicos, Salarios, Incapacidades, Ausencias...
- Boletines de cotización de la S.S. TC1 - TC2, Contratos, Nominaplús...



**Información en Secretaría** (de lunes a viernes de 9:00 a 14:00h.) C/ Carretera de Canillas, 43 - Telf.: 91 300 24 20  
**Autobús:** 73 **Metro:** L4 Esperanza o Línea 8 Pinar del Rey [www.santarosadelimamadrid.es](http://www.santarosadelimamadrid.es)