

# Gente

AÑO 16, NÚMERO 661  
DEL 27 DE MAYO AL 3 DE JUNIO DE 2022

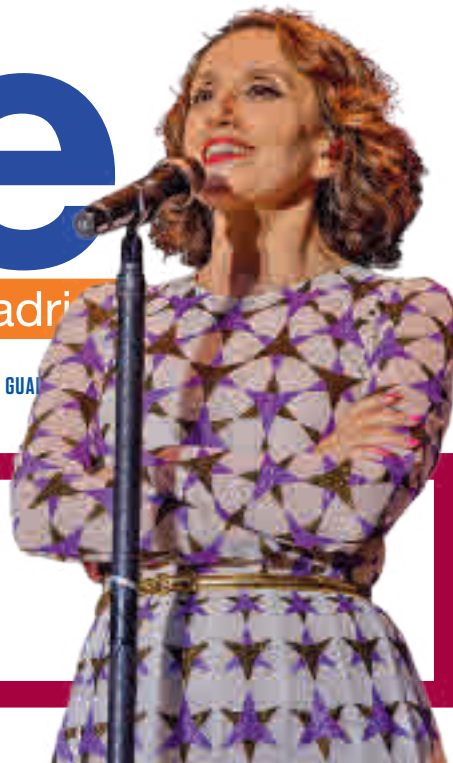
madrid

**NOROESTE:** POZUELO | LAS ROZAS | MAJADAHONDA | BOADILLA | COLLADO VILLALBA | SIERRA DE GUADALCÁNIZ

**MUYFAN | ENTREVISTA | PÁG. 12**

**"No se canta igual al amor que a la rabia"**

**Luz Casal** lanza el primer disco en directo de su carrera, 'Solo esta noche', que presentará el 20 de junio en el Teatro Real de Madrid



**Compra y Venta** Con tu pedido obtendrás un 10% de descuento con el código **ALCANAGEN** Encuadernado de libros

**Alcama** 1928 - 1931

**COMPRAMOS LIBROS Y BIBLIOTECAS A DOMICILIO**  
Hacemos envíos a todo el mundo

[www.librosalcana.com](http://www.librosalcana.com)  
[info@libros-antiguos-alcama.com](mailto:info@libros-antiguos-alcama.com)

912 204 263 - 629 240 523 - 617 335 988  
C/ Marqués de Viana, 52 - 28039 Madrid - Tetuán

**ACTUALIDAD | PÁG. 3**

## Pozuelo sigue siendo la ciudad con la renta más alta de España

Los datos publicados esta semana por el INE consolidan al Noroeste de Madrid como la zona con los ingresos anuales más elevados del país • Además de Pozuelo, Boadilla, Majadahonda y Las Rozas también están en el top diez

**CONSUMO | PÁG. 6**

## Los productos frescos son el 41% de la cesta de la compra

Se trata de una cifra inferior a la de 2020, pero por encima de la era prepandemia



**BOADILLA | PÁG. 8**

## Las estrellas vuelven al Palacio

Tras un año suspendidas y otro con restricciones, las Veladas del Palacio del Infante Don Luis vuelven a Boadilla en el mes de junio con un cartel repleto de figuras • Por el escenario de la explanada pasarán artistas de la talla de Raphael, Gipsy Kings, Ara Malikian o Pasión Vega



**DEPORTES | PÁG. 10**

## París bien vale otra Champions

El Real Madrid se enfrenta este sábado (21 horas) a la posibilidad de ampliar su leyenda en la máxima competición europea • Enfrente estará un Liverpool con ganas de revancha



## LA FRASE

"Mereceremos ganar el título por lo que hagamos en la final"

**Carlo Ancelotti**

El entrenador del Real Madrid cree que los méritos cosechados en las rondas anteriores no tendrán peso en el partido de Saint-Denis.

## LA CIFRA

600

**Cláusulas a todo gas**

La conocida como 'excepción ibérica' para limitar el precio del gas tiene un lado negativo: los consumidores españoles podrían asumir 600 millones más que los lusos.

## EL PERSONAJE



**Un legado imborrable**

El mundo de la cultura despide a la pintora, poeta y fotógrafa Bárbara Allende Gil de Biedma, conocida como Ouka Leele, que fallecía a los 64 años.

**EDITA:**  
GENTE EN MADRID, S.L.

**EDITOR:**  
FERNANDO IBÁÑEZ

**COORDINADORES DE REDACCIÓN:**  
FRANCISCO QUIRÓS  
JAIME DOMÍNGUEZ

**JEFE DE FOTOGRAFÍA:**  
CHEMA MARTÍNEZ

**JEFE DE MAQUETACIÓN:**  
CARLOS ZUGASTI

**MAQUETACIÓN:**  
ENRIQUE ALONSO

**SECRETARIA DE REDACCIÓN:**  
ELENA HORTA

**JEFE DE MARKETING:**  
RAFAEL VARA

**COORDINADORA DE PUBLICIDAD:**  
ANA SÁNCHEZ

**DISEÑO GRÁFICO:**  
PATRICIA MARTÍNEZ

**REDACCIÓN:**  
CONDE DE PEÑALVER, 17  
1A PLANTA  
28006, MADRID

**TELÉFONO:**  
91 369 77 88

**PUBLICIDAD:**  
comercial@genteenmadrid.com

**TELÉFONO:**  
663 56 77 17

**CONTROLADO POR:**

EL PERIÓDICO GENTE NO SE RESPONSABILIZA NI SE IDENTIFICA CON LAS OPINIONES QUE SUS LECTORES Y COLABORADORES EXPONGAN EN SUS CARTAS Y ARTÍCULOS



**María Sevilla (izquierda), protagonista**

## EL APUNTE

## Un indulto político, un insulto para la infancia

**T**ras dos años en paradero desconocido, la Policía encontró a Samuel, un niño de 11 años a quien su padre llevaba dos años sin ver. El informe de las autoridades era, cuanto menos, espeluznante: el menor estaba sin escolarizar y sin vacunar, en un ambiente insalubre y con frases de la Biblia escritas por las paredes. La Justicia determinó que la madre, María Sevilla, a sazón presidenta de la asociación Infancia Libre, había incurrido en un delito de sustracción de menores, por lo que decidió imponerle una pena de dos años y cuatro meses de cárcel, además de la retirada durante cuatro años de la patria potestad. Sevilla, por su parte, se defendió alegando que había actuado para proteger a su hijo de unos supuestos abusos sexuales del padre.

El caso vuelve a estar de actualidad porque el pasado miércoles se publicaba en el BOE el indulto del Gobierno a María Sevilla, una decisión que la ministra de Igualdad, Irene Montero, justificaba por "proteger a esas madres que se están protegiendo a sí mismas y a sus hijos". Y uno no sabe qué es más grave, si que una ministra dude así de una sentencia judicial o que no se tenga en cuenta la posición del menor. ¿Montero tendría la misma postura si el condenado hubiera sido el padre?

## LA FOTO DE LA SEMANA



### Sigue salpicando la visita fugaz del Rey emérito

La presencia de Juan Carlos I en España ha sido noticia en los últimos días, una visita que también ha tenido eco en la escena política y que prácticamente ha coincidido con la votación en el Senado para despenalizar las injurias a la Corona. El PSOE ha votado a favor de la propuesta.

## EL SEMÁFORO



### Pesadilla recurrente en Estados Unidos

Un tiroteo en una escuela de Primaria de Texas se saldó con 21 muertos, 19 de ellos niños y dos adultos. La tragedia vuelve a abrir el debate sobre el control de armas en Norteamérica.



### A Rubiales se le acumulan los líos

Miguel Ángel Galán ha presentado una segunda ampliación de su denuncia contra Luis Rubiales. Por otro lado, el dirigente de la RFEF será investigado por presuntas amenazas a 5 clubes.



### Una oferta de empleo público de récord

El Boletín Oficial del Estado ha publicado los Reales Decretos que contienen la oferta de empleo público para 2022, la mayor de la historia, con un total de 44.787 plazas.



@gentedigital



Pozuelo de Alarcón sigue siendo la localidad con la renta más elevada

## El INE confirma las diferencias económicas entre Norte y Sur

Pozuelo es un año más la localidad madrileña y española con la renta anual más alta ● Boadilla, Majadahonda y Las Rozas la siguen a mucha distancia ● Parla, Fuenlabrada, Arganda y Móstoles tienen los ingresos más bajos de la región

**JAIME DOMINGUEZ**  
@JaimDominguez

Pozuelo de Alarcón sigue siendo el municipio más rico de toda la Comunidad de Madrid (y de toda España) y siguen existiendo grandes diferencias económicas entre los vecinos del Norte y el Noroeste

de la región y los que viven en el Sur. Estas son las dos grandes conclusiones del último informe del Instituto Nacional de Estadística (INE) sobre la renta media anual por municipios, que se ha presentado esta semana con datos correspondientes al año 2019. Esto significa que habrá que esperar al año que

viene para saber de qué manera ha afectado la pandemia de covid-19 a esta situación.

Contar con una de las urbanizaciones más exclusivas de España, La Finca, impulsa a Pozuelo muy por encima del resto de los municipios madrileños, estableciendo una distancia sideral incluso

con las localidades de su entorno. Con más de 26.300 euros netos al año por persona, Pozuelo supera en más de 4.000 euros la renta de Boadilla del Monte, que ocupa la segunda posición tanto en la Comunidad de Madrid como en el resto de España. La supremacía del Noroeste se deja notar en el hecho de que Ma-

jadahonda, Torrelodones y Las Rozas son las otras tres ciudades madrileñas que superan los 20.000 euros netos al año. Estos cinco municipios y Tres Cantos son los seis integrantes madrileños del top ten nacional, que comparten con las barcelonesas Sant Cugat del Vallès y Sant Quirze del Vallès, la vizcaína Getxo y San Sebastián (Gipuzkoa). Una habitual de estas listas, como Alcobendas, cae en esta ocasión hasta la undécima posición.

La capital se queda en un punto intermedio con 17.000 euros al año, casi a la misma distancia de Pozuelo que de la

RIVAS Y COLLADO  
VILLALBA SON  
LAS DOS  
EXCEPCIONES A  
LA TENDENCIA

ciudad con la renta más baja, una posición que un año más recae en Parla, la única mayor de 20.000 habitantes de la Comunidad de Madrid que no es capaz de llegar a los 10.000 euros netos anuales.

### Desigualdad

Esa diferencia entre el Noroeste y el Norte con el Sur es otra de las tónicas que se repiten año tras año y que no parece que se vaya a corregir en las próximas décadas. Al margen de Parla, el resto de las ciudades que aparecen en la zona baja de la tabla son todas del Sur o del Este: Fuenlabrada, Arganda, Móstoles o Torrejón marcan una tendencia que tiene dos excepciones. Collado Villalba (12.404 euros al año) y Rivas-Vaciamadrid (15.260) rompen esa tendencia.

### LAS CIFRAS

#### Mayor sueldo

**26.367€**

Pozuelo de Alarcón

**21.975€**

Boadilla del Monte

**20.810€**

Torrelodones

**20.652€**

Majadahonda

**20.642€**

Las Rozas

**19.686€**

Tres Cantos

#### Menor sueldo

**9.717€**

Parla

**11.099€**

Fuenlabrada

**11.598€**

Arganda del Rey

**11.980€**

Móstoles

**12.164€**

Torrejón de Ardoz

**12.404€**

Collado Villalba

### DEMOGRAFÍA | NATALIDAD Y MORTALIDAD

## Getafe lidera la cantidad de hijos por cada mujer fértil

Cinco municipios están por encima de la media nacional, que se sitúa en 1,24 niños ● Rivas es la que tiene más personas entre los 0 y los 14 años

Getafe fue el municipio madrileño con un mayor número de hijos por mujer en el año 2019. En concreto, cada getafense tenía en ese momento 1,36 hijos, una cifra que está por encima de la media nacional, que se quedó en 1,24. Por encima de

ese dato también están Rivas-Vaciamadrid, con 1,35, Torrejón de Ardoz, con 1,26, y Las Rozas y Valdemoro, ambas con 1,25.

Por debajo de la media nacional en este indicador están Pozuelo de Alarcón y San Sebastián



El número de niños es bajo en la región

de los Reyes, ambas con 1,24, así como Alcorcón, con 1,22, y Collado Villalba, Móstoles y Majadahonda, todas ellas con 1,21.

En cuanto a las ciudades madrileñas con mayor proporción de niños de entre 0 y 14 años, la lista la encabeza Rivas-Vaciamadrid, con un 19,8%, seguida de Parla (19,55%), Valdemoro (19,52%) y Las Rozas de Madrid (18,11%).

### Esperanza de vida

La estadística publicada también incorpora un in-

dicador sobre esperanza de vida al nacimiento, que representa el número medio de años que se espera que una persona viva desde el momento de su nacimiento.

Tres municipios superaron los 85 años, Pozuelo de Alarcón, Majadahonda y Las Rozas de Madrid, seguidos de Rivas-Vaciamadrid (84,9). tras ellos están Alcobendas y Alcorcón, ambos con 84,5, y San Sebastián de los Reyes, con 84. Ninguna ciudad madrileña está por debajo de los 80 años.

## Solo un pediatra se presenta en Primaria

### REDACCIÓN

Solo uno de los 79 nuevos pediatras que terminaron su residencia MIR el pasado mes de mayo se ha presentado esta semana al nombramiento convocado por la Gerencia de Atención Primaria para escoger plaza en este primer nivel asistencial en la Comunidad de Madrid.

La Consejería de Sanidad ofertó 30 plazas (solo dos interinidades) en centros de salud de la Comunidad de Madrid. Del total de pediatras formados en el Servicio Madrileño de Salud (Sermas), 16 residentes presentaron su solicitud para incluirse en el proceso extraordinario de inclusión en la Bolsa de Empleo en Atención Primaria. De ellos, tan solo uno se ha presentado al nombramiento, según ha denunciado el sindicato médico Amyts, que achaca esta situación a las malas condiciones laborales y a la ausencia de conciliación familiar.

## Los casos de hepatitis infantil se mantienen

### AGENCIAS

La Comunidad de Madrid ha reportado hasta el momento la existencia de quince casos de hepatitis aguda de origen desconocido en niños, cuatro de ellos procedentes de otras Comunidades Autónomas, en el marco de la investigación iniciada tras detectarse el primer caso en Reino Unido.

Según los últimos datos del Centro Europeo para el Control y la Prevención de Enfermedades (ECDC), hasta el pasado día 19 de mayo se habían registrado 132 casos de la hepatitis aguda de origen desconocido en niños en los países de la Unión Europea y el Espacio Económico Europeo. El ECDC insiste en que la causa exacta de la hepatitis en estos niños todavía sigue siendo "desconocida". En algunos casos, se ha encontrado una posible asociación con la infección por adenovirus.

### GENTE

@gentedigital

La ministra de Sanidad, Carolina Darias, confirmó esta semana que España va a participar en una compra centralizada de la UE de vacunas de Imvanex contra la viruela. "Hemos trabajado coordinadamente con la Comisión Europea, porque una de las lecciones de la pandemia es que los Estados miembros teníamos que estar preparados para los retos sanitarios que se presentaran en cada momento, para, en situaciones como esta, poder acceder de forma equitativa a los recursos necesarios", apuntó Darias.

La ministra aclaró que será la Ponencia de Vacunas la encargada de indicar "en qué casos y en qué supuestos" será necesaria la inoculación de la misma para hacer frente a los casos de viruela del mono. Darias también anunció la compra centralizada por parte de la Unión Europea de tres antivirales, en la que también participará España.

### Críticas

El anuncio de Darias llegó unas horas después de las críticas de la Comunidad de Madrid por la gestión del Gobierno central en esta crisis sanitaria. "No estamos viendo que la velocidad que tenga que llevar el Ministerio sea la adecuada. Vemos que las muestras que enviamos por la tarde no son recepcionadas, a veces nos sorprende la falta de velocidad del Ministerio cuando ahora es absolutamente fundamental esa velocidad en la aprobación del protocolo, compra de la vacuna y determinación de las pruebas para poder estable-



Enrique Ruiz Escudero criticó al Ministerio de Sanidad

## Sanidad comprará vacunas contra la viruela con la UE

El Ministerio no aclara en qué situaciones se administrarán las dosis • La Comunidad de Madrid acusa al Gobierno central de no estar gestionando con celeridad esta crisis sanitaria

RUIZ ESCUDERO:  
"NO ESTAMOS VIENDO QUE LA VELOCIDAD SEA LA ADECUADA"

cer ese trabajo de trazabilidad de las personas contagiadas y contactos y sobre todo para tener un control de la enfermedad", señaló el consejero de Sanidad, Enrique Ruiz Escudero. "Yo creo que es el momento de hacerlo pero a veces la verdad es que un poco decepcionante la poca velocidad que está teniendo el Ministerio y sobre todo que es una crisis sanitaria y tenemos que actuar con

rapidez", añadió el responsable de la sanidad madrileña.

Hasta este miércoles, la Comunidad de Madrid había confirmado 51 casos de viruela símica en la región, mientras que otros 43 estaban en estudio. La Consejería de Sanidad comenzará este fin de semana a realizar las pruebas PCR para determinar la positividad de los casos sospechosos y acelerar el posible tratamiento.

## La incidencia de covid-19 baja y suben los ingresos

### E. P.

Los nuevos casos por covid-19 en la Comunidad de Madrid han caído en la última semana un 10,4% en la población mayor de 60 años de la región, con un aumento de las nuevas hospitalizaciones hasta las 918 y una estabilización en UCI con 39 nuevos ingresos (dos más que la semana pasada), según figura en el informe semanal sobre la situación epidemiológica de la Consejería de Sanidad.

Entre el 16 y el 22 de mayo, se contabilizaron un total de 12.737 nuevos casos entre este colectivo, con una caída del 10,4% (el 3,5% para la población de 90 o más años) respecto a la semana anterior y, a nivel asistencial, se registra un incremento del 16% de hospitalizados en planta y un descenso del 15% en UCI respecto a los ingresados hace una semana, con lo que continúan por debajo de 40 pacientes.

### Bajada en la UCI

En cuanto a la situación asistencial, en la última semana han precisado ingreso hospitalario 918 casos en planta (la semana anterior eran 652) y 39 en UCI (dos más). Al final de la misma, permanecían ingresadas 1.064 personas en planta (277 más) y 40 en UCI (cuatro menos), lo que supone un incremento del 16% de los ingresados en planta y un descenso del 15% de los ingresados en cuidados intensivos respecto de los casos que permanecían ingresados al final de la semana anterior.

## El Gobierno regional convoca más de 9.600 plazas para la Sanidad

Es parte del acuerdo al que llegó con los sindicatos para acabar con la huelga

### REDACCIÓN

La Comunidad de Madrid ha aprobado la Oferta de Empleo Público (OPE) de estabilización del personal de ins-

tituciones sanitarias para 2022, con un total de 9.604 plazas. Este compromiso fue al que llegó la pasada semana con los representantes de los médicos para que convocaran la huelga que mantuvieron varias semanas.

El objetivo es reducir la temporalidad por debajo del 8% con una serie de condicio-



Manifestaciones de los médicos en Madrid

nes y requisitos. De esta forma, se incluirán las plazas dotadas y ocupadas de forma interrumpida en los tres años anteriores a 31 de diciembre de 2016 y a 31 de diciembre de 2020.

### Antes de 2024

La OPE se publicará antes del próximo 1 junio y la convocatoria antes de que concluya el año, de cara a que todos los procesos estén resueltos sin exceder de 2024. Los procesos selectivos tendrán carácter abierto y garantizarán la libre concurrencia.

# MURPROTEC

Tratamientos definitivos contra la humedad

## Aunque por fuera se vea bien, su interior pone en juego tu salud.

Las humedades son como las naranjas: lo esencial no está al azar de la vista.

Siempre que vas al mercado, te encuentras una persona escogiendo las naranjas más coloridas y brillantes pensando que son las mejores. Nada más distante de la realidad cuando las abre en el hogar.

Con las humedades es similar cuando solo lo arreglamos visualmente. Siguen apareciendo las manchas al poco tiempo; el moho, las enfermedades respiratorias crónicas y poniendo en peligro hasta la seguridad del hogar a nivel estructural.

Por ello es imprescindible eliminar de raíz el problema y solo confiar en los profesionales con certificados garantizados por escrito. Esta es la base definitiva para su eliminación.

**NO tomes decisiones al azar, decide por la efectividad garantizada 100%.**



*Solicita tu diagnóstico gratuito, personalizado, in situ y sin compromiso*

**900 30 11 30**  
[www.murprotec.es](http://www.murprotec.es)

IDEADO  
FABRICADO EN  
**EUROPA**



CONDENSACIÓN



CAPILARIDAD



FILTRACIONES



CALIDAD DEL AIRE



Más de  
**65**  
AÑOS DE  
EXPERIENCIA  
DESDE 1954

Delegaciones Murprotec en: España, Portugal, Francia, Bélgica, Holanda, Italia, Suiza y Luxemburgo



Empresa líder en España con certificaciones ISO 9001

# El 41% del gasto en alimentación es para los productos frescos

La cadena de supermercados ALDI presenta su estudio anual • Las cifras bajan con respecto a 2020, debido a la pandemia, pero superan las del año 2019

GENTE  
@gentedigital

Los productos frescos (fruta, verdura, pan, embutidos, carne y pescado frescos y huevos) representaron un 41% del gasto anual en alimentación de los hogares españoles en 2021 (1 de cada 3 euros invertidos), con una inversión total de 35.614 millones de euros. Así se desprende de la cuarta edición del Observatorio de Productos Frescos de ALDI en España, que pone de manifiesto que en 2021 el presupuesto anual de los españoles y españolas para la compra de frescos se situó en los 1.900 euros, un 8,6% más que en 2019, pero por debajo de los 2.192 euros anuales de 2020, año marcado por el confinamiento.

En volumen, aunque en 2020 los frescos fueron los productos que más incrementaron su presencia en la cesta de la compra, el año pasado experimentaron un ligero descenso, del 6,7%. Aun así, se observa un aumento del gasto en productos frescos del 6,8% respecto a 2019, 1,5 puntos porcentuales por encima del total de la inversión en alimentación. Esto vino

## LOS DATOS

**1.900**

**Euros**  
Es lo que gastó cada hogar en frescos en el año 2021

**57%**

**Calidad-precio**  
Es el principal criterio para establecer preferencias

**71%**

**Temporada**  
La mayoría de usuarios valora este hecho en los frescos

**86%**

**Origen nacional**  
La procedencia es fundamental para el comprador

**6,7%**

**Descenso**  
El que experimentaron los frescos respecto a 2020

dado no solamente por la situación generalizada de inflación, sino también, y en mayor medida, por el fenómeno de 'uptrading', que implica que el consumidor compra cada vez más productos de mayor valor. Las cerezas, las ciruelas, el salmón o el aguacate fueron algunos de los productos que más aumentaron su presencia en la cesta de la compra y que tienen, por lo general, un precio más elevado respecto a la media de su categoría. El estudio constata que durante 2021 el consumo de carne fresca y pan fresco se vio reducido, principalmente por una caída del tamaño de la cesta y una menor frecuencia de compra. Esta tendencia se venía produciendo desde 2018, aunque, en el caso de la carne, la compra experimentó un repunte en 2020, debido a las restricciones en la hostelería.

**Factores**  
La relación calidad-precio es el principal factor que motiva a los consumidores espa-

ñoles a la compra de productos frescos en el supermercado, con un 57% de las preferencias, seguido de cerca de la conveniencia (56%) y, a más distancia, de la calidad (38%). Para casi 3 de cada 4 españoles y españolas (un 71%) es crucial que los productos frescos sean de temporada y un porcentaje similar de consumidores (73%) considera, además, que la oferta de productos de temporada que ofrecen los supermercados es suficiente.

El informe también analiza las preferencias de los españoles en relación al origen de los frescos que compran, un factor a tener en cuenta

para 4 de cada 5 consumidores, y determinante para un 66% de los españoles. En esta misma línea, la gran mayoría de los españoles y españolas (86%) admite que prioriza la compra de productos de origen nacional en su cesta de la compra e, incluso, que prefiere comprar antes productos de su región (78%).

La importancia de la categoría de productos frescos para los hogares españoles va también ligada a una mayor previsión de compra. La fruta, la verdura, la carne fresca y los huevos son las categorías que más se planifican a la hora de realizar la compra, solo detrás de la leche.



Los frescos son una parte muy importante de la cesta de la compra

EL CONSUMIDOR  
COMPRA  
PRODUCTOS DE  
MAYOR CALIDAD  
QUE ANTES

LA CARNE Y EL  
PAN BAJAN,  
UNA TENDENCIA  
QUE SE REFLEJA  
DESDE 2018

## CONSUMO | OBSERVATORIO PRODUCTOS FRESCOS

### La sostenibilidad gana importancia

Más de la mitad de los compradores valora el envasado y casi un 70% prefiere que sean sostenibles • Seis de cada diez intenta comprar los productos a granel para evitar el exceso de plásticos en los envases

La sostenibilidad se está convirtiendo, año tras año, en un factor determinante para la decisión de compra. Más de la mitad de los consumidores, un 56%, dan bastante o mucha importancia al envase de los frescos y casi 7 de cada 10 valoran

en gran medida que estos sean sostenibles.

Sobre las preferencias, el 59% de los españoles afirma que intenta comprar siempre los frescos a granel para evitar el uso de envases. La medida más valorada por los consumidores españoles en

materia de sostenibilidad es la reducción de plástico en los envases (60%), seguida de la utilización de envases biodegradables (40%), de envases reutilizables (39%) y de la exigencia de sostenibilidad en toda la cadena de valor (38%). Por cate-

gorías, donde se percibe que se han llevado a cabo más medidas de sostenibilidad es en las verduras y hortalizas frescas (34%), seguidas de la fruta (19%) y el pescado y el marisco (18%).

**3 de cada 10 euros**  
Según datos del estudio elaborado por la compañía durante el pasado año, el 73% de las cestas de la compra mensuales incluyen como mínimo un producto fresco y representan una media de 3 de cada 10 euros del total de compra.



Los compradores evitan el plástico



# Aumentan las salas de cine

La Comunidad de Madrid registró en abril 521 lugares de exhibición, dos más que hace un año ● Dos de los cuatro cines más grandes de toda España están en la región: Kinépolis Ciudad de la Imagen (Pozuelo) y Cinesa Las Rozas

GENTE  
@gentedigital

El número de pantallas de cine en la Comunidad de Madrid se situó en abril en 521, dos más que el año anterior, situándose a la cabeza del ranking nacional en cuanto al número de locales de exhibición, según el Censo de Salas de Cine que elabora la Asociación para la Investigación de Medios de Comunicación (AIMC).

La Comunidad, junto a Andalucía y Cataluña, concentra la mitad de las salas de cine a nivel nacional, que se sitúa en 732, con un au-

## 77,2

**Salas**  
Por cada millón de habitantes es la cifra de la Comunidad de Madrid



El número de salas se ha incrementado en la región

mento del 3,7% interanual y recuperando los niveles de prepandemia e incluso con cifras que marcan el máximo desde 2014. En la región, el número de salas por millón de habitantes es de 77,2, ligeramente por debajo de la media nacional de 76,5. Además, registra dos de los cuatro cines más grandes de España: Kinépolis Ciudad de la Imagen (24 salas), en Pozuelo de Alarcón; y Cinesa Las Rozas

### ASIENTOS MÁS GRANDES

#### Más cines con menos pantallas, la tendencia

En los últimos años, se aprecia una ligera pero constante tendencia hacia la existencia de cines con menos pantallas y, sobre todo, que cuentan cada

vez con menos butacas en cada sala, aunque en contrapartida, los asientos suelen ser más grandes y cómodos.

La media de butacas por sala o pantalla es de 210 unidades (dos menos que en 2019 y quince menos que en 2014) y cada local tiene, en promedio, 5 salas (tres décimas menos

que en 2014). En consecuencia, el promedio del total de butacas por local de cine (incluyendo todas las salas) también ha descendido, desde las 1.203 butacas de 2014 a las 1.045 actuales. En el caso de los cines de verano, el aforo por pantalla suele ser mayor, con 576 butacas de media.

(24 salas), en Las Rozas. También se ubican en la región dos de los tres locales capaces de reunir un mayor número de personas en su interior y que superan las 5.000 butacas contabilizando todas sus salas: Kinépolis Ciudad de la Imagen (8.104 butacas) y Cinesa Nassica (5.003 butacas) en Getafe.

### Por poblaciones

El censo muestra un incremento paulatino en los últimos seis años de la población que reside en municipios con cine. El 63,4% de los españoles (+2,2 puntos en relación con 2016) reside en una localidad que cuenta con, al menos, una sala. Asimismo, el número de municipios con cine también se ha visto incrementado hasta los 479 (18 más que en 2021 y 42 más que en 2016), lo que supone un 5,9% respecto al total. En promedio, existen aproximadamente 1,5 locales y 7,5 salas por municipio con cine.

Por otro lado, hay 2.468 salas (68,1%) que se localizan en poblaciones mayores de 50.000 habitantes. Además, el 94,4% de las personas que viven en estos municipios tienen cine en su localidad, frente a los habitantes de localidades menores de 50.000 habitantes donde sólo el 28,5% dispone de él. Por comunidades autónomas, las de mayor número de salas son Andalucía (645) y Cataluña (626). En el ranking por provincias, tras Madrid, se sitúa Barcelona (424).

## La Comunidad deflactará su tramo del IRPF del año 2022

### REDACCIÓN

El Gobierno de la Comunidad deflactará la tarifa autonómica del IRPF en base al crecimiento medio de los salarios en la región, según aclaró el consejero de Hacienda, Economía y Empleo, Javier Fernández-Lasquetty, en la rueda de prensa posterior al Consejo de Gobierno de esta semana.

“El criterio que seguiremos en el incremento medio de los salarios en este año 2022. Nos parece que es lo que mejor responde a lo que técnicamente es la deflacción, que es evitar que el crecimiento salarial desplace la renta del contribuyente de un tramo a otro y le haga pagar no solamente más impuestos sino un porcentaje mayor de impuestos”, especificó el consejero.

### Respuesta de Montero

La ministra de Hacienda y Función Pública, María Jesús Montero, indicó, ante el anuncio de la Comunidad de Madrid, que la mayor rebaja fiscal de la que disfrutarán los madrileños es la aprobada por el Gobierno central con el recorte de los impuestos a la factura de la luz.

Montero ha defendido que el Gobierno central siempre ha trasladado que considera necesario impulsar una reforma fiscal que permita que el sistema tributario sea “justo, progresivo, donde más aporten los que más ganan” y donde todos los ciudadanos puedan recibir servicios públicos de calidad.

## Metro ofrece el primer capítulo de los diez libros más vendidos

Será en las estaciones más cercanas al Retiro, donde se celebra la Feria del Libro

### AGENCIAS

Metro de Madrid ofrece desde esta semana las primeras páginas o el primer capítulo de los diez libros más vendi-

dos del momento en el marco de la campaña ‘Metro, la mayor sala de lectura de Madrid’ en las estaciones de Príncipe de Vergara, Ibiza y Retiro. Estas son las paradas más cercanas al parque de El Retiro donde se celebra la Feria del Libro y en ellas se han instalado vinilos que incluyen códigos QR para la des-

carga gratuita de estos capítulos.

La directora de la Feria del Libro, Eva Orúe, la escritora Marian Rojas Estapé, el representante de la Junta Directiva de la Asociación de Editores de Madrid David Cebrián y el consejero de Transportes e Infraestructuras, David Pérez, presentaron esta iniciativa el pasado lunes 23 de mayo.

### Libros a la Calle

Además, coincidiendo también con la conmemoración del 25º aniversario de la ini-



Presentación de la campaña

ciativa Libros a la Calle, acción para la promoción de la lectura en el transporte público, se desplegarán 120 carteles en los andenes y vestíbulos de diferentes paradas del suburbano madrileño con una selección de las portadas de las obras más destacadas durante estos años, que también estarán disponibles con un código QR para su descarga en el interior de los trenes, por medio de carteles ilustrados, con fragmentos de una novela, relato, poesía o cómic, junto a los datos del título de la obra y el autor.

# Raphael, Lori Meyers o los Gipsy Kings pasan este año por el Palacio

Las Veladas han presentado su edición de este año, que comenzará el próximo 22 de junio • Artistas nacionales e internacionales pasarán por la ciudad hasta el 16 de julio

## BOADILLA

GENTE  
@gentedigital

La música vuelve este verano al Palacio del Infante Don Luis. Tras un año cancelados y otro con restricciones a causa de la pandemia, regresan los conciertos sin limitaciones. Las Veladas del Palacio comenzarán el próximo 22 de junio y se extenderán, de miércoles a sábado, hasta el día 16 de julio. La primera actuación, que como el resto será a las 22 horas, correrá a cargo del grupo español de indie rock Lori Meyers.

El 23 de junio, el escenario recibirá a Raphael, que hará en Las Veladas una de las paradas de su gira Raphael 6.0, con la que celebra sus 60 años de artista. Pasión Vega (24 de junio), con 'Todo lo que tengo, y el violinista Ara Malikian (25 de junio), que está con su gira internacional The Ara Malikian World Tour, cerrarán la primera semana.

### Mezcla de estilos

El pop patrio llegará de la mano de Diego Cantero y Funnambulista (30 de junio).



**Diferenciación de aforos:** De cara a esta programación, se distingue entre la capacidad para los conciertos que se escucharán en butacas, que será de 1.690 personas, y la de actuaciones en las que se pueda bailar, donde podrán entrar 3.380 espectadores.

Cambio de estilo para los dos días siguientes: Gipsy Kings, leyendas de la rumba, con más de 30 años de éxitos sobre el escenario y 60 millones de discos vendidos, actuarán el 1 de julio. El día 2 será el turno de Luis Cobos, divulgador de la música instrumental, clásica y popular.

El mejor rock de los 80 y los 90 llegará el 7 de julio con La Guardia y La Frontera, a quienes seguirá Miguel Poveda (8 de julio), que presentará a Boadilla 'Diverso', su

último trabajo. La semana acabará con la Royal Film Concert Orchestra (9 de julio) interpretando las bandas sonoras de películas como 'Casablanca', 'La Misión', 'ET' o 'El Rey León'.

La última semana de Las Veladas arrancará con el concierto de Coti (14 de julio). La ópera no podía faltar este año en el Palacio. El 15 de julio llegará al escenario una de las figuras más singulares de la música clásica europea, Pilar Jurado. El broche final de



Ara Malikian

TODOS LOS  
CONCIERTOS  
SERÁN EN LA  
EXPLANADA A  
LAS 22 HORAS

LA MÚSICA  
VUELVE SIN  
RESTRICCIONES  
DESPUÉS DE  
DOS AÑOS

Las Veladas del Palacio lo pondrá el 16 de julio el grupo rumbero Siempre Así, que traerá a Boadilla '30 años. ¡Nueva gira!' donde interpretan sus más conocidas composiciones.

Todos los conciertos se realizarán en la explanada del Palacio.

### MÁS INFORMACIÓN

[gentedigital.es](https://gentedigital.es)

Toda la actualidad de la zona Noroeste, en nuestra web

## ENTRADAS

### Conciertos de pago y otros gratis para los empadronados

A diferencia de otras ediciones, este año no todos los conciertos serán gratuitos. Tendrán coste las actuaciones de Lori Meyers (15 euros), Raphael (50 euros), Pasión Vega (20 euros) y Ara Malikian (40 euros). Se trata de artistas que no actúan en conciertos con entrada gratuita, por lo que cobrar el acceso es la única manera de poder disfrutar de ellos en Boadilla. Los demás conciertos no tendrán coste alguno para los asistentes y estarán reservados solo para empadronados.

Las entradas se obtendrán a través de la plataforma Flowte.es, disponible en el apartado Venta de Entradas de la página web municipal, Aytoboadilla.com. Cada interesado podrá adquirir, en el caso de los conciertos gratuitos, un máximo de dos pases, que solo podrán obtener los vecinos del municipio. En cambio, para las actuaciones de pago podrá sacar entrada cualquier persona interesada, sin limitación alguna.

### Fechas

Los conciertos de pago ya tienen sus entradas a la venta, mientras que los gratuitos estarán disponibles tres días antes de cada una de las actuaciones.

## Ayudas para mejorar la seguridad digital

La ciudad recibirá más de 357.000 euros procedentes de los Fondos Next Generation de la UE • Se destinan a la digitalización

## LAS ROZAS

### REDACCIÓN

El Ayuntamiento de Las Rozas, a través de la Oficina de Captación de Fondos Europeos de Las Rozas Innova, ha

conseguido 357.550 euros de los Fondos Next Generation de la convocatoria del Ministerio de Política Territorial para el desarrollo de proyectos de digitalización y modernización de las entidades locales. La ayuda se enmarca

en el Plan de Recuperación, Transformación y Resiliencia y su objetivo es la transformación digital de las administraciones locales para mejorar su funcionamiento.

### Proyecto municipal

Esta ayuda se destinará a un proyecto municipal para mejorar los sistemas de ciberseguridad del municipio e implementar el Esquema Nacional de Seguridad a través de un centro de operaciones de ciberseguridad, todo ello presupuestado en 759.339 euros. "Esta nueva inyección de



Ayuntamiento de Las Rozas

los Fondos Europeos que llega a Las Rozas pone de nuevo en valor el trabajo de Las Rozas Innova para posicionar al municipio entre las ciudades inteligentes que apuestan la tecnología para mejorar la vida de sus vecinos. Esta partida para ciberseguridad nos permitirá seguir avanzando en la modernización y mejora de los servicios de la ciudad", declaró el alcalde del municipio y presidente de Las Rozas Innova, José de la Uz.

Se han presentado a la convocatoria 145 municipios, 20 de ellos madrileños.





Las ayudas tendrá una duración de un año desde su concesión

## Luz verde a ayudas para el alquiler de 250 euros al mes

El Ayuntamiento aprobó la semana pasada la convocatoria  
 ● Las prestaciones están destinadas a rentas bajas, a menores de 35 años y a personas en situación de desempleo

### LAS ROZAS

GENTE  
 @gentedigital

El Ayuntamiento de Las Rozas aprobó la semana pasada en Junta de Gobierno las bases de la convocatoria de las Ayudas al Alquiler de Viviendas por valor de 250 euros al mes

### AULA DIGITAL

#### Cursos gratuitos para desempleados

El consistorio roceño, a través de Las Rozas Next, ofrece desde Aula Digital cursos online gratuitos para desempleados empadronados en el municipio. El plazo de inscripción está aún abierto para acceder a 400 licencias educativas, que permitirán a los participantes reforzar, ampliar y adquirir conocimientos en temas de ofimática, idiomas, gestión administrativa, marketing y nuevas herramientas digitales.

durante un año, que estará destinada a rentas bajas, menores de 35 o mayores de 65 años y personas en situación de desempleo.

Según fuentes municipales, una de las condiciones para recibir esta prestación será estar empadronado en el municipio desde hace más de 10 años, o tener un contrato de alquiler y llevar 6 meses empadronado en esa vivienda. Además, se favorecerán las solicitudes que cuenten con menores de edad al cargo y de personas divorciadas que no se les haya asignado el uso de la vivienda familiar por sentencia judicial.

“Somos conscientes de los problemas para acceder a la vivienda en algunos de nuestros vecinos, como los jóvenes o las rentas más bajas, pero también otros perfiles como mayores o divorciados. Por eso ponemos en marcha esta línea de ayudas que esperamos que pueda suponer un alivio en el pago del alquiler de todas estas personas”, señaló el alcalde, José De la Uz, al finalizar el Pleno de mayo, que tuvo lugar el 19 de mayo.

### Plan Alquiler

Además, en la mencionada sesión ordinaria la concejal de Vivienda, Ana Isabel Pérez Baos, aseguró en el transcurso del debate de una de las proposiciones, que el Gobierno municipal está en conversaciones para sumarse al Plan Alquiler de la Comunidad de Madrid para dinamizar el mercado del alquiler en el municipio durante los próximos años.

### MÁS INFORMACIÓN

[gentedigital.es](https://gentedigital.es)  
 La actualidad de los municipios del Noroeste, en nuestra web



La biblioteca municipal Miguel de Cervantes

## Horarios ampliados en las bibliotecas para facilitar el estudio

El servicio de 24 horas de ESIC estará operativo hasta el 7 de julio ● El objetivo del Ayuntamiento es ayudar a la preparación de los exámenes

### POZUELO DE ALARCÓN

GENTE

El Ayuntamiento de Pozuelo de Alarcón ha vuelto a apostar por ampliar el horario de apertura de las bibliotecas municipales con el objetivo de facilitar a los estudiantes la preparación de los exámenes finales y de la EVAU. Hasta el próximo 7 de julio estará en marcha el servicio de estudio 24 horas en la Biblioteca Municipal Universitaria ESIC. Gracias a esta iniciativa, el centro prestará servicio durante todo el día y únicamente cerrará de 7 a 8:30 horas para que se realicen las pertinentes labores de limpieza.

Por otra parte, los estudiantes también cuentan a

diario y los fines de semana con las salas de estudio de las otras tres bibliotecas municipales de la ciudad: Miguel de Cervantes, Rosalía de Castro y Benito Pérez Galdós. El horario de estos espacios es de lunes a viernes, de 8:30 a 21 horas, los sábados de 10 a 20 horas y los domingos, de 10 a 19 horas, excepto los meses de julio y agosto.

### Facilitar el estudio

“Nuestra ciudad cuenta con instalaciones de primer nivel para poder estudiar y preparar sus exámenes, por lo que les abrimos sus puertas para que aprovechen estos espacios y dispongan de ellos con amplios horarios”, comenta la alcaldesa de la localidad, Susana Pérez Quislant.

## Nueva inversión contra los tendidos eléctricos

Ya están en marchas las obras de soterramiento parcial de la línea de alta tensión entre Valenoso y Olivar de Mirabal ● Costarán 12 millones de euros

### BOADILLA DEL MONTE

GENTE

Red Eléctrica Española ha puesto en marcha las obras de soterramiento parcial de la línea de alta tensión en los tramos que discurren por el sector de Valenoso y la urba-

nización Olivar de Mirabal. La actuación cuenta con un presupuesto de más de 12 millones de euros, de los que seis los costeará el Ayuntamiento de la localidad. La actuación tiene un plazo de ejecución de unos ocho meses.

En el tramo que afecta a Valenoso, los trabajos se están



Las obras en una de las torres

realizando gracias al convenio firmado por la Junta de Compensación del ámbito con el Ayuntamiento y Red Eléctrica España, y el importe de la actuación será abonado casi por completo por la primera.

### Inversión municipal

El Consistorio, por su parte, asumirá el coste íntegro del soterramiento en Olivar de Mirabal, desde el eje de la M-513 hasta el apoyo ubicado en Valle del Moro.

## Premio internacional a la política medioambiental

### MAJADAHONDA

GENTE

La Organización de las Naciones Unidas para la Agricultura y la Alimentación (FAO) y la Fundación Día del Árbol (Arbor Day Foundation, en inglés) han galardonado, por primera vez, al Ayuntamiento de Majadahonda por la gestión de su

política medioambiental. Con este reconocimiento, la localidad ha conseguido entrar en el listado de ‘Tree cities of the world’ y se sitúa al nivel de grandes urbes como Nueva York, Milán o Estocolmo. Con respecto a nuestro país, tan solo 11 ciudades han entrado en este selecto grupo, entre las que se encuentran Madrid o el área metropolitana de Barcelona.

FÚTBOL | CHAMPIONS LEAGUE

# Saint-Denis dictamina el desempate

Real Madrid y Liverpool protagonizan este sábado la final continental por tercera vez • El triunfo 'red' en 1981 fue contestado por los blancos en 2018

F. QUIRÓS

francisco@gentedigital.es

Aunque la resaca por el 'affaire' protagonizado por Kylian Mbappé invite a pensar lo contrario, sí, este sábado 28 de mayo (21 horas) se disputará el partido más esperado del año en el concierto futbolístico europeo. La rumorología habitual del mercado de fichajes abre un paréntesis de gala para la final de la Champions League, con el propio Real Madrid y el Liverpool como protagonistas.

Echando un vistazo al palmarés del torneo, el cartel es de los mejores que pudieran darse. Entre ambos clubes suman nada menos que 19 títulos, dejando, además, por el camino varios enfrentamientos directos que ya forman parte de la historia de la competición. El 27 de mayo de 1981, también en París, aunque en aquel caso en el Parque de los Príncipes, el Liverpool acabó con el sueño

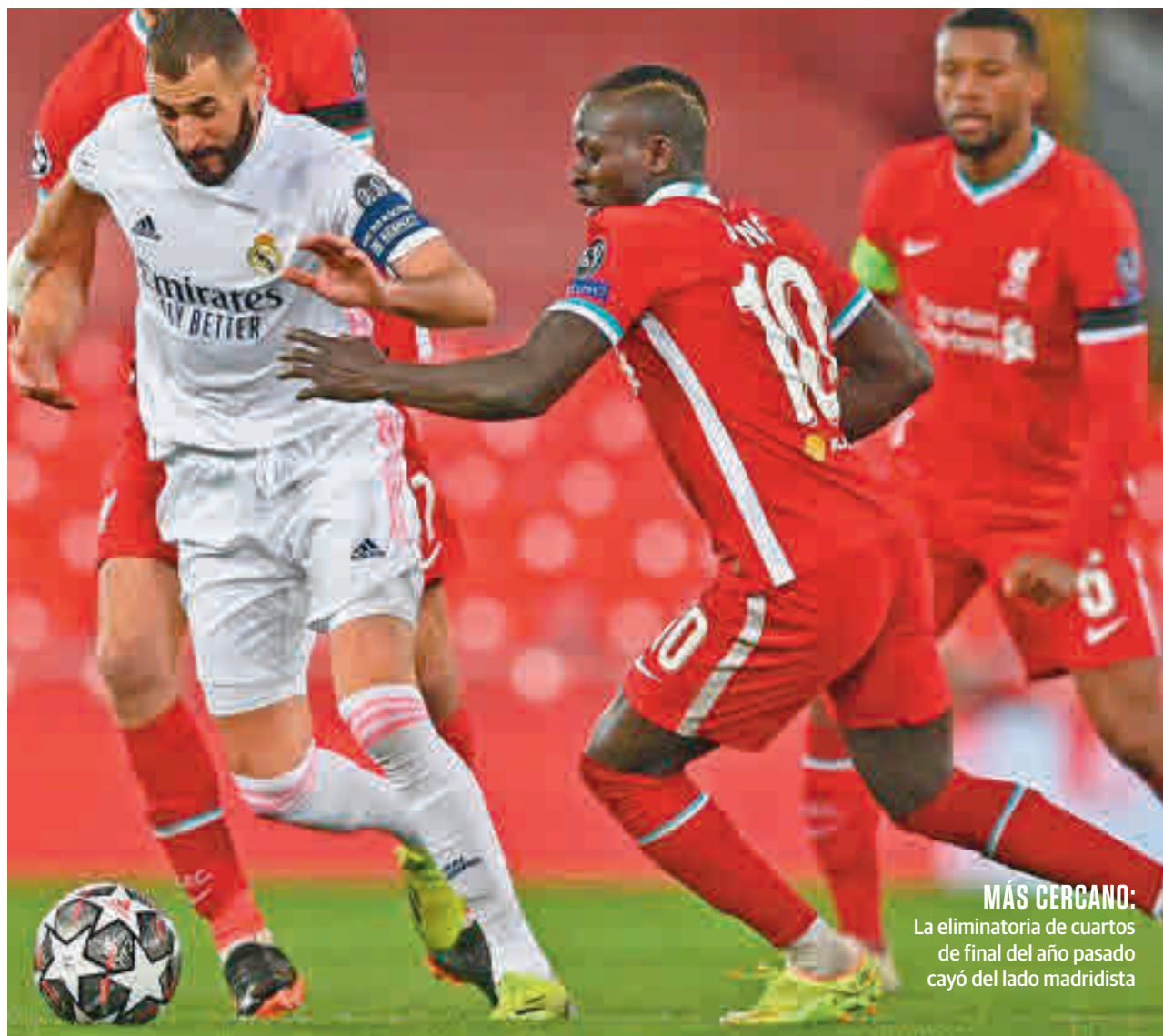
del Real Madrid, gracias a un solitario tanto de Alan Kennedy, que daba al traste con las esperanzas de que los Santillana, Juanito, Stielike o Del Bosque pusieran punto y final a una sequía europea que se

## EL ANTECEDENTE DE 2018 GUARDA ALGUNA CONEXIÓN CON EL PRESENTE

remontaba a la lejana temporada 1965-1966.

### Revancha

El formato de la Champions League propició que 'reds' y blancos se vieran las caras en más ocasiones, pero quizás la más trascendental fue la de la final de 2018. Sobre el Olímpico de Kiev, el incipiente proyecto de Jurgen Klopp desafiaba a un Real Madrid que, con Zinedine Zidane en el banquillo, redoblabla su



**MÁS CERCANO:** La eliminatoria de cuartos de final del año pasado cayó del lado madridista

apuesta en su competición fetiche: buscaba su tercer entorchado consecutivo en un torneo que, desde su remodelación en 1992, no conocía a un campeón que revalidara su corona.

Lo sucedido en aquella final, cuatro años atrás, poco o nada tendrá que ver con lo que pase este sábado en París, pero sí supone un antecedente con cierto peso. Las ganas de revancha de Salah, que tuvo que abandonar por le-

### TAMBIÉN EN SAINT-DENIS

#### Otro recuerdo más grato para el Real Madrid en la capital gala

A la final ya comentada de 1981, el Real Madrid también suma otra experiencia de este calado en París. Fue en el año 2000, cuando el equipo que entonces dirigía Vicente del Bosque se imponía por 3-0 al Valencia en la primera final con equipos del mismo país. Morientes, McManaman y Raúl fueron los goleadores en Saint-Denis, un feudo que, curiosamente, solo acogió otra final de Champions en 2006, con triunfo de otro equipo español: el Barcelona.

sión aquel partido, o el enésimo reto para jugadores como Benzema, Kroos o Modric que son, por sí mismos, verdaderas leyendas del torneo. Todos ellos quieren levantar la 'orejona', llevarse el título más preciado a las vitrinas, el que justifica toda una temporada. Esa emoción y la certeza de que toda Europa mirará a París este sábado sí son la verdadera esencia de este deporte, y no un culebrón por un fichaje.

### CAMBIOS | NOVEDADES RESPECTO A 2018

## El auge de la 'era Klopp' frente a una gran generación

El Liverpool ha añadido piezas de nivel hasta cerrar una gran plantilla • El Madrid se sigue basando en el talento de Modric o Benzema

Cuatro años y dos días después, Real Madrid y Liverpool vuelven a disputar una final de Champions. Lejos de lo que pudiera pensarse, y a falta de conocer las alineaciones definitivas, hasta

once jugadores podrían repetir en los equipos titulares: cinco del Real Madrid (Carvajal, Modric, Kroos, Casemiro y Benzema) y seis del Liverpool (Alexander-Arnold, Van Dijk, Ro-

bertson, Henderson, Salah y Mané, a quienes podría sumarse Milner).

### Caras nuevas

Esta circunstancia refleja bien que no se trata de dos proyectos nuevos. Desde su llegada al banquillo de Anfield en 2015, Jurgen Klopp ha dotado al Liverpool de un sello particular, añadiendo piezas en estos últimos años, como el guardameya brasileño Alisson Becker o el atacante colombiano Luis Díaz, que han terminado por completar una plantilla que

ha acariciado hasta la semana pasada la posibilidad de firmar el 'triple'. Por su parte, el Real Madrid sí que ha cambiado más respecto a aquella final de Kiev. El testigo goleador de Cristiano Ronaldo lo ha tomado Karim Benzema, acompañado por jugadores como Vinicius, que en 2018 aún era una promesa juvenil en Brasil. En la línea defensiva, solo Carvajal repite respecto a aquel antecedente. Courtois, Alaba, Militao y Mendy han reemplazado a Navas, Ramos, Varane y Marcelo.



Bale decantó la final de 2018 con dos goles



## BALONCESTO | LEB ORO

# Buscando impulso en el WiZink para la F4

El Movistar Estudiantes juega como local este viernes y el domingo los dos primeros partidos con el UEMC Real Valladolid

● La eliminatoria se disputa al mejor de cinco encuentros

F. Q. SORIANO  
francisco@gentedigital.es

Lleva el Movistar Estudiantes unas semanas digiriendo el regusto amargo que le dejó la fase regular de la LEB Oro. Al final, el billete directo para la Liga Endesa se lo llevo el Coviran Granada, lo que aboca al cuadro colegial a buscar

el objetivo del ascenso por una ruta más larga y peligrosa. Para empezar, una eliminatoria al mejor de cinco partidos, con una plaza en juego para la 'Final Four' que se disputará los días 18 y 19 de junio en una sede aún por definir.

La primera parada en ese camino tendrá lugar este viernes (20 horas) en el WiZink

## 11,2

**La amenaza:** Kavion Phippen es el más destacado del Valladolid. Promedia más de 11 puntos.

Center. El recinto de la calle Goya alberga el primer encuentro de la serie entre el Movistar Estudiantes y un UEMC Real Valladolid que tuvo que esperar hasta la última jornada de la fase regular para hacerse con la novena plaza. Lo hizo, además, aprovechando la derrota in extremis del Tau Castelló en su propia pista con el Acunsa Gipuzkoa.

### Enrachado

Esta tardía clasificación no debería, sin embargo, invitar a la relajación de los colegiales. El conjunto pucelano ha logrado encadenar siete triunfos consecutivos en la recta final del torneo de la regularidad, lo que le ha llevado a ser el equipo más en forma. HLA Alicante, Juaristi ISB, Prat, Tau Castelló, Almansa Con Afanion, Cáceres Patrimonio de la Humanidad y Palmer Alma Mediterránea Palma pueden dar buena fe de que el cuadro entrenado por Francisco García Álvarez atraviesa un gran momento.

Curiosamente, el último equipo que ha logrado derrotar al UEMC Real Valladolid fue el Movistar Estudiantes. El partido disputado el 29 de marzo en el Polideportivo Pisuerga se cerró con un 62-66 favorable a los madrileños, quienes supieron reponearse a la desventaja de 11 puntos (45-34) con la que llegaron al tiempo de descanso. Durisic, con 12 de valoración fue el más destacado por el bando colegial, repitiendo la actuación del partido de ida, cuando sus 14 puntos y 7 rebotes le dispararon hasta los 26 créditos de valoración. El resultado final fue de 81-60.

El segundo partido de esta serie de cuartos se jugará el domingo (12:30 horas).



El conjunto rojinegro superó al Hércules

### FÚTBOL | 'PLAY-OFF' DE ASCENSO

# El Adarve quiere ser de bronce

El conjunto del barrio del Pilar disputa este domingo en Elda la final por el ascenso ● Tras superar al Hércules, se medirá a la AD Ceuta

### F. Q.

La fiesta del filial del Alcorcón el pasado fin de semana podría no ser la última con un equipo madrileño como protagonista. El Unión Adarve disputa este domingo (18 horas) la final del 'play-off' de ascenso a Primera RFEF, la tercera categoría del fútbol español, y lo hará ante una AD Ceuta que en la anterior eliminatoria apeaba a otro representante madrileño, el Navalcarnero, al que derrotó por 0-2. Unas horas antes, el

Unión Adarve ratificaba que su candidatura es muy firme. Los pupilos de Diego Nogales enmudecieron el Rico Pérez para eliminar al equipo anfitrión, el Hércules, haciendo valer su mejor clasificación en la fase regular. Ese factor podría volver a ser decisivo este domingo. En el caso de que el partido llegue empatado al final de los 90 minutos, se iría a la prórroga. En el caso de mantenerse las tablas, no habría tanda de penaltis y el Adarve ascendería.



Beirán es uno de los jugadores clave del conjunto colegial MOVISTAR ESTUDIANTES

### HOCKEY EN LÍNEA | WOMEN EUROPEAN LEAGUE

# El Tres Cantos PC reina en Europa

Las 'kamikazes' lograron su primer título continental ● Se impusieron en la final por 2-1 a otro equipo español, el HC Rubí Cent Patins

### GENTE

Después de varias temporadas peleando por los distintos títulos nacionales, el Tres Cantos Patín Club ha dado

un paso más proclamándose campeón de la Women European League, conquistando su primer título continental. Para llegar hasta ese éxito, las



Triunfo de las tricantinas

'kamikazes' tuvieron que disputar primero la fase de clasificación, ronda que superaron como líderes gracias a los 14 puntos sumados.

### Emoción

En la final esperaba un rival conocido, el HC Rubí Cent Patins, con el que las tricantinas se han jugado varios títulos nacionales. Una gran acción de Elena Ramos en el minuto 3 ponía por delante al Tres Cantos, antes de que Vega Muñoz ampliara distancias en el minuto 30. Andrea Shekh puso el 2-1 definitivo.

### VOLEIBOL | CAMPEONATO DE ESPAÑA

# Futuro ilusionante para el Alcobendas

### GENTE

El pasado fin de semana se disputaba en Las Palmas la primera edición del Campeonato de España Júnior Femenino de voleibol, un torneo que ya luce en las vitrinas del Feel Volley Alcobendas tras imponerse en la final por un ajustado 3-2 al CCO 7 Palmas

Urbaser. En semifinales, las alcobendenses se habían impuesto al Cajasol Vóley Dos Hermanas.

Otro equipo madrileño también estuvo cerca de igualar esa gesta. El CV Leganés subió al podio como segundo clasificado del Cto de España Infantil Masculino.



## SENTIMIENTO EXTRAÑO:

El concierto se grabó el 21 de julio. Luz Casal recuerda que, con las mascarillas, no veía la reacción del público

**Q**ue un artista lleve más de cuatro décadas en el mundo de la música es, sin duda, la muestra más irrefutable de que su trayectoria está a prueba de modas pasajeras. La historia de Luz Casal se sigue escribiendo, esta vez con un capítulo inédito, un disco en directo que bajo el título de 'Solo esta noche' repasa sus grandes éxitos con una compañía de excepción: una orquesta sinfónica.

**Ha pasado casi un año desde el concierto grabado en este disco. ¿Qué se siente al escucharlo con cierto reposo?**

Como hay que hablar con franqueza, y yo no sé hacerlo de otra manera, te diré que ayer por la noche se escuchó en mi casa el disco entero. Yo no estaba en el meollo. Lo escuché y dije: "Suena de la hostia". No me regodeo, no me pongo mis canciones en casa, tengo bastante pudor a la hora de escucharme, sobre todo cuando hay gente delante, siento que estoy desnudándome, pero cuando algo suena y tiene la emoción de este disco en directo me produce mucha alegría. En estos días en los que estoy presentando el álbum, noto que hablo con una seguridad del trabajo que en otros discos me cuesta, normalmente estás con la precaución de si el disco será tan bueno como yo lo imaginaba. Aquí no tengo ninguna duda. Sé que es un trabajo que cuando la gente se haga con él no va a quedar defraudada.

**¿Hay alguna canción que haya sido difícil adaptar a este nuevo formato?**

Las canciones con carácter más rock y pop, sí, pero han quedado resueltas de manera extraordinaria. La transición de 'Te dejé marchar', que tiene los componentes para desarrollarlo de manera sinfónica, a 'Pedazo de cielo' se hacen como si fuera el mismo estilo.

**Un entorno como la plaza del Obradoiro, la Real Filharmonía de Galicia, te-**

## LUZ CASAL

## "Siempre me he mostrado como lo que soy, no he actuado con impostura"

La artista gallega presenta el primer disco en directo de su amplia carrera ● 'Solo esta noche' fue grabado en la plaza del Obradoiro junto a la Real Filharmonía de Galicia ● Actuará el 20 de junio en el Teatro Real

ENTREVISTA DE FRANCISCO QUIRÓS SORIANO (@FranciscoQuiros)

**mas clásicos... Todos los ingredientes ayudan a que sea un disco especial.**

Me habían hecho varias veces este tipo de proposición y, de alguna manera, creo que lo rechacé porque no estaba preparada. En esta ocasión dije que sí, no tuve que darle muchas vueltas. A las orquestas sinfónicas se les supone un nivel elevado, pero es que, además, mi banda siempre me da seguridad, pero

"OTRAS VECES HABÍA RECHAZADO ESTE PROYECTO, SENTÍA QUE NO ESTABA PREPARADA"

"NORMALMENTE TIENES LA PREOCUPACIÓN DE SI UN DISCO GUSTARÁ, AQUÍ NO TENGO DUDAS"

está la novedad y la aventura, que entrañan peligros que no te puedes imaginar.

**El 20 de junio actúas en el Teatro Real. Imagino que la elección de ese espacio responde al tipo de concierto.**

Digamos que pone a la orquesta sinfónica en su espacio natural. El sonido será, todavía, más apabullante para el espectador.

**¿Hasta qué punto ha influido este periodo de pandemia, que también ha conllevado más reflexión, para decidirte por este proyecto?**

No está la novedad, que es un elemento importante, pero implica volver a ensayar. La responsabilidad, ya que nos lo sabemos, es, como mínimo, superarlo.

**Mirando un poco más al futuro, estás trabajando ya en un nuevo disco de estudio. ¿Qué nos puedes adelantar?**

El primer apunte es del 2018, próximo a la finalización del disco 'Que corra el

aire'. No sé si fue al día siguiente, pero empecé a trabajar en nuevas canciones porque cuando un álbum está entregado, ya no es cosa mía. En estos últimos meses hemos trabajado en él de forma menos intensa porque tengo un número considerable de canciones.

**Comentas que has actuado en países como Eslovenia, Serbia o Francia. ¿Es ese respaldo del público lo que te hace sentir más orgullo de toda tu carrera?**

El respaldo del público es indispensable para alguien que canta en directo. Puedo imaginarme, dentro de la música, de muchas maneras, pero nunca lo he hecho sin el público. Saber que tienes ese respaldo es la confirmación de que lo que estás haciendo sirve para algo. Mi objetivo es seguir contando o explicando todo lo que me es inspirador.

**En tu trayectoria has visto muchos cambios en la industria musical. ¿Cuál es el secreto para pervivir por encima de las modas?**

No lo sé, no tengo ni idea. Lo único que puedo decir es que siempre me he mostrado como lo que soy, lo que siento, no he actuado con impostura, he podido hacerlo mejor, regular e incluso mal, pero siempre desde el yo. Quizás es una suerte que me he ido ganando, pero no he cantado nunca nada que no haya querido, que no me haya motivado. Si dijera que el secreto es la honestidad quizás queda muy aparatoso, es un adjetivo calificativo demasiado grandilocuente, tampoco es para tanto, pero yo creo que he aguantado porque voy a mi bola. Esto es lo que hay. Piensa que con más de la mitad de mis álbumes, cuando los presentaba, me tiraba un buen rato defendiendo que hiciera canciones tan distintas, que ahora es algo afortunadamente asimilado. No eran cambios estilísticos, solo era una cantante con ciertas aptitudes y necesidades expresivas. Por decirlo de manera resumida: no se puede cantar del mismo modo al amor que a la rabia.

## AGENDA CULTURAL | EVENTOS EN LA REGIÓN



**ÚLTIMA OCASIÓN PARA VIBRAR CON EL DUENDE:** El pasado día 11 arrancaba una nueva edición del festival Flamenco Madrid, una propuesta plural y diversa pensada todos tipo de públicos. Para concluir por todo lo alto, este domingo 29 de mayo, Flamenco Madrid se cerrará en la Sala Guirau del Centro Cultural de la Villa con el montaje '30 años. Las mujeres cantan al mito', un homenaje a la figura de Camarón en las voces de Remedios Amaya, La Kaita, Montse Cortés y La Fabi.

**MADRID >>** Fernán Gómez. Centro Cultural de la Villa | Hasta el domingo 29 | Programación y precios en [www.festivalflamencomadrid.com](http://www.festivalflamencomadrid.com)



**ESTILO INCONFUNDIBLE:** Mayumana ofrece su espectáculo 'Currents', creado para el Festival de la Luz de Jerusalén y está inspirado en la disputa histórica que mantuvieron Thomas Alva Edison y Nikola Tesla, incluyendo sonidos electrónicos que sumados a la percusión realzan el show.

**GETAFE >>** Teatro Federico García Lorca | Sábado 28, 18 horas | Precio: 25 euros



**TEATRO DENTRO DEL TEATRO:** 'Historia de un jabalí o algo de Ricardo' está considerada como una de las mejores obras de teatro de los últimos años. En ella, un actor se enfrenta al reto de interpretar Ricardo III, el monarca despiadado de la tragedia de William Shakespeare.

**POZUELO DE ALARCÓN >>** MIRA Teatro | Domingo 29, 19 horas | Precio: 10 euros



**LA DANZA, UN PASO MÁS ALLÁ:** 'Alento' aúna todos los estilos de la danza española con un talento innovador, enfoque internacional y plural con una ventana al mundo a través de la música en directo, con el sello del compositor Fernando Egozcue.

**TRES CANTOS >>** Teatro Municipal | Sábado 28, 20 horas | Precio: 13-15 euros

### LORCA Y SU UNIÓN CON EL FLAMENCO

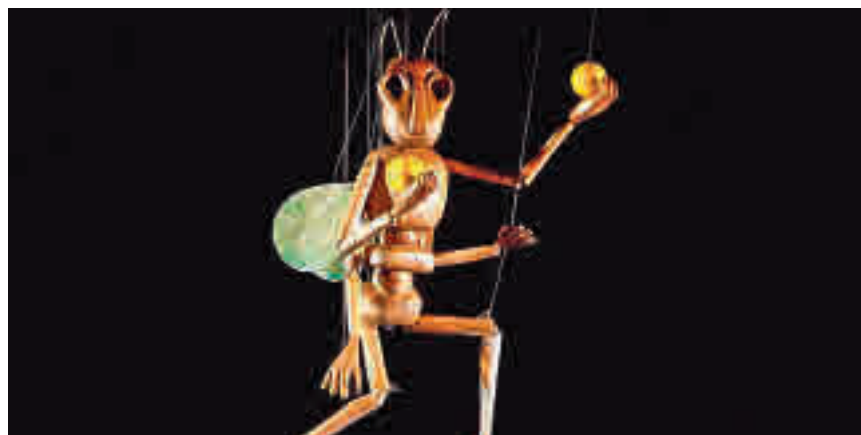
'Lorca es flamenco' es un recorrido por el flamenco tradicional junto a Lorca, el mundo taurino y los Cafés Cantantes.

**COLMENAR VIEJO >>** Auditorio Municipal | Sábado 28, 20 hrs | 9-12€

### INTERESANTE ADAPTACIÓN DE LA OBRA DE IBSEN

Hasta el 19 de junio se puede disfrutar de la obra 'El pato salvaje', con la dirección de Carlos Aladro.

**MADRID >>** Teatro de La Abadía De martes a sábados | 9-21€



**LENGUAJE UNIVERSAL:** El mundo mágico de 'El Circo de los Insectos' invita a la audiencia a olvidar la realidad y sumergirse en el extraño y hermoso mundo de los insectos. El espectáculo le da nueva vida a las técnicas tradicionales utilizadas en las marionetas.

**ALCORCÓN >>** Centro del Títere | Sábado 28, 18 horas | Precio: desde 5 euros

### LA NATURALEZA TAMBIÉN TIENE MÚSICA

Coro de Niños de la Comunidad de Madrid y Le Choeur des Polysons protagonizan el recital 'Madre tierra'.

**LAS ROZAS >>** Auditorio Joaquín Rodrigo | Sábado 28, 20 hrs | Gratis

### UN TRIBUTO A 'LA MÁS GRANDE'

Tamara Jerez, que cuenta con una gran trayectoria, realizará un viaje por las canciones más emblemáticas de Rocío Jurado.

**FUENLABRADA >>** Teatro Tomás y Valiente | Sábado 28, 20 hrs | 6-9,6€

S

e habla mucho de la cara menos amable de las redes sociales, pero no conviene obviar que estas herramientas también nos pueden acercar a información realmente valiosa. Un ejemplo de ello es el perfil en Instagram de Paula Camarós Ruiz (@babysuitebypau), una matrona que aborda algunas de las grandes dudas que surgen en la aventura de ser madre. Ahora, ha dado un paso más en su actividad divulgativa: “Empecé en las redes sociales hace cinco años. En un perfil de Instagram compartía contenido, tuvo una gran aceptación y eso me llevó a abrir el blog y el canal de YouTube, pero me faltaba algo. Comencé a pensar en la posibilidad de escribir un libro y justo ahí la editorial Planeta llamó a mi puerta”. Esa es la intrahistoria de ‘El poder de crear vida’, un libro en el que autora cuenta “absolutamente todo, desde el momento en el que alguien está buscando quedarse embarazada hasta los primeros cuidados cuando el bebé ya ha nacido”. En este compendio “fresco, fácil de leer pero basado en evidencias científicas”, la matrona madrileña también incluye “experiencias y vivencias personales y profesionales”.

## VALORACIÓN

### La violencia obstétrica, “un problema social alarmante”

En el ámbito de la maternidad, uno de los asuntos que han centrado el debate en los últimos tiempos es la llamada violencia obstétrica. Paula Camarós tiene muy clara su postura: “Es un problema social alarmante, que está, existe, pero un colectivo está mirando para otro lado”.

Desde su experiencia, la autora aboga por “cambiar ciertas técnicas que no son apropiadas, como la maniobra de Kristeller, que consiste en ejercer una presión en el fondo uterino para acelerar el nacimiento, pero es muy agresiva para el bebé y para la madre”, pero especialmente por llevar a cabo “un parto fisiológico”. “Por supuesto que, a veces, hay que optar por una cesárea, pero que se respete la decisión de la mujer”, defiende.

#### Sentido común

Volviendo a ‘El poder de crear vida’, la autora pone el foco en diversas cuestiones, como la salud mental de la madre. Aquí hace una reflexión que apunta, en primer lugar, a las ideas preconcebidas en nuestra sociedad: “Aunque se está empezando a hablar en España de la salud mental y se está quitando, poco a poco, ese estigma, aún queda mucho por hacer. En el posparto parece que no hay derecho a sentirse

PAULA CAMARÓS RUIZ

## “No se puede llegar a todo, ser madre no es ser una Superwoman”

Una de las matronas de referencia publica ‘El poder de crear vida’ (Planeta), un libro donde trata de resolver las inquietudes sobre el embarazo, parto y posparto • Además, reflexiona sobre la obstetricia en el sistema sanitario

POR F. Q. S. (@FranciscoQuiros) | FOTO DE HÉCTOR VILA



#### FACTOR AÑADIDO:

Además de su experiencia como matrona, Paula Camarós asegura que “gracias a ser madre soy más empática”.

mal, la gente le quita importancia”. Por esta razón avisa de que “en los primeros días posteriores al parto es normal sentirse un poco más frágil desde el punto de vista emocional, lo llamamos ‘baby blues’, una etapa que debería marcharse; en caso contrario es importante pedir ayuda porque estamos hablando de una depresión posparto, y hay que tratarla para evitar que vaya a mayores”, al

“LA OBSTETRICIA EN ESPAÑA SIGUE ESTANDO OBSOLETA, HAY QUE CAMBIAR”

“EN REINO UNIDO HAY MENOS JERARQUÍA Y, SOBRE TODO, MÁS FORMACIÓN”

“PARECE QUE NO HAY DERECHO A SENTIRSE MAL EN LA ETAPA DEL POSPARTO”

“HASTA LA OMS NOS DICE QUE TENEMOS UNAS TASAS ALTÍSIMAS DE CESÁREAS”

tiempo que añade una recomendación muy ligada a los tiempos actuales, cargados de estrés: “Es importante aprender que no se puede llegar a todo, que delegar es fantástico, que el autocuidado es esencial. Cuando se es madre no se debe intentar ser ‘Superwoman’”.



### CRUCIGRAMA BLANCO

1	2	3	4	5	6	7	8	9	10
1									
2									
3									
4									
5									
6									
7									
8									
9									
10									

**Horizontales:**

1. Apellido de un marino, militar y político español, vicealmirante de la Armada Española, héroe de la guerra del Pacífico. Interjección usada para avisar de algún peligro. 2. Animar. Marchar. 3. Se da con los labios. Consonante. Norma de calidad. 4. Loterías y Apuestas del Estado. Cien romanos. Tomografía Molecular Óptica. 5. Al revés, burla, risa. ... sólo hay una. 50 romanos. 6. Que tiene resiliencia (muy de moda hoy en día). 7. Cero. Rece. Niño pequeño. 8. Que adolece de dejadez. 500 romanos. 9. Apellido español muy habitual en Indonesia. Nitrógeno. 10. Existirá. Permaneces en un lugar.

**Verticales:**

1. Parte fundamental del juego de ajedrez. Después de lo escrito. 2. Cantidad de olas. Trabaje la tierra. 3. Calcule el peso de algo. Hacer sopas, mojando el pan en algo. 4. Mítica marca de sal de frutas. Vistazo, ojeada. 5. Modelo deportivo de Audi. Entrada de mar, más pequeña que la bahía. 6. Al revés, Real Academia Española. Habla. Instituto Nacional de Estadística. 7. Consonante muy presente en Ramón Rodríguez y en su perro. Abrigos cortos con capucha y piezas alargadas a modo de botones. 8. España. Ópera seria en tres actos de Georg Friedrich Händel. Tarragona. 9. Casa. Canal de noticias argentino. Sodio. 10. Círculo rígido que se emplea en gimnasia. Pasad, con atención, la vista por lo escrito. Superman.

### SUDOKUS

9						5	6		
4						2			
		3	7					8	
	8	4			6				
2									
6			4	1				5	
				9	5	8			
					7				
5		1		6					

				5					
	1	9			6				2
		4					3		9
4			6	2					
6		8	5					3	
7		5	4			2			
				1			8	5	
2							9		7

**Cómo jugar:**

Complete el tablero de 81 casillas (dispuestas en 9 filas y columnas). Deberá rellenar las celdas vacías con los números que van del 1 al 9, de modo que no se repita ninguna cifra en cada fila ni en cada columna o cuadrado.

### SOLUCIONES

CRUCIGRAMA:

S	N	V	I	S	E	V	R	E	S
G	O	C	I	L	V	D	R	D	
E	N	E	N	E	R	O		O	
E	L	E	I	L	I	S	E	R	
T	E	R	O	W	F	E			
O	W	I	C	E	V	T			
O	S	T	R	O	S	E	R		
R	T	R	V	L	N	E	T	V	
Y	E	E	E	I	E	O	I		

SUDOKU ABAJO:

9						5	6		
4						2			
		3	7					8	
	8	4			6				
2									
6			4	1				5	
				9	5	8			
					7				
5		1		6					

SUDOKU ARRIBA:

				5					
	1	9			6				2
		4					3		9
4			6	2					
6		8	5					3	
7		5	4			2			
				1			8	5	
2							9		7

● Sube | ● Se mantiene | ● Baja



### HORÓSCOPO DE LA SEMANA

**ARIES**  
21 MAR – 20 ABR

● SALUD: ●●●●●  
● DINERO: ●●●●●  
● AMOR: ●●●●●

**CÁNCER**  
22 JUN – 22 JUL

● SALUD: ●●●●●  
● DINERO: ●●●●●  
● AMOR: ●●●●●

**LIBRA**  
22 SEP – 22 OCT

● SALUD: ●●●●●  
● DINERO: ●●●●●  
● AMOR: ●●●●●

**CAPRICORNIO**  
23 DIC – 21 ENE

● SALUD: ●●●●●  
● DINERO: ●●●●●  
● AMOR: ●●●●●

**TAURO**  
21 ABR – 20 MAY

● SALUD: ●●●●●  
● DINERO: ●●●●●  
● AMOR: ●●●●●

**LEO**  
23 JUL – 22 AGO

● SALUD: ●●●●●  
● DINERO: ●●●●●  
● AMOR: ●●●●●

**ESCORPIO**  
23 OCT – 21 NOV

● SALUD: ●●●●●  
● DINERO: ●●●●●  
● AMOR: ●●●●●

**ACUARIO**  
22 ENE – 21 FEB

● SALUD: ●●●●●  
● DINERO: ●●●●●  
● AMOR: ●●●●●

**GÉMINIS**  
21 MAY – 21 JUN

● SALUD: ●●●●●  
● DINERO: ●●●●●  
● AMOR: ●●●●●

**VIRGO**  
23 AGO – 21 SEP

● SALUD: ●●●●●  
● DINERO: ●●●●●  
● AMOR: ●●●●●

**SAGITARIO**  
22 NOV – 22 DIC

● SALUD: ●●●●●  
● DINERO: ●●●●●  
● AMOR: ●●●●●

**PISCIS**  
22 FEB – 20 MAR

● SALUD: ●●●●●  
● DINERO: ●●●●●  
● AMOR: ●●●●●





# SI HAS TENIDO UN ACCIDENTE, TE ASESORAMOS GRATIS

**CONSÚLTANOS:**  
**91 435 14 78 | 660 06 96 73**  
C/ Villanueva 28 1º Dcha - 28001, Madrid.

Equipo legal y médico  
especializado en accidentes  
de tráfico y laborales.

[indemnizacionporaccidente.com](http://indemnizacionporaccidente.com)



**Indemnización  
por Accidente**

