

Gente

AÑO 16, NÚMERO 669
DEL 9 AL 16 DE SEPTIEMBRE DE 2022

madrid

COMUNIDAD ESTE: ALCALÁ | COSLADA | TORREJÓN | SAN FERNANDO | ARGANDA |

MUYFAN | ENTREVISTA | PÁG. 12

"Hasta los jóvenes se cansan del postureo"

El actor **Imanol Arias** regresa al Teatro Infanta Isabel con la obra 'Muerte de un viajante', tras una larga y exitosa gira



Compra Venta Con tu pedido obtendrás un 10% de descuento con el código **ALCANAGEN** Encuadernado de libros

ALCANAGEN

COMPRAMOS LIBROS Y BIBLIOTECAS A DOMICILIO
Hacemos envíos a todo el mundo

www.librosalcana.com
info@libros-antiguos-alcana.com

912 204 263 - 629 240 523 - 617 335 988
C/ Marqués de Viana, 52 - 28039 Madrid - Tetuán

ACTUALIDAD | PÁG. 6

Los 180.000 alumnos madrileños vuelven a clase

Los estudiantes de 0 a 3 años estarán por primera vez en los centros públicos ● El cambio en la fecha de inicio, a debate

ACTUALIDAD | PÁG. 4

Claves para que la cuesta de septiembre sea más leve

Las economías domésticas se preparan para uno de los meses más complicados



gentedigital.es



LOCAL | PÁG. 8

Metro Este, un problema sin fin

La línea 7B vuelve a estar cerrada por novena vez desde su inauguración a causa de los trabajos de drenaje y estabilización del terreno ● Las previsiones sitúan la finalización de las obras para el mes de diciembre ● Se estima que el gasto en reparaciones asciende a 25 millones de euros

Clínicas Dentales

El Centro de todas las sonrisas

HASTA FINAL DE AÑO 2022

Un Centro para ofrecerte lo último en atención bucodental y los tratamientos más innovadores. Nuevas razones para sonreír.

-10% dto. en Implantes y Ortodoncia

Para todos, seas o no de Sanitas

TM: 44374690. e. todos los procedimientos. Financiado todo 24 meses sin intereses. Sujeto a aprobación por Sanitas. Precio de el Registro Sanitas con el Nº C31092

Sonríe Sin Límites

Estamos a tu lado con más de 100 Clínicas Dentales de Sanitas en las que recibirás una atención personalizada:

- Los mejores especialistas
- Diagnóstico y plan de tratamiento
- Horarios amplios y flexibles
- Financiación a tu medida

Todas las especialidades en una misma clínica: de la salud desde hace más de 60 años.

- Odontología
- Estética dental
- Cirugía oral
- Endodoncia
- Prótesis
- Implantología
- Periodoncia
- Ortodoncia
- Odontopediatría

Clínica Dental Milenium San Fernando de Henares
C/ Córdoba, 1

www.dgpc.com

Pide cita llamando al **91 671 36 42**
con amplios horarios para adaptarnos a ti.



LA FRASE

“El PP se da por aludido cuando hablamos de las eléctricas”

Pedro Sánchez

El presidente del Gobierno protagonizó un tenso cara a cara en el Senado con el líder de la oposición, Alberto Núñez Feijóo.

LA CIFRA

225

Más siniestros en las carreteras

La campaña de verano de la DGT se ha cerrado con 225 personas muertas en accidentes de tráfico, una cifra superior a la del año anterior a la pandemia, 2019.

EL PERSONAJE



Otra gran noche para Raphael

Billboard anunció que Raphael será galardonado con el premio Trayectoria Artística y cantará en el escenario de los Premios de la Música Latina 2022.

EDITA:
GENTE EN MADRID, S.L.

EDITOR:
FERNANDO IBÁÑEZ

COORDINADORES DE REDACCIÓN:
FRANCISCO QUIRÓS
JAIME DOMÍNGUEZ

JEFE DE FOTOGRAFÍA:
CHEMA MARTÍNEZ

JEFE DE MAQUETACIÓN:
CARLOS ZUGASTI

MAQUETACIÓN:
ENRIQUE ALONSO

JEFE DE MARKETING:
RAFAEL VARA

COORDINADORA DE PUBLICIDAD:
ANA SÁNCHEZ

DISEÑO GRÁFICO:
PATRICIA MARTÍNEZ

REDACCIÓN:
CONDE DE PEÑALVER, 17
1ª PLANTA
28006, MADRID

TELÉFONO:
91 369 77 88

PUBLICIDAD:
comercial@genteenmadrid.com

TELÉFONO:
663 56 77 17

CONTROLADO POR:

EL PERIÓDICO GENTE NO SE RESPONSABILIZA NI SE IDENTIFICA CON LAS OPINIONES QUE SUS LECTORES Y COLABORADORES EXPONGAN EN SUS CARTAS Y ARTÍCULOS



El menor que sufrió acoso en Baleares

EL APUNTE

La verdadera asignatura pendiente como sociedad

Habitualmente vemos el lado más mezquino de la redes sociales, pero no se puede obviar que estas herramientas también sirven para ejercer como altavoz ante determinadas injusticias. El vídeo de un niño de 11 años de Baleares, Izan, que es víctima de ‘bullying’ se convirtió en viral, haciendo un extraordinario llamamiento a la conciencia social.

No sabemos si las numerosas muestras de afecto compensarán el sufrimiento de Izan, pero sí que está al alcance de todos nosotros evitar que surjan más casos como este. Ahora que el inicio del curso escolar está muy presente conviene recordar que la escuela ha sido, es y será un fiel espejo de la sociedad en la que vivimos. Si hay niños que se mofan de otros, que señalan y se ríen de compañeros y compañeras es, en gran medida, porque están reproduciendo un modelo aprendido en casa, o consecuencia de una falta de reprobación.

Cualquiera de las dos variantes es igual de preocupante. En la tarea de listas pendientes que tenemos como sociedad está acabar con el acoso escolar, un asunto en el que la comunidad educativa se sigue pasando la pelota de un lado a otro sin poner soluciones. A ver si de cara a la próxima evaluación salimos por fin del suspenso.

LA FOTO DE LA SEMANA



Presidenta... también en Tabarnia

En un evento de carácter “lúdico” celebrado este pasado martes, la Asamblea Nacional de Tabarnia nombró presidenta de Tabarnia en Madrid a Isabel Díaz Ayuso, quien proclamó que “frente al autoritarismo, libertad, ley e igualdad; y ante el despropósito político, ciudadanos responsables”.

EL SEMÁFORO



La fecha de caducidad ilimitada en el CGPJ

El presidente del Consejo General del Poder Judicial, Carlos Lesmes, ha lanzado un ultimátum a Sánchez y Feijóo: se plantea dimitir para forzar la renovación de este órgano.



Desacuerdos sobre la limitación de precios

Ante la creciente inflación, la vicepresidenta del Gobierno Yolanda Díaz propone establecer un precio máximo para varios artículos básicos, algo que no agrada a los productores.



Más derechos para las empleadas del hogar

El Consejo de Ministros daba luz verde esta semana a un paquete de medidas entre las que se incluye la concesión a las empleadas del hogar el derecho al subsidio por desempleo.



@gentedigital

Acredita tu experiencia laboral

TU TRABAJO SE MERECE UN TÍTULO

SIGUE ESTOS PASOS. AHORA PUEDES CONSEGUIRLO



Inscríbete en el Procedimiento de Reconocimiento de las Competencias Profesionales adquiridas por experiencia laboral.



**INFÓRMATE
012**



Un equipo de expertos te acompañarán a lo largo del proceso.



Si superas el procedimiento, recibirás tu acreditación profesional.



Comunidad de Madrid



Financiado por la Unión Europea NextGenerationEU



Plan de Recuperación, Transformación y Resiliencia



Las familias se preparan para un otoño que se prevé delicado en lo económico

ECONOMÍA | CONSUMO

Sobrevivir a la cuesta de septiembre más dura

La vuelta al cole de este año se verá muy afectada por la subida de los precios, sobre todo de la energía, los suministros y los productos básicos ● Ofrecemos algunas claves para tratar de que el impacto no sea tan fuerte

POR GENTE (@gentedigital)

La vuelta al cole, el regreso de las vacaciones, el cambio de temperaturas... Muchos son los factores que hacen que los bolsillos de los hogares se resientan durante el mes de septiembre, a los que este año se suma el fuerte incremento de precios de los últimos meses, sobre todo en los productos y suministros básicos. A continuación le ofrecemos algunas claves para que esta cuesta sea un poco más suave.

Inventario de gastos:

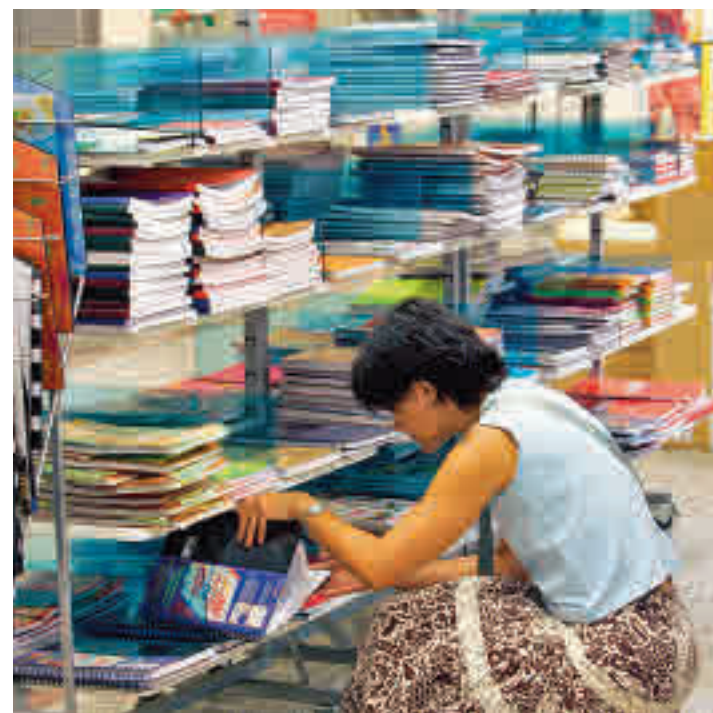
1: Lo primero que debemos hacer es una lista de todos los gastos que tenemos al cabo del mes, tanto los que son fijos como los que pueden variar. Es un paso indispensable para poder ahorrar.

Priorizar:

2: Una vez detectados todos los gastos, hay que separar los que son imprescindibles (alquiler, hipoteca, suministros, productos básicos) de los que se pueden eliminar o reducir. En estos últimos es donde se puede conseguir un ahorro que nos permita respirar a final de mes.

Compra responsable:

3: Si nuestra situación económica no nos lo permite, no es responsable adquirir determinados artículos o realizar gastos desproporcionados.



El material escolar también se dispara: La subida del precio del papel, que es un 23% más caro que hace un año, ha provocado que el material escolar se haya encarecido este año. Libros, cuadernos y otros artículos han visto como su coste ha subido por encima del 5% de cara a este curso.

Es mejor contenerse ahora y esperar a que las circunstancias hayan mejorado.

Revisar:

4: En muchas ocasiones tenemos contratos de suministros o de otros servicios domésticos (telefonía o plataformas de contenidos) en los que pagamos por cuestiones que no utilizamos o que no disfrutamos en su totalidad.

Es importante revisarlos a fondo (hay herramientas online que nos pueden ayudar) para saber si se ajustan a nuestras necesidades.

Evitar las deudas:

5: En determinadas ocasiones, y ante la falta de liquidez propia del periodo postvacacional, podemos estar tentados de comprar artículos a plazos o de solicitar créditos para

adquirirlos. Es importante revisar las condiciones y estar seguros de que no acabarán en un precio muy superior al que tienen.

Reciclar:

6: Ropa escolar, libros de texto, material deportivo... Muchos son los gastos a los que se tienen que enfrentar los padres con la temida vuelta al cole. Las plataformas de segunda mano son una buena opción para ahorrar una importante cantidad de dinero en unos artículos que muchas veces pueden tener varias vidas.

Extraescolares:

7: No es necesario que los niños empiecen el mes de septiembre a pleno rendimiento. Hay muchas actividades a las que se les puede apuntar con el curso ya iniciado, lo que nos dará un respiro en septiembre.

Anticipar:

8: En todos los hogares hay imprevistos y gastos extraordinarios que no tenemos presupuestados y a los que hay que hacer frente (averías, multas, etc). Es importante tener un remanente de ahorro para que no supongan un quebranto de las cuentas.

Adaptar:

9: Hay que tener siempre en mente el dinero que podemos gastar y el que no, y adaptar nuestra vida a esa nueva situación.

Ahorrar:

10: Apagar la luz o el aire acondicionado o no encender la calefacción (o ponerla más baja). Cualquier gesto que parece menor puede hacer la diferencia.



MURPROTEC

Tratamientos definitivos contra la humedad

Aunque por fuera se vea bien, su interior pone en juego tu salud.

Las humedades son como las naranjas: lo esencial no está al azar de la vista.

Siempre que vas al mercado, te encuentras una persona escogiendo las naranjas más coloridas y brillantes pensando que son las mejores. Nada más distante de la realidad cuando las abre en el hogar.

Con las humedades es similar cuando solo lo arreglamos visualmente. Siguen apareciendo las manchas al poco tiempo; el moho, las enfermedades respiratorias crónicas y poniendo en peligro hasta la seguridad del hogar a nivel estructural.

Por ello es imprescindible eliminar de raíz el problema y solo confiar en los profesionales con certificados garantizados por escrito. Esta es la base definitiva para su eliminación.

NO tomes decisiones al azar, decide por la efectividad garantizada 100%.



Solicita tu diagnóstico gratuito, personalizado, in situ y sin compromiso

900 30 11 30
www.murprotec.es

IDEADO
FABRICADO EN
EUROPA



CONDENSACIÓN



CAPILARIDAD



FILTRACIONES



CALIDAD DEL AIRE



Delegaciones Murprotec en: España, Portugal, Francia, Bélgica, Holanda, Italia, Suiza y Luxemburgo



Empresa líder en España con certificaciones ISO 9001

Los alumnos madrileños vuelven a las aulas con novedades

El nuevo curso escolar trae consigo la disminución del ratio a 20 estudiantes por aula • Ayuso quiere combatir "la falta de ilusión" de los jóvenes

GENTE
@gentedigital

Alrededor de 180.000 alumnos de todas las etapas educativas han vuelto esta semana a las aulas en la Comunidad de Madrid después de sus vacaciones estivales. La presidenta regional, Isabel Díaz Ayuso, fue la encargada de abrir esta nueva etapa el miércoles 7 de septiembre en el nuevo colegio de Educación Especial Iker Casillas de Torrejón de Ardoz. Allí estuvo acompañada por el exfutbolista que da nombre al centro, por el vicepresidente y

consejero de Educación, Enrique Ossorio y el alcalde de la localidad, Ignacio Vázquez.

"Este es, además, el curso del esfuerzo y del mérito, principios que mi Gobierno está decidido a defender y promover. Vamos a contar con más profesores, mejor oferta educativa y con infraestructuras más modernas. Es nuestra apuesta para afrontar una situación compleja que están sufriendo miles de familias y para combatir la falta de ilusión y expectativas que sufre una parte importante de los jóvenes", señaló Díaz Ayuso, que añadió que este modelo educativo responde a



Apertura del curso escolar en la Comunidad de Madrid

las aspiraciones de la región de seguir siendo "próspera y libre" y donde "las nuevas generaciones cuenten con las mismas oportunidades y tengan acceso a una educación de calidad sin barreras y libre de ideologías".

Menos niños

Entre las novedades del presente curso escolar, la presidenta destacó la reducción de ratios en los centros, que comienza su implantación de forma paulatina y que se inicia en el primer curso del segundo ciclo de Infantil (4 años). Se destinan 8,7 millones de euros para contratar a 219 efectivos de Infantil y crear cerca de 150 nuevos espacios. Esto servirá para rebajar de 25 a 20 y de 22 a 18,7 el número máximo y la media de alumnos respectivamente.

Además, el Gobierno regional ha invertido 16 millones de euros para crear cerca de 2.000 plazas en Infantil para niños de 0 a 3 años en 46 colegios públicos de Infantil y Primaria de la región. Hasta ahora esta etapa educativa se limitaba a las escuelas infantiles y las casas de niños.

CaixaForum presenta su nueva temporada

REDACCIÓN

CaixaForum Madrid ha presentado su nueva programación, en la que destacan las siete exposiciones que se podrán visitar en este centro cultural a lo largo de los próximos meses. La primera de ellas es la de 'Momias de Egipto', que estará hasta el 26 de octubre. En septiembre se inaugura una muestra sobre Nikola Tesla. Después llegarán 'Visiones expandidas', 'Print3D', 'Dioses, magos y sabios', 'Mamut' y 'Top Secret. Cine y espionaje'

Herramienta

"Para nosotros, la cultura es una herramienta de transformación y de integración social. Lo creemos y lo comprobamos a diario con nuestros centros CaixaForum y el Museo de la Ciencia", señaló la directora general adjunta de la Fundación 'la Caixa', Elisa Durán.

Centro de Estudios Superiores - F. P. El Valle, una oportunidad académica especializada que se traduce en alta empleabilidad

El centro mira al curso académico 2022-2023 con grados orientados al mercado laboral

La llegada del mes de septiembre supone el arranque del curso académico, una etapa que en el caso de los alumnos que se matriculan en estudios de Formación Profesional (F. P.) supone un quebradero de cabeza añadido: elegir aquellas titulaciones que cuenten con salidas reales al mercado laboral. Pues bien, la Comunidad de Madrid cuenta con un punto de referencia en la materia, el Centro de Estudios Superiores - F. P. El Valle, que de cara a este curso 2022-2023 mantiene una amplia y diversa oferta formativa.

Entre las razones que destacan los alumnos que han pasado por el Centro de Estudios Superiores - F. P. El Valle destaca el protagonismo de los contenidos prácticos. Hasta un 80% de las clases impartidas tienen este componente. Además, lejos de lo que sucede con muchas titulaciones, todos estos contenidos están pensados y adaptados a las necesidades que demanda el mercado laboral.

Hay que recordar que todos los títulos ofrecidos por este centro son oficiales y están avalados tanto por el Ministerio de Educación y Ciencia, como por la Comunidad de Madrid. Además, el Centro de Estudios Superiores - F. P. El Valle cuenta con una bolsa propia de trabajo en los tres centros con los que

cuenta (Valdebernardo, Sanchinarro y Las Tablas) y en la granja escuela Emilio Hurtado de Segovia, lo que favorece que muchos de los alumnos matriculados vayan compatibilizando la formación académica con la aplicación de los conocimientos en el entorno laboral. Si, por el contrario, el alumno decide continuar con su formación a nivel universitario, en El Valle existe una estrecha colaboración a la hora de dar ese paso académico.

OFERTA VARIADA

Como en anteriores cursos, el Centro de Estudios Superiores - F. P. El Valle ofrece la posibilidad de conseguir el título de Grado Superior de Técnico Superior en Enseñanza y Animación Socio-deportiva, así como el de Técnico en Conducción de Actividades Físico-deportivas en el Medio Natural, Grado Medio en Fútbol, Gestión Administrativa y el Ciclo Formativo de Grado Superior en Desarrollo de Aplicaciones Multiplataforma. Otro de los puntos que diferencia a este centro respecto a otros es la orientación que ofrece al alumnado a la hora de tramitar las becas que ofrece la Comunidad de Madrid para los estudiantes de Formación Profesional.



"El Valle"
Centro de Estudios Superiores - F.P.

Para más información, se puede visitar la página web www.fpelvalle.com, a través del correo electrónico info@fpelvalle.com o llamando al número de teléfono **676 311 973**.

RAMÓN RIVAS RESPONSABLE DE EXPANSIÓN DE ALDI

“Seguiremos generando oportunidades de empleo en la Comunidad de Madrid”

La compañía inauguraba este miércoles 7 de septiembre un nuevo establecimiento en Aranjuez (calle Gonzalo Chacón, 57), el número 53 en la región

POR GENTE (@gentedigital)

Aranjuez se suma a otras localidades del Sur de la Comunidad de Madrid, como Ciempozuelos, en cuanto a la presencia de establecimientos ALDI. ¿Qué les ha llevado a elegir este municipio?

En ALDI estamos desarrollando un fuerte plan de expansión en España. Analizamos y estudiamos constantemente nuestro entorno para determinar cuál puede ser la mejor ubicación posible para abrir una nueva tienda. Teníamos muchas ganas de seguir ampliando nuestra presencia en la Comunidad de Madrid, un territorio clave dentro de nuestro plan de crecimiento y donde alcanzamos los 53 supermercados con esta inauguración.

¿Qué aportará este nuevo establecimiento a la localidad?

El nuevo ALDI de Aranjuez cuenta con un equipo de 15 colaboradores y colaboradoras. Los clientes que acudan a nuestro nuevo supermercado podrán encontrar un surtido de cerca de 2.000 productos, un 86% de ellos de marca propia, con todo lo necesario para realizar una com-

pra semanal completa, de forma sencilla y con productos de calidad al mejor precio posible. Además, el 80% de nuestro surtido está formado por productos elaborados y cultivados en territorio nacional, que provienen de más de 400 proveedores de todo el país. De este modo, gracias a las relaciones a largo plazo que mantenemos con nuestros proveedores, podemos asegurar que nuestros productos mantengan precios asequibles.

En lo que va de 2022 han llevado a cabo inauguraciones en puntos diferentes de la región, como San Sebastián de los Reyes o Madrid capital. ¿Tienen pensado dar nuevos pasos en este sentido antes de que acabe este año?

De acuerdo con el ritmo de crecimiento actual, el refuerzo de nuestra capacidad logística y el ritmo de apertura de supermercados que tenemos previsto mantener, nuestra inversión en la zona se seguirá incrementando en los próximos años y seguiremos generando nuevas oportunidades de empleo. De hecho, con las incorporaciones de esta nueva tienda en Aranjuez, ya sumamos más de 900 colaboradores y colaboradoras en la Comunidad de Madrid.

Como responsable de Expansión, ¿afectarán las malas perspectivas macroeconómicas en las previsiones de la compañía para el pró-



“LAS ACTUALES DINÁMICAS DE MERCADO SUPONEN UN DESAFÍO”

“TRABAJAMOS PARA CONOCER AL CLIENTE Y LAS TENDENCIAS DEL SECTOR”

ximo 2023 en lo que respecta a nuevas aperturas?

El plan de expansión de ALDI es vivo y, como sucede en muchas otras compañías, actualmente nos enfrentamos a dinámicas de mercado que suponen un desafío. Nuestro objetivo seguirá siendo siempre el mismo: trabajar con esfuerzo para acercarnos cada vez más a nuestros clientes de España y ofrecer productos de calidad al mejor precio posible. Aunque son circunstancias ajenas a nuestro control, estamos tratando de adaptarnos todo lo posible para cumplir con las expectativas de nuestros clientes.

Recientemente presentaban el Observatorio de Produc-

tos Frescos. La información que les llega directamente de los consumidores, ¿cómo influye a la hora de organizar sus establecimientos?

Durante los últimos años hemos estado realizando un importante esfuerzo de adaptación ante diferentes tendencias del sector, en conocer al cliente español y asegurar el compromiso de ofrecer a los consumidores una opción de compra acorde con sus necesidades. Para adaptarnos y adecuar una experiencia de compra satisfactoria para los clientes, nuestros supermercados están evolucionando para ofrecer un modelo de tienda sencilla, cómoda y amplia.



Crecimiento nacional: Además del de Aranjuez, ALDI inauguraba esta semana dos nuevos supermercados en Sant Adrià de Besòs y Granada. “En los próximos años seguiremos reforzando nuestra expansión”, asegura Ramón Rivas.



Estación de Hospital del Henares, cerrada AYTO. COSLADA

Metro Este sufre su noveno cierre desde su inauguración

La Comunidad de Madrid lleva gastados más de 25 millones de euros en obras de reparación ● La fecha de finalización más optimista se sitúa en el mes de diciembre ● Los vecinos desalojados aún no han recibido las indemnizaciones

SAN FERNANDO

D. NEBRED
@dnebreda

Metro Este, la ampliación de la línea 7 que conecta Madrid con los municipios de Coslada y San Fernando, es uno de los mayores problemas a los que se enfrenta la Comunidad de Madrid. A los

desalojos que se han venido realizando en los últimos meses debido a los desperfectos en los edificios situados encima del túnel a su paso por San Fernando, ahora se le suma el noveno cierre de la línea desde que se inaugurara hace quince años.

El problema sigue siendo el mismo. El terreno acuoso del subsuelo entre las estaciones de San Fernando y Hospital del Henares disuel-

ve el tipo de roca, creando filtraciones en el túnel. Además, también provoca que la vía se hunda. En esta ocasión, los trabajos de drenaje y de estabilización del terreno supondrán una nueva inversión de 1,7 millones de euros, según indicó el vicepresidente del Gobierno autonómico, Enrique Ossorio. El plazo de ejecución se ha establecido de manera indefinida, aunque los técnicos de la Comu-

EL COSTE DE LA NUEVA ACTUACIÓN SERÁ DE 1,7 MILLONES DE EUROS

nidad de Madrid estiman que se reabra para el próximo mes de diciembre.

Inversión

Los alcaldes de Coslada y San Fernando, Ángel Viveros y Javier Corpa, lamentaron en un acto conjunto la “falta de lealtad institucional” de la Comunidad de Madrid por “informar a última hora” sobre el cierre de línea 7B de Metro. Durante este encuentro, los ediles denunciaron el “despilfarro” que están suponiendo “los parches que el Gobierno madrileño, en forma de dinero público, destina a esta línea” del suburbano desde su inauguración hace 15 años. En total, hasta el momento, se han inyectado más de 25 millones de euros que, a la vista de los acontecimientos, según apuntaron Viveros y Corpa, “no han servido para solucionar los problemas”. “A esta cantidad es preciso añadir lo correspondiente a este cierre y el millón de euros que costará el servicio de autobús alternativo puesto en marcha”, señalaron.

Afectados

En cuanto a las indemnizaciones de los vecinos desalojados de sus viviendas, desde el Gobierno regional aseguraron que se adelantará el dinero para los gastos de alojamiento y manutención. Asimismo, el consejero de Transportes, David Pérez, indicó que están estudiando toda la documentación para finalizar el expediente de responsabilidad patrimonial e indemnizarles.

MÁS INFORMACIÓN

gentedigital.es

Toda la información de la zona Este, en nuestra página web

Robe y Niña Pastori, en los Conciertos de La Muralla

ALCALÁ DE HENARES

E.P.

Los Conciertos de la Muralla, que este año celebran su quinta edición, regresan este fin de semana al Palacio Arzobispal de Alcalá de Henares. Robe dará el pistoletazo de salida este 9 de septiembre con ‘Ahora es cuando’. El artista extremeño se encuentra de gira por la geografía española con las canciones de ‘Mayéutica’, su tercer álbum en solitario. El 23 de septiembre será la noche de Niña Pastori porque la artista conmemora en esta gira sus 25 años sobre los escenarios. Sergio Dalma pondrá el broche de oro a esta edición de Los Conciertos de la Muralla el 24 de septiembre.

Puntos de venta

Las entradas todavía se pueden adquirir en emotionalevents.es y en los puntos físicos habilitados: Sol Luz Alcalá, Sol Luz Alcalá Biz Store, Sol Luz San Fernando de Henares, Tenemos tu viaje, Zafiro Tours Alberche y Caballería, Alcaladino, Restaurante Antológico, Don Buscón y Ofigarena. “Alcalá necesita este ciclo porque ponemos a la ciudad en el mapa de grandes giras y conciertos como hemos hecho en años anteriores disfrutando de Vetusta Morla, Izal, Serrat, Raphael y Aitana, entre muchos otros. Además, el 66% de las entradas adquiridas son de alcalaínos”, destacó el director de los conciertos, José Torrano.

Torrejón renueva el césped de los campos de fútbol municipales

La inversión, de más de 864.000 euros afecta al José María Gutiérrez ‘Guti’, Juan Antonio Samaranch, Las Fronteras y Las Veredillas

DEPORTES

GENTE

El Gobierno de Torrejón de Ardoz ha presentado la renovación que se ha llevado a cabo en todos los campos de

fútbol municipales: José María Gutiérrez ‘Guti’, Juan Antonio Samaranch, Las Fronteras y Las Veredillas. Los trabajos han consistido en la renovación del césped artificial, en la instalación de graderíos para el público y en la colocación

de redes parabalones detrás de las porterías. Según informaron desde el Consistorio, “en esta actuación se ha invertido más de 864.000 euros, demostrando de nuevo la gran importancia que le damos al deporte y a nuestros deportistas”.

Instalaciones

El alcalde, Ignacio Vázquez, destacó que “esta renovación



El alcalde, izq., en el nuevo césped AYTO. TORREJÓN

de todos los campos de fútbol de la ciudad era necesaria para que los miles de torrejoneros que cada semana los usan puedan seguir disfrutando de excelentes instalaciones deportivas, a la altura de la calidad de nuestros deportistas”. Por su parte, el concejal de Deportes, José Miguel Martín Criado, recordó que “estamos en un constante plan renove de nuestras instalaciones deportivas, en todos los deportes de la ciudad y, en este caso, hemos invertido en todos los campos de fútbol de la ciudad”.

Los centros públicos, listos para el inicio del curso

Los ayuntamientos del Corredor acometen obras de mejora durante las vacaciones de verano ● Torrejón destaca con una inversión de 750.000 euros en sus veinte centros educativos

OBRAS

D.N.
@gentedigital

Las ciudades del Corredor del Henares han aprovechado el parón veraniego para acometer distintas obras de mejora en los colegios públicos de las localidades. Las reformas realizadas en los centros de Torrejón de Ardoz han sido solicitadas por la dirección de sus centros educativos y, principalmente, son renovación e instalación de pistas polideportivas, pérgolas, pequeñas obras de albañilería, instalación de columpios, reparación de bajantes, reforma de baños y pintura de instalaciones diversas. Este año, la inversión total ha ascendido hasta los 750.000 euros y ha afectado a los 20 centros pú-



Patio remodelado del colegio Ramón y Cajal AYTO. TORREJÓN

SAN FERNANDO
HA ACOMETIDO
60 ACTUACIONES
EN CENTROS
ESCOLARES

blicos del municipio. En total, este programa de mejora lleva destinados 2,25 millones desde 2019. “Como todos los años, abrimos un periodo de

consulta y diálogo con los directores de los colegios públicos para analizar sus necesidades de mantenimiento y mejora. El único y firme pro-

MÁS INFORMACIÓN
gentedigital.es
Toda la actualidad del Corredor, en nuestra página web

pósito de que nuestros hijos se formen en una educación pública de calidad”, manifestó durante la presentación de las actuaciones el concejal de Educación, Valeriano Díaz.

Limpieza

Por su parte, en los colegios de Alcalá de Henares se ha procedido a realizar una limpieza de choque en los patios de los colegios, según informaron desde el Consistorio. Asimismo, durante el periodo estival se realizaron trabajos de pintura en los CEIP Alicia de Larrocha, Cristóbal Colón, Ernest Hemingway, Juan de Austria, Mozart y Cardenal Cisneros y de la Escuela Infantil Galatea. Además, se procedió al hormigonado del patio del CEIP Antonio de Nebrija y se instalaron pérgolas en los CEIP Antonio Machado, Francisco de Quevedo, Pablo Neruda y Beatriz Galindo.

En el mismo sentido, también se realizaron 60 actuaciones de mejora en los centros de San Fernando de Henares. Además de la modernización de los cuadros de electricidad, “que implicará mejoras de seguridad y de ahorro de energía”, también se han llevado a cabo intervenciones relativas a fontanería, cerrajería y carpintería, albañilería y jardinería, según informaron desde el Ayuntamiento de la ciudad.

El barrio de Pablo Iglesias celebra sus fiestas

RIVAS-VACIAMADRID

GENTE
Las fiestas del barrio de Pablo Iglesias, ‘LaPablo’, celebrarán la cuarenta edición de sus festejos. Entre las actividades de este viernes 9 de septiembre destacan la charanga (21 horas) y los conciertos de Acaraperro (21 horas), Musa (22 horas) y Yang Pers (23 horas).

La celebración continuará el sábado con una comida popular desde las 14 horas. Los niños podrán disfrutar con los juegos del agua (17 horas) y con juegos infantiles (20 horas). Por la noche actuarán Hijas del Mezcal desde las 21 horas. Jazz Lemon tocará a las 22 horas y Molin Out una hora después. A media noche se lanzarán los tradicionales fuegos artificiales.



Fiestas ‘La Pablo’ AYTO. RIVAS

Inscripciones abiertas en los talleres de cultura

ARGANDA DEL REY

El Ayuntamiento de Arganda ha abierto las inscripciones para los talleres culturales del curso 22/23. Tendrán un coste de matriculación de 20,66 euros para los empadronados y de 25,83 euros para los no empadronados. La segunda actividad tendrá un descuento del 50%.



ESTUDIOS DE FORMACIÓN PROFESIONAL

www.fpelvalle.com
info@fpelvalle.com
Tel: 676 311 973



TSEAS
TÉCNICO SUPERIOR en Enseñanza y Animación Sociodeportiva



TEGU (TECO)
TÉCNICO en Guía en el Medio Natural y de Tiempo Libre



FÚTBOL
TÉCNICO DEPORTIVO SUPERIOR en Fútbol Nivel II



GESTIÓN ADTVA.
TÉCNICO en Gestión Administrativa



DAM
TÉCNICO SUPERIOR en Desarrollo de Aplicaciones Multiplataforma



Bolsa de Trabajo Propia



Consultoría Nuestros Ciclos Concertados



Becas y ayudas para estudiar Formación Profesional

Contamos con 3 sedes en Madrid, modernas instalaciones con piscina cubierta, pistas de pádel, proyectores y ordenadores portátiles, y mucho más.

Entra en www.fpelvalle.com y entérate.

Pasión por la F.P.



El CD Móstoles URJC, protagonista en los prolegómenos del campeonato CD MÓSTOLES

FÚTBOL | TERCERA RFEF

Otro desafío para los más modestos

Este fin de semana arranca una competición donde la principal novedad está en el número de participantes: 16 en lugar de los 21 de la pasada temporada

F. QUIRÓS
francisco@gentedigital.es

Sin los grandes desembolsos en fichajes de la Liga Santander, pero con la misma ilusión. Así arranca este fin de semana la temporada en la Tercera RFEF, una competición que, en el caso del fútbol madrileño parece recobrar la normalidad tras unos años de contratiempos. La reestructuración de las categorías más modestas ha terminado dibujando un grupo de 16 integrantes, cinco menos que la pasada campaña, por lo que el calendario estará un poco menos comprimido que en ediciones precedentes, de hecho no hay programadas jornadas intersemanales. De

COMPOSICIÓN

Con un ojo puesto en la Segunda RFEF

A falta de pocos días para el inicio de la Liga, uno de sus integrantes, el CD Móstoles URJC volvía a presentar alegaciones para tratar de hacerse con la plaza que deja vacante el Talavera en Segunda RFEF, ascendido administrativamente tras la exclusión del DUX Internacional en Primera RFEF. Esta segunda alegación también fue desestimada por la Federación Española.

este modo arranca una Liga regular que se desarrollará hasta el 23 de abril, fecha en la que se conocerá qué equipo asciende directamente a Segunda RFEF, qué cuatro equipos jugarán el 'play-off' y, por último, cuáles serán los cuatro conjuntos saboreen el trago amargo del descenso a Preferente.

Movimientos

Antes de que el balón eche a rodar, los pronósticos señalan como candidatos a algunos de los habituales (Móstoles URJC, Alcalá, Las Rozas o Getafe B), sin perder de vista a equipos como el Trival Valderas o el Ursaria, que se han reforzado de forma notable. También

genera cierta expectación la participación del RSC Internacional, un recién ascendido que sin embargo hará las veces de filial merengue tras la compra de su plaza por parte del Real Madrid C, entrenado por Luis García. Asimismo dieron el salto desde Preferente el Club Unión Collado Villalba, el Club Deportivo Canillas y el Real Aranjuez.

De momento, y para ir abriendo boca este domingo se disputan los siguientes encuentros: Paracuellos Antamira-Ursaria, Torrejón-Alcalá, Móstoles URJC-Las Rozas, CUC Villalba-Galapagar, Canillas-Rayos Vallecana B, Pozuelo-Trival Valderas, Getafe B-Aranjuez y RSC Internacional-Fuenlabrada Promesas.

FÚTBOL | PRIMERA RFEF

Cara y cruz para la UD Sanse y el Rayo Majadahonda

F. Q.

Con la pérdida final de la categoría por parte del DUX Internacional, el fútbol madrileño ve mermada su representación en la tercera categoría nacional, la Primera RFEF. Por el momento, las noticias positivas llegan de la mano de la UD San Sebastián de los Reyes, que tratará de dar continuidad a su pleno de victorias este domingo (19:30 horas) en su visita al campo del Linares, cuarto clasificado con cuatro puntos, solo dos menos que el equipo que prepara Luis Ayllón.

Muy diferente ha sido el arranque de Liga para el Rayo Majadahonda, que perdía sus dos encuentros ante Racing de Ferro y Algeciras. Los pupilos de Diego Nogales tratarán de estrenar su casillero de puntos este domingo (19:30 horas) en el Cerro del Espino, con motivo de la visita del CD Badajoz.

Buscando posiciones

En la zona templada de la tabla se encuentra el Fuenlabrada tras su derrota de la semana pasada en el campo del Córdoba, un traspás del que quiere recuperarse a costa del Ceuta, equipo al que recibirá este domingo (12 horas). Por su parte, la AD Alcorcón jugará lejos de casa, en el campo de una Balompédica Linense que solo tiene un punto, mismo bagaje que el Real Madrid Castilla, que abre jornada el sábado (19:30 horas) recibiendo a Unionistas.

FÚTBOL | PRIMERA IBERDROLA

El Barça sigue siendo el rival a batir

Las azulgranas parten como candidatas al título por delante de Real Madrid y Atlético

F. Q.

Otra competición futbolística que alza el telón este fin de semana es la Primera Iberdrola, una Liga en la que el Barcelona, campeón de las tres

últimas ediciones, vuelve a partir como principal candidato al título, a pesar de la sensible baja por lesión de Alexia Putellas.

Las azulgranas se han reforzado a conciencia, con una mezcla de jugadoras consolidadas, como la inglesa Lucy Bronze y la goleadora brasileña Geyse, y jóvenes promesas, como Salma Paralluelo y la

madrileña Vicky López, de apenas 16 años, que en principio jugará en el filial.

Cambios

Una de las principales alternativas vuelve a ser el Real Madrid, otro de los equipos protagonistas en el mercado, y que inicia su participación este sábado 10 (16 horas) visitando al Villarreal. Un poco

antes, a las 12, debutará un renovado Atlético de Madrid, que recibirá a la Real Sociedad ya sin algunas de sus jugadoras más ilustres de los últimos años, como Laia Alexandri, Silvia Meseguer o Amanda Sampedro.

Por su parte, el Madrid CFF también jugará el sábado a las 12, en su caso en el campo del Alhama.

FÚTBOL | LIGA SMARTBANK

El CD Leganés quiere mirar hacia arriba

GENTE

Después de estrenar su casillero de puntos (2-1) ante el Eibar, el Club Deportivo Leganés tratará de seguir remontando puestos en la clasificación, un objetivo que pasa por sacar algo positivo de su visita de este viernes (21 horas) al campo de la Unión De-

portiva Las Palmas. El equipo insular, sin embargo, se presenta como un rival a tener en cuenta, ya que los 8 puntos obtenidos hasta la fecha le valen para ocupar la tercera posición.

En el 'Lega' podrían debutar sus últimos fichajes: Parzyszek y Durmisi.

BALONCESTO | PRETEMPORADA

Cargando pilas para una larga campaña

El Carplus Fuenlabrada juega este viernes un partido especial en casa ante el Partizan • El Inno-va-tsn Leganés disputa este sábado su primer partido ante el Perfumerías Avenida

F. Q. SORIANO
francisco@gentedigital.es

5

Caras nuevas:
El Carplus Fuenlabrada ha incorporado, hasta la fecha, a cinco nuevos jugadores

Aunque buena parte de la atención la copa el Eurobasket que se está celebrando estas semanas en Georgia, Alemania, Italia y República Checa, los equipos nacionales continúan adelante con su pretemporada, un periodo del año en el que los entrenamientos se compaginan con partidos de preparación.

Toca ir afinando la puesta a punto de cara a un inicio de curso que contará con diferentes fechas: la Liga Endesa arranca el 28 de septiembre, mientras que la Liga Femenina y la LEB Oro lo harán un poco más tarde, los días 5 y 7 de octubre, respectivamente. Con esas fechas en mente, uno de los representantes madrileños en la ACB, el Carplus Fuenlabrada, se presenta ante su afición este viernes 9 (21 horas), con un amistoso que tiene sabor histórico. Enfrente estará el Partizan de Belgrado, un conjunto profundamente ligado a la localidad madrileña desde que en 1992 se asentara allí de forma provisional como consecuencia de la guerra de los

Balcanes. Será un buen momento, por tanto, para ver a algunas de las nueva incorporaciones fuenlabreñas, caso de Clevin Hannah o Jeremy Senglin.

Lejos de casa

Menos rodado está un Inno-va-tsn Leganés que aún no ha jugado un solo partido de preparación. El primero tendrá lugar este sábado 10 (19

horas) en la localidad salmantina de Béjar, con el Perfumerías Avenida como rival. El equipo pepinero tiene, por el momento, confirmadas cinco altas: Lauren Van Kleunen, Prescillia Lezin, Alba Sánchez Ramos, Kelsey Marshall y Rebecca Akl. Todas ellas refuerzan a un conjunto cuyo objetivo volverá a ser la permanencia.

Bien diferente es la meta que se marca el equipo masculino del Movistar Estudiantes. El equipo colegial también se estrena en esta pretemporada el domingo (19 horas). En su caso viajará a Palencia para medirse al cuadro local, el Zunder, con el que ya se enfrentó en las semifinales de la última 'Final Four' de ascenso a la Liga Endesa. El 'Estu' estará dirigido este curso por Javi Rodríguez y ya tiene perfilada casi al completo su plantilla, con incorporaciones como la del alero Sean Smith.



El Carplus Fuenlabrada derrotó al Monbus Obradoiro el pasado fin de semana



Carlao, uno de los fichajes interistas

FÚTBOL SALA | PRIMERA DIVISIÓN

Inter abre en casa este nuevo curso

El conjunto de Torrejón de Ardoz arranca la Liga recibiendo al Jaén FS • Entre las novedades más destacadas está la llegada de Pato al banquillo

REDACCIÓN

Después de una temporada un tanto decepcionante, Inter Movistar parece decidido a hacer borrón y cuenta nueva. El equipo madrileño inicia este fin de semana su andadura en la Liga 2022-2023, una fase regular en la que el Jaén FS será su primer rival, en un choque que tendrá lugar en el Jorge Garbajosa este sábado 10 (12:15 horas).

Será por tanto el primer partido oficial de un Inter que ha renovado en profundidad

su plantilla. El primer cambio destacable es la salida de Tino Pérez y la consiguiente llegada al banquillo de José Lucas Mena, Pato, quien ha llevado estos últimos años al Ribera Navarra a cotas muy ambiciosas.

A sus órdenes tiene ya varios refuerzos, como dos ex de Industrias Santa Coloma, Sepe y el goleador checo Drahovsky. Junto a ellos también han desembarcado en Torrejón dos brasileños, el portero Deko y el cierre Carlao.

CICLISMO | VUELTA A ESPAÑA

Madrid vuelve a coronar al campeón

La capital alberga una vez más la llegada de la caravana de la Vuelta • La ronda española vivirá otra etapa en la Comunidad el sábado 10

GENTE

La Vuelta Ciclista a España toca a su fin este domingo 11 y, fiel a la tradición, Madrid será la última parada de un

pelotón que ha vivido tres semanas de intensa competición. De cara a esta última etapa, la salida tendrá lugar en la localidad de Las Rozas a par-

tir de las 16 horas, para adentrarse por Las Matas y Majadahonda antes de llegar a las calles más céntricas de la capital, donde los ciclistas recorrerán el clásico circuito (constará de nueve vueltas) que tendrá como testigo de excepción al Paisaje de la Luz.

Espectáculo

Sin embargo, esta no será la única etapa de la que podrá disfrutar el público madrileño. En la jornada anterior, la del sábado 10, se vivirá una etapa de montaña que promete regalar grandes emo-



La Vuelta está teniendo una gran afluencia de público

ciones. Con salida en Moralzarzal, los corredores deberán cubrir 180 kilómetros salpicados por cuatro cotas de montaña. La primera de ellas será el Puerto de Navacerrada, de primera categoría, antes de ascender Navafría (segunda categoría), Canencia (segunda categoría), Morcuera (primera categoría) y, por último, Cotos, con rampas que rozan el 10%. Allí se firmará la composición final de una clasificación general que ha contado con presencia española gracias a Enric Mas, Carlos Rodríguez o Juan Ayuso.

Hace prácticamente un año Imanol Arias volvía a reivindicar su valía como intérprete encarnando a Willy Loman, el protagonista de 'Muerte de un viajante', una obra que bajo la dirección de Rubén Szuchmacher recuperaba la esencia teatral en el madrileño Infanta Isabel. Después de una gira intensa, el título regresa a este espacio.

Casi doce meses atrás presentabais 'Muerte de un viajante' en el Teatro Infanta Isabel. ¿Cómo ha sido la respuesta del público en esta gira?

Ha sido una experiencia increíble. Hemos hecho 160 funciones, llenando muchos lugares. El secreto de la función está en hacerla muchas veces porque no es nada contemplativa, no es autocomplaciente, el actor debe tener cierta edad para llegar a hacer este tipo de obras y no demostrar nada, sino centrarse en la pieza. Si me preguntas qué diferencia hay respecto al comienzo, es cierto que hay otros colores: una, la nueva, parece que está vista a las cuatro de la tarde, y otra está vista a las siete, con el atardecer. El hecho de cambiar de elenco, que en principio podría parecer una faena, ahora lo veo como una oportunidad. Económicamente dicen que va a estar la cosa muy fastidiada para todos, por lo que la obra sigue siendo muy valiosa; hacer que la gente se olvide de sus problemas y disfrute de la literatura solamente se va a conseguir produciendo la experiencia. En momentos así, solo las grandes obras te permiten caminar y vivir con algo; ahora es el momento de que esta función tenga ese cumplimiento, por eso la hacemos en dos horas, no la llenamos de imágenes de Instagram, vamos directamente al grano.

Después de este tiempo interpretando a Willy Loman, ¿qué parte tuya le has dado al personaje?

En realidad, Willy Loman me ha enseñado más a mí sobre el oficio que lo que yo le he puesto a él. En el teatro la escucha es fundamental y por lo visto tengo una escucha interesante. Eso es lo que le he aportado al personaje, que es lo mínimo, el oficio. Lo que me a mí me ha aportado es una dimensión sobre el teatro, la palabra, la literatura y la forma de actuar en los grandes textos. Llega una edad en la que transformarse es mucho más complicado y tiene menos valor; cuando eres joven sí, buscas cosas nuevas, pero aquí está el asunto del magisterio, y eso es mucho más sombrío, exacto y exigente. Con una edad hay que subirse al escenario y sonar como un piano, si no suena bien, no existe el teatro.

Ha habido nuevas incorporaciones al reparto. ¿Cómo es el trabajo de ensamblar esas piezas en el engranaje?

Me he encontrado con dos actores con carreras muy diferente pero muy brillantes, hablan inglés como segunda lengua y eso hace que la traducción gane en riqueza, adquiere otros colores, la traducción emocional es diferente. He trabaja-



QUÍMICA:
Junto a Arias, la actriz Cristina de Inza también se mantiene respecto al reparto original

IMANOL ARIAS

"El trabajo de escenario no tiene edad"

El actor de Riaño regresa al Teatro Infanta Isabel con 'Muerte de un viajante', después de una larga y exitosa gira ● La temática de la obra y su extensa trayectoria le llevan a reflexionar sobre la importancia social del teatro

ENTREVISTA DE FRANCISCO QUIRÓS SORIANO (@FranciscoQuiros)

"EL PERSONAJE DE WILLY LOMAN ME HA ENSEÑADO MÁS DE LO QUE YO HE PUESTO"

"LA LITERATURA AYUDA A BUSCAR LA VERDAD; HASTA LOS JÓVENES SE CANSAN DEL POSTUREO"

do en espectáculos que me podría haber quedado a vivir allí, pero esta obra ha sido como volver a la esencia.

El argumento de la obra sigue vigente más de 70 años después. ¿Por qué crees que continuamos transmitiendo de padres a hijos que el triunfo en la vida está ligado al éxito laboral?

En aquel momento, cuando se escribió la obra, acababa de pasar la guerra y había una necesidad tremenda de renovar, pero algunos valores se tambaleaban. Los hijos ya tenían la percepción de que

iban a vivir peor que sus padres, y fue así hasta la generación del 'baby boom'. Hay algo que lo une con la actualidad, la gente joven que viene, que es mucha y muy preparada, es consciente de que va a vivir peor que sus padres. Por lo tanto, el conflicto de Willy Loman no es solamente personal, por eso es una tragedia, es un conflicto global.

En 2018 volvías al teatro. ¿Qué ámbito te ha reportado mayores satisfacciones como intérprete?

Donde más me he desarrollado es en el teatro, aunque la televisión ha hecho que se me conozca en muchos países. La realidad va a volver a hacer de la literatura la herramienta para la búsqueda de la verdad concisa ante un mundo cambiante; Instagram fracasará en un futuro próximo porque hasta los jóvenes se cansan del postureo. Por la edad que tengo me siento más seguro en el reconocimiento del oficio. Debería estar cobrando mi jubilación pero el trabajo de un escenario no tiene edad.

Mirando a ese futuro del que hablas, ¿hay algún personaje que aún no hayas interpretado y que te gustaría especialmente?

Siempre quedan. Más que personajes hablo de estilos. Quiero hacer un espectáculo personal con una técnica que se llama 'recuperar la memoria'. Pretendo ir ejecutando las cosas con más calma, dar más tiempo y dedicar esfuerzo.



AGENDA CULTURAL | EVENTOS EN LA REGIÓN



FUSIÓN CON EMBRUJO: Sara Baras estrena el espectáculo 'Alma', en el que mezcla los ritmos del bolero con el baile flamenco. El objetivo, vislumbrar de un modo diferente el mundo de la música desde estos sonidos tan característicos del sur de América, pero siempre adaptados a los palos más tradicionales del flamenco, creando seguiriyas, soleás, cañas, garrotines, bulerías... Todo ello acompañada por músicos de la talla de Keko Baldomero y Andrés Martínez.

MADRID >> Teatro EDP Gran Vía | De jueves a domingos, hasta el 2 de octubre | Precio: 28-65 euros



INAUGURACIÓN DE ALTURA: La localidad de Fuenlabrada se prepara para vivir unas fiestas en las que la música tendrá un papel protagonista. La primera muestra, el concierto que ofrecerá Ana Mena, una artista con gran reconocimiento en nuestro país y en Italia.

FUENLABRADA >> Campo de La Aldehuela | Sábado 10, 22 horas | Entrada gratuita



ASTURIAS, UN POCO MÁS CERCA: El Centro Asturiano de Tres Cantos 'Aires de Asturias' presenta, con motivo de la celebración del día de esta región, el concierto de Anabel Santiago, reconocida como una renovadora de la canción tradicional.

TRES CANTOS >> Teatro Municipal | Sábado 10, 20 horas | Precio: 6-8 euros



UNA NOCHE CON RITMO: Las Fiestas de Pozuelo en honor a Nuestra Sra de Consolación llegan a su recta final, con los conciertos como gran reclamo. Este viernes, turno para la 15ª Quedada, con No me pises que llevo chanclas, Rafa Sánchez de La Unión y Dj El Pulpo.

POZUELO DE ALARCÓN >> Plaza del Padre Vallet | Viernes 9, 21 horas | Gratuito

ARRANQUE DE CURSO CON UNA ACTRIZ DE LEYENDA

Lola Herrera encabeza el reparto de la obra de teatro 'Adictas', que cuenta con la dirección de Magüi Mira.

MADRID >> Teatro Reina Victoria
Hasta el 23 de octubre | 20-28 euros

LA MAGIA DEL ROCÍO SE VIVE EN LAS ROZAS

El Festival de Coros Rocieros celebra una nueva edición, con agrupaciones de diferentes localidades.

LAS ROZAS >> Auditorio Joaquín Rodrigo | Sábado 10, 20 horas | Gratis

LA FE TAMBIÉN SE DEJA LLEVAR POR LA MÚSICA

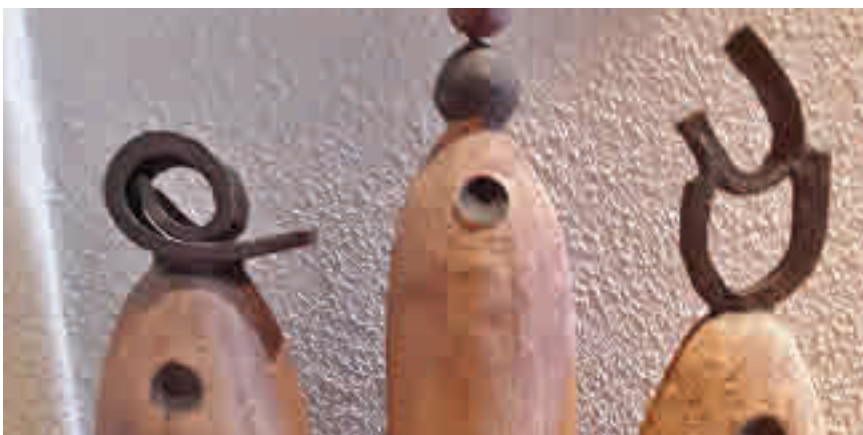
La obra de teatro musical '¿Por qué a mí?' rinde tributo a la aclamada película 'La llamada', dirigida por 'Los Javis'.

TRES CANTOS >> Teatro Municipal
Domingo 11, 19 horas | 8 euros

UNA IMAGEN Y TAMBIÉN MUCHAS PALABRAS

Conde Duque acoge 'Una voz / una imagen', muestra innovadora que ofrece herramientas de reflexión accesibles.

MADRID >> CC Conde Duque
Hasta el 20 de noviembre | Gratuito



ARTE LOCAL: La asociación 'Barro, Agua y Fuego' integra un nutrido grupo de ceramistas de Getafe, creadores de formas y figuras que, desde hace años, dedican parte de su tiempo a mantener esta ancestral tradición. La muestra 'La magia del barro' lleva su sello.

GETAFE >> Espacio Mercado | Hasta el 15 de septiembre | Entrada libre

SOSTENIBILIDAD | ENERGÍA FOTOVOLTAICA

El autoconsumo, en auge tras la subida de la luz

En España, la instalación de placas solares en viviendas ha aumentado un 310% desde 2019 ● El precio de la instalación oscila entre los 4.000 y los 15.000 euros ● El excedente se puede vender para obtener una bonificación

POR D. NEBREDÁ (@dnebreda)

Con el recibo de la luz y del gas disparados son muchos los usuarios particulares que están optando por la instalación de paneles solares en sus viviendas. En España, el montaje de placas solares ha aumentado un 310% desde 2019, según los datos de la comercializadora Gana Energía. El autoconsumo energético es una opción a considerar si se dispone de un sitio para colocar los paneles, como el tejado de las viviendas unifamiliares. No obstante, hay que tener en cuenta que el precio de un sistema fotovoltaico varía desde los 4.000 hasta los 15.000 euros, dependiendo del tamaño y eficiencia de la instalación. La media para amortizar la inversión se estima en unos ocho años.

EL AHORRO EN LA FACTURA MENSUAL DE LA LUZ PUEDE SER DE HASTA EL 50%

Entre los beneficios del autoconsumo de energía destaca el ahorro en el precio de el recibo, ya que al no depender de manera completa del precio de mercado, la cuantía puede llegar hasta el 50% en la factura mensual. Además, la energía sobrante se puede vender a la compañía eléctrica. Mediante este mecanismo, el usuario recibe una compensación económica por la energía generada por sus placas que no llega a consumir. De esa manera, se consigue reducir aún más el reci-

MONTAJES

Madrid, a la cola en cuanto a placas instaladas

En la Comunidad de Madrid hay 1.795 instalaciones de este tipo, según datos del Registro de Autoconsumo y Red Eléctrica. Esto supone una potencia que supera los 65 MW. Con estos datos, es una de las comunidades con menos instalaciones de autoconsumo en España. En comparación, en Castilla-La Mancha existen 12.173, seguida de Andalucía con 8.644, Castilla y León con 6.424 y Cataluña con 4.255.

bo energético. La comprobación del excedente se realiza mediante una lectura de contadores de la distribuidora que, tras este paso, informa a la comercializadora de la cantidad de electricidad producida sin consumir para que



Instalación de paneles solares sobre una vivienda

haga el abono al dueño de la instalación.

Medio ambiente

El autoconsumo también influye en el medio ambiente. La mayoría de la energía que llena a los hogares español-

EN ESPAÑA, LA MAYORÍA DE LA ENERGÍA VIENE DEL CICLO COMBINADO

les procede de centrales de ciclo combinado, que utiliza la quema de gas para generar parte de la electricidad. Mediante los paneles solares se evita esto, ya que toda la energía procede de manera directa del Sol.

ECOSISTEMAS | FALTA DE LLUVIA

La última laguna de agua dulce de Doñana, víctima de la sequía

La sobreexplotación del acuífero subterráneo es otra de las amenazas

GENTE

La última lámina de agua dulce de Doñana ha sucumbido a la sequía y a la proliferación de pozos ilegales. La laguna de Santa Olalla, el lago permanente más grande de

Doñana y la última que ha mantenido agua en agosto, "ha terminado por secarse" y en estos días "ha quedado reducida a un pequeño charco en el centro, donde ya no acuden las aves acuáticas", según ha alertado el Consejo Superior de Investigaciones Científicas (CSIC).

Desde el CSIC explican que la sequía que está sufriendo Europa, "especial-

mente intensa" en la Península Ibérica, "está haciendo estragos en el espacio natural", pero avisan de que "lo más preocupante es que esto viene de lejos". "Hace ya años que no llueve de manera normal. Doñana lleva diez años consecutivos con niveles de precipitación inferiores a la media", comenta el director de la Estación Biológica de Doñana-CSIC, Eloy Revilla. Las zonas húmedas y las especies que dependen de ellas, como las aves acuáticas, se ven "especialmente afectadas" y se ven "obligadas a desplazarse en busca de las áreas que mantienen agua disponi-



Vista aérea de la laguna seca de Santa Olalla CSIC

ble en los momentos más duros del estiaje".

Turismo

Otro problema que afecta a todas las lagunas del entorno es la sobreexplotación del acuífero de Doñana. Además, se agrava con la llegada de miles de turistas todos los veranos a la población de Matalascañas, haciendo que se eleve el consumo de agua. "Son necesarias medidas para eliminar la captación de agua subterránea. No puede ser que mientras se sigue regando el césped en Matalascañas, las lagunas de Doñana se sequen", concluyó Revilla.



CRUCIGRAMA BLANCO

1	2	3	4	5	6	7	8	9	10
1									
2									
3									
4									
5									
6									
7									
8									
9									
10									

Horizontales:

1. Deportistas, gente que está muy en forma. **2.** Famoso rey de Esparta. La primera. **3.** Persona que busca la perfección espiritual. Tejido vaporoso. **4.** Mando de Operaciones Especiales. Serpiente. **5.** Impresión que no es a color. Encendido. Incursión militar, generalmente aérea. **6.** Un romano. Puerto Tico. Ir. No, nada. **7.** Envoltura resistente e impermeable que rodea a un animal o vegetal de pequeño tamaño. Famoso río catalán. **8.** Producto nitrogenado que constituye la mayor parte de la materia orgánica presente en la orina de los vertebrados terrestres. Ministerio para la Seguridad en el Estado en la antigua Alemania Oriental. **9.** Y en latín. Si no eres tú, soy... De hueso. **10.** Special Air Service. Masa de harina muy utilizada en Mallorca. Supermán

Verticales:

1. Utensilios utilizados para destilar. **2.** Decisión y perseverancia. Pargo. **3.** Ley Orgánica de la Calidad de la Educación. Extremidad inferior. La letra más sinuosa. **4.** Número indeterminado. Fuera de juego my vintage. **5.** Persona de excepcional fuerza. Tonelada. Dialecto. **6.** Locas. Marcha. Cero. **7.** Calcio. Anterior, previo. Trastorno obsesivo compulsivo. **8.** Puerto de Roma. Tributo, peaje. **9.** Azufre. Club de fútbol italiano fundado en 1896. **10.** Al revés, nota musical. Comentarios.

SUDOKUS

1	5		9				7
8			6				
		7					5
		4					6
6							2
2	1	5					3
			7	4			
		9	2	3			4
	4				1		5

	8	6			7		
5					6		1
2		3				4	
					5		4 8
			3		9		
				4		1	3
				9		8	5
	3		5				6
				8			7

Cómo jugar:

Complete el tablero de 81 casillas (dispuestas en 9 filas y columnas). Deberá rellenar las celdas vacías con los números que van del 1 al 9, de modo que no se repita ninguna cifra en cada fila ni en cada columna o cuadrado.

SOLUCIONES

CRUCIGRAMA:

S	V	D	O	C	S	V	S
V	B	S	O	O	A	I	E
I	S	V	I	S	V	E	R
R	E	L	E	S	I	N	O
I	N	C	A	R	A		
O	I	V	R	N	O	N	B
G	I	D	S	V	E	O	W
T	N	I	V	L	E	S	V
V	S	V	G	I	N	O	E
S	O	C	I	L	E	T	I

SUDOKU ABAJO:

4	8	6			7		
5					6		1
2		3				4	
					5		4 8
			3		9		
				4		1	3
				9		8	5
	3		5				6
				8			7

SUDOKU ARRIBA:

1	5		9				7
8			6				
		7					5
		4					6
6							2
2	1	5					3
			7	4			
		9	2	3			4
	4				1		5



HORÓSCOPO DE LA SEMANA

ARIES
21 MAR – 20 ABR

● SALUD: ●●●●●
● DINERO: ●●●●●
● AMOR: ●●●●●

CÁNCER
22 JUN – 22 JUL

● SALUD: ●●●●●
● DINERO: ●●●●●
● AMOR: ●●●●●

LIBRA
22 SEP – 22 OCT

● SALUD: ●●●●●
● DINERO: ●●●●●
● AMOR: ●●●●●

CAPRICORNIO
23 DIC – 21 ENE

● SALUD: ●●●●●
● DINERO: ●●●●●
● AMOR: ●●●●●

TAURO
21 ABR – 20 MAY

● SALUD: ●●●●●
● DINERO: ●●●●●
● AMOR: ●●●●●

LEO
23 JUL – 22 AGO

● SALUD: ●●●●●
● DINERO: ●●●●●
● AMOR: ●●●●●

ESCORPIO
23 OCT – 21 NOV

● SALUD: ●●●●●
● DINERO: ●●●●●
● AMOR: ●●●●●

ACUARIO
22 ENE – 21 FEB

● SALUD: ●●●●●
● DINERO: ●●●●●
● AMOR: ●●●●●

GÉMINIS
21 MAY – 21 JUN

● SALUD: ●●●●●
● DINERO: ●●●●●
● AMOR: ●●●●●

VIRGO
23 AGO – 21 SEP

● SALUD: ●●●●●
● DINERO: ●●●●●
● AMOR: ●●●●●

SAGITARIO
22 NOV – 22 DIC

● SALUD: ●●●●●
● DINERO: ●●●●●
● AMOR: ●●●●●

PISCIS
22 FEB – 20 MAR

● SALUD: ●●●●●
● DINERO: ●●●●●
● AMOR: ●●●●●

● Sube | ● Se mantiene | ● Baja





**48 VIVIENDAS CLIMATIZADAS CON SUELO
 RADIANTE - REFRESCANTE POR AEROTERMIA**

**INFÓRMATE
 616 310 548**

INFORMACIÓN

Futura promoción de 48 viviendas de 1, 2 y 3 dormitorios con garaje y amplios trasteros donde guardar, tal vez, la bicicleta que te llevará a recorrer el fantástico casco histórico de Alcalá de Henares, o recorrer las zonas verdes que encontrarás muy cerca de tu nuevo hogar.

Esta promoción, con licencia de obra solicitada, tiene salida inmediata a la A-2 y a unos metros del portal, la parada del autobús interurbano Villalbilla – Mercado, San Juan del Viso, Aialpardo-Club.

Situada en la calle Luis Rosales, 4, en el municipio de Alcalá de Henares, esta urbanización está rodeada de colegios, comercios y zonas infantiles que harán tu día a día fácil y tranquilo.



TECNOHABITAT
 GESTIÓN INMOBILIARIA

WWW.TECNOHABITAT.INFO
INFO@TECNOHABITAT.INFO
 CALLE JEROMIN, 26, 28911, LEGANES (MADRID)

