

Gente

AÑO 17, NÚMERO 687
DEL 27 DE ENERO AL 3 DE FEBRERO DE 2023

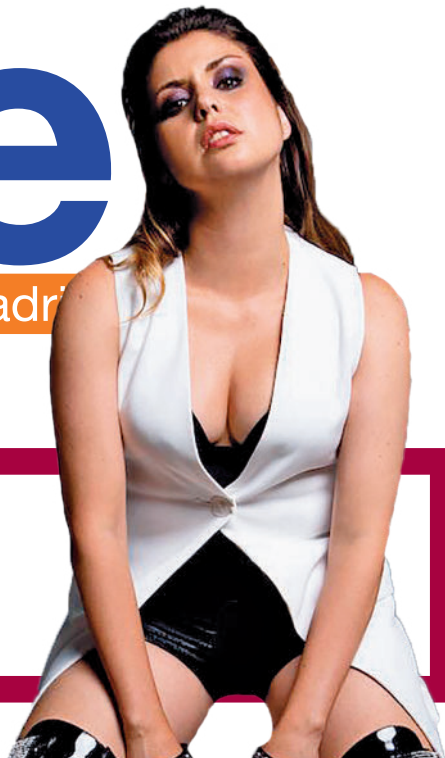
madrid

GETAFE

MUYFAN | ENTREVISTA | PÁG. 12

"Cantar con David DeMaría es un regalo"

La artista **Cristina Ramos** presenta un nuevo tema, 'Habrá una segunda vez', compuesto por el cantante de Jerez de la Frontera



Libros Compra-Venta

Con su pedido
obtendrá un
10% de descuento
con el código
ALCANAGEN

Antiguos
y
Modernos



COMPRAMOS LIBROS
Y BIBLIOTECAS A DOMICILIO
Hacemos envíos a todo el mundo

www.librosalcana.com
info@libros-antiguos-alcana.com

912 204 263 - 629 240 523 - 617 335 988
C/ Marqués de Viana, 52 - 28039 Madrid Tetuán

ACTUALIDAD | PÁG. 3

Todo el personal sanitario, llamado a la huelga

Los trabajadores de todas las categorías de Atención Primaria están llamados a sumarse a los médicos y pediatras el próximo 2 de febrero • Isabel Díaz Ayuso asegura que se trata de una huelga política y que no tiene seguimiento

MEDIO AMBIENTE | PÁG. 4

Madrid ya tiene dos espacios para los lince

La Comunidad también ha incrementado los ejemplares de águila imperial



GETAFE | PÁG. 8

Más paradas para dos líneas urbanas

Dos de las líneas de autobuses urbanos de Getafe cuentan desde esta semana con nuevas paradas y un trayecto más largo • La Pi2 llega ahora hasta el Polígono Industrial de Los Gavilanes, como pedían los trabajadores, mientras que la L5 se prolonga hasta la zona residencial Enrique Lister



DEPORTES | PÁG. 11

El Movistar Estudiantes sopla 75 velas

El club colegial celebra este aniversario con una extensa programación • El partido de este domingo de LEB Oro servirá para homenajear a leyendas, canteranos y aficionados



LA FRASE

“Los empresarios generamos riqueza y bienestar”

Juan Roig

El presidente de Mercadona se pronunció así tras las declaraciones de la ministra Ione Belarra, quien le acusó de ser un “capitalista despiadado”.

LA CIFRA

8

El fin de las mascarillas

La ministra de Sanidad, Carolina Darias, ha anunciado que a partir del 8 de febrero dejará de ser obligatorio el uso de mascarillas en el transporte público.

EL PERSONAJE



Un remitente veterano

La Policía detenía en Burgos a un hombre de 74 años por su presunta relación con el envío de las cartas explosivas al presidente Pedro Sánchez.

EDITA:
GENTE EN MADRID, S.L.

EDITOR:
FERNANDO IBÁÑEZ

COORDINADORES DE REDACCIÓN:
FRANCISCO QUIRÓS
JAIME DOMÍNGUEZ

FOTOGRAFÍA:
CARLA FLECHA

JEFE DE MAQUETACIÓN:
CARLOS ZUGASTI

MAQUETACIÓN:
ENRIQUE ALONSO

JEFE DE MARKETING:
RAFAEL VARA

COORDINADORA DE PUBLICIDAD:
ANA SÁNCHEZ

DISEÑO GRÁFICO:
PATRICIA MARTÍNEZ

DPTO. COMERCIAL:
ÓSCAR BALLESTEROS
RAFAEL GARCÍA
PACO MARTÍN
ALBERTO REBOLLEDO

REDACCIÓN:
CONDE DE PEÑALVER, 17
1A PLANTA
28006, MADRID

TELÉFONO:
91 369 77 88

PUBLICIDAD:
comercial@genteenmadrid.com

TELÉFONO:
663 56 77 17

CONTROLADO POR:



EL PERIÓDICO GENTE NO SE RESPONSABILIZA NI SE IDENTIFICA CON LAS OPINIONES QUE SUS LECTORES Y COLABORADORES EXPONGAN EN SUS CARTAS Y ARTÍCULOS



Isabel Díaz Ayuso, en la Complutense

EL APUNTE

Polarización, asignatura de libre elección

Raro es el día en el que, por unos u otros motivos, el nombre de Isabel Díaz Ayuso deja de aparecer en las noticias. Esta semana gran parte de esa cuota informativa ha tenido su origen en el nombramiento como ‘Alumna Ilustre’ por parte de la Universidad Complutense de Madrid (UCM). En parte es entendible que esta institución quiera presumir de haber tenido entre su alumnado a la actual presidenta de la Comunidad de Madrid, aunque ese reconocimiento también da argumentos a sus críticos: Díaz Ayuso es popular por varias cuestiones, pero ninguna de ellas está relacionada con el ejercicio periodístico.

Lo que no deja margen para la duda es la gran división que suscita la figura de la presidenta regional, representada en las medidas de seguridad que se tuvieron que tomar en el acto universitario, escenificando una realidad, la de la polarización a la que también ha contribuido la propia Ayuso con frases del tipo “socialismo o libertad”, pronunciada en el marco de una campaña electoral en Castilla y León que acabó con Vox dentro de la Cámara regional. De refilón, esta polémica nos ha servido para conocer a Elisa Trivino, una alumna de Ciencias de la Información que deja una lección para los políticos en general y la sociedad en particular: la dialéctica sigue siendo la mejor herramienta para la reivindicación.

LA FOTO DE LA SEMANA



Las protestas también toman el puente aéreo

El sector del taxi continúa con sus manifestaciones en Madrid. El pasado martes parte de su flota de vehículos colapsaban el Paseo de la Castellana contra el reglamento del Gobierno regional. Por otro lado, en Barcelona, los taxistas se unieron a las protestas de Sanidad y Educación.

EL SEMÁFORO



La peor cara de Dani Alves

El futbolista Dani Alves ha sido encarcelado tras la denuncia por agresión sexual de una mujer. La Policía ha aportado pruebas que desmontan la versión expuesta por el brasileño.



Tanques Leopard, un arma de doble filo

España se ha sumado al plan europeo para entregar tanques Leopard a Ucrania. La medida no cuenta con unanimidad de todos los grupos políticos, con el temor a una dura respuesta de Rusia.



De la ‘tentación rubia’ a la carrera por los Oscar

Su papel en ‘Blonde’, el biopic sobre Marilyn Monroe, le ha valido a Ana de Armas una nominación para la próxima gala de los Oscar en la categoría de ‘Mejor actriz protagonista’.



@gentedigital



Protesta de los médicos y pediatras de Atención Primaria

Un paro para tratar de reactivar la huelga

Sindicatos y asociaciones han convocado un paro que afecta a todos los trabajadores el 2 de febrero ● Piden más medios para financiar los centros de Atención Primaria

GENTE
@gentedigital

NEGOCIACIÓN

Una petición de reunión cada día

El comité de huelga de médicos y pediatras de Atención Primaria registrará "cada día" de forma oficial una petición de reunión con el Gobierno de la Comunidad de Madrid mientras el Ejecutivo regional siga sin cerrar una fecha para la celebración del que sería el octavo encuentro entre ambas partes desde que arrancaron los paros.

Sindicatos, asociaciones y plataformas de trabajadores sanitarios en la Comunidad de Madrid han convocado una jornada de huelga el próximo día 2 de febrero para todas las categorías profesionales de Atención Primaria.

Tornos inteligentes para 32 estaciones más

Metro de Madrid los instalará en los próximos meses ● La Comunidad de Madrid realizará una inversión de 16 millones de euros en 137 equipos

REDACCIÓN

La Comunidad de Madrid instalará este año nuevos equipos de tornos inteligentes en 32 estaciones de la red de Metro de Madrid con una inversión de 16 millones de euros. El contrato supone el montaje de 387 tornos inteligentes de acceso de viajeros

en Begoña, Menéndez Pelayo, Ventas, Avenida de América, Méndez Álvaro, San Bernardo, Diego de León, Ibiza, Núñez de Balboa, Oporto, Duque de Pastrana, Alonso Martínez, Conde de Casal, Cuatro Caminos, Santiago Bernabéu, Ciudad Universitaria, Manuel Becerra, Juan de la Cierva,



Tornos inteligentes en Metro de Madrid

Enfermería (AME). Bajo el lema 'Por la Atención Primaria y las Urgencias de los barrios y pueblos de Madrid', estos sindicatos, asociaciones y plataformas reclamarán una mayor financiación para la sanidad pública madrileña, medidas para mejorar la atención a la población y mejoras en las condiciones laborales de los profesionales.

En concreto, los convocantes reclaman una financiación para Sanidad que alcance el 7,5% del PIB regional, frente al 4,4% actual, y que llegue al 25% en el caso del primer nivel asistencial, sin contar con el gasto en farmacia.

PIDEN QUE LA
SANIDAD PÚBLICA
RECIBA AL MENOS
UN 7,5% DEL
PIB REGIONAL

Esta jornada supone un paso más allá de la huelga de médicos y pediatras de Atención Primaria que arrancó el pasado 21 de noviembre, ya que se llama a secundar los paros a los trabajadores de todas las categorías, como enfermeros. Se han convocado paros de 12 a 14 horas en el turno de mañana y de 18 a 20 horas en el de tarde. De forma paralela, se llama a secundar concentraciones a las puertas de los 430 centros de salud de la región a las 13 y a las 18:30 horas.

Argumentos

Los paros han sido convocados por los sindicatos MATS (Movimiento Asambleario de Trabajadores de la Sanidad) y CGT, la Asociación de Facultativos Especialistas (AFEM) y la Asociación Madrileña de

Igualmente, se aboga por unos ratios de pacientes por profesional acordes, con cupos máximos para médicos y enfermeros de 1.300 pacientes y mil para pediatras, así como la reapertura de los Servicios de Urgencias de Atención Primaria (SUAP) y Servicios de Atención Rural (SAR) en las mismas condiciones que antes de la pandemia.

También se solicita un compromiso por escrito de mantener la Atención Primaria en horario de tarde con sus consultas habituales (cobertura y presencias), incentivar las plazas de difícil cobertura y tardes al personal sanitario o limitar la carga de trabajo y mejorar la atención al paciente con un tiempo mínimo de consulta y un número máximo de pacientes/día.

"PIEZA A BATIR"

Ayuso apunta a una huelga "política" hasta las elecciones

La presidenta de la Comunidad, Isabel Díaz Ayuso, ha apuntado a que Madrid es "la pieza a batir" y por ello están "alargando" la huelga sanitaria hasta las elecciones de mayo.

"La huelga de la Sanidad es una huelga política que han pretendido prolongar hasta elecciones cada día con una excusa diferente", ha señalado preguntada por los periodistas en la rueda de prensa posterior al Consejo de Gobierno, celebrado de forma extraordinaria en el municipio de Galapagar.

Bajo seguimiento

La dirigente madrileña ha apuntado a que esta huelga "ya no es secundaria prácticamente por nadie" y ha deslizado que en los últimos días ha sido seguida por un 2% o un 1% de los sanitarios. Ayuso ha advertido que "van a intentar que se prolongue todo lo posible mientras en otras comunidades" como Extremadura, Aragón, Cantabria o en Andalucía "ya se han desconvocado unas huelgas que han durado una reunión".

En este punto, ha defendido que desde la Consejería de Sanidad han mostrado "su mejor actitud" acudiendo a todas las reuniones.

Tres Olivos, El Carrascal, Reyes Católicos, Las Tablas, Montecarmelo, Conservatorio, Casa del Reloj, Casa de Campo, Getafe Central, Marqués de Valdeavia, Manuel de Falla, Alonso de Mendoza, Los Espartales y Hospital Severo Ochoa.

La previsión del Gobierno regional es que las primeras máquinas puedan estar operativas a finales de este año, ya que se estima una primera entrega de 26 dispositivos en el último trimestre, y, a partir de ahí, cada mes, ubicar 26 hasta completar los

387 equipos en un plazo de 24 meses.

Más fácil

Los tornos de entrada disponen de una interfaz más intuitiva y una pantalla que informa sobre la validación del título de transporte empleando gráficos y texto, además de avisos acústicos y de iluminación led, un lector sin contacto y en el suelo informa al viajero sobre la validación. Son equipos patentados por la compañía ferroviaria madrileña con el objetivo de hacer más fácil el acceso.

Problemas de salud mental en dos tercios de los hogares

AGENCIAS

El 67,1% de los hogares madrileños reconoce que alguno de sus miembros ha sufrido algún problema de salud mental en el último año, con la depresión y la ansiedad como principales focos por encima de la mitad de los consultados, según un informe del Colegio Oficial de Enfermería de Madrid (CODEM) presentado este miércoles.

De ellos, la ansiedad, con el 51,5%, los trastornos del sueño, con el 51%, y la depresión, con el 31,6%, son los problemas más presentes.

Más mujeres

Estos problemas aparecen principalmente entre las mujeres y se incrementan en situaciones de familias con dificultades para llegar a fin de mes. Miriam Alonso, enfermera especialista y miembro de la Asociación Española de Enfermería de Salud Mental (AEESME), ha llamado a la atención sobre la perspectiva de género.

“Son las mujeres las que padecen más problemas o al menos lo comunican. Pensamos que es importante poner el foco en los hombres, que llegan a nosotros las situaciones más graves y con dificultad en el abordaje”, ha explicado, llamando también a tener en cuenta el papel de las mujeres cuidadoras y la sobrecarga que sufren. “No le damos la importancia que realmente tiene y cuando llega a consulta el problema es ya muy grave”, ha advertido.



Díaz Ayuso suelta uno de los ejemplares de águila imperial

Madrid tratará de que el lince ibérico regrese

La Comunidad identifica dos zonas en las que podría reintroducirse esta especie autóctona ● Se trata de los montes de la Cuenca Alta del Guadarrama y del suroeste de la región

GENTE

La Comunidad de Madrid ha empezado a desarrollar un programa de reintroducción del lince ibérico y ya ha identificado dos espacios que cumplen con los criterios necesarios para ello. Se trata, por un lado, de la zona centro que incluye montes del Parque Regional de la Cuenca Alta del Manzanares y el Pardo y, por otro, la zona suroeste madrileña.

Incluyen montes públicos y de particulares de áreas de

Colmenar Viejo, San Agustín de Guadalix, Tres Cantos o Hoyo de Manzanares y otros municipios como Robledo de Chavela, Navalagamella o San Martín de Valdeiglesias. Son lugares que permitirían llevar a cabo la realización de una actuación de este tipo, por su tranquilidad, con abundantes poblaciones de conejos para su alimentación

Más águilas

El anuncio lo realizó la presidenta regional, Isabel Díaz

Ayuso, durante un acto celebrado este lunes 23 en San Sebastián de los Reyes, donde también explicó que la Comunidad de Madrid cuenta con un registro de 83 parejas de águila imperial, otra de las especies amenazadas. Se trata de la mejor cifra de los últimos años y casi duplica las contabilizadas hace una década (50), concentrando el 15% de los ejemplares a nivel mundial.

Esto ha sido posible gracias al trabajo del Centro de Recuperación de Animales Silvestres de la Comunidad de Madrid, donde se atiende a animales heridos para que después puedan ser puestos en libertad. Es uno de los más destacados de Europa y en 2022 hubo casi 6.700 ingresos. “Este Gobierno está trabajando para proteger y cuidar el patrimonio natural de nuestra región”, señaló Díaz Ayuso en el acto.

HAY 83 PAREJAS DE ÁGUILAS IMPERIALES, EL DOBLE QUE HACE UNA DÉCADA

Nuevos centros escolares públicos por 130 millones

E. P.

La Comunidad de Madrid invertirá este año 130 millones de euros en la licitación de las obras de construcción de un nuevo colegio, cuatro institutos y cinco escuelas infantiles, al mismo tiempo que los trabajos de ampliación de otros 23 centros, distribuidos en 19 municipios de la región. Todos estos proyectos se incluyen en los presupuestos autonómicos para este año e incluyen 13 centros ubicados en la capital, mientras que los 20 restantes aumentarán la oferta educativa pública en 18 localidades más.

El Consejo de Gobierno conoció este miércoles un informe que detalla cada una de estas actuaciones en el que también contemplan las 31 obras que se están ejecutando en la actualidad en centros educativos públicos de la región. A ellas, se sumarán otras ocho que comenzarán próximamente, entre ellas las del gimnasio del IES Francisco de Pedraza (Alcalá de Henares) o las del IES Malala You-safszai (Madrid).

Más obras

El documento detalla que en los próximos meses se licitarán las obras (entre nuevas y ampliaciones) de 12 institutos de Educación Secundaria, 14 colegios de Educación Infantil y Primaria, una ampliación de otro de Educación Especial, un Centro Rural Agrupado y cinco escuelas de Educación Infantil.

En los próximos meses se crearán 12.000 plazas.

Centros de competencias digitales en 52 municipios

Se construirán en los próximos tres años para personas sin equipamientos

REDACCIÓN

La Comunidad de Madrid ha anunciado la creación de una Red de Centros de Competencias Digitales destinada a personas que no disponen de los equipamientos adecuados para avanzar en las nuevas tecnologías.



Presentación de la iniciativa

Este servicio del Gobierno autonómico será gratuito para sus usuarios, entrará en funcionamiento “este año” y se desplegará hasta 2025 en 52 municipios de la región y un presupuesto de 16 millones de euros. A estas sedes se le dotará de profesionales de apoyo y de todo el material necesario (ordenadores, pizarras digitales, sistemas de impresión convencionales y 3D, gafas de realidad virtual o kits de robótica básica).

Las resevas de sangre B- están en alerta roja

El Centro de Transfusiones señala que los hospitales la necesitan con urgencia

AGENCIAS

Los hospitales madrileños necesitan con un urgencia donaciones de sangre del grupo B-, cuyas reservas están en alerta roja, según el Centro de Transfusión de la Comunidad

de Madrid. Además, los grupos 0+, 0- y A+ se encuentran en alerta amarilla, por lo que es necesaria la donación en los próximos dos o tres días. El resto de grupos (A-, AB+, AB- y B+) se encuentran en nivel verde.

Para poder donar, solo es necesario tener entre 18 y 65 años, pesar más de 50 kilos y estar bien de salud. Cada día hacen falta 900 donaciones.

MURPROTEC[®]
 Tratamientos definitivos contra la humedad

Cuidando de tu hogar, cuidamos de ti
Cuando tu casa y tú vivís
100% sin humedades,
 os cambia la cara



 CONDENSACIÓN
  CAPILARIDAD
  FILTRACIONES




 Empresa líder del sector
 con certificación
 ISO 9001

Delegaciones Murprotec en: España, Portugal,
 Francia, Bélgica, Holanda, Italia, Suiza y Luxemburgo

Más de
65
 AÑOS DE
 EXPERIENCIA
 · DESDE 1954 ·



*Solicita tu diagnóstico gratuito,
 personalizado, in situ y sin compromiso*

900 30 11 30
www.murprotec.es

GENTE

@gentedigital

El 70% de las personas que ha pedido ayuda a Cruz Roja Española en la pospandemia han sido mujeres, según se extrae de las cifras de su plan Reacciona. La entidad ha entregado más de 21.500 ayudas, pero espera llegar a más de 25.000 hogares con su presupuesto inicial de ocho millones de euros. La población femenina (70%) de entre 30 y 50 años de edad ha sido la que más ayuda ha requerido: entre la franja 31-40 años de edad, se han entregado ayudas a más de 2.649 mujeres, frente a 798 hombres, mientras que de 41 a 50 años, son 2.233 mujeres frente a 808 hombres.

Los datos también evidencian la brecha de género en las mujeres jóvenes, de 21 a 30 años de edad (1.458 frente a 603 hombres), y las de 51 a 60 años (1.178 frente a 684). En ningún tramo de edad el número de mujeres es menor que el de hombres, aunque de 0 a 10 años de edad, los niños y niñas descendientes de solicitantes están prácticamente igualados en número (389 niñas frente a 388 niños).

Solicitudes

Entre las ayudas entregadas, destacan las de bienes, como productos alimentarios (más de 4.200) o de higiene (1.200), sanitarios (856) y vestuario (817); y las económicas (más de 6.300 ya entregadas para coberturas de primera necesidad, pagos de recibos de suministros, vivienda, transporte o ayudas educativas y formativas, que se incrementan frente a 2021).

Las familias monomarentales y monoparentales son



Una trabajadora de Cruz Roja atiende a una usuaria

Siete de cada diez personas que piden ayuda son mujeres

Según los datos que ha publicado esta semana Cruz Roja Española en relación a su programa Reacciona ● La pandemia ha incrementado las dificultades de las familias, que solicitan a la entidad alimentos y productos de primera necesidad

GRANDES DIFICULTADES**Vivienda, suministros y comida**

Cruz Roja afirma que "la situación de crisis actual provoca que muchos hogares del país atraviesen grandes dificultades para atender sus necesidades básicas, especialmente en vivienda, gas, electricidad, alimentos y transportes. Este incremento progresivo puede llegar a convertirlos en inaccesibles para los hogares más vulnerables".

las más perjudicadas por la crisis (54.3%), seguidas de las personas que viven solas (34.6%). Es por ello que Cruz Roja prioriza sus ayudas entre la población infantil y joven, las personas que viven solas, las mujeres en dificultad social, las personas mayores y las familias con bajos recursos. En el año 2022, Cruz Roja ha notado el aumento

generalizado de demandas al pasar de 346.000 a más de 447.000 en el pasado año, provenientes de más de 340.000 personas, lo que supone un incremento de más del 30%.

Andalucía y Cataluña son las comunidades en las que más ayudas se han entregado, seguidas de País Vasco, frente a las escasas demandas de La Rioja o Extremadura.

ECONOMÍA | SOLIDARIDAD

Una brecha aumentada por la inflación

El objetivo del programa es reducir las diferencias entre lo que las familias ingresan y lo que se ven obligadas a gastar tras el fuerte incremento de los precios ● La idea es aumentar los recursos de los que disponen

Las actuaciones de CR Reacciona se reparten entre las distintas necesidades que la persona precisa afrontar, contribuyendo a reducir la brecha entre el gasto promedio anual por persona y el necesitado con la inflación, que, en el caso de la

vivienda, el agua y la electricidad supera los 900 euros, y junto a la alimentación (261 euros) y los transportes (210 euros) constituyen los principales gastos con dificultades para afrontar por los colectivos vulnerables. Las 3 partidas que

sufren mayor incremento, representan dos terceras partes del gasto total habitual de las familias.

Cobertura

Ante la necesidad básica urgente, el programa Cruz Roja Reacciona ayuda a su cobertura inme-

diata con la entrega de bienes y ayudas económicas. También fomenta el conocimiento de medidas que reducen el nivel de necesidad o amplía los recursos de cada persona para mejorar su situación y promueve la autonomía de las personas, a fin de que lideren su propio proceso de cambio.

De esta manera, la iniciativa solidaria busca ser una respuesta inmediata con vocación de transformación duradera, implementando acciones que consoliden los cambios en la sociedad.



Entrega de aparatos de calefacción

LAS CIFRAS**21.500****Ayudas**

Son las que ya ha entregado Cruz Roja en toda España gracias a su iniciativa del Plan Reacciona

8**Millones de euros**

Es la cantidad de la que dispone la ONG para intentar llegar hasta 25.000 hogares necesitados

30-50**Años**

Es la franja de edad en la que más ayudas se piden, seguida por los que tienen entre 31 y 40 años

4.200**Alimentos**

La necesidad de comida es la más acuciante para las personas que acuden a Cruz Roja Española

54,3%**Monoparentales**

Las familias con un solo progenitor son las más afectadas, seguidas por las personas que viven solas (34,6%)

30%**Incremento**

La petición de ayudas se ha multiplicado en el último año con respecto a 2021

La mayoría de los niños tienen móvil antes de los 12 años

Una encuesta realizada por la compañía de seguridad online Kaspersky a 11.000 padres en 19 países revela hábitos cada vez más tempranos • Llama la atención que el 11% de los menores de 5 años tiene su propio dispositivo

GENTE
@gentedigital

Seis de cada diez menores obtiene su primer dispositivo digital entre los 8 y los 12 años, mientras que el 11% lo recibe antes de los 5 años. Así lo asegura una encuesta llevada a cabo por la compañía de ciberseguridad Kaspersky, realizada a más de 11.000 pa-

dres de 19 países. En ella, se señala la importancia de la educación para hacer un uso seguro de Internet y la necesidad de trabajar con los niños hábitos de uso saludables y responsables, además de gestionar el tiempo que utilizan los dispositivos electrónicos.

Kaspersky subraya algunos hábitos fundamentales para que los niños disfruten

KASPERSKY
SEÑALA VARIOS
ASPECTOS
A TENER
EN CUENTA

de Internet, de forma que aprendan a hacer un uso responsable del tiempo que pasan con los dispositivos y se minimicen los riesgos.

Limitar el tiempo

Hay que establecer un tiempo sin dispositivos para aquellos niños que dediquen demasiado espacio a la tecnolo-

gía. Gestionar la cantidad de tiempo que los niños se enfrentan a la pantalla es importante para reducir las posibilidades de adicción que, a su vez, pueden llevar a problemas de sueño, cambios de humor o baja autoestima.

Seguridad

Kaspersky hace referencia a la seguridad tanto física como virtual. Por un lado destaca la importancia de enseñar a los niños que no han de cruzar la calle o bajar las escaleras mirando el teléfono. Por otro lado, sugiere que los menores han de recibir educación en torno a la seguridad online, explicando los peligros existentes como el robo de datos personales o los virus que pueden encontrar en enlaces de apariencia extraña o aplicaciones de sitios web no oficiales.

También se hace hincapié en que los niños deben comprender que lo que se diga en Internet debe ser lo mismo que dirían en persona. Es decir, aprender a evitar utilizar el mundo digital como una máscara para poder publicar contenido ofensivo.

Evitar el ciberacoso

Se trata de uno de los principales peligros para los menores en la red. Los niños han de saber reconocer y evitar prácticas como el 'outing', que se basa en humillar a la víctima publicando fotografías o información íntima; el 'frapping', que se trata de suplantar la identidad 'online' de la víctima; o el 'grooming', que es el engaño a los menores por parte de pedófilos o acosadores sexuales.

El número de extranjeros creció el año pasado

E. P.

El 11,7% de la población empadronada en España a 1 de enero de 2022 eran extranjera, según los datos hechos públicos esta semana por el Instituto Nacional de Estadística (INE), que advierte de que se trata del porcentaje más alto registrado en este sentido desde 2012.

Hace 10 años, el porcentaje de extranjeros empadronados en el país era un 12,1%, una cifra que ha ido cayendo hasta alcanzar el 9,8% en 2017, la cifra más baja de la última década. Tras dicho año, el porcentaje de extranjeros en el padrón volvió a crecer progresivamente, hasta alcanzar ese 11,7% que se ha registrado al inicio de 2022.

Esto se debe, según recoge el informe del INE, a que el número de extranjeros empadronados en España aumentó en 102.784 durante 2021 y se situó en 5.542.932 personas a 1 de enero de 2022, la cifra más elevada desde 2013.

Aumento

En general, la población empadronada en el país aumentó en 2021 en 90.313 personas, situándose a inicios del año pasado en 47.475.420 habitantes. Esta cifra, según señala el Instituto Nacional de Estadística, supone una recuperación del descenso que se registró en 2020, el año marcado por las muertes por la pandemia de la covid-19, y fija un nuevo máximo histórico en la serie del padrón del INE.



Los menores tienen un acceso cada vez más temprano a los dispositivos electrónicos

Las lluvias y las nevadas llenan los embalses a la mitad de su capacidad

Los pantanos españoles se encuentran al 50,9% gracias a la precipitaciones • A pesar de ello, están 10 puntos por debajo de la media

AGENCIAS

La reserva hídrica española ha aumentado esta semana en 1.343 hectómetros cúbicos, lo que representa un 2,4% del total, según datos del Ministerio para la Transición Ecológica y Reto Demográfico,

que indica que en estos momentos los embalses se encuentran al 50,9% de su capacidad, con 28.533 hectómetros cúbicos.

Esta semana las precipitaciones han afectado considerablemente a toda la Pe-

nínsula y la máxima se ha recogido en Santander, con 182,2 litros por metro cuadrado, lo que ha permitido que los embalses superen la mitad de su capacidad.

No es suficiente

Pese al incremento sostenido del agua embalsada en las últimas semanas, la reserva hídrica sigue un 10,23% por debajo de la media de los últi-



Las precipitaciones han llenado los embalses

mos diez años. Sin embargo, supera en 3.178 hectómetros cúbicos la cifra de agua embalsada hace un año, cuando los embalses tenían un 11,13% menos agua que en la semana actual.

En la misma semana, la cuarta del año, los embalses se encontraban al 45,13 por ciento del total y un año antes, en 2021 estaban al 52%. Para encontrar una cifra más baja no hay que ir muchos años atrás, ya que en 2018 la reserva hídrica en la cuarta semana del año se situaba en un 41,47%.

Las líneas de autobús urbano 5 y Pi2 amplían sus recorridos

La primera de ellas incorpora tres nuevas paradas para llegar hasta la zona residencial de Enrique Lister • La segunda se prolonga hasta el polígono industrial de Los Gavilanes con cinco paradas adicionales y un nuevo vehículo

TRANSPORTES

GENTE
@gentedigital

Dos líneas de autobuses urbanos de Getafe han ampliado esta semana sus recorridos. Se trata en concreto de la línea Pi2 Getafe Central-Polígono San Marcos-Polígono El Lomo-Polígono La Carpentana, que llega hasta el Polígono Industrial Los Gavilanes con cinco nuevas paradas e incorpora un nuevo vehículo, ampliándose la oferta en diez expediciones por sentido, pasando de 36 a 46 los días laborables.



Cartel informativo sobre la ampliación de las líneas

También se mejora el itinerario de la Línea 5 Buena Vista-Sector III, con tres nuevas paradas, para dar servicio a la zona residencial de Enrique Lister, manteniéndose la frecuencia en 24 expediciones por sentido los días laborables.

El mismo lunes el consejero de Transportes, David Pérez, conoció los nuevos itinerarios durante la visita que realizó a la ciudad. “La Comunidad de Madrid ofrece un amplio servicio transporte público de viajeros en esta localidad de casi 190.000 habitantes, al contar con 16 líneas interurbanas y 8 urbanas que se reparten en 324 paradas, 121 de ellas equipadas con marquesinas”, destacó el consejero.

Reacción

El Ayuntamiento de Getafe ha recibido la noticia de manera positiva, aunque destacando que han te-

nido que transcurrir “más de un año de negociaciones con el Consorcio regional de Transportes de la Comunidad de Madrid”. El Consistorio destaca que la ampliación de la línea Pi2 era “una reivindicación de trabajadores, sindicatos y empresarios. Así, no sólo se trata de una apuesta por el transporte público sino también por la creación de más puestos de trabajo en el

LOS NUEVOS
RECORRIDOS SE
HAN PUESTO
EN MARCHA
ESTA SEMANA

desarrollo y la llegada de nuevas empresas en la ciudad”.

Según el concejal de Movilidad, Carlos Enjuto, “con estas ampliaciones el Ayuntamiento renueva su apuesta por el transporte público”.

MÁS INFORMACIÓN

gentedigital.es

Toda la actualidad de Getafe, en nuestra página web

MÁS
DE
UNO



LUNES A VIERNES
12.20H

AGUSTÍN BRAVO E IRENE RAMÍREZ



El Pleno pedirá el fin de las aulas prefabricadas

EDUCACIÓN

AGENCIAS

El Ayuntamiento de Getafe reclamará a la Comunidad de Madrid que sustituya las aulas prefabricadas por construcciones “dignas” en los institutos Satafi y Elisa Soriano Fischer, así como en el colegio Julio Cortázar. A su juicio, el modelo de construcción por fases provoca que “cohortes de alumnos terminen su ciclo educativo tanto en Infantil, como Primaria o Secundaria, sin haber utilizado infraestructuras como gimnasios, bibliotecas o incluso aulas que son indispensables para cumplir con el derecho a la educación”.

El Pleno municipal aprobará el próximo lunes 30 de enero una moción conjunta de PSOE, Podemos y Más Madrid Compromiso con Getafe sobre las necesidades de las infraestructuras educativas de la ciudad.



Barrio de La Alhóndiga

Más plazas para aparcar en la calle en La Alhóndiga

OBRAS

REDACCIÓN

El Ayuntamiento de Getafe habilitará 40 nuevas plazas de aparcamiento para el barrio de La Alhóndiga, ubicadas en la avenida de la Libertad, cercanas al Parque Alhóndiga y el área canina, a las que se puede acceder fácilmente por la pasarela que cruza al barrio.

Estas 40 nuevas plazas serán el resultado de reordenar las plazas actuales, aprovechando mejor los espacios sin uso y pasando del sistema de aparcamiento en batería a espiga. El Ayuntamiento ya utilizó este mismo sistema en el entorno del Hospital de Getafe el verano pasado. Los trabajos de La Alhóndiga, que comenzaron el pasado sábado, tienen un presupuesto de 120.000 euros.



Los modelos autorizados de las empresas Lime, Dott y Tier, las tres concesionarias del servicio en la capital

Los nuevos patinetes eléctricos comenzarán a circular en mayo

Integrarán sistemas para evitar la utilización de las aceras o su estacionamiento indebido en zonas no habilitadas ● Además, el número estará limitado a 6.000 vehículos para racionalizar el uso en las diferentes calles de la capital

MOVILIDAD

M. A. N.

@gentedigital

Serán un máximo de 6.000 vehículos de tres empresas diferentes, e integrarán sistemas para evitar la circulación por la acera o su estacionamiento indebido en zo-

nas no habilitadas. Estas son las características principales de los nuevos patinetes eléctricos que comenzarán a recorrer las calles de la capital a partir de mayo.

El delegado de Medio Ambiente y Movilidad, Borja Carabante, presentó el miércoles 25 de enero los modelos y comprobó su funcionamiento, frente a uno de los nuevos estacionamientos para bici-

PRESENTACIÓN

Nueva imagen para BiciMAD

Un día antes, el alcalde de Madrid, José Luis Martínez-Almeida, presentó las nuevas bicicletas, antivandálicas y con renovada imagen de marca, y estaciones del servicio de alquiler municipal BiciMAD. El sistema arrancará en marzo con unas 1.300 bicicletas y alrededor de 100 anclajes nuevos y, de forma progresiva, se irá ampliando hasta el fin del periodo de implantación previsto para el mes de junio.

cletas y patinetes de la calle de Alcalá, número 48.

El edil popular destacó que los nuevos patinetes eléctricos representan una apuesta por implantar un modelo de micromovilidad compartida más ordenado, seguro e integrado en las diferentes plataformas de movilidad. "Más ordenado, porque se limita la zona de estacionamiento de los patinetes; más seguro, porque se incluyen nuevos elementos como las luces reflectantes y la imposibilidad de circular por vías peatonales; y más integrado, porque necesariamente los

CARABANTE:
"ES UN MODELO
MÁS ORDENADO,
SEGURO E
INTEGRADO"

vehículos estarán en la aplicación Madrid Mobility 360", explicó Carabante.

Nuevas tecnologías

Las innovaciones incorporadas a los vehículos provocan que se paren al circular por zonas peatonales, a través de tecnología GPS, y prohíben aparcarlos en espacios no habilitados para ello en el distrito Centro, mediante un pitido y una multa.

En el resto de la ciudad, podrán hacerlo fuera de las reservas siempre que no exista una plaza para motocicletas, ciclomotores, bicicletas y VMP a menos de 50 metros del estacionamiento.

MÁS INFORMACIÓN

gentedigital.es

Toda la actualidad de los distritos de Madrid, en nuestra web

Los delitos aumentaron durante el año pasado

SEGURIDAD

M. A. N.

La Policía Municipal detuvo o imputó el año pasado a casi 8.500 personas, 943 de ellas relacionadas con violencia de género y 48 por abusos o agresiones sexuales, frente a las 8.107 de 2021, según los datos de las estadísticas del Cuerpo Local.

Casi todos los delitos repuntaron respecto a 2021, a cifras similares a las registradas antes de la pandemia. Entre los pocos que descendieron, y mucho, fueron los arrestados por atentado, resistencia y desobediencia a la autoridad, ya que en los años del covid hubo más conflictividad por las restricciones.

En 2022 el mayor número de detenidos tuvo que ver con la seguridad vial, con 3.766 conductores arrestados o investigados (3.441 en 2021), 2.591 de ellos por conducir bajo los efectos del alcohol y drogas. Le siguieron los 865 detenidos por hurtos (769 en 2021), 397 por delitos contra la salud pública o drogas (344 en 2021), 382 por atentado o desobediencia a la autoridad (701 en 2021), 339 por lesiones (328 en 2021) y 251 por robos con fuerza o intimidación a personas (171 en 2021).

Por distritos

Los distritos donde hubo más detenidos o investigados fueron Centro y Puentes de Vallecas. Y donde menos, Vicálvaro, Moratalaz y Barajas.

Las obras de la Puerta del Sol estarán terminadas a final de marzo

El Ayuntamiento asegura que se cumplirán los plazos previstos ● Quedará pendiente la actuación en calles como Espoz y Mina o Victoria

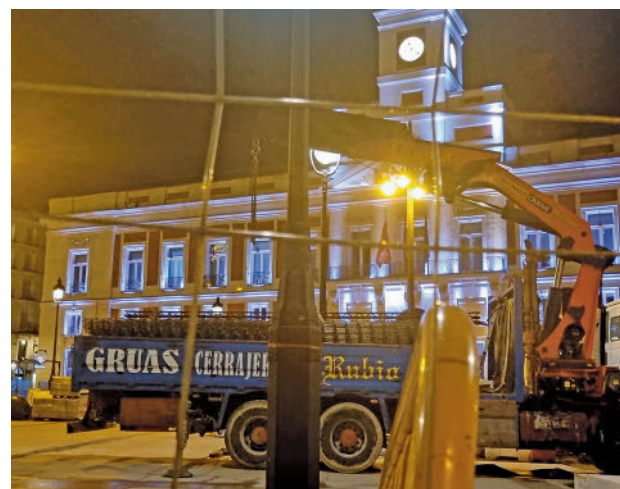
URBANISMO

M. A. N.

La "apertura total" de la Puerta del Sol tras su peatonalización estará "para finales de marzo" aunque las obras en

algunas calles, como Espoz y Mina o Victoria, irán más allá de esa fecha. Así lo aseguró la delegada de Obras, Paloma García Romero, en la comisión de Desarrollo Urbano del 25 de enero, a raíz de una pregunta del Grupo Mixto.

La edil popular recordó los retrasos que han sufrido los trabajos debido a diferentes circunstancias, como la suspensión de las obras completamente desde el 2 de diciembre al 9 de enero para afectar lo menos posible a la celebración de Navidad para comerciantes, vecinos y turistas, la aparición de restos arqueológicos y las demoras en las autorizaciones para



Las obras de la Puerta del Sol

actuar en los elementos pertenecientes a Adif y Metro.

Arenal y Preciados

García Romero precisó las obras están terminadas en los tramos de las calles Tetuán, Arenal y Preciados, "pero como el proyecto incluye la reparación de otras, como Espoz y Mina, y Victoria, es posible que su finalización vaya más allá de marzo".

El portavoz del Grupo Mixto, José Manuel Calvo, arremetió contra esta "nueva chupaza", con trabajos cuyo "problema es que no se va a notar".



Kroos y Benzema, autores de los goles en San Mamés

FÚTBOL | LIGA SANTANDER

Un alirón que puede llegar a los 100 puntos

La Liga llega a su ecuador con Barça y Real Madrid como principales candidatos al título ● Ambos aún pueden llegar a una puntuación récord

F. QUIRÓS
francisco@gentedigital.es

Que el pulso por el título sea cosa de Barça y Real Madrid (con permiso de la Real Sociedad) no es una situación, en absoluto, novedosa en el campeonato de Liga. Lo que sí puede ser noticia es la puntuación que deba alcanzar el campeón fruto de la competitividad entre ambos.

La Liga Santander vive este fin de semana la jornada 19, la última de la primera vuelta, y lo hace con el Barça como líder y el Real Madrid en segunda posición. Además, ambos equipos aún tienen un partido pendiente (el que se tuvo que aplazar por la celebración de la Supercopa, con Betis y Valencia como rivales, respectivamente), lo que les da un poco más de

DESCENSO

El Getafe sigue muy cerca del abismo

Tres derrotas consecutivas han llevado al Getafe a ocupar la decimosexta posición con los mismos puntos (17) que el Real Valladolid, quien abre ahora mismo el descenso, y solo uno más que el penúltimo, el Cádiz. En medio de estas urgencias y con Quique Sánchez Flores en entredicho, los azulones reciben este sábado (21 horas) a un Real Betis que no quiere perder el tren de la Champions.

margen para engordar sus estadísticas: los azulgranas firman hasta el momento 44 puntos y los blancos 41.

Esta carrera de fondo ha llevado, por el momento, a que ambos mejoren sus números respecto a la pasada temporada. El Real Madrid fue campeón de invierno con 43 unidades, solo dos más que ahora (tiene aún 6 puntos por disputar), mientras que el Barcelona se tenía que conformar entonces con una discreta quinta posición.

Inalcanzable

La progresión aritmética invi-

EL RÉCORD DE 55 PUNTOS EN EL ECUADOR LIGUERO SEGUIRÁ INALTERABLE

ta a pensar que, si son capaces de mantener este ritmo, ambos equipos podrían superar la barrera de los 90 puntos, incluso acercarse a la de los 100, algo que solo han logrado dos equipos en la historia de la competición: el Real Madrid de José Mourinho en la 11-12 y el Barça de Tito Vilanova en la 12-13. Precisamente aquel Barcelona mantiene el récord de puntos en la primera vuelta (55).

Para ver dónde se detiene este nuevo pulso a los dos lados del puente aéreo habrá que esperar hasta el 4 de junio, tiempo suficiente para que ambos candidatos se apliquen la filosofía 'cholista' de ir partido a partido, comenzando por sus citas de este fin de semana. El Real Madrid tiene un exigente test este domingo (21 horas) con la Real Sociedad.

FÚTBOL | TERCERA FED.

Duelo directo para conquistar la segunda posición

F. Q.

Tras sacar un empate de su visita al campo del RSC Internacional, el Ursaria volvió a confirmar su candidatura al ascenso. El líder del Grupo 7 de Tercera continúa con paso firme, liderando con autoridad la clasificación y afrontando una jornada en la que puede verse beneficiado por los resultados ajenos.

El conjunto que dirige Joselu abre la decimotava fecha visitando este sábado (16:15 horas) el campo de una RSD Alcalá que con 22 puntos está a medio camino entre ilusionarse con el 'play-off' y mirar con cierto agobio al descenso. En el caso de obtener los tres puntos, el Ursaria metería presión a sus inmediatos perseguidores. Los dos principales, el RSC Internacional y el Getafe B, protagonizarán un choque de altos vuelos en la Ciudad Deportiva azulona. La cita del domingo (11:30 horas) puede clarificar la carrera por la primera plaza, la única que otorga ascenso directo.

Por todo lo bajo

Tampoco habrá que perder de vista lo que suceda en Aranjuez, donde el equipo local, colista de la competición, trata de aferrarse a la permanencia. Para ello se antoja vital que logre un resultado positivo este domingo (11:30 horas) con motivo de la visita del penúltimo clasificado, el Club Deportivo Canillas.

FÚTBOL | PRIMERA FEDERACIÓN

Jornada clave para 'Fuenla' y Rayo

Los dos equipos jugarán como locales ante la Cultural Leonesa y Unionistas

F. Q.

Empatados a 22 puntos y merodeando los puestos de descenso a Segunda Federación, tanto el Rayo Majadahonda como el Fuenlabrada buscan

un punto de inflexión en sus respectivas trayectorias para evitar llegar al tramo final de la temporada metidos en problemas.

Este sábado el calendario les da la oportunidad a ambos de jugar como locales. El Fuenlabrada romperá el hielo (17 horas) ante una Cultural Leonesa que ha remontado el vuelo para situarse en la

sexta posición, a solo dos puntos de la zona de 'play-off'. Esa situación contrasta con la de un Fuenlabrada que solo ha sumado 6 de los últimos 30 puntos.

Otra Liga

Por su parte, el Rayo Majadahonda se verá las caras (19 horas) con Unionistas de Salamanca, un equipo que

cuenta con cuatro puntos más que los majariegos, por lo que tampoco está descartado en esta agónica carrera por la permanencia.

En la zona alta, el Alcorcón recibirá a la Balompédica Linense, mientras que el Castilla visita al Pontevedra. Por su parte, el Sanse, al que también acecha el descenso, viajará a Mérida.

FÚTBOL | LIGA F

Regresos sonados en Alcalá de Henares

GENTE

La máxima categoría femenina vive este fin de semana una nueva jornada, la tercera en el intervalo de apenas siete días. En esta decimoséptima fecha, uno de los equipos madrileños, el Atlético, recibirá al Sevilla (domingo, 12 horas), en un choque con un

punto emotivo, ya que supondrá el regreso de Silvia Meseguer y Amanda Sampeiro a la que fuera su casa durante varias temporadas.

Por otro lado, el Madrid CFF visita al Real Betis este sábado (14 horas), un poco antes del choque entre Real Madrid y Athletic (18:15).

BALONCESTO | LEB ORO

Una jornada festiva en el WiZink Center

Movistar Estudiantes celebra su 75 aniversario, con leyendas del club, cantera y aficionados como protagonistas • Los actos coinciden con la disputa del partido con el ICG Força Lleida

F. Q. SORIANO
francisco@gentedigital.es

Un partido que enfrenta al tercero y al quinto de la clasificación de la LEB Oro ya despierta por sí mismo suficiente interés. Sin embargo, lo que hace aún más especial el Movistar Estudiantes-ICG Força Lleida de este domingo (12:30 horas) en el WiZink Center es que el club colegial está de celebración: cumple 75 años.

Para una efeméride tan destacada, el Movistar Estudiantes ha programado una jornada de lo más completa, con protagonismo de los grandes pilares de la entidad del Ramiro de Maeztu. Para empezar, gracias al carnet #SoyDelEstu, se da la posibilidad de que simpatizantes y miembros de la cantera retiren entradas para el partido de este domingo de forma totalmente gratuita. Además, se espera que sobre el parque del WiZink Center haya un reconocimiento a leyendas de los equipos masculino y femenino, como Nacho Azofra, Vicente Gil, Héctor Perotas o Pedro Rodríguez. Uno de los momentos emotivos llegará en el descanso,

cuando se invitará a los aficionados a que entonen el clásico 'Cumpleaños feliz'.

Más fechas

Esta agenda de actos por el 75 aniversario no se limita solo a la jornada de este domingo. Por delante quedan la tradicional foto de cantera del 7 de marzo, el doble partido de LEB Oro y Liga Femenina del

30

Puntos:
El ICG Força Lleida derrotó al 'Estu' en la primera jornada por un claro 96-66

domingo 12 de marzo en el WiZink Center (circunstancia que se repetirá dos semanas después, el 26 de marzo), o la Carrera de la Afición, fijada para el 16 de abril.

En el terreno estrictamente deportivo, el Movistar Estudiantes recibe a un rival directo por el ascenso después de dos triunfos consecutivos ante Hereda San Pablo Burgos y Juaristi ISB. Este partido servirá para comenzar la segunda vuelta y en él los colegiales tratarán de resarcirse del revés sufrido en la ida cuando cayeron por un contundente 96-66 en la pista del ICF Força Lleida.

Por su parte, el equipo femenino también jugará como local, en su caso en la tarde del sábado 28 (19:30 horas) en Magariños. Su rival será el Hozono Global Jairis, que cuenta solo con un triunfo menos y que viene de ganar a domicilio al Tenerife.



Foto de familia en la presentación de los actos por el 75 aniversario MOVISTAR ESTUDIANTES

BALONCESTO | LIGA ENDESA

Quintana regresa al Fuenlabrada

El entrenador con más partidos en la historia del club toma de nuevo las riendas • El objetivo es lograr la permanencia en la máxima categoría

GENTE
La temporada 2022-2023 no está deparando demasiadas alegrías para los aficionados del Carplus Fuenlabrada. El

equipo madrileño ocupa actualmente la última posición de la Liga Endesa, justo cuando la fase regular ha llegado a su ecuador. Tras la derrota



Óscar Quintana

ante UCAM Murcia, el club ha movido ficha, apostando por un entrenador que es historia viva de la entidad: Óscar Quintana.

De vuelta

El técnico cántabro regresa a la que fuera su casa entre 1997 y 2004, una nueva etapa en la que tendrá a José Luis Pichel, hasta ahora primer entrenador, como ayudante.

Su reestreno tendrá lugar este sábado (17:30 horas) en el Fernando Martín, con el Lenovo Tenerife (tercer clasificado) como rival.



González, con el distintivo de MVP en Munich

HUGO GONZÁLEZ | BALONCESTO

La confirmación de una promesa que apunta alto

El alero madrileño demostró en la Euroliga junior que es uno de los grandes talentos nacionales

EL PERSONAJE

F. QUIRÓS

El próximo 5 de febrero cumplirá 17 años, pero la vida de Hugo González discurre a una velocidad mayor que la de un chico cualquiera de su edad. El joven alero madrileño ya ha debutado con el Real Madrid en la Liga Endesa, confirmando las buenas expectativas que ha generado su paso por la cantera. La última muestra de ello llegaba la semana pasada en Munich, donde el conjunto blanco lograba su pase a la 'Final Eight'

de la Euroliga junior gracias, entre otras cosas, a las grandes prestaciones de Hugo González, MVP del torneo tras promediar más de 19 puntos por partido y 19,8 créditos de valoración.

Experiencias

No es la primera vez que el nombre de Hugo González suena con fuerza. El pasado verano ayudó a que la selección española se colgara la plata en el Mundial sub-17 de Málaga. Unos meses después, en diciembre, era nombrado MVP del prestigioso torneo de Hospitalet, siguiendo los pasos que un día marcaron Mirotic y Dončić, dos jugadores que acabaron dando el salto a la NBA. El tiempo dirá si Hugo González también emula ese salto.

BSR | COPA DEL REY

Villa de Leganés e Ilunion, como en casa

AGENCIAS

El polideportivo Miguel Guillén Prim albergará la 45ª edición de la Copa del Rey de baloncesto en silla de ruedas, que se disputará entre el 21 y 23 de abril con los ocho primeros clasificados del campeonato liguero al finalizar la primera vuelta. De este modo,

el viernes 21 se disputarán los cuartos de final, el sábado 22 las semifinales y el domingo 23 la final por un título para el que, hasta el momento, tienen billete Amiab Albacete, Ilunion, Fundación Aliados, Bidaideak Bilbao, UCAM Murcia, Amivel y Fundación Villa de Leganés.

Después de sacar su primer disco de estudio en 2021 y de haber lanzado en las pasadas navidades un álbum especial, Cristina Ramos vuelve a demostrar que lo de estar parada no va con ella. El pasado viernes 20 de enero se publicaba 'Habrà una segunda vez', una canción en la que colabora con David DeMaría. Sobre este single y sus perspectivas de cara al futuro hablamos en esta entrevista.

Pasados unos días desde el lanzamiento de 'Habrà una segunda vez', ¿qué valoración haces?

Para empezar debo decir que es un regalo el hecho de que David DeMaría me haya cedido una canción suya y que, además, se haya prestado a acompañarme, a cantarla conmigo. Es un tema muy positivo, habla de seguir intentándolo, de continuar con la vida y todas las cosas que hemos ido haciendo, aunque las hayas dejado de lado.

¿Cómo surgió esta colaboración?

David y yo no nos conocíamos, pero sí tenemos amigos en común. Un día quedamos, estuvimos en su piso, donde tiene un estudio, y me enseñó varias canciones. No hay nada más que ver su trayectoria para darte cuenta del artista que es. Le comenté que me gustaría cantar algún tema suyo y me habló de uno en concreto. Esa canción inicialmente estaba cantada por él. Nos metimos en el estudio y empecé a cantarla, hubo un momento en el que empecé a hacer armonías y a buscar mi lugar, intentando no imitarle a él, y al final me dijo que mi voz empastaba muy bien con la suya. Entonces me propuso que la cantáramos los dos juntos. Como decía antes, es un regalo de la vida.

Lo cierto es que en la canción vuestras voces conservan su fuerza e identidad, parece escrita adrede para este dueto. Exactamente, eso es lo curioso. Es una canción que él cantó inicialmente en su estilo, tal y como siente su propia música, pero cuando empezamos a trabajar y yo canté encima de la canción, ocurrió algo, yo no perdí mi esencia, aunque es cierto que este tipo de canciones requieren de otro timbre. Nos gusta mucho lo que hemos hecho.

Este es tu último trabajo, pero en 2021 lanzabas tu primer disco de estudio y estas navidades un álbum especial, 'Merry Christmas'. ¿Te sientes cómoda con la definición de cantante polifacética?

Sí, me siento muy cómoda. Si hay algo que me ha dado la vida y la experiencia que he vivido es que por fin no tengo que elegir un estilo musical. Cuando estudiaba en el conservatorio los profesores me pedían que me centrara en la ópera, pero yo no podía, me gustaba el rock, el funky, la música disco, tenía grupos diferentes, hacía 'jingles' para la radio... Lo que me gusta es cantar; tener que elegir un solo estilo era como cortarme las alas. Que la gente piense que



DISFRUTANDO:
Mirando a su carrera, la artista asegura quedarse "con lo aprendido, no con el resultado"

CRISTINA RAMOS

"La música es un puente de comunicación que va más allá de las palabras"

La artista canaria ratifica su dulce momento profesional con el lanzamiento de 'Habrà una segunda vez', un dueto con David DeMaría ● El single vuelve a demostrar su versatilidad para adaptarse a diferentes registros

ENTREVISTA DE FRANCISCO QUIRÓS SORIANO (@FranciscoQuiros)

"ES UN REGALO QUE DAVID DEMARÍA SE HAYA PRESTADO A CANTAR CONMIGO"

"TENER QUE ELEGIR UN ESTILO MUSICAL CONCRETO ERA COMO CORTARME LAS ALAS"

soy polifacética está genial, porque sí, tengo curiosidad por saber cómo se cantan los diferentes estilos musicales, saber cómo se emite, saber en qué lugar está la voz, incluso me ha gustado imitar sonidos.

Tienes programada una actuación en Florencia. ¿Cómo vives estas experiencias internacionales?

Siempre son un plus de energía, de adrenalina. Cuando trabajas fuera, la gente es diferente, hay un idioma distinto, que no controlas. Sin embargo, es muy cu-

rioso cómo la música se convierte en un idioma, en un puente para expresar sentimientos, y me doy cuenta de que allá donde voy al final da igual qué lengua hablemos ni de dónde vengamos, la música se convierte en algo tan íntimo que sientes que conoces al público de toda la vida. He estado en China, en Rusia, en Corea, en Estados Unidos... La música es un puente que va más allá de las palabras.

¿Para qué idea, proyecto o trabajo dice Cristina Ramos que, seguro, habrá una segunda vez?

Para todas las cosas bonitas que tengan que llegar, todas las experiencias que vengan. Soy una persona bastante temerosa, hay que tener en cuenta que he vivido toda mi vida en una isla y esa insularidad que hace que todo lo que está más allá del mar parezca que quede aún más lejos. Con los años me he dado cuenta de que habrá una segunda vez para ir a por más aventuras.

En el vídeo de 'Habrà una segunda vez' de YouTube hay numerosos elogios de los fans. ¿Cómo te tomas este tipo de comentarios?

Soy muy crítica conmigo misma, pero sí es cierto que cuando ves la reacción del público, cuando lees comentarios como el de una persona que contaba que estaba pasando una depresión y que, de repente, haber escuchado esta canción le ha supuesto una catarsis, ¡uff! Lo que hago, lo hago porque me encanta, que encima haga feliz a la gente y le dé algún tipo de inspiración, es muy heavy.



AGENDA CULTURAL | EVENTOS EN LA REGIÓN



TRES MEJOR QUE UNO: El prestigioso dramaturgo Juan Mayorga, galardonado con el Premio Princesa de Asturias de las Letras 2022, propone una nueva comedia que en esta ocasión delibera sobre la amistad. El montaje está protagonizado por los actores Ginés García Millán, José Luis García-Pérez y Daniel Albadalejo, quienes se meten en la piel de tres amigos desde la infancia que se han juntado para charlar y terminan jugando al que puede que sea el último juego de sus vidas.

MADRID >> Naves del Español en Matadero | De martes a domingos, hasta el 5 de marzo | Precio: 20 euros



CITA CON 'EL REY DEL POP': 'Michael's Legacy' es el primer show que rinde tributo al gran Michael Jackson, ofreciendo el concepto de espectáculo que tenía 'el rey del pop' en sus recordadas giras, con voces y música en directo.

S.S. REYES >> Teatro Adolfo Marsillach | Sábado 28, 20 horas | Precio: 20 euros



HUMOR Y MAGIA PARA TODA LA FAMILIA: Xabi Larrea presenta 'Pin pang', un espectáculo de circo con pelotas de tenis de mesa en clave de humor, que habla de la inviabilidad de nuestro nivel de vida, del colapso y que invita a vivir con menos.

MAJADAHONDA >> Casa de la Cultura Carmen Conde | Domingo 29, 12 horas | Precio: 4€ niños-6€ adultos



LITUS, UN GENIO AL SERVICIO DE LA MÚSICA

Reconocido por su larga trayectoria sobre los escenarios, este artista sorprende y emociona con sus letras cercanas.

POZUELO >> MIRA Teatro | Sábado 28, 19:30 hrs | Precio: 15 euros

EL FLAMENCO, A TRAVÉS DE JOSÉ PORCEL

Se trata de un espectáculo lleno de variedad en el arte del flamenco, con música en directo y 10 artistas en escena.

TRES CANTOS >> Teatro Municipal | Sábado 28, 19 hrs | Precio: 13-15 €

VELETA ROJA PRESENTA 'SONIDOS QUE CUENTAN'

Narración oral, música y poesía se integran en un espectáculo que nace desde la más absoluta improvisación.

GETAFE >> Espacio Mercado | Domingo 29, 12 hrs | Precio: 8 euros



CÓMO ESTÁ EL SERVICIO: El fanatismo de unas divertidas empleadas del hogar por el mundo de la televisión llevará al público a disfrutar del sello inconfundible de humor rápido y desenfadado de la compañía Los Quintana.

COLMENAR VIEJO >> Auditorio Municipal | Sábado 28, 20 horas | Precio: 9-12 euros

UNA BUENA PREGUNTA: '¿Cómo hemos llegado hasta aquí?' es un título que oscila entre el 'talk show', la autoficción, el panfleto político y el viaje del héroe mitológico clásico, que contiene desafíos y emociones universales, solo que, aquí, el héroe es una lesbiana obsesionada con su madre.

ALCORCÓN >> Centro Cívico Viñagrande | Domingo 29, 19 horas | Precio: 10 euros

MICHAEL BUBLÉ REVOLUCIONA MADRID

El músico canadiense ganador de varios premios Grammy visita España con Higher Tour, presentando nuevo álbum.

MADRID >> WiZink Center | Lunes 30, 21 horas | Precios: desde 69 €

AIRE LIMPIO | REDUCCIÓN DE EMISIONES

Otras opciones de movilidad ante la implantación de las nuevas ZBE

El 78% de los españoles se decanta por el transporte público para moverse por la ciudad ● El coche compartido gana terreno a la bici

POR D. NEBRED A (@dnebreda_)

Las Zonas de Bajas Emisiones (ZBE) ya son una realidad en todas las ciudades de más de 50.000 habitantes. Y, aunque haya algunas que lleguen tarde al cumplimiento de la Ley de Cambio Climático y Transición Energética, el mensaje de que por el centro de las ciudades no se podrá circular con el coche particular está claro por parte de todos estos consistorios. El objetivo de esta medida es mejorar la calidad del aire de las ciudades y de fomentar el uso de vehículos de movilidad sostenible. Según la DGT, solo se permitirá circular por estas zonas a aquellos vehículos que sean cero emisiones, ECO o que tengan etiqueta C o B, aunque estos últimos tan solo podrán circular, pero no estacionar el vehículo.

Ante esta medida, siete de cada diez españoles se ha planteado usar soluciones de movilidad sostenible como el coche compartido, motos eléctricas, patinetes o bicis eléctricas para circular por su ciudad ante la implantación de las ZBE, según una encuesta realizada por Free Now, una aplicación móvil de movilidad que permite una amplia elec-



Cartel que delimita una Zona de Bajas Emisiones



Nueva normativa: La DGT implantará a partir de 2024 una nueva normativa para los vehículos de movilidad personal como patinetes y bicicletas eléctricas. Está encaminada a cuestiones técnicas como la obligatoriedad de un sistema de aviso acústico.

ción de vehículos en gran parte de la Unión Europea. Entre las alternativas de movilidad sostenible que se plantean usar los españoles, el transporte público encabeza la lista con un 78% que se decanta por él, seguido del coche compartido con un 19%. En tercer lugar, empatan con un 17% los que afirman que van a hacer uso de la bicicleta y los que prefieren renovar su vehículo personal por uno que cumpla la normativa vigente.

Implantación

En cuanto al conocimiento de esta nueva normativa, el 91% de los encuestados detalla que sí son conscientes de ella y, además, uno de cada cuatro españoles afirma que las Zonas de Bajas Emisiones

LAS CIUDADES DE MÁS DE 50.000 HABITANTES DEBEN DE TENER UNA ZBE

EL 77% DE LA POBLACIÓN ESTÁ DE ACUERDO CON ESTA NUEVA NORMATIVA

les van a afectar de forma directa. Igualmente, el 77% está de acuerdo con la implantación de estas zonas y con el objetivo de convertir a las ciudades en espacios más habitables y respetuosos con el medioambiente.

SUBVENCIONES | DEMANDA

Anfac pide más ayudas para el coche eléctrico

Para elevar las ventas, la asociación cree necesario mejorar las ayudas directas a través del Plan Moves ● Pide también una rebaja del IVA

E.P. La Asociación Española de Fabricantes de Automóviles y Camiones (Anfac) ha pedido al Gobierno mejoras en las ayudas públicas a la compra de vehículos electrificados en España, además de

modificaciones fiscales para favorecer las ventas de este tipo de modelos a través de cambios en el IVA, el impuesto de sociedades o en el IRPE. En opinión de Anfac, para elevar las ventas de vehículos electrificados en



Coche eléctrico

España es necesario actuar, en primer lugar, sobre las ayudas públicas a la compra, en concreto, sobre el Programa de Incentivos a la Movilidad Eficiente y Sostenible (Moves).

Impuesto de sociedades

Más allá de las ayudas directas, desde Anfac también ven necesaria una reforma de la fiscalidad, con, por ejemplo, deducciones en el IVA para autónomos y empresas para los vehículos electrificados o deducciones en el impuesto de sociedades por la inversión en compra de eléctricos.

FACTURA | COSTE

La carga del coche eléctrico se encarece un 30%

Un trayecto Madrid-Barcelona se situó en casi 50 euros de media en 2022

GENTE

El coste medio de recargar un vehículo eléctrico en España se incrementó un 30% en 2022 debido al aumento del precio de la electricidad en el país, según un estudio elabo-

borado por la plataforma de inversión en multiactivos eToro. Este encarecimiento se ejemplifica en el análisis con un trayecto entre Madrid y Barcelona (626 kilómetros de distancia) con un vehículo 100% eléctrico, cuyo coste de carga se habría elevado hasta los 49 euros de media en 2022 en la red de Zunder, frente a los 37,5 euros del año anterior.



CRUCIGRAMA BLANCO

1	2	3	4	5	6	7	8	9	10
1									
2									
3									
4									
5									
6									
7									
8									
9									
10									

Horizontales:

1. Que se rompe con facilidad. 2. Extiende sobre el pan. Fam. que le gustan tanto hombres como mujeres. Al revés, voz de los arrieros. 3. Inteligencia Artificial. Famoso western sobre el Hombre de... 4. Jaén. Ciudades griegas. Logroño. 5. Rezamos. Nota musical. 6. Que no tiene pericia. Famosa nota musical. Toledo. 7. Nombre del cantante apellidado Sheeran. Uno. Borde. 8. Los mamíferos terrestres más grandes. 9. Uno con cuerdas. Acontece. 10. Alcohol metílico.

Verticales:

1. Compañero de Sancho. Antes del mediodía. 2. Pega, junta. Rosca que se hacen las mujeres con las trenzas del pelo para tenerlo recogido. 3. Ejército de Tierra. Lo que haces en el golf si embocas en el mismo número de golpes que está fijado el hoyo. Su mujer fue muy curiosa. 4. Fútbol. La primera. 5. Roma. Planta de la que se extrae un jugo usado como bálsamo. Seguidor incondicional. 6. Descubris algo que está cerrado. Ladrón, ratero. 7. Antecedentes a las noches. Farol grande que se coloca en los puertos. 8. Un romano. Madrid. Poeta, escritor de la Divina Comedia. 9. Nombre griego que significa vital, lleno de vida. Madera asiática ideal para exteriores. 10. De los huesos. Movimientos compulsivos y sonoros del aparato respiratorio de las personas.

SUDOKUS

			5	4	1			
3				2				
		5					4	
	8						2	4
2		9		1	5			
7							8	1
9				5				
		7			6		5	3
1					2			7

							4	5
6	3	2				8		1
8	5			7		6	2	
4		5	2		1	7		
			9	8	7			
		1	5		6	2		3
	7	6		5			8	2
5		9					1	3
3	4							7

Cómo jugar:

Complete el tablero de 81 casillas (dispuestas en 9 filas y columnas). Deberá rellenar las celdas vacías con los números que van del 1 al 9, de modo que no se repita ninguna cifra en cada fila ni en cada columna o cuadrado.

SOLUCIONES

CRUCIGRAMA:	SUDOKU ABAJO:	SUDOKU ARRIBA:																																																																																																																																																																																																																																																												
<table border="1"> <tr><td>S</td><td>V</td><td>T</td><td>O</td><td>N</td><td>A</td><td>V</td><td>I</td><td>M</td></tr> <tr><td>E</td><td>B</td><td>V</td><td>C</td><td>V</td><td>O</td><td>I</td><td>E</td><td></td></tr> <tr><td>S</td><td>E</td><td>N</td><td>V</td><td>J</td><td>E</td><td>E</td><td></td><td></td></tr> <tr><td>O</td><td>T</td><td>A</td><td>V</td><td>C</td><td>A</td><td>T</td><td></td><td></td></tr> <tr><td>I</td><td>D</td><td>S</td><td>O</td><td>M</td><td>A</td><td>O</td><td></td><td></td></tr> <tr><td>O</td><td>L</td><td>P</td><td>O</td><td>L</td><td>I</td><td>T</td><td></td><td></td></tr> <tr><td>L</td><td>E</td><td>S</td><td>O</td><td>M</td><td>A</td><td>O</td><td></td><td></td></tr> <tr><td>I</td><td>V</td><td>A</td><td>R</td><td>L</td><td>A</td><td>N</td><td></td><td></td></tr> <tr><td>O</td><td>U</td><td>E</td><td>B</td><td>R</td><td>A</td><td></td><td></td><td></td></tr> <tr><td>Z</td><td>O</td><td>I</td><td>O</td><td></td><td></td><td></td><td></td><td></td></tr> </table>	S	V	T	O	N	A	V	I	M	E	B	V	C	V	O	I	E		S	E	N	V	J	E	E			O	T	A	V	C	A	T			I	D	S	O	M	A	O			O	L	P	O	L	I	T			L	E	S	O	M	A	O			I	V	A	R	L	A	N			O	U	E	B	R	A				Z	O	I	O						<table border="1"> <tr><td>8</td><td>4</td><td>6</td><td>7</td><td>1</td><td>2</td><td>9</td><td>5</td><td>3</td></tr> <tr><td>5</td><td>2</td><td>9</td><td>8</td><td>6</td><td>4</td><td>1</td><td>3</td><td>7</td></tr> <tr><td>1</td><td>7</td><td>6</td><td>3</td><td>9</td><td>4</td><td>8</td><td>2</td><td>5</td></tr> <tr><td>7</td><td>6</td><td>3</td><td>9</td><td>2</td><td>8</td><td>5</td><td>1</td><td>4</td></tr> <tr><td>2</td><td>8</td><td>1</td><td>5</td><td>4</td><td>6</td><td>3</td><td>7</td><td>9</td></tr> <tr><td>4</td><td>9</td><td>8</td><td>2</td><td>3</td><td>1</td><td>7</td><td>6</td><td>5</td></tr> <tr><td>3</td><td>1</td><td>5</td><td>4</td><td>6</td><td>2</td><td>8</td><td>7</td><td>9</td></tr> <tr><td>9</td><td>1</td><td>7</td><td>6</td><td>3</td><td>2</td><td>4</td><td>8</td><td>5</td></tr> <tr><td>6</td><td>3</td><td>2</td><td>9</td><td>8</td><td>7</td><td>5</td><td>1</td><td>4</td></tr> </table>	8	4	6	7	1	2	9	5	3	5	2	9	8	6	4	1	3	7	1	7	6	3	9	4	8	2	5	7	6	3	9	2	8	5	1	4	2	8	1	5	4	6	3	7	9	4	9	8	2	3	1	7	6	5	3	1	5	4	6	2	8	7	9	9	1	7	6	3	2	4	8	5	6	3	2	9	8	7	5	1	4	<table border="1"> <tr><td>1</td><td>5</td><td>6</td><td>3</td><td>4</td><td>9</td><td>8</td><td>2</td><td>7</td></tr> <tr><td>4</td><td>2</td><td>7</td><td>9</td><td>8</td><td>6</td><td>1</td><td>5</td><td>3</td></tr> <tr><td>8</td><td>3</td><td>1</td><td>5</td><td>4</td><td>6</td><td>2</td><td>7</td><td>9</td></tr> <tr><td>7</td><td>6</td><td>3</td><td>9</td><td>2</td><td>8</td><td>5</td><td>1</td><td>4</td></tr> <tr><td>2</td><td>8</td><td>1</td><td>5</td><td>4</td><td>6</td><td>3</td><td>7</td><td>9</td></tr> <tr><td>4</td><td>9</td><td>8</td><td>2</td><td>3</td><td>1</td><td>7</td><td>6</td><td>5</td></tr> <tr><td>3</td><td>1</td><td>5</td><td>4</td><td>6</td><td>2</td><td>8</td><td>7</td><td>9</td></tr> <tr><td>9</td><td>1</td><td>7</td><td>6</td><td>3</td><td>2</td><td>4</td><td>8</td><td>5</td></tr> <tr><td>6</td><td>3</td><td>2</td><td>9</td><td>8</td><td>7</td><td>5</td><td>1</td><td>4</td></tr> </table>	1	5	6	3	4	9	8	2	7	4	2	7	9	8	6	1	5	3	8	3	1	5	4	6	2	7	9	7	6	3	9	2	8	5	1	4	2	8	1	5	4	6	3	7	9	4	9	8	2	3	1	7	6	5	3	1	5	4	6	2	8	7	9	9	1	7	6	3	2	4	8	5	6	3	2	9	8	7	5	1	4
S	V	T	O	N	A	V	I	M																																																																																																																																																																																																																																																						
E	B	V	C	V	O	I	E																																																																																																																																																																																																																																																							
S	E	N	V	J	E	E																																																																																																																																																																																																																																																								
O	T	A	V	C	A	T																																																																																																																																																																																																																																																								
I	D	S	O	M	A	O																																																																																																																																																																																																																																																								
O	L	P	O	L	I	T																																																																																																																																																																																																																																																								
L	E	S	O	M	A	O																																																																																																																																																																																																																																																								
I	V	A	R	L	A	N																																																																																																																																																																																																																																																								
O	U	E	B	R	A																																																																																																																																																																																																																																																									
Z	O	I	O																																																																																																																																																																																																																																																											
8	4	6	7	1	2	9	5	3																																																																																																																																																																																																																																																						
5	2	9	8	6	4	1	3	7																																																																																																																																																																																																																																																						
1	7	6	3	9	4	8	2	5																																																																																																																																																																																																																																																						
7	6	3	9	2	8	5	1	4																																																																																																																																																																																																																																																						
2	8	1	5	4	6	3	7	9																																																																																																																																																																																																																																																						
4	9	8	2	3	1	7	6	5																																																																																																																																																																																																																																																						
3	1	5	4	6	2	8	7	9																																																																																																																																																																																																																																																						
9	1	7	6	3	2	4	8	5																																																																																																																																																																																																																																																						
6	3	2	9	8	7	5	1	4																																																																																																																																																																																																																																																						
1	5	6	3	4	9	8	2	7																																																																																																																																																																																																																																																						
4	2	7	9	8	6	1	5	3																																																																																																																																																																																																																																																						
8	3	1	5	4	6	2	7	9																																																																																																																																																																																																																																																						
7	6	3	9	2	8	5	1	4																																																																																																																																																																																																																																																						
2	8	1	5	4	6	3	7	9																																																																																																																																																																																																																																																						
4	9	8	2	3	1	7	6	5																																																																																																																																																																																																																																																						
3	1	5	4	6	2	8	7	9																																																																																																																																																																																																																																																						
9	1	7	6	3	2	4	8	5																																																																																																																																																																																																																																																						
6	3	2	9	8	7	5	1	4																																																																																																																																																																																																																																																						

● Sube | ● Se mantiene | ● Baja

EMERGENCIA HAMBRE 270 millones de personas no tienen alimentos suficientes para sobrevivir. **20 PAÍSES EN ALERTA**. Colabora en accioncontraelhambre.org. ACCIÓN CONTRA EL HAMBRE

HORÓSCOPO DE LA SEMANA

<p>ARIES 21 MAR – 20 ABR</p> <p>● SALUD: ●●●●●</p> <p>● DINERO: ●●●●●</p> <p>● AMOR: ●●●●●</p>	<p>CÁNCER 22 JUN – 22 JUL</p> <p>● SALUD: ●●●●●</p> <p>● DINERO: ●●●●●</p> <p>● AMOR: ●●●●●</p>	<p>LIBRA 22 SEP – 22 OCT</p> <p>● SALUD: ●●●●●</p> <p>● DINERO: ●●●●●</p> <p>● AMOR: ●●●●●</p>	<p>CAPRICORNIO 23 DIC – 21 ENE</p> <p>● SALUD: ●●●●●</p> <p>● DINERO: ●●●●●</p> <p>● AMOR: ●●●●●</p>
<p>TAURO 21 ABR – 20 MAY</p> <p>● SALUD: ●●●●●</p> <p>● DINERO: ●●●●●</p> <p>● AMOR: ●●●●●</p>	<p>LEO 23 JUL – 22 AGO</p> <p>● SALUD: ●●●●●</p> <p>● DINERO: ●●●●●</p> <p>● AMOR: ●●●●●</p>	<p>ESCORPIO 23 OCT – 21 NOV</p> <p>● SALUD: ●●●●●</p> <p>● DINERO: ●●●●●</p> <p>● AMOR: ●●●●●</p>	<p>ACUARIO 22 ENE – 21 FEB</p> <p>● SALUD: ●●●●●</p> <p>● DINERO: ●●●●●</p> <p>● AMOR: ●●●●●</p>
<p>GÉMINIS 21 MAY – 21 JUN</p> <p>● SALUD: ●●●●●</p> <p>● DINERO: ●●●●●</p> <p>● AMOR: ●●●●●</p>	<p>VIRGO 23 AGO – 21 SEP</p> <p>● SALUD: ●●●●●</p> <p>● DINERO: ●●●●●</p> <p>● AMOR: ●●●●●</p>	<p>SAGITARIO 22 NOV – 22 DIC</p> <p>● SALUD: ●●●●●</p> <p>● DINERO: ●●●●●</p> <p>● AMOR: ●●●●●</p>	<p>PISCIS 22 FEB – 20 MAR</p> <p>● SALUD: ●●●●●</p> <p>● DINERO: ●●●●●</p> <p>● AMOR: ●●●●●</p>

Gente tu periódico gratuito. Las noticias de 25 municipios de la Comunidad de Madrid en 14 periódicos.

TEATRO: 'LOS FIGURANTES'

"No hay nada más humano que reclamar el derecho a ser visto, a ser importante"

Delfín Estévez y María José Gil dirigen una de las obras más ambiciosas de José Sanchis Sinisterra • El dramaturgo valenciano les ha asesorado en el montaje

ENTREVISTA DE F. Q. SORIANO (@FranciscoQuiros)

Se alza el telón y en el escenario, durante unos segundos, no aparece nadie. Acto seguido entran uno montón de actores con los que nadie contaba. Este argumento tan disruptivo es, a grandes rasgos, la base sobre la que se asienta 'Los figurantes', una obra escrita por José Sanchis Sinisterra a finales de la década de los 90 y que ahora llega al madrileño Teatro Reina Victoria.

"Es una especie de obra imposible porque cuenta con 18 intérpretes, es un poco locura, incluso el propio Sinisterra nos lo comenta algunas veces", destaca María José Gil, codirectora de la obra junto a Delfín Estévez, quien se remonta a los orígenes de este texto: "Sinisterra venía de un éxito arrollador con '¡Ay, Carmela!', que revolucionó el teatro en aquel momento. Le empezaron a pedir textos similares, de fácil montaje y pocos personajes para asegurar otro éxito parecido pero, tal vez por llevar la contraria, escribió esta obra. Aun siendo un texto maravilloso, durante muchos años no se pudo representar, de forma que cada vez que hablábamos con él de proyectos futuros nos comentaba que algún día le gustaría montar 'Los figurantes' en Madrid. Realmente no pensábamos que se fuera a lograr, pero con mucha fe y trabajo aquí estamos".

Sin fisuras

Uno de los elementos que hace que el público salga del teatro dándose cuenta de que los actores le han hecho "reír y pensar" es la valía de un texto que, en palabras de los directores, "está tan bien escrito que simplemente siendo fieles a la mecánica de las réplicas, las intervenciones, salidas y entradas de personajes, se crea un dispositivo teatral muy eficaz". Para el montaje han contado con la opinión y valoraciones del propio José Sanchis, algo por lo que Estévez y Gil se sienten "tremendamente afortunados".

Así se va tejiendo una obra que va más allá de las pretensiones de esos fi-



PREPARACIÓN

El trabajo colectivo, una receta infalible

La complejidad (y el coste) de contar con un elenco de 18 actores ha hecho que 'Los figurantes' no haya sido hasta ahora representada en nuestro país a nivel profesional. Por eso, tanto Delfín Estévez como María José Gil han visto su montaje como un reto aunque, para ellos, el estándar de calidad no haya variado: "En nuestro trabajo, cuando damos las notas, nos da igual que se haya hecho en Madrid que una sala en cualquier otro lugar, para mí lo importante es llevar un trabajo bien hecho y defenderlo", defiende María José Gil.

Tanto ella como Estévez coinciden a la hora de afirmar que el secreto está "en un equipo con personas que son un amor. Intentamos cuidar ese ambiente, ese material humano que tenemos tan bueno".



gurantes rebeldes. "Todos nos hemos sentido alguna vez como un actor secundario de nuestra vida, hemos sentido ese deseo de tener nuestros 20 minutos de gloria. Esto es lo que une a los personajes del escenario con los espectadores: no hay nada más humano que reclamar el derecho a ser vistos y escuchados, a ser importantes. Estos figurantes dan voz a todos aquellos que nos hemos sen-

"CONMUEVE ESE FRACASO DE LA REVOLUCIÓN POR EL INDIVIDUALISMO"

tido insignificantes", valora Delfín Estévez. Su compañera de dirección y reparto, María José Gil, pone el foco en otro aspecto. "Hay algo que me conmueve mucho de la obra: el fracaso de la revolución. Cuando tenemos todo preparado para hacerla, somos muy capaces de boicotearnos a nosotros mismos por el individualismo. Es muy humano, pero triste a la vez", reflexiona.

DURANTE AÑOS NO SE REPRESENTÓ POR EL ALTO NÚMERO DE ACTORES

