

# Gente

AÑO 18, NÚMERO 729  
DEL 16 AL 23 DE FEBRERO DE 2024

ma

GETAFE

MUYFAN | ENTREVISTA | PÁG. 12

"Nos hemos vuelto mucho más grises"

El escritor **Máximo Huerta** publica nueva novela, '**París despertaba tarde**', ambientada en la capital francesa en los años 20



## Libros Compra-Venta

Con su pedido obtendrá un 10% de descuento con el código **ALCANAGEN**

Antiguos y Modernos



**COMPRAMOS LIBROS Y BIBLIOTECAS A DOMICILIO**  
Hacemos envíos a todo el mundo

[www.librosalcana.com](http://www.librosalcana.com)  
✉ [info@libros-antiguos-alcana.com](mailto:info@libros-antiguos-alcana.com)

☎ 912 204 263 - 📞 629 240 523 - 📠 617 335 988  
C/ Marqués de Viana, 52 - 28039 Madrid 📍 Tetuán

ACTUALIDAD | PÁG. 3

## Más ayudas y rebajas para la compra y el alquiler

El Gobierno regional presenta un plan con el que pretende facilitar el acceso a la vivienda en la Comunidad de Madrid

SANIDAD | PÁG. 4

## La UCI Pediátrica de La Paz reabre tras un mes

Varios médicos han vuelto después de que los tribunales avalasen el cese de su jefe



GENTE

LOCAL | PÁG. 8

## Getafe mima sus espacios verdes

El nuevo 'Plan de Gestión y Riesgo del Arbolado' cuenta con un presupuesto inicial de 3 millones de euros para mejorar la masa arbórea, luchar desde lo local contra el cambio climático y generar beneficios para la salud y el bienestar • Incluye una ficha individualizada de cada ejemplar

gentedigital.es

### ¿Problemas capilares?

Recupera el bienestar de tu cabello sin injertos ni dolor.

📍 C/ Hospital de San José 19, 28901 Getafe

BAJA DENSIDAD CAPILAR

CASPA Y/O PICORES

PÉRDIDA DE CABELLO

**Bajoero**  
crioterapia capilar



[centrosbajocero.es](http://centrosbajocero.es)  
Escanea este código QR con tu móvil o llámanos al:  
**616 879 374**  
**91 941 42 11**

solicita ya tu **DIAGNÓSTICO GRATUITO**







## LA FRASE

"No tengo duda, habrá una ley de amnistía que cubrirá a todos"

## Félix Bolaños

El ministro de la Presidencia alimentó un poco más la polémica en relación a la amnistía de quienes participaron en el proceso independentista.

## LA CIFRA

20%

## Consumo influenciado

La Comisión Europea alerta de que apenas un 20 % de los 'influencers' que difunden contenidos comerciales en las redes informan de que se trata de publicidad.

## EL PERSONAJE



## De charco en charco

"Estoy en modo Umbral". Así respondió la exministra Carmen Calvo a las críticas de transfobia en la presentación de su libro 'Nosotras'.

EDITA:  
GENTE EN MADRID, S.L.

EDITOR:  
FERNANDO IBÁÑEZ

COORDINADORES  
DE REDACCIÓN:  
FRANCISCO QUIRÓS  
JAIME DOMÍNGUEZ

FOTOGRAFÍA:  
CARLA FLECHA

JEFE DE MAQUETACIÓN:  
CARLOS ZUGASTI

MAQUETACIÓN:  
ENRIQUE ALONSO

JEFE DE MARKETING:  
RAFAEL VARA

COORDINADORA  
DE PUBLICIDAD:  
ANA SÁNCHEZ

DISEÑO GRÁFICO:  
PATRICIA MARTÍNEZ

DPTO. COMERCIAL:  
ÓSCAR BALLESTEROS  
RAFAEL GARCÍA  
PACO MARTÍN  
ALBERTO REBOLLEDO

REDACCIÓN:  
CONDE DE PEÑALVER, 17  
1A PLANTA  
28006, MADRID

TELÉFONO:  
91 369 77 88

PUBLICIDAD:  
comercial@genteenmadrid.com

TELÉFONO:  
663 56 77 17

CONTROLADO POR:



EL PERIÓDICO GENTE  
NO SE RESPONSABILIZA  
NI SE IDENTIFICA CON  
LAS OPINIONES QUE SUS  
LECTORES Y COLABORADORES  
EXPONGAN EN SUS CARTAS  
Y ARTÍCULOS



Alberto Garzón, exlíder de Izquierda Unida

## EL APUNTE

## El destino inescrutable de las puertas giratorias

Suele ser habitual en buena parte de la clase política confundir legalidad con ética. Ocupar el consejo de administración de una compañía privada no supone una infracción de carácter penal (con matices, claro está) pero sí deja con cara de perplejidad al ciudadano, quien comprueba con impotencia cómo el exministro de turno aumenta su cuenta corriente gracias a empresas con las que ha tenido que tratar durante su etapa en el Ejecutivo. Felipe González o José María Aznar son dos claros ejemplos de que esta dudosa tendencia no entiende de colores políticos.

A finales del año pasado, el periódico El Independiente informaba de que el Gobierno tenía congelada la ley de puertas giratorias que prohíbe a altos cargos hacer lobby. A la espera de ver si el documento sale algún día adelante, el asunto vuelve a estar de actualidad gracias a Alberto Garzón. El exministro de Consumo y exlíder de IU ha estado cerca de rizar el rizo con la oferta recibida desde la consultora Acento, dirigida, oh, sorpresa, por el exdirigente socialista José Blanco. Finalmente Garzón ha dado marcha atrás, escudándose en la "incomprensión" que ha generado su fichaje. Esperpentos como este asombrarían al mismísimo Valle-Inclán.

## LA FOTO DE LA SEMANA



### Madrid, zona de altas emisiones ecologistas

Ecologistas en Acción protagonizó una curiosa protesta en Madrid, colgando de un puente sobre la M-30 una pancarta con la que denuncian "el conformismo del Ayuntamiento, que centra su atención en decir que el aire de Madrid es limpio en lugar de esforzarse por limpiarlo".

## EL SEMÁFORO



### Marlaska, otra vez en el ojo del huracán

● "El trabajo de mi marido era rescatar personas, no ir tras narcos". Esta frase de la viuda de uno de los agentes arrollados por una narcolancha deja en muy mal lugar al ministro del Interior.



### El cannabis medicinal será regularizado

● El Ministerio de Sanidad ha comenzado los trámites para desarrollar el Real Decreto con el que prevé aprobar la regulación del cannabis para su uso medicinal en España.



### Eurovision Junior aterriza en España

● La Unión Europea de Radiodifusión (UER) y RTVE han anunciado que España será, por primera vez en la historia, el país anfitrión que acoja Eurovision Junior a finales de este 2024.



@gentedigital





Isabel Díaz Ayuso, durante el acto en el que presentó las nuevas medidas de vivienda

## Rebajas fiscales y más ayudas para impulsar la vivienda en la región

La presidenta de la Comunidad de Madrid presentó esta semana el plan con el que pretende facilitar el acceso a la vivienda, tanto a la de alquiler como en propiedad

GENTE  
@gentedigital

llón Antonio Palacios. Estas son las más destacadas.

La presidenta de la Comunidad de Madrid, Isabel Díaz Ayuso, ha presentado esta semana un plan de choque con diez medidas en materia de vivienda en una cita que se celebró en el reformado Pabe-

### Planes mejorados

Se mejoran tanto el Plan Alquiler como el de Mi Primera Vivienda. En el primero se amplía a tres anualidades el seguro de impago gratuito,

SE AMPLIAN LOS PLANES ALQUILA Y MI PRIMERA VIVIENDA PARA LOS MÁS JÓVENES

que era de dos para menores de 35 y de uno para el resto. Para movilizar pisos desactualizados, la Comunidad pondrá en contacto a los futuros arrendatarios con empresas rehabilitadoras acreditadas. A esto habrá que sumar el Plan Alquiler Comparte, para ofrecer seguridad jurídica a aquellos propietarios que quieran arrendar pisos por habitaciones.

En Mi Primera Vivienda, que facilita el acceso a una hipoteca a madrileños que no superen los 35 años, se amplían la financiación del 95 al 100% y el límite de edad hasta los 40.

### Rebajas fiscales

El plan incluye una nueva deducción en el IRPF para contrarrestar la subida de los tipos de interés de los presta-

### MÁS NOVEDADES

#### Cambio de uso y actualización de precios

Entre las acciones legislativas, destaca la posibilidad temporal de cambio de uso por dos anualidades de edificios o parcelas destinadas a oficinas que pasen a ser hogares. Esta transformación sería mediante licencia sin necesidad de planeamiento. Otra medida es la actualización de los precios máximos de vivienda con protección pública. "Se trata de una medida necesaria ya que, de no adaptarse, puede frenar la construcción de 30.000 hogares", afirmó Ayuso.

mos hipotecarios por residencia habitual. Se creará una bonificación del 25% sobre la diferencia entre los intereses pagados y los que se habrían satisfecho tomando como referencia el euríbor de diciembre de 2022, con un límite de 300 euros anuales y con la condición de que el tipo de interés de la hipoteca sea variable. Se estima que esta actuación beneficiará a cerca de 450.000 contribuyentes

Además, otra deducción de 1.000 euros en el IRPF se destinará a los propietarios que formalicen nuevos contratos de arrendamiento de inmuebles que hayan estado en desuso al menos un año.

### Despoblación

También se han diseñado incentivos fiscales para que los jóvenes menores de 35 años establezcan su residencia habitual en alguno de los 73 pueblos de la región con menos de 2.500 habitantes, bien sea en régimen de compra, reforma o alquiler. Habrá una deducción de 1.000 euros y también una rebaja para estos contribuyentes en el IRPF por la adquisición o rehabilitación de su domicilio habitual, que será del 10% del precio de adquisición o reforma, con un límite anual de 1.500 euros. Junto a ello, otra bonificación del 100% en los impuestos de Transmisiones Patrimoniales en caso de adquisición de un inmueble de segunda mano, como de Actos Jurídicos Documentados, en caso de que sea nuevo.

Estas ayudas para combatir la despoblación del Madrid más rural podrán ser acumulables y generarán un ahorro cercano a los 9 millones.

### VIVIENDA | MÉTODO NOVEDOSO

## Madrid como centro de la construcción industrial

Ayuso quiere crear un 'hub' para progresar en esta forma de construir pisos por sus ventajas tanto económicas como medioambientales

La jefa del Ejecutivo madrileño recordó en su intervención su compromiso para crear en la autonomía el mayor 'hub' de industrialización a nivel nacional, para seguir avanzando en un método de edificación que aporta "importantes progresos

respecto al tradicional, disminuyendo los costes económicos y ambientales, mejorando los tiempos y reduciendo los riesgos laborales".

Desde el Gobierno regional han hecho hincapié en que la Comunidad de Madrid es actualmen-



Construcción de viviendas en la Comunidad E. P.

te la administración que más casas de titularidad pública y a menor cuantía construye en España. El Plan Vive de alquiler a precio asequible suma 6.500 viviendas ya adjudicadas en 12 municipios y otras 1.912 en licitación en 10 localidades. Esto arroja un saldo de casi 8.500 hogares a los que también se añadirán las 1.200 del Plan Solución Joven.

"Todas estas iniciativas están destinadas a construir más y mejor vivienda en la Comunidad de Madrid. Nuestra in-

tención es ponerlas en marcha en los próximos 24 meses de manera simultánea con los programas de vivienda que ya están en vigor", apuntó.

### Peticiones

Ayuso incidió en que "la Administración General del Estado también debe contribuir en la medida" en la que lo hacen desde la Comunidad para "crear un escudo fiscal estatal para la vivienda, para ser realmente competitivos". También se mostró contraria al intervencionismo en esta materia.



## Primeros pasos para regular el cannabis medicinal

E. P.

El Ministerio de Sanidad ha comenzado los trámites para desarrollar el Real Decreto con el que prevé aprobar la regulación del cannabis para su uso medicinal en España, una vez iniciadas las conversaciones con los colectivos implicados y tras obtener valoraciones previas al borrador presentado por la Agencia Estatal de Medicamentos y Productos Sanitarios (AEMPS).

El texto se encuentra en "fase de diálogo y discusión" con la sociedad civil para recibir sus aportaciones. En paralelo, se ha abierto un correo en la web del Ministerio para que la ciudadanía pueda hacer aportaciones. Aseguran que es una medida "rigurosa y basada en la mejor evidencia científica disponible" y que se harán evaluaciones de forma periódica para comprobar su eficacia y se dotará a la norma de la flexibilidad suficiente.

## La gripe sigue bajando y la covid-19 sube ligeramente

AGENCIAS

La Comunidad de Madrid ha cerrado la sexta semana del año con 1.199 casos de gripe notificados, lo que supone una caída del 31,9% respecto a la semana previa, mientras que los positivos por covid-19 se estabilizan, con un ligero aumento del 3,9% en los últimos siete días.

En concreto, en la semana del 5 al 11 de febrero, se han notificado a través del Sistema de Vigilancia EDO (Sistema de Enfermedades de Declaración Obligatoria) un total de 1.199 casos de gripe, 563 menos con respecto a la semana previa. De esta forma, el acumulado de la temporada 2023/2024 asciende a 59.799 casos. En el caso de la covid-19, se han registrado un total de 212 contagios, ocho más respecto a los que se detectaron siete días antes (204 casos), cuando hubo un descenso del 34%.



Protesta pidiendo la reapertura de la UCI Pediátrica de La Paz. EUROPA PRESS

## La UCI Pediátrica de La Paz reabre tras el cese de su jefe

La unidad ha vuelto a prestar servicio después de que seis facultativos se hayan reincorporado • Su cierre se produjo por la readmisión de su máximo responsable hasta hace unos días

GENTE  
@gentedigital

La Unidad de Cuidados Intensivos Pediátrica (UCIP) del Hospital de La Paz ha reabierto este lunes 12 con la incorporación de seis nuevos profesionales, tras las decisiones judiciales que han ratificado el cese del doctor Pedro de la Oliva como jefe del servicio.

La consejera de Sanidad, Fátima Matute, indicó que espera que la UCIP pueda estar

al cien por cien de funcionamiento esta misma semana y celebró la "muy buena noticia" que supone la reincorporación de estos profesionales. "A día de hoy, ya con los profesionales incorporados, podemos decir que volvemos prácticamente a la normalidad", subrayó la máxima responsable de la Sanidad madrileña.

### Situación

El conflicto explotó hace unas semanas con la reincorporación del doctor Pedro de la

LA CONSEJERA  
CELEBRA QUE  
SE HAYA  
VUELTO A LA  
NORMALIDAD

LA BATALLA  
JUDICIAL SE INICIÓ  
HACE UNOS AÑOS  
Y TIENE UN  
NUEVO CAPÍTULO

Oliva como jefe de servicio de la UCIP el pasado 16 de enero, la segunda en el marco de un conflicto laboral judicializado que se arrastra desde hace años. Los facultativos adjuntos que desempeñaban su puesto en la misma se dieron de baja o renunciaron a sus contratos, de modo que desde entonces esta unidad está atendida únicamente con el citado jefe de servicio y otro médico.

La UCI Pediátrica atiende cada año a más de 900 niños en estado crítico de todo el territorio nacional y con una gran complejidad médico-quirúrgica como trasplantes, cardiopatías congénitas, politraumatismos, accidentes, oncología, patologías metabólicas, enfermedades raras y graves, entre otras. Durante estas últimas semanas los médicos han tenido que derivar a los niños a otros hospitales de la región al no poder disponer de la UCI.

## Protesta por la situación de la Atención Primaria

E. P.

Centenares de vecinos, acompañados de un número reducido de sanitarios, han clamado este miércoles 14 a las puertas de cinco grandes hospitales públicos madrileños por una Sanidad Pública de calidad en la Comunidad de Madrid en concentraciones simultáneas para denunciar el "desmantelamiento" de la Atención Primaria y el "colapso" de las Urgencias hospitalarias, cuya frecuentación ha aumentado un 47% debido al "deterioro" en la atención en los centros de salud y los Puntos de Atención Continuada.

Convocados por el espacio ciudadano de 'Vecinos y Vecinas de Barrios y Pueblos de Madrid', que durante la pasada legislatura hizo de la defensa de la Sanidad Pública su bandera con continuas movilizaciones y protestas, los congregados han coreado consignas a favor de la Sanidad Pública, un derecho de la ciudadanía que "están matando".

### Aumento

Las protestas arrancaron a las 11:30 horas a las puertas de los hospitales públicos de La Paz, Gregorio Marañón, 12 de Octubre, Clínico y Hospital del Sureste, en Arganda del Rey, centros donde la afluencia a las Urgencias ha aumentado entre un 38% y un 63% en los últimos años al "dinamitar el funcionamiento" de los centros de salud y Urgencias extrahospitalarias, según los convocantes.

## Comienzan las obras en el Hospital Zendal

El centro albergará un servicio de atención a los enfermos de ELA • Se espera que pueda estar disponible a partir del próximo mes de abril

GENTE

La Comunidad ha iniciado las obras para la construcción del nuevo Centro Especializado de Atención Diurna para la Esclerosis Lateral Amiotrófica (ELA) que se ubicará en el pabellón 1 del Hos-

pital Enfermera Isabel Zendal, con la previsión de que comience a funcionar este próximo mes de abril.

El Ejecutivo regional ha invertido 1,2 millones de euros para el acondicionamiento de este centro, con capaci-

dad para unos 60 pacientes, aunque ampliable.

### Pionero

Será el primero de sus características en toda España y dará cobertura a las necesidades cotidianas de los afectados por esta enfermedad y sus cuidadores, al tiempo que ofrecerá prestaciones ambulatorias especializadas, según han destacado desde el Gobierno regional. En la Comunidad de Madrid hay en la actualidad unos 600 casos de ELA, y a nivel nacional, alrededor de 4.500.



Hospital Enfermera Isabel Zendal



# MURPROTEC®

Tratamientos definitivos contra la humedad

*Cuidando de tu hogar, cuidamos de ti*  
**Cuando tu casa y tú vivís  
100% sin humedades,  
os cambia la cara**



-  CONDENSACIÓN
-  CAPILARIDAD
-  FILTRACIONES




 Empresa líder del sector con certificación ISO 9001

Delegaciones Murprotec en: España, Portugal, Francia, Bélgica, Holanda, Italia, Suiza y Luxemburgo

Más de  
**65**  
AÑOS DE EXPERIENCIA  
DESDE 1954



Solicita tu diagnóstico gratuito, personalizado, in situ y sin compromiso

**900 30 11 30**  
[www.murprotec.es](http://www.murprotec.es)





Los matrimonios siguen teniendo ventajas sobre las parejas de hecho

## ¿Qué diferencia hay entre casarse y ser pareja de hecho?

Aprovechando la celebración del Día de los Enamorados este pasado 14 de febrero, los expertos de Legálitas analizan los derechos que tienen los matrimonios y las parejas de hecho y qué diferencias hay entre ellos

GENTE  
@gentedigital

Con motivo de la reciente celebración de San Valentín, también conocido como el Día de los Enamorados, los expertos de Legálitas analizan qué diferencias hay entre las dos formas más comunes de unirse sentimentalmente, el matrimonio y la formación de una pareja de hecho.

### Permisos laborales

En los últimos años se han equiparado los derechos que tienen las personas casadas y las parejas de hecho en lo que tiene que ver con los permisos laborales. En ambos casos hay quince días libres retribuidos al formalizar la relación, cinco días por enfermedad o intervención quirúrgica o dos días por fallecimiento del propio cónyuge o de sus familiares directos (pueden ser más según convenios). También tienen los mismos derechos en materia de

conciliación: reducción o adaptación de jornada y excedencia para cuidado de familiares.

### Hijos

Al contraer matrimonio se presupone que son hijos del marido los nacidos después de la celebración del matri-

### MATRIMONIO

#### Plazo reducido para la nacionalidad

Casarse con un nacional español no otorga directamente la ciudadanía española a la persona extranjera, pero le sitúa en una situación más ventajosa, ya que se reducen los plazos de residencia que debe cumplir el interesado para solicitarla. El trámite es el mismo, pero solo necesita llevar un año en España. Eso no existe en las parejas de hecho.

### VIUDEDAD | PRESTACIÓN

#### Misma pensión, pero con más requisitos

Las parejas de hecho tienen que demostrar una convivencia previa o tener hijos en común para poder cobrar la prestación

En lo que tiene que ver con la pensión de viudedad, existen diferencias entre las parejas casadas y las parejas de hecho. En un matrimonio el cónyuge del fallecido tiene derecho automáti-

co y vitalicio a cobrar una pensión, salvo en excepciones muy poco comunes.

Las parejas de hecho también tienen derecho a la pensión de viudedad, pero tienen que



La Seguridad Social tramita las pensiones

se puede saber el resultado de una renta sin haberla realizado, Legálitas señala que la experiencia dice que, si un matrimonio está compuesto por un cónyuge que trabaja y otro que no, es recomendable optar por la tributación conjunta ya que existe una reducción de la base imponible de 3.400 euros, que hacen que el impuesto a pagar sea infe-

LAS PERSONAS CASADAS PUEDEN HACER LA DECLARACIÓN CONJUNTA

LAS PAREJAS DE HECHO NO HEREDAN SI NO FIGURAN EN EL TESTAMENTO

rior. Las parejas de hecho no tienen esta posibilidad.

monio y antes de los trescientos días siguientes a su disolución o a la separación legal o de hecho de los cónyuges. Aunque la filiación existe también fuera del matrimonio, Legálitas expone que no se presupone, por lo que al ser pareja de hecho se deben realizar unos trámites administrativos o judiciales para establecerla. Voluntariamente el padre deberá tramitar el reconocimiento de paternidad ante el Registro Civil. En caso contrario hay que ir a juicio.

#### Declaración de la renta

Casarse da lugar a una unidad familiar común, lo que permite hacer una Declaración de la Renta de forma conjunta. En este sentido, aunque no

### Herencias

En los matrimonios, si uno de los cónyuges fallece, no hay testamento y no hay hijos ni padres, la herencia recae automáticamente en la otra parte. En caso de que tengan hijos en común solo se tiene derecho de usufructo de un tercio de la herencia y si hay padres (del fallecido) solo se tiene derecho de usufructo de la mitad. Además hay bonificaciones en los impuestos de sucesión. En el caso de las parejas de hecho, no existe ningún derecho hereditario si no hay testamento y en el caso de figurar solo se puede tener acceso al tercio de libre disposición.

cumplir una serie de requisitos que no se exigen a los matrimonios. Por ejemplo, deben acreditar mediante el certificado de empadronamiento una convivencia ininterrumpida de al menos cinco años antes de la fecha del fallecimiento, salvo que existan hijos en común debidamente reconocidos. En el caso de extinción de la pareja de hecho se exige también la pensión compensatoria, con la excepción de las mujeres víctimas de violencia de género.



# Más accidentes y muertes con los VMP

Un informe de la Fundación MAPFRE refleja un aumento de los siniestros y los fallecidos en los vehículos de movilidad personal como los patinetes

GENTE  
@gentedigital

Durante el año 2023 se registraron en España cerca de 300 siniestros ocurridos con un vehículo de movilidad personal (VMP), en los que al menos 187 personas sufrieron una lesión y once perdieron la vida, según concluye el informe 'Análisis de la Siniestralidad de Vehículos de Movilidad Personal 2023', realizado por Fundación MAPFRE y el Centro de Experimentación y Seguridad Vial MAPFRE.

Los once decesos suponen tres fallecidos más que en 2022 (un 37% más). Además, se registró un peatón

muerto por atropello, lo que representa un total de 12 víctimas mortales.

## Perfiles

El informe indica que un total de 187 personas resultaron lesionadas a consecuencia de un siniestro de este tipo, de los cuales 117 con carácter leve y 70 graves. Siete de cada diez (73%) fueron hombres y la franja de edad más afecta-

da fue la comprendida entre los 15 y los 34 años (59%).

En cuanto a la principal causa de los siniestros, generalmente con lesiones, la investigación destaca que fue la colisión con otros vehículos (61%), seguida de las caídas (19%) y el atropello a peatones (14%). Las comunidades autónomas con mayor número de fallecidos por esta causa son Cataluña (4) y Andalucía (3 y un peatón).

Según datos publicados de la Dirección General de Tráfico (DGT), el número de lesionados graves ha pasado

# 12

## Muertes

Once personas murieron mientras conducían y un peatón al ser atropellado

# 187

## Lesionados

Tres de cada cuatro afectados por un accidente eran hombres



Los accidentes con patinetes eléctricos siguen al alza

de 97 en 2020 a 312 en 2022, lo que supone un aumento interanual del 77% entre 2020 y 2021, y un 81%, entre 2021 y 2022, periodo en el que aumentaron los lesionados graves de 172 a 312. Esto indica una "importante tendencia al alza" en el número de per-

sonas lesionadas, que "tiende a seguir creciendo", según destaca el informe que añade que reflejan una "preocupante realidad y representan una clara llamada a difundir buenas prácticas y a seguir mejorando la seguridad de estos vehículos".

# Qué hacer en caso de diarrea, dolor abdominal y flatulencia

¡Los investigadores desarrollan un producto sanitario innovador!



La imagen representa a una afectada.

Kijimea Colon Irritable PRO cumple con la normativa vigente sobre los productos sanitarios. Se requiere un primer diagnóstico médico del colon irritable. CPSP21233CAT

Las molestias intestinales recurrentes, como la diarrea, el dolor abdominal y la flatulencia limitan la calidad de vida de muchas personas. Sin embargo, sólo unos pocos pueden hablar abiertamente de ello, y el tema se evita incluso entre amigos y conocidos. Para ello, los investigadores han desarrollado el innovador producto sanitario (Kijimea Colon Irritable PRO, disponible en farmacias), que por fin podría ayudarle.

Se estima que en España cerca del 20% de la población padece regularmente de diarrea, dolor abdominal, flatulencia o estreñimiento. Lo que muchos no saben: si las molestias se producen de forma recurrente, suele esconderse el síndrome de

colon irritable detrás. En este caso, un producto sanitario desarrollado y probado para combatir estos síntomas (Kijimea Colon Irritable PRO, disponible en farmacia) puede ayudar.

## Lo que revela la ciencia

Hoy en día, los científicos parten de la base de que una barrera intestinal dañada suele ser la causa de las dolencias intestinales recurrentes. Incluso la más mínima lesión en la barrera intestinal puede hacer que los agentes patógenos y las sustancias nocivas penetren en la pared intestinal, irriten el intestino y causen inflamación. Las consecuencias son múltiples: diarrea recurrente, a menudo acompañada de dolor abdominal, flatulencia y, a veces, estreñimiento.

Basándose en estos resultados, los investigadores han desarrollado el producto sanitario Kijimea Colon Irritable PRO. Las bifidobacterias únicas de la cepa HI-MIMBb75 (contenidas exclusivamente en Kijimea Colon Irritable PRO) se adhieren a las zonas dañadas de la barrera intestinal, como un parche protector. La idea es que, bajo este parche, la barrera intestinal puede regenerarse, las molestias intestinales pueden desaparecer.

## Lo que demuestra un estudio

Un estudio a gran escala sobre el colon irritable ha demostrado recientemente la eficacia de Kijimea Colon Irritable PRO para tratar la diarrea, el dolor abdominal, la flatulencia y el estreñimiento. El factor decisivo: la calidad de vida de los afectados también mejoró significativamente, por lo que lo recomendamos. Pruebas científicas concluyentes para una dolencia real muy común.

En su farmacia:  
**Kijimea Colon Irritable PRO**  
(CN-195962.1)

[www.kijimea.es](http://www.kijimea.es)



Anunciado en TV





**ODS:** La alcaldesa, Sara Hernández, el concejal de Transición Ecológica y Medioambiente, Jesús Pérez, y la concejal de Salud, Consumo y Agenda 2030, Alba Leo, han presentado esta semana el nuevo documento. Los tres han señalado la importancia de este plan para cumplir con los Objetivos de Desarrollo Sostenible (ODS).

## Getafe quiere un árbol por cada dos personas

El 'Plan de Gestión y Riesgo del Arbolado' cuenta con un presupuesto inicial de 3 millones de euros y pretende llevar a cabo todas las propuestas antes del año 2030

### MEDIO AMBIENTE

GENTE  
@gentedigital

Reducir el efecto isla de calor, luchar contra la contaminación acústica y mejorar energéticamente, incrementando así el ahorro, son solo algunos de los objetivos del nuevo 'Plan de Gestión y Riesgo del Arbolado'. Se trata de un amplio proyecto que cuenta con un

# 50%

**De cobertura vegetal:** Es el objetivo a alcanzar a medio y largo plazo. Actualmente está al 40%

# 15.000

**Árboles:** Es la cifra total que se pretende plantar a lo largo de la legislatura

presupuesto inicial de 3 millones de euros y un horizonte hasta 2030 para mejorar la masa arbórea, luchar desde lo local contra el cambio climático y con ello generar beneficios para la salud.

Para conseguirlo, entre otras cosas, se contempla plantar 15.000 árboles durante esta legislatura. De hecho, en primavera se ha convocado la plantación colectiva de más de 500 árboles. Además, para este año está previsto que otros 2.000 ejemplares y

### CALENDARIO

Arranca la nueva temporada en esta modalidad de plantación, en la que participan los vecinos

#### Plantaciones colectivas:

##### 17 de febrero:

Serán en el Barrio de Buenavista

##### 3 de marzo:

En el Parque de la Alhóndiga.

##### 10 de marzo:

Se realizarán en el barrio de Los Molinos.

##### 16 de marzo:

Barrio de El Bercial.

##### Abril

Las plantaciones serán en Getafe Río.

9.000 arbustos y flores entren a formar parte del entorno urbano. Getafe cuenta con un 40% de cobertura vegetal, pero el objetivo es llegar al 50% y que haya un árbol por cada dos personas.

Aquí cabe destacar también la acción que se llevará a cabo en los centros educativos. Enmarcado dentro del Plan Colegios, este año se incorpora la plantación de 120 árboles en los patios escolares y otros 200 en sus entornos "para contribuir a mitigar los efectos del cambio climático en las aulas".

#### Datos

Además, el mencionado plan incluye una ficha individualizada de cada uno de los ejemplares, detalla en el caso de que hubiera que sustituir alguno porque no esté en condiciones óptimas y establece un nuevo modelo de poda, que ya se viene ejecutando por los trabajadores

municipales desde el pasado año. Para ello se atiende a los estándares europeos con el fin de conseguir que los ejemplares estén en mejores condiciones, equilibrando las necesidades vecinales (por molestia de ramas u otras cuestiones de seguridad) con las de los propios árboles.

Además, enmarcadas también en el proyecto, se pondrán en marcha diversas campañas con las que se persigue sensibilizar y formar a la ciudadanía en cuestiones ambientales. En definitiva, con este proyecto se busca que haya menos cemento, más vegetación y refugios climáticos o corredores ecológicos en la ciudad, para conseguir un "futuro más verde y saludable".

#### MÁS INFORMACIÓN

[gentedigital.es](https://gentedigital.es)  
Toda la actualidad de Getafe, en nuestra página web

## Los paros de Avanza afectan a la zona Sur

Entre las reivindicaciones se encuentra el ajuste de horarios nuevos en las líneas acorde a descansos y velocidades máximas permitidas

### TRANSPORTES

#### AGENCIAS

Al cierre de esta edición, los trabajadores de la empresa de autobuses interurbanos Avanza estaban inmersos en la huelga indefinida que arrancó el pasado martes 13

de febrero al no llegar a acuerdos con la empresa adjudicataria de este servicio público, a la que reclamaban diversas mejoras. La compañía, con sede en Getafe, da servicio a todo el Sur de Madrid por lo que, con más o menos rutas, se ven afectados también municipios como Fuen-



Uno de los autobuses EP

labrada, Alcorcón, Parla o Leganés, entre otros.

#### Descansos y horarios

Entre las principales reivindicaciones de los empleados, se encuentran horarios nuevos en las líneas acorde a los descansos obligatorios y las velocidades máximas permitidas, un nuevo sistema de libranzas y desplazamientos a las cabeceras dentro de la jornada, entre otras cuestiones contractuales.

## Recogida de firmas para arreglar los accesos

### URBANISMO

#### EP

Familias de alumnos del colegio Los Ángeles en Getafe, situado frente a un pinar en Prado Acedinos, han recogido más de 400 firmas en menos de un mes a través de la plataforma Change.org solicitando "medidas urgentes" en los accesos y el aparcamiento

del centro educativo que "se convierten en una piscina cada vez que llueve desde hace años". Sobre esta cuestión, el PP ya solicitó que "se realizaran las gestiones oportunas y se adecentaran los accesos y el aparcamiento del colegio, mientras que el PSOE recordó que "esa parcela no es municipal, sino de la Comunidad de Madrid", que sería la competente.



## Un homenaje para Blanca Portillo

En la IV Gala de la Cultura también se reconocerá a otras figuras, como el escritor Lorenzo Silva, comisario honorífico del Festival Getafe Negro • La periodista y escritora Ángeles Caballero será nombrada embajadora de la cultura local

### CULTURA

GENTE

@gentedigital

La actriz Blanca Portillo, el escritor Lorenzo Silva (comisario honorífico del Festival Getafe Negro) y el director del Instituto Cervantes, Luis García Montero, serán premiados en la IV Gala de la Cultura que se celebrará el 22 de febrero en el Teatro Federico García Lorca. En el mismo evento la periodista y escritora Ángeles Caballero será nombrada Embajadora de la Cultura de Getafe.

El jurado ha seleccionado a los ganadores de los premios en base a los criterios de volumen de actividad desarrollada, la calidad artística y



La actriz Blanca Portillo A. PÉREZ MECA / EP

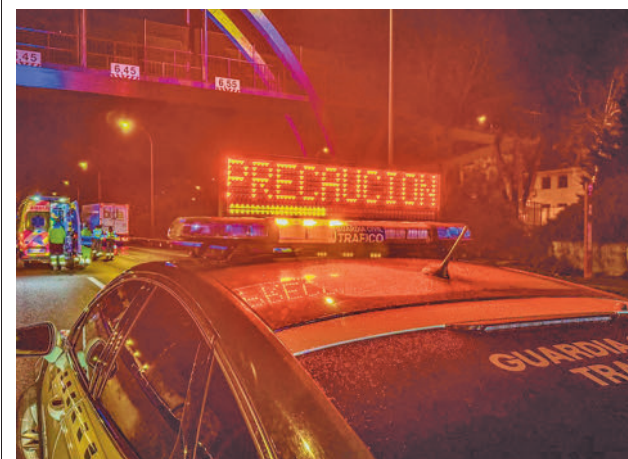
cultural de las acciones llevadas a cabo y la incidencia de la acción en la población del municipio.

### Otros premiados

Junto a los ya mencionados estarán otros premiados en hasta cinco categorías distintas. La de local de Teatro, que recae en 'La Villana de Getafe'; la de Música, que será para la Coral Polifónica del municipio; la de Danza, que premiará a la bailarina getafense del Ballet Nacional de España, Sara Arévalo; y la que hace referencia a las Artes Plásticas, que se llevará La Carpa de Creadores.

### MÁS INFORMACIÓN

[gentedigital.es](http://gentedigital.es)  
 Toda la actualidad de Getafe, en nuestra página web



Los servicios de emergencia en el lugar del suceso 112 SUMMA

## Un hombre muere tras ser atropellado en la A-42

### SUCESOS

#### REDACCIÓN

Un hombre de entre 30 y 40 años murió atropellado este pasado fin de semana en la autovía A-42 a la altura de Getafe, ha informado un portavoz de 112-Comunidad de Madrid. El suceso se produjo en el kilómetro 15 de la vía, sentido salida. El Summa 112,

que recibió la llamada de alerta en torno a las 2:15 horas de la madrugada, encontró al hombre en parada cardiorespiratoria y sólo pudo confirmar el fallecimiento tras practicar técnicas de reanimación durante al menos 30 minutos. La Guardia Civil está investigando lo sucedido y se baraja la posibilidad de que estuviera intentando cruzar la autovía.



**Dr. NASIMI**  
CLINICAS DENTALES

#### Clínica Getafe

c/ Ramón y Cajal 16  
 914 185 300 690 880 270  
[getafe@clnicasdoctornasimi.com](mailto:getafe@clnicasdoctornasimi.com)

#### Clínica Alcorcón

c/ Mayor 63  
 916 414 346 648 148 851  
[alcorcon@clnicasdoctornasimi.com](mailto:alcorcon@clnicasdoctornasimi.com)

#### Clínica Parla

c/ Real 75 (Junto a la Estación de Cercanías)  
 916 986 711 692 867 991  
[parla@clnicasdoctornasimi.com](mailto:parla@clnicasdoctornasimi.com)

### CLÍNICAS DOCTOR NASIMI INFORMA

## “Durante mucho tiempo abandoné mi boca”

Susana Pecos y Jorge Riveiro, han conseguido que su vida diaria continúe con normalidad gracias a los tratamientos del Dr. Nasimi.

### SALUD DENTAL

#### ¿Cómo conocisteis las clínicas del Dr. Nasimi?

S. Gracias a la recomendación de un vecino de mi madre. Después de visitar varias clínicas, decidimos confiar en el Dr. Nasimi y su equipo por todo lo que cuentan sus pacientes.

#### ¿En que consistió vuestro tratamiento?

S. Empastes, implantes... Un poco de todo. Durante mucho tiempo, por dejadez o por economía, abandoné mi boca y fue a más.

J. El Dr. Nasimi me quitó todos los dientes que tenía mal, hasta tener mi dentadura definitiva me pusieron unos provisionales fijos con los que pude hacer vida normal.



El Dr. Nasimi acompañado de sus pacientes Susana Pecos y Jorge Riveiro.

Cuando me lo dijeron no me lo creía.

#### ¿Y para comer?

J. En ningún momento tuve la sensación de no tener dientes por la dentadura provisional que colocaron y seguidamente la fija, así que no he tenido problema, he podido comer con normalidad.

#### ¿Qué tal la recuperación? ¿Con dolor?

J. La verdad es que no. Nunca he sufrido dolor por el tratamiento. He tenido las típicas molestias durante los 4 primeros días, pero después desaparecieron. Desde entonces como nuevo.

#### ¿Recomendaríais la clínica?

S. Seguro. Hemos hecho incluso reseñas positivas en internet y redes sociales. La recomendamos tanto por la profesionalidad y por el trato, como por las facilidades de pago que proponen. Si no es de una manera, es de otra, pero la verdad es que lo ponen muy fácil.

J. Por supuesto. De hecho ya la hemos recomendado a nuestras amistades.



## FÚTBOL | SEGUNDA DIVISIÓN

# Más igualdad de la que cabría esperar

El CD Leganés recibe este domingo 18 (16:15 horas) a la AD Alcorcón • Los locales, que atraviesan un momento de dudas, se ven las caras con un equipo que ha mejorado notablemente tras el cambio de entrenador

F. QUIRÓS  
francisco@gentedigital.es

Si de una quiniela se tratase, la casilla correspondiente al partido entre el Club Deportivo Leganés y la Agrupación Deportiva Alcorcón parecería proclive a un '1'. La clasificación dice que el cuadro pepinero es líder de la Segunda División, mientras que sus vecinos alfareros ocupan puestos de descenso y son cuartos por la cola.

Sin embargo, la situación actual que atraviesan ambos equipos y el hecho de estar ante un derbi hace que las fuerzas se equilibren un poco más. El 'Lega' ha cedido terreno en las últimas semanas respecto a sus inmediatos perseguidores por culpa de una racha de dos puntos sobre nueve posibles. Es más, en esos tres encuentros recientes el equipo que dirige Borja Jiménez no ha logrado marcar. Teniendo en cuenta esta última estadística, el botín no es del todo malo, algo que el equipo pepinero debe agradecer a su extraordinaria solidez defensiva: con 16 tantos en contra es, de largo, el equi-

## CD LEGANÉS

## El primer objetivo, casi cumplido

Después de los apuros vividos la pasada temporada, el Club Deportivo Leganés se marcó el pasado verano la permanencia como objetivo primordial. Tras 26 jornadas, los pepineros están cerca de llegar a la barrera de los 50 puntos, que tradicionalmente se considera sinónimo de continuidad en la categoría.

En el caso de sumar una victoria en el derbi, el 'Lega' alcanzaría esos 50 puntos, lo que le permitiría pensar en otros objetivos más ambiciosos. El año pasado, a estas alturas de campeonato, el líder era la UD Las Palmas (que acabó ascendiendo) con 49 puntos, solo dos más.

po menos goleado del campeonato.

## Reacción

Por su parte, la AD Alcorcón está haciendo gala de un gran gen competitivo tras la llegada de Nafti al banquillo. Los alfareros sólo han encajado dos derrotas desde que se produjera el relevo en su banquillo (ante el Tenerife y el Huesca) pero incluso en esos tropiezos mostraron una imagen distinta, acariciando la opción de sumar algún punto.

Además, el pasado domingo sumaban tres puntos clave ante un rival directo por la permanencia. Por más que el 1-0 ante el Andorra no sacara al Alcorcón de la zona caliente, ese resultado viene a confirmar la mejoría amarilla, traducida en que ahora mismo está empatado a 28 puntos con los tres equipos que le preceden en la tabla: Villarreal B, Cartagena y Huesca. Con 26 jornadas a las espal-



Imagen del partido de la primera vuelta LALIGA

## O

**Sequía visitante:** La pasada jornada dejó un dato curioso e histórico: no marcó ningún visitante

das y muchos partidos, queda lejano el derbi de la primera vuelta, disputado el 19 de agosto en Santo Domingo. Undabarrena y Raba pusieron el 0-2 final con el que el Leganés se llevó los tres puntos de Alcorcón. El último partido oficial entre ambos en Butarque se jugó el 30 de enero de 2022, con 1-0 para el Leganés.

## FÚTBOL | TERCERA FED.

## Una jornada propicia para el líder del Grupo 7

## F.O.

Un triunfo por 2-0 frente al Colonia Moscardó sirvió al Real Madrid C para mantener su posición de privilegio, una semana más, en el Grupo 7 de Tercera Federación. El segundo filial madridista tiene en estos momentos un colchón de seis puntos respecto a su principal perseguidor, el CD Móstoles URJC, un margen que podría crecer en función de lo que ocurra en la jornada 21.

El Real Madrid C tendrá que visitar este domingo (13 horas) el campo de un necesitado Villanueva del Pardillo, con la intención de aprovechar los enfrentamientos directos entre los cuatro equipos que ocupan zona de 'play-off'. El cuarto, el CD Canillas, recibe al Móstoles URJC (12 horas), mientras que el tercero en discordia, el Leganés B, cierra la jornada visitando el campo del sorprendente Galapagar (16:30).

## Sorpresas

Por abajo sorprende la situación de un Pozuelo que es antepenúltimo antes de jugar este domingo en Foresta, el campo de un Tres Cantos que sueña con llegar a la zona de 'play-off' (la tiene a sólo dos puntos). Un escenario parecido se dará en el duelo que medirá en El Val a la RSD Alcalá, sexto, con el cuarto por la cola, Las Rozas. Además, Villalba-Parla, Trival-Torrejón, Moscardó-Alcorcón B y Rayo B-Paracuellos.

## FÚTBOL | LIGA F

## El Madrid CFF dice adiós a su goleadora

## GENTE

El hecho de no haber tenido minutos en las dos últimas jornadas ponía sobre aviso en relación a la situación de Racheal Kundananji en el Madrid CFF. La máxima goleadora del equipo blanco ha sido finalmente traspasada al Bay FC de la NWSL norteamericana.

La cifra de la venta supera los 735.000 euros, todo un récord mundial en el mercado femenino.

Ya sin Kundananji el Madrid CFF recibe este domingo (18 horas) al Levante Las Planas. Además, Barcelona-Atlético y Real Madrid-Tenerife Egatesa.



Kundananji protagoniza un traspaso récord

## FÚTBOL | PRIMERA FEDERACIÓN

## Citas a domicilio para Rayo y Fuenlabrada

## GENTE

La jornada 24 del Grupo 1 de Primera Federación depara sendos partidos como visitantes para los dos conjuntos madrileños. El Fuenlabrada viaja a Salamanca para medirse el domingo (16 horas) a Unionistas tras el buen sabor de boca que dejó la re-

montada de la semana pasada (3-1) ante el Sestao River, con protagonismo para Manu Lama, autor de dos goles.

Por su parte, el Rayo Majadahonda, que sigue en puestos de descenso, jugará en el campo del Barcelona Atlètic tras arañar un punto en extremis ante la Real B.





Tomás Bellas, en el último partido del Baloncesto Fuenlabrada FEB

BALONCESTO | LEB ORO

## El 'Fuenla' se asoma de nuevo al abismo

El conjunto de Antonio Ten recibe este sábado a una de las revelaciones, el Tizona burgalés, tras caer ante el Alega Cantabria

F. Q.  
deportes@genteenmadrid

23

**MVP colegial:** Michael Carrera sumó 23 puntos de valoración en el último triunfo del 'Estu'

Aunque febrero aún tiene casi la mitad de sus días por delante, la LEB Oro disputa este fin de semana la última jornada del segundo mes del año. Antes de ese parón uno de los representantes madrileños, el Baloncesto Fuenlabrada, trata de volver a la senda de la victoria para alejar a los fantasmas del descenso.

Actualmente, el equipo que prepara Antonio Ten es cuarto por la cola (descienden

tres equipos a LEB Plata) con un balance de 7-13 que le permite tener dos victorias de ventaja respecto al Amics Castelló, equipo que abre la zona caliente. La derrota de la semana pasada ante otro rival directo, el Grupo Alega Can-

tabria, obliga al 'Fuenla' a hacerse fuerte en el Fernando Martín, donde recibirá este sábado 17 (18:30 horas) al Grupo Ureta Tizona Burgos, tercer clasificado y gran revelación del campeonato.

### En lo más alto

Ajeno a esos apuros fuenlabreños, el Movistar Estudiantes defenderá su liderato en la pista del ICG Força Lleida, en un encuentro que se jugará en la noche de este viernes 16 (21 horas).

Los colegiales se presentan a esta cita ante el sexto clasificado tras haber encadenado seis triunfos, el último de ellos en la cancha del Hestia Menorca por 67-75, con Michael Carrera como jugador más destacado.

## EN BREVE

HOCKEY HIELO | LIGA LOTERÍAS

### Tratando de asegurar la segunda posición

Última jornada de la fase regular para el SH Majadahonda en la Liga Loterías. Con el CH Jaca como líder seguro, el cuadro majariego busca el billete para el 'play-off' como segundo ante el Huarte.

BALONCESTO | LIGA ENDESA

### Alcantarilla, primera cita tras el parón

Tras la disputa del Preolímpico, la Liga Femenina Endesa de baloncesto retoma su actividad. El Movistar Estudiantes, quinto, visita este domingo (13:15) al Hozono Global Jairis, décimo clasificado.

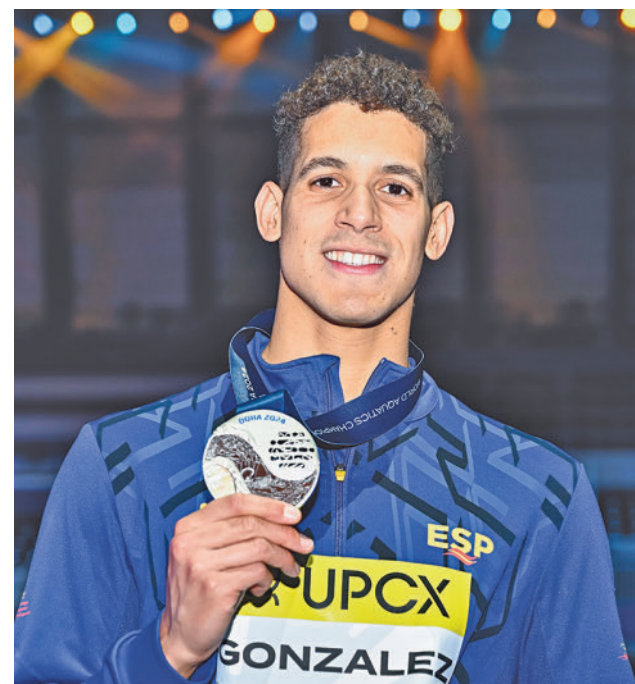


Cecilio

FÚTBOL SALA | PRIMERA DIV.

### El campeón del mundo, en Torrejón

Nueva jornada de Liga, la segunda en apenas tres días para el Inter Movistar, que recibirá este sábado 17 (18 horas) al Mallorca Palma Futsal, vigente campeón de Europa y de la Intercontinental.



Hugo González posa con su medalla de plata

NATACIÓN | MUNDIAL DE DOHA

## Una plata para soñar con París

Hugo González se quedó a dos centésimas de la medalla de oro en los 100 metros espalda

● Es su primer metal en un Mundial absoluto

GENTE

Todo lo bueno que había apuntado en categorías inferiores empieza a mostrarlo en la élite internacional. Hugo González de Oliveira se colgó la medalla de plata en la prueba de los 100 metros espalda del Mundial que se está disputando en Doha. Sólo el norteamericano Hunter Armstrong pudo batir al nadador español, aunque hubo que recurrir a la 'foto finish': los 52:68 del estadounidense mejoraron sensiblemente los

52:70 del nadador del Real Canoe.

De este modo, Hugo González se hacía con su primera medalla en un Mundial de categoría absoluta, sumando el 17º metal para la delegación española en la historia de esta competición, una cifra que pone aún más en valor su gesta. Hay que recordar que González, que ya tiene la marca mínima para las pruebas de 200 metros espalda y 200 estilos para los JJOO, alterna preparación entre EEUU y Madrid.

VOLEIBOL | LIGA IBERDROLA

## Más difícil todavía para el Alcobendas

El conjunto de Joao David Mendes recibe a uno de los aspirantes al título ● Por su parte, el CV Leganés sigue con paso firme en Superliga 2

**GENTE** Madrid respira voleibol estos días con la celebración de la Copa del Rey en el Pabellón Europa de Leganés. Ese gran

torneo no impedirá que otros continúen con su actividad, como la Liga Iberdrola, que pisa el acelerador de cara al final de su fase regular. De este

modo, el Feel Alcobendas, al igual que el resto de equipos de la máxima categoría femenina, afronta este fin de semana su tercer partido en apenas siete días.

El equipo que entrena Joao David Mendes sigue con su mala dinámica y ha caído hasta el último puesto de la clasificación. Para colmo, este sábado (19 horas) llega al Luis Buñuel el Avarca de Menorca, segundo clasificado y claro aspirante a alzarse con el título de Liga. El último triunfo alcobendense data del 9 de diciembre, cuando superaron



Tercera jornada en apenas siete días para el Feel

al Santa Cruz Cuesta Piedra por 3-1.

### En racha

Otra competición que no descansa este fin de semana es la Superliga Femenina 2, donde el CV Leganés.com sigue dominando el Grupo A tras imponerse al CV Torrejón. Este sábado visita al Torrelavega, mientras el Torrejón y el VP Madrid actuarán como locales frente al Arona LESS4MORE y Extremadura Arroyo, respectivamente. En el Grupo C, el Madrid Chamberí, líder, se mide en casa al Benidorm.



**P**ara un enamorado de París como Máximo Huerta, siempre existen detalles de la capital francesa con los que deleitarse y, por qué no, indagar sobre su origen. Esa pasión por la ciudad de las luces y la curiosidad suscitada por dos falleras que aparecen en un mosaico del Sagrado Corazón de París han llevado al autor de Utiel a escribir 'París despertaba tarde'.

**Han pasado menos de dos años desde el lanzamiento de 'Adiós, pequeño'. ¿Llevaba ya tiempo en tu mente la idea de este 'París despertaba tarde' o te pusiste con ello a raíz de la anterior novela?**

Llevo diez años escribiendo e investigando esta novela, posiblemente es la que más año me ha llevado, esta novela es una obsesión loca por los años 20.

**Para esta trama has recuperado a Alice Humbert. ¿Te quedaban cosas pendientes por contar tras 'Una tienda en París'?**

Es una novela autónoma, independiente, que conecta simplemente porque son las mismas protagonistas. Esta novela es una gran historia de amor, de amargura, de luz y de brillo en 1924, con los Juegos Olímpicos de trasfondo. Es una historia independiente, de una mujer que necesita superar una ruptura y aparece ese gran evento como iluminación.

**He leído en entrevistas anteriores que París es una ciudad que te hace sentir muy bien, incluso que la idea de abrir una librería tomó forma viendo uno de los escaparates de esa ciudad. ¿Por qué te has decantado por este momento histórico concreto?**

Porque 1924 es el corazón de los años 20, porque coincidieron la cumbre del arte, del deporte, la moda, movimientos de vanguardia... Para mí es el epicentro de la maravilla de lo que sucedió en aquellos años 20. 1924 es un año clave, mágico y muy inspirador. En ese año se

"NOS HEMOS VUELTO PERSONAS MUCHO MÁS GRISES QUE LAS DE AQUELLOS AÑOS 20"

hicieron los mosaicos del Sagrado Corazón, que es donde yo encontré a dos valencianas, dos falleras, que hay en el altar y que me hicieron empezar a crear esta historia.

**Has pintado un fresco muy realista de ese París de 1924, se nota que hay una gran labor de documentación, consigues trasladar al lector a sus calles de forma precisa, con colores y olores.**

Quiero que el libro sea una máquina en el tiempo para los lectores, quiero que lo disfruten y se enamoren, que se cuelen en los talleres y en las terrazas de París, por eso he querido ser tan detallista en todo el marco.

MÁXIMO HUERTA

## "Siempre hay segundas oportunidades, para vengarse o salir a bailar"

El escritor valenciano mira a la vivacidad de los años 20 en 'París despertaba tarde' (editorial Planeta)

● Asegura que esta novela parte de una obsesión

ENTREVISTA DE FRANCISCO QUIRÓS SORIANO (@FranciscoQuiros) | FOTO DE JAVIER OCAÑA



**¿Ha hecho este aspecto que la elaboración te haya llevado más tiempo que en novelas anteriores?**

Sí, desde luego, esta es la novela que me ha supuesto más elaboración, más documentación, más horas de trabajo... Por eso llevo tantos años construyendo una trama en la que hay cines, artistas, moda, deportistas... Muchos elementos complicados de coser. Como todo se ajusta a un año, había que ser muy exacto, he tenido que leer muchos libros, ver películas en blanco y negro, escuchar canciones, ir a museos... Ha sido una labor interesantísima y un regocijo para mí.

**Aunque Alice es la gran protagonista, hay personajes como Kiki que también tienen un peso destacado en la novela. ¿Esas ganas de vivirlo todo a fondo hubieran sido tales en otro contexto histórico, es decir, crees que influyó esa dura vivencia de la I Guerra Mundial?**

No sé qué pasará en el futuro, pero creo que nos hemos vuelto personas más grises que en los años 20. Ese cóctel de ilusión y amor que se dio en aquella etapa histórica ya no se ha vuelto a repetir. El olvido es fundamental en la vida, y lo que pretendían las personas de esos años de entreguerras, aunque no sabían que vendría otra guerra, era olvidar.

**Sin caer en el 'spoiler', a pesar del dolor que supone la marcha de Erno, Alice vuelve a abrir su corazón. ¿Es 'París despertaba tarde' también una historia de segundas oportunidades?**

Incluso para la ciudad, porque a París le salieron muy mal los Juegos Olímpicos de 1900 y estos los organizó para vengarse. Todos tenemos una segunda oportu-

"LA CULTURA NOS AMAMANTA A LO LARGO DE NUESTRA VIDA, NOS ENVUELVE A TODOS"

nidad, para vengarnos o para volver a salir a la pista a bailar. Creo en las segundas oportunidades y en como uno se recompone después del dolor.

**Alice se acaba abriendo paso como modista. ¿Existe la meritocracia en la realidad o, desgraciadamente, solo en las historias de ficción?**

Creo que en la ficción es donde podemos conseguirlo todo, en la vida real hay muchos elementos que cambian nuestras vidas. Esas cosas solo pasan en algunos casos en la vida real.

**Eres un gran amante de la cultura, ¿sirven también tus facetas como escritor y librero para dar las gracias por todo lo que este ámbito te ha dado?**

La cultura es lo que nos amamanta a lo largo de nuestra vida, desde la canción que nos canta nuestra madre cuando somos pequeños, lo que comemos, la ropa que nos ponemos o los cuadros que dibujamos de niños imitando a lo que vemos. La cultura nos envuelve a todos.





## AGENDA CULTURAL | EVENTOS EN LA REGIÓN



**REFLEXIONES SOBRE LA HERENCIA QUE RECIBIMOS:** La obra de teatro 'La fortaleza' gira en torno a la herencia: todo aquello (material o inmaterial) que recibimos de nuestros padres, también el patrimonio cultural que, como sociedad, heredamos de las generaciones que nos precedieron. Poniendo el foco en la figura del padre, la autora y directora Lucía Carballal establece un nexo entre su propia biografía y 'El castillo de Lindabridis'.

**MADRID >>** Teatro de la Comedia | De martes a domingos hasta el 3 de marzo | Precio: 25 euros



**UNA NUEVA CITA CON 'EL PADRE':** Josep Maria Pou protagoniza el clásico contemporáneo de Florian Zeller que nos hace amar un poco más la vida y demuestra que sigue siendo uno de los mejores actores de teatro de nuestro país.

**SS. REYES >>** Teatro Adolfo Marsillach | Sábado 17, 20 horas | Precio: 18 euros



**LA MAGIA ES INOXIDABLE:** El mago Orbit es un fabricante de grandes ilusiones. Este show es el sueño de su vida: un espectáculo en el que, a través de grandes ilusiones mágicas que ha fabricado él mismo, cuenta quién es y cómo ha llegado hasta aquí de una manera original y rompedora.

**BOADILLA DEL MONTE >>** Auditorio Municipal | Sábado 17, 18 horas | Precio: 5-10 euros



**LOS MEJORES INGREDIENTES:** 'Potaje y vermut con Maui' es mucho más que un show, una miscelánea de teatro, humor, música, compás, pellizco y palabra usando el potaje como protagonista que nos transporta a las celebraciones más castizas y auténticas.

**COSLADA >>** Teatro Municipal | Sábado 17, 19 horas | Precio: 12-14 euros

### 'YERMA' SE ADAPTA A LOS TIEMPOS QUE CORREN

Nuevo montaje de la Asociación Cultural 'Con dramas y a lo loco', que adapta el texto original de Lorca.

**TRES CANTOS >>** Teatro Municipal | Viernes 16, 20 horas | Precio: 3 €

### UNA VERSIÓN MUY ORIGINAL DE 'LA SIRENITA'

Dos actrices escenifican con objetos cotidianos una sugerente adaptación del cuento de Hans Christian Andersen.

**LAS ROZAS >>** CC. Pérez de la Riva | Sábado 17, 18 horas | Precio: 7-10 €



**PAREJA FLAMENCA:** 'Jonda emoción' es un espectáculo de baile en el que Rafael Peral y Marisa Adame guían al público por los caminos del baile flamenco. Un precioso viaje en el que se sentirá el baile flamenco antiguo, un recorrido por caminos poco transitados.

**GETAFE >>** Centro Cultural Sector III | Sábado 17, 18:30 horas | Entrada libre

### LA AMISTAD A DEBATE EN 'ANIMALES DE COMPAÑÍA'

Cuatro amigos se reúnen para celebrar una cena sorpresa a Belén, que ha estado ingresada en un psiquiátrico.

**COLMENAR VIEJO >>** Auditorio Municipal | Sábado 17, 20 hrs | 12-15 €

### 'CHIPÉN' EL CANTE DE RAÍZ, EN LA CAPITAL

Exposición que recorre 150 años de cante, toque y baile en Madrid, desde cafés cantantes y el sonido hasta los tablaos.

**MADRID >>** El Águila | Hasta el 17 de mayo | Entrada libre



## TEO BOK

# "Paloma San Basilio es una de las últimas estrellas que quedan"

Después de la gran experiencia vivida en el programa de Televisión Española 'Dúos increíbles', el artista italiano presenta 'Jardín', un nuevo single

ENTREVISTA DE F. QUIRÓS SORIANO (@FranciscoQuiros)

**C**on apenas 20 años, Teo Bok puede presumir de llevar más de una década disfrutando de la música, una larga etapa que le ha permitido visitar países como Alemania, Estados Unidos y, más recientemente, España. Ha participado en el programa de TVE 'Dúos increíbles', una experiencia que califica de "muy emocionante". "Todo fue muy natural. Yo he salido en programas de televisión desde que era muy pequeño, a los 9 años fui a participar a 'La voz' en Alemania, después a 'Got talent' en Italia... Decidí por un tiempo no tener más experiencias en televisión. Pero después de cantar con Antonio Carmona, su mánager me dijo que funcionaría bien en 'Dúos increíbles'. Comprobé que no era un 'talent show', que el programa iba más allá y podría aprender con leyendas como Paloma San Basilio, David Summers y otros grandes de la música hispanohablante", retala. Una vez cerrado ese capítulo, Bok defiende que "ha sido maravilloso, he aprendido muchísimo, he conocido a artistas, no tenía esa influencia de la música española", una participación de la que se lleva la amistad con Paloma San Basilio, "una leyenda con una carrera dilatadísima, compartimos aventura y ha sido un verdadero honor".

Hablando de aprendizaje, el joven artista transalpino se deshace en elogios hacia la que fuera su compañera en

'Dúos increíbles': "Me quedo con la elegancia que tiene cuando está en el escenario y los detalles de sus movimientos, es una reina, es imposible no mirarla, no te distraes. Quiero aprender cómo ha podido crear esa imagen y mantenerla durante 50 años de carrera. Paloma San Basilio es una de las últimas estrellas que tenemos en este planeta, ya las estrellas no se visualizan como ella, es un

ángel, no parece real", asegura.

## Buen momento

Aunque está dispuesto a aprovechar "esa gran ventana" que ha supuesto el programa, Teo Bok mira más allá, tal y como demuestra su último single, 'Jardín', cuya fuente de inspiración fue el ramo de rosas que le regalaron varias fans que le esperaban a las puertas del hotel en el que se hospedaba en Madrid. "Es una canción claramente de un amor tierno, verdadero, dulce, de otros tiempos", aclara antes de analizar la "pérdida de romanticismo" en la música actual: "Actualmente mucha gente manda un mensaje de negatividad con su música. Eso me duele, sé el efecto que tuvo la música en mi vida y cómo me hizo me superar momentos tan difíciles. Luego escucho canciones que son el número uno en los 'charts' que hablan mal de las mujeres y me digo que falta algo. Por eso a través de mi música quiero mantener ese mensaje, esa belleza, a través de la letra, de la melodía", reflexiona.

Esa visión conecta con su origen. "No escuchaba música italiana hasta que me mudé a Miami hace tres años", reconoce. Un hallazgo que le ha servido para "reconectar" con su ADN, algo que quiere mantener en su música.

## RELACIÓN CON LOS FANS:

Sobre sus seguidores, Teo Bok aclara que "no me gusta llamarles fans, son compañeros en esta gran aventura"



"ESTE PROGRAMA HA SIDO MARAVILLOSO, HE APRENDIDO MUCHÍSIMO"

"SOBRE EL ESCENARIO, PALOMA SAN BASILIO ES TODA UNA REINA"

"EN MI MÚSICA QUIERO MANTENER UN MENSAJE DE BELLEZA"

## UN HIMNO

### 'Esperanza', otro elemento de unión con nuestro país

De una época dura, Teo Bok acabó creando las bases de su llegada a España. La noticia del diagnóstico de cáncer que padecía su mánager le llevó a publicar el EP 'Tiempo de ser fuerte'. Más que un título, era un mensaje vital. "El álbum

fue una manera de expresarme pero también de conectar con la gente, que se sienta menos sola, quiero ser ese amigo que yo no tenía cuando lo necesitaba", detalla.

En ese EP se incluía la canción 'Esperanza', elegida por la Fundación Princesa de Girona para una causa preciosa. "Esa canción me trajo a España por primera vez. Llevamos mi música a institutos y uni-

versidades para dejar un mensaje positivo a los jóvenes. Eso fue dando pie a momentos como cantar para los Reyes, actuar junto a Antonio Carmona y salir en la televisión. Fue muy loco cómo se conectó todo", analiza.

En 'Esperanza' hay un claro guiño a la salud mental, un asunto "necesario, también para los adultos", con el que considera que hay que "ser honestos".





### CRUCIGRAMA BLANCO

1	2	3	4	5	6	7	8	9	10
1									
2									
3									
4									
5									
6									
7									
8									
9									
10									

**Horizontales:**

1. Especie de flauta antigua. Penetración que forma el mar en la costa. 2. Agujero, abertura, hueco. Jaén. 3. Que viven o vivieron. Acrónimo de "por ejemplo". 4. Vulgarmente, mentira. Óxido rojizo que se forma en la superficie del hierro. 5. España. Batracio. Orificio en el que remata el conducto digestivo. 6. Sodio. 500 romanos. Tenga o padezca tos. 7. Conceptos equivocados. Zamora. 8. Perteneciente o relativo al día. Sustancia alcalina constituida por óxido de calcio. 9. Composición lírica en estrofas de tono elevado. Alemania. Lleva, conduce de un lugar a otro. 10. Flor del rosal. Lo tienen el móvil y la tarjeta de crédito. Superman.

**Verticales:**

1. Recipiente amplio para depositar residuos. 2. Trabajar la tierra con el arado. Seco, estéril de poco jugo y humedad. 3. Bebida espirituosa obtenida por maceración o mezcla y compuesta, entre otras sustancias, por alcohol. Calles gallegas. 4. Que afila. Alemania. 5. Tomar medidas. Ácido ribonucleico. 6. Especie de ganso doméstico, de color blanco. Que no cree en la existencia de Dios. Fósforo. 7. Sistema de normalización para la regulación de la calidad de productos y servicios. aireira zoV. Número famoso por sus decimales. 8. Decimoséptima letra del alfabeto griego. Igualdad en la superficie o altura de las cosas. Perro. 9. Un romano. Hojarasca de los pinos. 10. Perteneciente a otra persona. Órganos o apéndices que utilizan algunos animales para volar.

### SUDOKUS

				8					
		3			5				
							4	3	
							8		
				7		4			
8	1					5			
	8	6			9	2			
9				2		1	7		
	4	2			1	6			

	2	1					6	9	
7	8	6					4		
							3		
			6		9				
				4		6		5	
1			3						
							8		
		5			6			1	
9				8		2	5		

**Cómo jugar:**

Complete el tablero de 81 casillas (dispuestas en 9 filas y columnas). Deberá rellenar las celdas vacías con los números que van del 1 al 9, de modo que no se repita ninguna cifra en cada fila ni en cada columna o cuadrado.

### SOLUCIONES

CRUCIGRAMA:	S	N	I	P	V	A	V	O	R	O
	A	S	V	A	P	A	V	O	O	O
	I	C	A	R	O	N	R	I	D	E
	A	Z	S	E	R	O	R	R	E	E
	V	S	O	L	D	A	N	E		
	O	N	V	A	N	V	A	E		
	N	I	O	V	T	O	R	E		
	I	S	A	I	C	I	D	A		
	J	O	R	I	C	I	O	R		
L	A	M	O	R	E					
C	A	L	A	M	O	R	E			

SUDOKU ABAJO:								
6	9	7	3	7	8	4	2	5
7	5	3	2	3	6	7	1	8
8	4	2	9	1	5	7	6	3
1	8	6	7	5	2	3	4	9
9	1	4	5	6	3	8	7	2
2	3	7	8	9	4	1	6	5
5	6	8	1	4	3	9	2	7
3	2	1	4	7	6	5	8	9

SUDOKU ARRIBA:								
7	4	2	3	3	8	1	6	9
6	7	5	1	8	9	2	4	3
1	8	6	7	5	2	3	4	9
9	1	4	5	6	3	8	7	2
2	3	7	8	9	4	1	6	5
5	6	8	1	4	3	9	2	7
3	2	1	4	7	6	5	8	9
8	4	2	9	1	5	7	6	3

● Sube | ● Se mantiene | ● Baja

**EMERGENCIA HAMBRE** 270 millones de personas no tienen alimentos suficientes para sobrevivir

**20 PAÍSES EN ALERTA**

Colabora en [accioncontraelhambre.org](http://accioncontraelhambre.org)

ACCIÓN CONTRA EL HAMBRE

### HORÓSCOPO DE LA SEMANA

<p><b>ARIES</b> 21 MAR — 20 ABR</p> <p>● SALUD: ●●●●●</p> <p>● DINERO: ●●●●●</p> <p>● AMOR: ●●●●●</p>	<p><b>CÁNCER</b> 22 JUN — 22 JUL</p> <p>● SALUD: ●●●●●</p> <p>● DINERO: ●●●●●</p> <p>● AMOR: ●●●●●</p>	<p><b>LIBRA</b> 22 SEP — 22 OCT</p> <p>● SALUD: ●●●●●</p> <p>● DINERO: ●●●●●</p> <p>● AMOR: ●●●●●</p>	<p><b>CAPRICORNIO</b> 23 DIC — 21 ENE</p> <p>● SALUD: ●●●●●</p> <p>● DINERO: ●●●●●</p> <p>● AMOR: ●●●●●</p>
<p><b>TAURO</b> 21 ABR — 20 MAY</p> <p>● SALUD: ●●●●●</p> <p>● DINERO: ●●●●●</p> <p>● AMOR: ●●●●●</p>	<p><b>LEO</b> 23 JUL — 22 AGO</p> <p>● SALUD: ●●●●●</p> <p>● DINERO: ●●●●●</p> <p>● AMOR: ●●●●●</p>	<p><b>ESCORPIO</b> 23 OCT — 21 NOV</p> <p>● SALUD: ●●●●●</p> <p>● DINERO: ●●●●●</p> <p>● AMOR: ●●●●●</p>	<p><b>ACUARIO</b> 22 ENE — 21 FEB</p> <p>● SALUD: ●●●●●</p> <p>● DINERO: ●●●●●</p> <p>● AMOR: ●●●●●</p>
<p><b>GÉMINIS</b> 21 MAY — 21 JUN</p> <p>● SALUD: ●●●●●</p> <p>● DINERO: ●●●●●</p> <p>● AMOR: ●●●●●</p>	<p><b>VIRGO</b> 23 AGO — 21 SEP</p> <p>● SALUD: ●●●●●</p> <p>● DINERO: ●●●●●</p> <p>● AMOR: ●●●●●</p>	<p><b>SAGITARIO</b> 22 NOV — 22 DIC</p> <p>● SALUD: ●●●●●</p> <p>● DINERO: ●●●●●</p> <p>● AMOR: ●●●●●</p>	<p><b>PISCIS</b> 22 FEB — 20 MAR</p> <p>● SALUD: ●●●●●</p> <p>● DINERO: ●●●●●</p> <p>● AMOR: ●●●●●</p>



Todos los **viernes** las noticias de **25 municipios de Madrid** en **14 periódicos**

**Gente**  
tu periódico gratuito



# PrimaPriX®

MARCAS “TOP”  
PRECIOS “LOW”

PLAZA GENERAL PALACIO, 7 (GETAFE)  
CENTRO COMERCIAL GETAFE 3 (GETAFE) | C/ TOLEDO, 16-18 (GETAFE)

[primaprix.eu](http://primaprix.eu) |

