

# Gente

madrid

MADRID CENTRO: CENTRO | ARGANZUELA | RETIRO | SALAMANCA | CHAMBERÍ | MONCLOA

# EL PUESTO ES TUYO

“QUIERO TRABAJAR  
DE PESCADERA”

Servicio de búsqueda de  
Empleo y Formación



**ae** AGENCIA  
PARA EL EMPLEO

Generando oportunidades



# DIFERENCIAS

Encuentra las 6 diferencias que hay entre estas dos fotos del Palacio de



## AUTODEFINIDO

	Espada flexible muy usada en esgrima ↓	Espacios donde se imparten las clases ↓	No decir algo ↓	Poste que sirve para afirmar las amarras ↓	Pertenec. o relativo al rito ↓	Que huele bien ↓	Plantas legumin. proven. de Asia ↓	Tanto la menor como la mayor, lo son ↓
Delincuente habitual →								
				Salen en el hierro cuando se deja en agua →				
Cada uno de los dos orificios de la nariz de los caballos →					Isla gallega →			
Surcos que deja el rallo al pasar →					Canónigo del cabildo ↓			
				Familia de lenguas del Niger →				Autobuses de línea Cáceres - Badajoz ↓
				País más poblado ↓				
	Medida de longitud Japonesa →			Serie de TV con un extraterret. que comía gatos →				Observa, desde un alto, lo que sucede ↓
	Nota musical ↓							
		Impar →						
		National Netherlander ↓				Tiempo igual a mil millones de años →		
	Pareja artística de Lucas →							
	Nota musical ↓					Capacidad o habilidad para hacer algo →		
	Especie de lecho que forman las aves →						Las vocales más redondas de todas →	
Dirección, tendencia, ... (pref.) →			Acción y efecto de aojar →					En verano, sobre todo, produce fresquito →

## SUDOKU

Rellena las cuadrículas teniendo en cuenta que no se puede repetir ningún número en una misma fila, columna o subcuadrícula.

Te aconsejamos que utilices un lápiz por si te equivocas, poder corregir y que te sea más fácil hallar la solución.



	5	
	4	
5		
		9
	2	3
		2
6		

## SOLUCIONES

V	A	O	J	O	V	A	D	A
S	E	O	E	D	N	I	F	E
E	R	A	R	I	A	N	V	A
N	O	E	N	O	N	O	E	L
A	F	A	L	F	R	I	T	R
S	A	V	E	A	I	S	E	S
S	A	L	A	D	U	R	A	S
A	J	O	J	A	R	L	O	L
S	O	S	O	X	O	I	D	O
O	S	O	S	O	R	O	S	O

8	2	7	4	9
7	1	5	6	3
4	3	2	1	9
1	6	4	8	5
2	5	6	3	7
3	8	1	9	2
8	7	9	5	4
5	9	8	2	6
6	4	3	7	1



# Gente

AÑO 18, NÚMERO 734  
DEL 5 AL 12 DE ABRIL DE 2024

madrid

MADRID CENTRO: CENTRO | ARGANZUELA | RETIRO | SALAMANCA | CHAMBERÍ | MON

MUYFAN | ENTREVISTA | PÁG. 10

"Hemos tenido que picar mucha piedra"

El grupo madrileño **Merino** celebra el éxito de su último disco, **'Himnos de guerra'**, que ahora presenta en una extensa gira



Ya se pueden pedir las plazas EUROPA PRESS

ACTUALIDAD | PÁG. 3

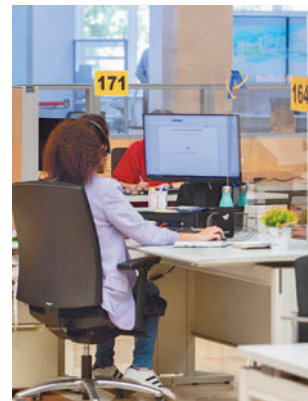
## Comienza el periodo para pedir plaza de cara al curso que viene

Las familias pueden hacer sus solicitudes hasta el próximo 16 de abril en el primer centro seleccionado o en la página web de la Comunidad de Madrid • Las listas se publicarán el 31 de mayo, excepto las de Infantil, que saldrán el 4 de junio

ACTUALIDAD | PÁG. 4

## Una Campaña de la Renta diferente para los autónomos

Los trabajadores por cuenta propia están obligados a hacer la declaración



@MADRIDDECADENTE

CENTRO | PÁG. 6

## Una pista de tenis en la Plaza Mayor

El Mutua Madrid Open ha instalado una réplica de la superficie de tierra batida del Estadio Manolo Santana de la Caja Mágica para promocionar el torneo que se disputará del 22 de abril al 5 de mayo • El recinto se podrá alquilar del 6 al 26 de abril con un precio simbólico de un euro la hora



DEPORTES | PÁG. 8

## El racismo le mete otro gol al fútbol español

Los episodios vividos en el Coliseum y especialmente en el partido entre el Sestao y el Rayo Majadahonda vuelven a poner el foco sobre un problema que azota al deporte nacional





## LA FRASE

“La clase política actual es la peor de toda la democracia”

**Alberto Núñez Feijóo**

El presidente del Partido Popular hizo autocrítica sobre la situación política del país y apuntó: “No me excluyo”.

## LA CIFRA

53%

**Espíritu solidario creciente**

Casi 12 millones de personas (el 53% de la población) marcaron en su última Declaración de la Renta la ‘X Solidaria’, lo que permitió recaudar 475 millones de euros.

## EL PERSONAJE



**Bronca (no) sobre RTVE**

David Broncano podría llegar a la cadena pública con unas cifras de impacto: cobraría 87.975 euros por cada uno de los 155 programas anuales.

**EDITA:**  
GENTE EN MADRID, S.L.

**EDITOR:**  
FERNANDO IBÁÑEZ

**COORDINADORES DE REDACCIÓN:**  
FRANCISCO QUIRÓS  
JAIME DOMÍNGUEZ

**FOTOGRAFÍA:**  
CARLA FLECHA

**JEFE DE MAQUETACIÓN:**  
CARLOS ZUGASTI

**MAQUETACIÓN:**  
ENRIQUE ALONSO

**JEFE DE MARKETING:**  
RAFAEL VARA

**COORDINADORA DE PUBLICIDAD:**  
ANA SÁNCHEZ

**DISEÑO GRÁFICO:**  
PATRICIA MARTÍNEZ

**DPTO. COMERCIAL:**  
ÓSCAR BALLESTEROS  
RAFAEL GARCÍA  
PACO MARTÍN  
ALBERTO REBOLLEDO

**REDACCIÓN:**  
CONDE DE PEÑALVER, 17  
1A PLANTA  
28006, MADRID

**TELÉFONO:**  
91 369 77 88

**PUBLICIDAD:**  
comercial@genteenmadrid.com

**TELÉFONO:**  
663 56 77 17

**CONTROLADO POR:**



EL PERIÓDICO GENTE NO SE RESPONSABILIZA NI SE IDENTIFICA CON LAS OPINIONES QUE SUS LECTORES Y COLABORADORES EXPONGAN EN SUS CARTAS Y ARTÍCULOS



Vinícius Junior celebrando un gol en Mestalla

## EL APUNTE

## Tarjeta roja al racismo y a la mala educación

En una ocasión el actual presidente del Atlético de Madrid, Enrique Cerezo, bromeaba con el desahogo que suponía para los aficionados visitar cada fin de semana un estadio de fútbol. “Debería darnos un incentivo la Seguridad Social”, vino a decir el dirigente rojiblanco. Sin dudar de la pasión que lleva inherente el deporte, es hora de hacer frente común para acabar con una tradición que tiene poco de edificante.

Las actitudes racistas son el mayor y más repugnante exponente de las faltas de respeto que se evidencian, partido sí, partido también, en los campos de fútbol de nuestro país. En esto también debemos hacer examen de conciencia los medios de comunicación. Hay opinadores que llegaron a dudar de la veracidad de las lágrimas de Vinícius Junior en la previa del España-Brasil. Quien no esté dispuesto a apagar al fuego que al menos no lo avive arrojando más gasolina.

Esta misma semana se podía ver a Iñigo Martínez, jugador del Barça, bajarse de su coche tras un entrenamiento para recriminar a un menor de edad que le había insultado. Algo mal estaremos haciendo como sociedad cuando alguien que ni siquiera ha cumplido los 18 años se siente legitimado para faltar al respeto a cualquier profesional.

## LA FOTO DE LA SEMANA



### Billete de ida y vuelta para Luis Rubiales

El expresidente de la Real Federación Española de Fútbol Luis Rubiales quedó en libertad tras llegar a España en un vuelo procedente de República Dominicana y ser detenido en el aeropuerto de Adolfo Suárez Madrid-Barajas. Ahora espera la citación del juez que instruye el caso.

## EL SEMÁFORO



### La guerra sigue siendo un plato de mal gusto

Israel mató en Gaza a siete trabajadores de la ONG del chef José Andrés, quien duda que fuera “un error desafortunado” y pide que “deje de matar civiles y cooperantes”.



### La riqueza con perspectiva Forbes

Días atrás se conocía que el presidente de Ferrovial, Rafael del Pino, ganó 5,37 millones de euros, un 2,3% más que en el año anterior. Sin embargo, ha caído del top-500 de la Lista Forbes.



### Sí llueve a gusto de embalses y pantanos

Aunque estropearan ciertos planes turísticos, las lluvias de Semana Santa inyectaron casi 3.000 hectómetros cúbicos a los embalses, que suben 5,3 puntos, hasta el 63,1% de capacidad.



@gentedigital



## EDUCACIÓN

**Más aulas para los alumnos con TEA**

La Consejería de Educación ha creado este curso 55 nuevas aulas del Programa de apoyo extenso y especializado para alumnos con Trastorno del Espectro Autista (TEA), que se distribuyen en 35 centros educativos sostenidos con fondos públicos de 29 localidades, incluyendo la incorporación de 110 profesionales especializados. El consejero Ángel Viciano visitó esta semana una de las estas aulas en el colegio Arquitecto Gaudí de la capital.



## Ya se puede pedir centro para el próximo curso

Las familias que quieran escolarizar a sus hijos pueden hacer su solicitud hasta el próximo 16 de abril • Las listas saldrán el 31 de mayo, excepto las de Educación Infantil

GENTE  
@gentedigital

La Comunidad de Madrid ha abierto hasta el 16 de abril el plazo para presentar las solicitudes de admisión de alumnos para el curso escolar 2024/25 en los centros de Educación Infantil, Primaria, Especial, Secundaria Obligatoria y Bachillerato sosteni-

dos con fondos públicos. Puede realizarse de forma presencial en el centro que se solicite en primer lugar, y también de manera telemática a través de la web [www.comunidad.madrid](http://www.comunidad.madrid).

Se estima que 150.000 familias madrileñas formalizarán este trámite. Las listas de admitidos se publicarán el 31 de mayo, excepto las correspondientes al primer ciclo de

SE PUEDE HACER  
EN EL CENTRO  
ELEGIDO O A  
TRAVÉS DE LA  
WEB REGIONAL

Infantil, que se darán a conocer el 4 de junio.

**Puntuaciones**

Este año se continuarán aplicando las puntuaciones que fueron adaptadas para cumplir con la normativa estatal. Aunque esta Ley de Educación prioriza la proximidad al centro del domicilio de los padres como criterio principal de admisión, el Gobierno regional, dentro de sus competencias, prima otras circunstancias como tener hermanos en el mismo colegio o facilitar el agrupamiento familiar, a fin de favorecer “la libertad de elección educativa”.

Los menores nacidos de parto múltiple, los pertenecientes a una familia monoparental o los solicitantes en situación de acogimiento familiar podrán obtener tres

puntos adicionales. Los que tengan condición de víctima de violencia de género o de terrorismo sumarán dos puntos y se considerará al concebido no nacido a efectos de aplicación del criterio de familia numerosa.

**Hermanos**

La baremación por hermanos matriculados en el mismo colegio o instituto seguirá siendo la mayor. Se otorgarán 15 puntos por un hermano que curse enseñanzas en el mismo centro y 30 por dos o más. También se mantiene la valoración de la renta de la unidad familiar (limitada a los perceptores de la Renta Mínima de Inserción o del Ingreso Mínimo Vital), discapacidad, padres que trabajen en el centro, familia numerosa o padres o hermanos que sean antiguos alumnos.

## Granados irá a juicio por un presunto delito electoral

**AGENCIAS**

El juez de la Audiencia Nacional Manuel García Castellón ha acordado abrir juicio oral de la pieza 9 del ‘caso Púnica’ por presunto delito electoral, en su modalidad de falseamiento de cuentas, en los comicios autonómicos del año 2011 contra el exconsejero de Presidencia y exsecretario general del PP de Madrid Francisco Granados, a quien además imputa presunto tráfico de influencias en concurso con malversación y de prevaricación.

García Castellón acuerda también enviar a juicio al exgerente del PP madrileño Beltrán Gutiérrez, así como a los investigados Alejandro de Pedro, Isabel Gallego, Borja Sarasola, Diego Mora Borobia y José Martínez Nicolás.

**Aguirre excluida**

Sobre las responsabilidades civiles pedidas por las acusaciones, el magistrado desestima la pedida por ADADE para declarar partícipes a título lucrativo al PP y a los 72 diputados autonómicos y sustitutos de esta formación que resultaron electos en aquellas elecciones. La misma conclusión adopta el juez respecto de la petición de la Fiscalía de citar en calidad de partícipes a título lucrativo a los expresidentes madrileños Esperanza Aguirre e Ignacio González.

La causa contra González ya fue sobreesida en el año 2022, una decisión confirmada por la Audiencia Nacional el año pasado.

## Incentivos para ayudar a encontrar trabajo

Los trabajadores de las oficinas de empleo regionales recibirán una retribución extra si cumplen con sus objetivos de productividad

**REDACCIÓN**

Un total de 664 trabajadores de las 42 oficinas de empleo de la región recibirán una retribución si cumplen con sus objetivos de productividad, una medida que “hará más eficiente a la administración”. Así lo aseguró la presidenta de la Comunidad de Madrid, Isa-

bel Díaz Ayuso, durante el acto de inauguración de la nueva Oficina de Empleo de Barrio del Pilar en la capital, que da servicio a más de 7.000 usuarios.

“Lleva muy poco tiempo en marcha y está resultando todo un éxito. Se van a beneficiar 664 empleados de 42

oficinas regionales. Si cumplen con los objetivos que se han establecido a la hora de encontrar un trabajo para los desempleados, recibirán una retribución adicional”, señaló Díaz Ayuso.

**Hasta 1.600 euros**

En concreto, podrán recibir una retribución adicional de hasta el 40% del importe anual del complemento de destino. Esto supone, por ejemplo, que los puestos de

técnico superior que hayan cumplido con los hitos de su categoría podrán obtener anualmente 1.600 euros más. Las metas se fijarán para un periodo de seis meses, y las gratificaciones para los trabajadores que las alcancen se abonarán dos veces al año, en el primer y tercer trimestre.

Por otra parte, desde esta semana ya está operativo el servicio de cita previa telefónica para no tener que acudir físicamente a las oficinas.



Díaz Ayuso, en la nueva Oficina de Empleo





Oficina de la Agencia Tributaria durante la Campaña de la Renta

## La campaña de la Renta 2023 comienza con varias novedades

Los autónomos están obligados a hacer la declaración, independientemente de los ingresos que hayan tenido ● Los contribuyentes que hayan cobrado menos de 21.000 euros tendrán una reducción en las retenciones que se les practican

**GENTE**  
@gentedigital

La campaña de la Renta 2023 comenzó el pasado miércoles 3 de abril con la presentación de las primeras declaraciones por Internet. Una de las principales novedades es el incremento en la reducción de las retenciones del IRPF a las rentas de hasta 21.000 euros, que se aprobó en los Presupuestos Generales.

Otra de las nuevas cuestiones es que tanto los autónomos como los perceptores del Ingreso Mínimo Vital (IMV) están obligados a hacer la declaración, independientemente de las cantidades que hayan ingresado.

### Exenciones

Están exentos de este trámite los contribuyentes con rentas exclusivamente procedentes del trabajo hasta un importe de 22.000 euros anuales. Sin embargo, este

límite se reduce hasta los 15.000 euros si los rendimientos proceden de más de un pagador (salvo excepciones), o también cuando el pagador no está obligado a retener y cuando los rendimientos están sujetos a un tipo fijo de retención.

No obstante, Hacienda insiste en que los contribuyentes no obligados a declarar, aunque no les resulte exigible la presentación de una declaración con resultado a ingresar, sí están obligados a presentarla cuando soliciten una devolución del impuesto.

Para determinar el importe de la devolución que proceda realizar a estos contribuyentes no obligados a declarar, deben tenerse en cuenta, además de los pagos a cuenta efectuados, la deducción por maternidad y las deducciones por familia numerosa,

### RENTA | FECHAS Y MODALIDADES

## Un día más de lo habitual para confirmar el borrador

La campaña se prolonga hasta el 1 de julio al caer el 30 de junio en domingo ● Para hacerla por teléfono o presencial habrá que esperar

El plazo para presentar las declaraciones de la Renta del pasado año se extenderá hasta el próximo lunes 1 de julio, un día más tarde lo que suele ser habitual porque el 30 de junio cae en domingo. Durante estas primeras semanas solo

se podrán confirmar los borradores elaborados por Internet. Los contribuyentes que quieran optar por la modalidad telefónica tendrán que esperar hasta el próximo 7 de mayo, aunque el plazo para pedir cita se activará a partir del 29



Agencia Tributaria

por personas con discapacidad a cargo o por ascendiente separado legalmente con dos hijos.

### Madres y guarderías

Hasta el año 2022 sólo las madres trabajadoras se podían beneficiar de la deducción de 1.200 euros anuales por cada hijo menor de tres años. Ahora, incluso si en el momento del nacimiento no estaba la madre trabajando sino cobrando el desempleo, o tam-

EL LÍMITE PARA HACER LA DECLARACIÓN ES DE 22.000 EUROS ANUALES

LOS QUE COBRAN EL INGRESO MÍNIMO VITAL TENDRÁN QUE PRESENTARLA

bién si con posterioridad cotizó 30 días o más, podrá beneficiarse de esta deducción y solicitar el abono anticipado de 100 euros al mes.

También se debe tener en cuenta que una sentencia del Tribunal Supremo del 8 de enero de 2024 ha extendido la deducción por maternidad en el Impuesto sobre la Renta de las Personas Físicas (IRPF) a los gastos de custodia de menores de tres años en guardería, aunque el centro no cuente con la autorización de centro educativo. La Agencia Tributaria instó a todos estos centros a informar de estas posibilidades a todos los potenciales beneficiarios de la deducción de cara a esta campaña.

### UNO Y DOS PUNTOS

## Más impuestos para las rentas y las plusvalías más elevadas

Para este ejercicio fiscal se ha elevado un punto, hasta el 27%, la tributación de las rentas del capital en el IRPF superiores a 200.000 euros, y para las plusvalías superiores a 300.000 euros se incrementará hasta el 28%, dos puntos más.

Los autónomos se beneficiarán de una reducción de un 5% adicional en los rendimientos netos en la tributación por módulos y, en la estimación directa simplificada, tendrán una deducción adicional de dos puntos, hasta el 7%, en gastos de difícil justificación.

### Planes de pensiones

Se mantiene en 1.500 euros la aportación máxima al plan de pensiones individuales con derecho a deducción, aunque con la posibilidad de incrementar las aportaciones hasta en 8.500 euros más por aportaciones a planes de pensiones empresariales.

Los contribuyentes se podrán deducir el 15% si realizan una entrega a cuenta mínima del 25% del valor de compra de un vehículo eléctrico nuevo (turismos o motos), o si la han realizado desde el 30 de junio de 2023. Está limitado a una base de 20.000 euros y se aplica en el año en que se matricula.

de abril y se cerrará el 28 de junio.

### Hasta el 3 de junio

Será entre el 3 de junio hasta el 1 de julio de 2024 cuando la Agencia Tributaria podrá confeccionar a los contribuyentes las declaraciones presencialmente en sus oficinas, una opción que cada vez cuenta con menos usuarios pero por la que siguen optando algunos colectivos como las personas mayores. Tendrán que solicitar la cita a partir del 29 de mayo.





# MURPROTEC®

Tratamientos definitivos contra la humedad

*Cuidando de tu hogar, cuidamos de ti*  
**Cuando tu casa y tú vivís  
100% sin humedades,  
os cambia la cara**



-  CONDENSACIÓN
-  CAPILARIDAD
-  FILTRACIONES

IDEADO FABRICADO EN EUROPA

ABNOR R  Empresa líder del sector con certificación ISO 9001

Delegaciones Murprotec en: España, Portugal, Francia, Bélgica, Holanda, Italia, Suiza y Luxemburgo

Más de  
**65**  
AÑOS DE EXPERIENCIA  
DESDE 1954



Solicita tu diagnóstico gratuito, personalizado, in situ y sin compromiso

**900 30 11 30**  
[www.murprotec.es](http://www.murprotec.es)





Los trabajos de instalación del recinto deportivo en pleno corazón de la capital @MADRIDDECADENTE

## Una pista de tenis en plena Plaza Mayor

El recinto de tierra batida, instalado por el Mutua Madrid Open para promocionar el torneo, se podrá utilizar del 6 al 26 de abril • Una hora de alquiler costará solo un euro

### CENTRO

M. A. N.  
@gentedigital

El Mutua Madrid Open ha elegido este año la Plaza Mayor para instalar una pista de tenis de tierra batida, una reproducción idéntica del Esta-

dio Manolo Santana, de cara a promocionar la disputa del torneo, que tendrá lugar del próximo 22 de abril al 5 de mayo en la capital.

“Replicará de nuevo todos los detalles de las que pisan los profesionales en la Caja Mágica durante el torneo y estará disponible para que los aficionados puedan alquilarla y jugar al tenis en el mar-

co histórico de la capital de España”, dicen desde la organización del torneo.

Con la homologación de la Federación Internacional de Tenis (ITF), abrirá desde este sábado 6 hasta el 26 de abril, en horario de 10 a 20 horas. Las reservas, de una hora de duración, ya se pueden realizar en la aplicación Playtomic a un precio simbólico de un

euro. El CEO del torneo, Gerard Tsobanian, esperar repetir el “éxito rotundo” del año pasado en Colón. “Las horas disponibles se agotaron rápidamente y todos los aficionados pudieron jugar al tenis en un escenario increíble”, celebró.

“Esta vez hemos elegido la Plaza Mayor por todo lo que supone para la ciudad, y también a nivel turístico. Estamos convencidos de que la pista volverá a sorprender a todo el mundo. Me gustaría agradecer al Ayuntamiento de Madrid por su colaboración para hacer realidad una pista que permitirá a todos

ES UNA RÉPLICA  
IDÉNTICA DE LA  
SUPERFICIE DEL  
ESTADIO MANOLO  
SANTANA

### REACCIONES

#### Críticas del movimiento vecinal


Mientras, la Asociación Vecinal de la Plaza Mayor de Madrid considera que este espacio no es el lugar idóneo para esta actividad. “El alquiler de la pista en Plaza Mayor es una estrategia del evento que se llevará a cabo del 22 de abril al 5 de mayo en la Caja Mágica. ¿La estrategia del BIC la marca el Mutua Madrid Open y no el Ayuntamiento de Madrid ni la Comisión Local de Patrimonio?”, se preguntan en su cuenta de X.

los ciudadanos pisar una reproducción idéntica del Estadio Manolo Santana”, añadió.

#### Lugar icónico

Por su parte, Feliciano López, director del Mutua Madrid Open, reconoció que el año pasado fue “alucinante”, porque permitía a los aficionados “pisar una pista de tenis real en esa zona tan característica de la ciudad”. “La Plaza Mayor es un lugar icónico. Estoy deseando que llegue el momento de poder jugar allí, rodeado de tanta historia. Seguro que todos los aficionados también estarán deseando hacerlo”, concluyó.

### MÁS INFORMACIÓN

**gentedigital.es**   
Toda la actualidad de los distritos de Madrid, en nuestra web

## En recuerdo a los guardias asesinados en Barbate

### HORTALEZA

M. A. N.

El Ayuntamiento dedicará el parque de Los Llanos, uno de los más grandes del distrito de Hortaleza con casi 10 hectáreas, al recuerdo y homenaje a Miguel Ángel Gómez y David Pérez, los dos guardias civiles asesinados el pasado 9 de febrero, mientras desarrollaban una operación contra el tráfico de drogas tras ser arrollados por una narcolancha en aguas de Barbate, en la provincia de Cádiz.

La vicealcaldesa y delegada de Seguridad y Emergencias de la capital, Inma Sanz, anunció el cambio de denominación durante la visita que realizó el 3 de abril a unas pistas deportivas ubicadas en la zona verde que, a partir de ahora, recordará a estos dos miembros de la Benemérita caídos en acto de servicio.

### Pleno de Cibeles

Esta iniciativa de homenaje se aprobó en el Pleno municipal del pasado 27 de febrero, con el apoyo de todos los grupos municipales, que mostraron unánimemente su condena por este asesinato, y con el objetivo de dar “un merecido reconocimiento a estos dos héroes de la democracia” dedicándoles un espacio verde, según defendió la propia vicealcaldesa.

El parque de Los Llanos está ubicado entre la avenida Machupichu y la M-40 y tiene una masa arbórea de más de 1.300 ejemplares.

## Inma Sanz ocupará la Alcaldía durante 15 días

El alcalde, José Luis Martínez-Almeida, se casa este sábado 6 de abril con Teresa Urquijo y abandonará sus funciones de forma transitoria

### AYUNTAMIENTO

M. A. N.

La boda del alcalde de Madrid, José Luis Martínez-Almeida, con Teresa Urquijo este sábado 6 de abril dejará al frente de la Alcaldía de la capital en los 15 días que el

primer edil estará al margen de sus funciones, a la vicealcaldesa, Inma Sanz.

La también portavoz del Gobierno municipal aseguró el 3 de abril que afronta este periodo “con ganas e ilusión”. “Tenemos muchas cosas que hacer por delante y desde luego Madrid no se va



La vicealcaldesa de Madrid, en rueda de prensa

a parar en estos 15 días. Tenemos muchos proyectos que sacar adelante”, explicó. Al respecto, avanzó que seguirán haciendo “muchas cosas” y destacó que el ritmo que les impone el alcalde “es muy alto” y estos 15 días seguirá “a tope”. “Él merece también un descanso y esas vacaciones que cualquier persona tiene ante ese evento y, por lo tanto pues ya digo, mantendremos el fuerte”, añadió Sanz.

### Barrio de Salamanca

Por otro lado, se refirió a la ceremonia que se celebrará en

la iglesia jesuita San Francisco de Borja, en la calle Serrano, en pleno barrio del barrio Salamanca, donde se espera una gran afluencia de personas. “Se hará con todas las garantías al esperar la presencia de autoridades y se intentarán minimizar las molestias”, enfatizó.

“Yo estoy segura de que va a transcurrir con toda normalidad, que va a ser un día festivo del que nos alegramos muchísimo. Es un evento importante para él, para la que va a ser su familia a partir de ahora”, apostilló Sanz.



## La continuidad del huerto vecinal Las Vías, en peligro

### ARGANZUELA

M. A. N.

La Asociación Vecinal Pasillo Verde Imperial ha presentado un recurso contencioso administrativo contra el Ayuntamiento después de que la Junta de Arganzuela no le haya renovado la cesión del huerto comunitario Las Vías, usado actualmente por más de 100 personas, a pesar de que este colectivo obtuvo la renovación de la concesión en la convocatoria del propio distrito del 5 de julio. Además, lo ve como una represalia por su implicación contra las talas de la Línea 11 de Metro.

Por su parte, la junta alega que necesita el espacio que ocupa que el huerto para el futuro proyecto de ampliación de las pistas de pádel y tenis del Centro Deportivo Marqués de Samaranch.

### CHAMBERÍ

M. A. N.  
@gentedigital

El antiguo Frontón Beti Jai reabrió sus puertas de forma permanente la pasada Semana Santa, cerca de su 130 aniversario y más de un siglo después de la disputa del último partido de pelota en el recinto situado en el número 7 de calle de Marqués de Riscal. En concreto, más de 3.000 personas recorrieron sus instalaciones del 28 al 31 de marzo, y 1.020 de ellas participaron en las visitas guiadas e itinerarios familiares, organizados por el Ayuntamiento de Madrid.

Los mencionados programas, 'Descubre Beti Jai' y 'Jugando en Beti Jai' requieren de cita previa, mientras que todos los fines de

## El Frontón Beti Jai reabre de forma permanente

Más de 3.000 personas recorrieron sus instalaciones del 28 al 31 de marzo • Los visitantes podrán participar en itinerarios guiados y familiares organizados por el Ayuntamiento



El Frontón Beti Jai tiene una capacidad para 4.000 espectadores

semana Beti Jai se podrá visitar de forma libre.

### Centro de interpretación

Además, durante el tercer trimestre del año, se inaugurará un centro de interpretación in situ que narrará la historia y devenir del inmueble, desde sus inicios como espacio deportivo, pasando por sus diferentes usos, su deterioro y abandono, así como la recuperación del edificio. Este espacio tiene prevista su apertura para visita libre de martes a domingo.

### MÁS INFORMACIÓN

[gentedigital.es](https://gentedigital.es)

Toda la actualidad de los distritos de Madrid, en nuestra web

## Concluye la reforma del Gimnasio Moscardó

### SALAMANCA

M. A. N.

Los usuarios del Centro Deportivo Municipal Gimnasio Moscardó (calle de Pilar de Zaragoza, 93), uno de los más antiguos de la ciudad al ser construido en 1940, pueden ya disfrutar del pabellón cubierto y de la piscina Samaranch, que han sido objeto de una rehabilitación integral en los últimos meses junto al resto de instalaciones, gracias a la inversión de 8,4 millones de euros.

El alcalde de Madrid, José Luis Martínez-Almeida, visitó el 1 de abril el polideportivo para comprobar el resultado de los trabajos. Desde Cibeles explican que Gimnasio Moscardó es un equipamiento prácticamente nuevo en sus zonas más utilizadas, donde, además, se han eliminado las barreras arquitectónicas.

# DÉJASELO TODO RESUELTO A LOS QUE MÁS QUIERES.

CONTRATA TU SERVICIO FUNERARIO  
POR ADELANTADO  
SIN PAGAR CUOTAS DE POR VIDA.

[www.parcesa.es](http://www.parcesa.es)

91 904 40 00 



PARCESA

SERVICIOS FUNERARIOS INTEGRALES

ESTAR AHÍ

Tanatorio Parcesa Villalba - Tanatorio Parcesa M40 ( Madrid ) - Tanatorio Parcesa La Paz - Parque Cementerio de La Paz





Cheikh Sarr, durante un entrenamiento RAYO MAJADAHONDA

FÚTBOL | PRIMERA DIVISIÓN Y PRIMERA FEDERACIÓN

# El racismo, una lacra demasiado presente

El episodio sufrido en el campo del Sestao por parte del portero del Rayo Majadahonda Cheikh Sarr vuelve a poner de relieve este problema deportivo y social • El Sevilla también denunció insultos racistas de un sector de la afición del Getafe

F. Q.  
deportes@genteenmadrid.com

Pocos días después de que el Santiago Bernabéu acogiera un España-Brasil contra el racismo, el fútbol español vivía dos nuevos episodios que sir-

ven, entre otras cosas, para poner nuevamente de manifiesto que este problema sigue lejos de atajarse.

Curiosamente ambos sucesos han tenido involucrados, directa o indirectamente, a dos equipos de la Comunidad de Madrid. Por or-

den cronológico, el 0-1 con el que se cerraba el partido entre Getafe y Sevilla quedaba en un segundo plano tras la denuncia realizada por el entrenador visitante, Quique Sánchez Flores, de insultos racistas hacia él (por su etnia gitana) y a su jugador Acu-

DECLARACIONES

**"España puede demostrar que no es racista"**

Días después del triste capítulo en el campo del Sestao, Cheikh Sarr compareció ante los medios de comunicación para reconocer que está "arrepentido" de su reacción. El guardameta opinó que el árbitro debería haberle "preguntado a la víctima" antes de expulsarle. "No es la primera vez que me pasa, fue algo horrible, algo que no podía aguantar. Es el momento para que España demuestre que no es un país racista", añadió

ña. Los hechos, que fueron reflejados en el acta por el colegiado Iglesias Villanueva, tendrán consecuencias para el Getafe: clausura parcial del Coliseum durante tres partidos y multa de 27.000 euros.

**Gran polémica**

A cientos de kilómetros del Coliseum, en el campo del Sestao River, el guardameta del Rayo Majadahonda Cheikh Sarr sufrió insultos racistas por parte un aficiona-

2

**Sanción:**

El comité de competición ha castigado a Sarr con dos partidos por su expulsión

do, lo que desembocó en una reacción que le valió la expulsión al portero majariego en el minuto 84. Dada la situación, el conjunto rayista decidió no saltar al terreno de juego para disputar los minutos restantes, lo que llevó al colegiado a suspender el encuentro. En el acta, el árbitro Francisco García Riesgo reflejó que Cheikh Sarr, una vez expulsado, se produjo de "forma violenta" contra él, "con la clara intención de agredirme, teniendo que ser sujetado por sus compañeros presentes en el terreno de juego". Aunque se llegó a especular con una sanción que rondaría los 8 partidos, finalmente Sarr se perderá dos encuentros. Al Rayo Majadahonda se le da el partido por perdido, además de quitarle tres puntos más. Por su parte, el Sestao recibe una multa de 6.001 euros y jugará a puerta cerrada dos partidos.

FÚTBOL | TERCERA FED.

## Dos citas clave por la salvación en Alcorcón y Collado Villalba

F. Q.

Con solo siete jornadas por delante, el tiempo se le agota a los equipos que pelean por la permanencia en el Grupo 7 de Tercera Federación. Cuatro de ellos protagonizan este fin de semana un doble enfrentamiento directo. La Canaleja, feudo del Trival Valderas, recibe este domingo 7 (11:30 horas) al Rayo Vallecano B, un equipo cuyo bache de juego y resultados le ha llevado a caer a la antepenúltima plaza, justo por debajo de un Trival Valderas que cuenta con un punto más (30 por 29 de los franjirrojos).

Esos fantasmas del descenso también estarán presentes en el duelo entre el CUC Villalba, penúltimo clasificado, y el Villanueva del Pardillo, equipo que actualmente delimita la zona de permanencia. Eso sí, entre ambos equipos solo hay tres puntos de margen, por lo que un triunfo local revertiría la situación de la zona baja.

**Lanzado**

Un objetivo bien distinto, el del ascenso directo, lo tiene al alcance de su mano el Real Madrid C. Los triunfos ante el CD Móstoles URJC y el Rayo B permiten al segundo filial blanco tener un colchón de diez puntos respecto a su inmediato perseguidor cuando solo quedan por disputarse 21, siendo el Alcorcón B su próximo rival. A la espera de un tropiezo merengue, el Móstoles visita al Torrejón.

FÚTBOL | SEGUNDA DIVISIÓN

## Dos exámenes ante Huesca y Racing

El Alcorcón visita El Sardinero, mientras que el 'Lega' defiende liderato en El Alcoraz

F. Q.  
Aunque en la última jornada se tuvieron que conformar con sendos empates ante Cartagena y Amorebieta, los dos representantes madrileños

en la categoría de plata, el CD Leganés y la AD Alcorcón, dieron un paso más hacia sus respectivos objetivos.

El conjunto pepinero sigue como líder a la espera de lo que acontezca este domingo 7 (14 horas) en su visita a El Alcoraz. Los pupilos de Borja Jiménez tendrán enfrente a un rival cuya situación en la clasificatoria no se

corresponde con su momento de forma: no conoce la derrota desde el 21 de enero. Esa racha de resultados ha permitido al Huesca poner tierra de por medio respecto a los puestos de descenso.

**Al alza**

Tampoco lo tendrá fácil a priori el Alcorcón, que cierra esta jornada 34 el lunes 8

(20:30 horas) visitando un estadio histórico, El Sardinero. El Racing de Santander es serio candidato a la promoción de ascenso a Primera tras sumar 53 puntos (el año pasado cerró la temporada con solo uno más, 54) y es el equipo más goleador de la categoría junto al Eibar. El Alcorcón buscará su quinto triunfo del curso a domicilio.

FÚTBOL | SEGUNDA FEDERACIÓN

## Polos opuestos en el Vicente del Bosque

F. Q.

La jornada 30 en la Segunda Federación depara un nuevo derbi madrileño en el Grupo 5. Será este domingo 7 (12 horas) cuando el Unión Adarve, octavo clasificado y aspirante al 'play-off', reciba a un Navalcarnero que sigue anclado en los puestos de des-

censo a Tercera, aunque su situación es un poco más halagüeña que semanas atrás.

Por su parte, el líder, la UD San Sebastián de los Reyes, abre la jornada el sábado (18 horas) recibiendo al Villanovense, mientras que Ursaria y Getafe B tendrán rivales canarios: At. Paso y Mensajero.





Las jugadoras del Estudiantes hicieron historia en la Copa de la Reina

BALONCESTO | LIGA FEMENINA ENDESA

## La meta del 'play-off', al alcance de la mano

El Movistar Estudiantes puede sellar esta semana su acceso a las eliminatorias por el título con dos partidos en cuatro días

F.O.  
deportes@genteenmadrid.com

Tras haber hecho historia en la Copa de la Reina (accedió por primera vez a semifinales), el Movistar Estudiantes ya mira al tramo final de la fase regular liguera con un optimismo que responde a varios fundamentos. Para empezar, su balance actual (15 triunfos y 11 derrotas) ya supone una mejora respecto a los números (14-16) que le permitieron la pasada campaña

entrar al 'play-off' como octavo clasificado. Además, el calendario depara a las 'women in black' esta semana dos partidos ante rivales de la zona media baja de la clasificación, arrancando este sábado

# 14

**Triunfos en la 22/23:** Las 'women in black' ya han mejorado sus números de la pasada temporada

bado 6 (19:30 horas) con la visita a la cancha del undécimo clasificado, Cadi La Seu, cuatro días antes de recibir el miércoles (20:30 horas) al IDK Euskotren.

### Premio mayor

En el caso de sumar nuevas victorias y en función de los resultados de los otros equipos de la zona alta, el Movistar Estudiantes podría llegar a las dos últimas fechas con los deberes hechos, incluso podría optar a la cuarta plaza, lo que le permitiría tener el factor cancha a favor en la primera ronda, un aval de tranquilidad si se tiene en cuenta que su último rival en casa será el Perfumerías Avenida de Salamanca.

## EN BREVE

BALONCESTO | LIGA ACB

### Un 'Clásico' que se juega a tres bandas

El Real Madrid visita este domingo (18:30 horas) la pista del Barça con la necesidad de sumar otra victoria que le permita mantener el liderato ante la pujanza de un Unicaja que sigue acercándose.



Tomás Bellas

BALONCESTO | LEB ORO

### Nueva cita liguera en el Fernando Martín

Tras su triunfo ante el Ourense (76-66), el Baloncesto Fuenlabrada repite como local este sábado (18:30) para verse las caras con el HLA Alicante. El objetivo, seguir alejándose del descenso.

RUGBY | DIVISIÓN DE HONOR

### El Alcobendas recibe al vigente campeón

Las Terrazas acoge este domingo (12:30) un choque entre el Silicius Alcobendas y el VRAC Quesos Entrepinares en el marco de cuarta jornada de la segunda fase de la División de Honor.

FÚTBOL SALA | PRIMERA DIVISIÓN

## El Movistar Inter pasa página

El equipo de Alberto Riquer escaló hasta la cuarta plaza tras golear al Jimbee Cartagena • Este sábado recibe al Córdoba, undécimo clasificado

GENTE

El golpe que supuso quedar apeado de la Copa de España a las primeras de cambio no tuvo mucho recorrido en el ánimo del Movistar Inter. El equipo que entrena Alberto Riquer se rehízo una semana después para dar buena cuenta del Jimbee Cartagena (1-8), otro candidato a disputar el 'play-off' por el título, y asentarse en la cuarta plaza. Ese resultado permite también al Inter no perder la estela de Jaén y ElPozo, los

equipos que tiene justo por delante en la tabla.

Para dar continuidad a esas buenas sensaciones, el conjunto torrejonero deberá derrotar este sábado 6 (13 horas) al Córdoba Patrimonio de la Humanidad, un equipo que se ha quedado en tierra de nadie, lejos de la octava plaza pero con un colchón suficiente como para no pasar apuros en la carrera por la permanencia. En la ida el Inter ya se impuso por un ajustado resultado de 1-2.



Fits fue protagonista en Cartagena MOVISTAR INTER

ATLETISMO | PRUEBA POPULAR E INTERNACIONAL

## El Medio Maratón se sigue superando

La prueba, que se celebra este domingo 7 de abril, agotó sus dorsales semanas atrás y batirá su su récord de participantes con 21.000 corredores

GENTE

Nuevo diseño, misma esencia. El Movistar Medio Maratón Madrid celebra este domingo 7 de abril una nueva

edición con algunas novedades de calado, pero con el respaldo de los participantes, quienes agotaron semanas antes de la prueba los 23.000

dorsales que se pusieron a la venta, entre el Medio Maratón y la Carrera ProFuturo. Haile Gebrselassie, bicampeón olímpico y ocho veces campeón del mundo de maratón, y Rosa Mota, campeona olímpica de maratón en Seúl'88, son los padrinos de esta edición.

### Menos desnivel

En cuanto al recorrido, el espectacular arco de salida volverá a estar ubicado en el paseo de la Castellana, cerca del cruce con Zurbarán. Los corredores tomarán la Castella-



Imagen de una edición anterior @MEDIODEMADRID

na para continuar por las calles Raimundo Fernández Villaverde, Joaquín Costa y Doctor Esquerdo hasta alcanzar la calle de O'Donnell para bordear la mítica Puerta de Alcalá, seguir por Serrano y cruzar el barrio de Salamanca hasta la calle de Sagasta y entrar en Malasaña por San Bernardo.

En ese punto, el Movistar Madrid Medio Maratón transcurrirá por la Gran Vía tras la bajada por Callao, para pasar por Cibeles y llegar a la meta en pleno paseo de Recoletos, muy cercana a la calle de Alcalá.



**D**entro del abarrotado espectro musical, hay propuestas que reconcilian al público con la esencia más artística. Un ejemplo de ello es Merino. La banda madrileña sigue recogiendo buenas críticas con 'Himnos de guerra', su segundo álbum de estudio y la razón principal por la que sus dos cabezas visibles, Sandra y Álex, visitaron nuestra redacción.

**Pasados prácticamente seis meses desde el lanzamiento del álbum, ¿qué visión tenéis en global?**

— **Sandra Merino:** Estamos felices con todas las decisiones que hemos tomado, que es difícil, porque muchas veces cuando cierras una canción en el estudio dejas de lado un montón de cosas que podrían haber sido y finalmente no lo son. Me encuentro feliz con cómo hemos cerrado todas las canciones, todo el diseño, y la gente lo está acogiendo súper bien. Han pasado seis meses, un tiempo se ha pasado volando, pero sigo como si lo hubiéramos sacado ayer.

**Habéis hecho un producto muy cuidado, una apuesta muy fuerte en tiempos en los que la industria dice que es mejor apostar por un single o un EP.**

— **Álex Gallego:** Pensábamos que si no contábamos el universo que tenemos en Merino, tampoco iba a ser fácilmente entendible por alguien que de repente coja el disco. Nuestra historia como banda ha sido una batalla continua: nacer en las calles de Madrid tocando, desde el rincón que nos dejaba exponer un poco nuestra música hasta, a día de hoy, ya escenarios de los que nos sentimos súper contentos de formar parte.

— **Sandra Merino:** Lo hemos hecho tal y como nos gustaría recibirlo. Ahora mismo no se llevan mucho los discos de larga duración ni siquiera el formato físico porque consumimos más de manera digital. Por eso hemos querido darle otro valor con el libro, poder contar un poco más acerca de todo el concepto, por qué nos hemos inspirado en el Guernica, de qué tratan las canciones, hemos metido también cosas nuestras, como la arenga de antes de cada concierto.

**'Cerca del invierno', con Mikel Izal, ha sido un boom tremendo. ¿Cuál creéis que es el secreto de que esta canción haya calado tanto entre la gente?**

— **Sandra Merino:** En 'Cerca del invierno' Mikel ha tenido muchísimo peso. Hemos tenido muchísima suerte de que escuchara la canción le gustara y dijera que sí a cantarla con nosotros. Creo que ha sido clave. Por otro lado, no sé muy bien por qué esta canción ha gustado más que otras.

— **Álex Gallego:** La verdad es que no podemos estar más perdidos, hay canciones que en el estudio pensamos que son increíbles y nos encantan y luego a la gente le resuenan menos y viceversa. No hay ninguna ciencia, creo que es lo bonito de todo esto, el día que se pueda



**FUTURO:** Aunque siguen inmersos en la gira, Merino ya trabaja en el estudio de grabación en temas inéditos

## MERINO

# "Si hubiera una fórmula del éxito se perdería la magia"

La banda madrileña sigue recogiendo los frutos de su segundo álbum, 'Himnos de guerra' ● Su gira por salas, con parada en León, Zamora, Valencia o Alicante, se solapa con festivales como Mad Cool o Sonorama Ribera

ENTREVISTA DE FRANCISCO QUIRÓS SORIANO (@FranciscoQuiros)

"EN MADRID HEMOS PICADO PIEDRA VARIOS AÑOS; EN 2020 AÚN TOCÁBAMOS EN LA CALLE"

"ADMIRAMOS A ARTISTAS COMO MIKEL IZAL O IVÁN FERREIRO, TENER SU RESPETO ES INCREÍBLE"

controlar la fórmula secreta quizás se pierda esa magia que tiene la música. A nosotros nos parece divertido que sea así.

**Las colaboraciones de Mikel Izal e Iván Ferreiro, el pasado verano Sandra actuó con Elefantes en un concierto muy especial... ¿Sentís que dentro de la industria ya os habéis ganado un reconocimiento?**

— **Álex Gallego:** Es algo que suelo resaltar mucho: conseguir que compañeros a los que has admirado toda la vida pue-

dan ser compañeros es increíble, pero si le sumas todo el cuidado y el respeto y tienen creo que no podemos pedir más. Siempre son hospitalarios, amables y colaborativos.

**¿Os ha dado un punto mayor de confianza el hecho de haber arrancado la gira con un concierto de presentación en La Sala del WiZink Center que se llenó por completo?**

— **Sandra Merino:** Llevamos aquí, en Madrid, picando piedra muchos años y vamos ahora a Barcelona y que vengan ciento y pico personas es un logro gigantesco. En 2020 salíamos dos veces por semana a tocar a la calle.

— **Álex Gallego:** Nunca pensé que pudiera tener más agobio por llenar una sala que por no llenarla. Se quedó mucha gente fuera que hubiéramos invitado.

**En 2021 asegurábais que vuestro deseo era ir subiendo progresivamente, disfrutar de cada escalón. ¿Sentís que quizás con este disco se ha acelerado un poco más el proyecto?**

— **Sandra Merino:** Cuando estás día a día trabajando y dando pasos pensando en el futuro, no estás tan pendiente de lo que está generando 'Himnos de guerra', y cuando recapitulas comprobas que sí, que hemos hecho cosas. Hay que pararse de vez en cuando a ver lo que hemos hecho y a disfrutarlo.





## AGENDA CULTURAL | EVENTOS EN LA REGIÓN



**BUEN VERMÚ, MEJOR MÚSICA:** Este sábado 6 de abril arranca Sesión Vermú 2024, un ciclo que ofrece 77 conciertos de 44 bandas en 17 municipios madrileños. Los rincones más bellos y monumentales de la Comunidad de Madrid, como Chinchón, Navalcarnero, San Lorenzo de El Escorial, Aranjuez, Manzanares El Real o Alcalá de Henares acogerán a las mejores bandas de la escena indie actual como Los Punsetes, Shego, Camellos, Cala Vento, Trashi, Repion, Medalla o Vatocholo, entre otros.

**VARIAS LOCALIDADES >>** Del 6 al 28 de abril | Información detallada sobre horarios, ubicaciones y artistas, en [www.comunidad.madrid](http://www.comunidad.madrid)



**UN GRAN EJERCICIO INTERPRETATIVO:** Lolita protagoniza 'Poncia'. El texto está escrito a partir de las intervenciones del personaje de Poncia en la obra de Federico García Lorca. Estas intervenciones se han convertido en reflexión, soliloquios, diálogos con fantasmas y sombras.

**SAN SEBASTIÁN DE LOS REYES >>** T. Adolfo Marsillach | Sábado 6, 20 hrs | 18 euros



**EXCELENTE REPUTACIÓN:** Tras el gran éxito cosechado durante sus primeras dos temporadas, llega a Las Rozas 'Ludovico musical experience', un impactante espectáculo que ha sorprendido y emocionado a miles de espectadores.

**LAS ROZAS >>** Auditorio Joaquín Rodrigo | Sábado 6, 19:30 horas | Precio: 14-20 euros



### DOSIS DE EMBRUJO CON 'UN PASEO POR EL CANTE'

Un intenso repaso por el mundo del flamenco, desde las intensas notas de las seguidillas hasta los fandangos.

**BOADILLA >>** Auditorio Municipal | Sábado 6, 19:30 | De 2 a 10 euros

### SIEMPRE HAY HUECO PARA 'LA VIDA ES SUEÑO'

Lazona Teatro se sumerge en el icónico texto de Calderón de la Barca bajo la dirección de Declan Donnellan.

**MÓSTOLES >>** Escena Bosque | Sábado 6, 19 horas | Precio: 12-18 €

### SERGIO DE LA FLORA MUESTRA SU ARTE

La muestra 'Di su nombre' recoge obras en lienzo donde se pone el foco en un tema de actualidad: la violencia racista.

**TORREJÓN DE ARDOZ >>** Museo de la Ciudad | Hasta el día 3 | Gratis

### MADRID VIAJA A ASIA CON 'THE ART OF MANGA'

Exposición que reúne más de 150 piezas de arte y se adentra en unos de los mayores fenómenos culturales del siglo.

**MADRID >>** Espacio COAM | Hasta el 21 de julio | Precio: 14,9 euros



**UNA PRINCESA MÁS REAL:** Bajo la dirección de Irene Soler y Llorenç Miralles, 'Princesa 2.0' promueve la educación en valores, una educación no sexista y fomenta la igualdad de género. Todo envuelto en comedia y canciones para cautivar a toda la familia.

**COLMENAR VIEJO >>** Auditorio Municipal | Domingo 7, 17:30 horas | Precio: 4-5 euros

**ABRÓCHESE EL CINTURÓN:** Cuatro espectáculos en uno. Una fiesta del humor crítico y cítrico. Un viaje a las cuatro primeras obras de Ron Lalá. Un recorrido por las escenas esenciales de los espectáculos que la consolidaron como una de las compañías más premiadas y aclamadas.

**COSLADA >>** Teatro Municipal | Sábado 6, 19 horas | Precio: 12-14 euros





**SIN ATADURAS:**

Sarria se ha atrevido, sin perder su esencia, con otros estilos como el bolero, presente en el tema 'Rosas negras'.

"MI PRIMER DISCO CONSUMIÓ MI ENERGÍA Y MIS RECURSOS, HASTA VENDÍ MI COCHE"

"EN ESTE ÁLBUM QUERÍA EXPERIMENTAR CON OTRO TIPO DE CANCIONES"

"LA MÚSICA ME HA DADO UNA MADUREZ QUE ME APORTA PERSPECTIVA"

parece importante mantenerme estimulado y con la mente puesta en las canciones. La inspiración es muy bonita, pero llega pocas veces, hay que buscarla e invocarla", expone.

**Madurez**

Gracias a ese trabajo ha alumbrado un álbum donde abre "el abanico sonoro del proyecto para demostrar que es un proyecto de rock pero que suena personal en el bolero o en la música de baile". En total, diez canciones donde convive "una dualidad de aceptar los problemas y la vida como es, de perder la inocencia de los primeros años adultos a los que llegas

**SARRIA**

"La inspiración llega pocas veces, hay que invocarla"

El artista malagueño presenta su segundo álbum en solitario, 'El mundo es cruel (pero creo en él)', cuya puesta de largo tendrá lugar el domingo 14 de abril en la madrileña Sala El Sol, dentro del ciclo Sound Isidro

POR F. Q. SORIANO (@FranciscoQuiros) | FOTOS DE JORGE PAREJO

**A**unque aún no ha cumplido los 30, Nacho Sarria ya puede contar numerosas batallas relacionadas con su trayectoria musical, primero formando parte de diferentes bandas y ahora en solitario. El capítulo más reciente viene escrito a colación de 'El mundo es cruel (pero creo en él)'; su segundo LP bajo el nombre de Sarria. "Está siendo un momento muy bonito, estoy cumpliendo un sueño de vida, por fin cuento con un sello, con el

apoyo de un equipo que me protege y que está haciendo posible que este segundo disco salga como yo creo que se merecía. Es satisfactorio quitarme el peso después de tanto trabajo y ver que está calando en la gente, que es lo más bonito para un músico", reflexiona para GENTE en relación a un camino, el de composición de este álbum que no ha sido sencillo: "Ha sido un proceso un poco compli-

cado para mí, porque el primer disco, al ser una auto-producción, consumió gran parte de mi vida y de mis recursos, incluso vendí mi coche. Fue una apuesta fuerte que salió bien, pero que me desgastó mucho y me dejó sin energía. Había agotado mis posibilidades como artista independiente. Tenía claro que quería hacer un disco más colorido, quería experimentar con tipos de canciones que no me había atrevido en el primer disco", afirma.

Para alcanzar el objetivo, el artista malagueño se fijó una rutina de trabajo diaria, desmontando, en cierto modo, ese mito de la magia de las musas. "El primer disco lo compuse con el otro método, el de esperar a que las canciones lleguen, no tenía prisa por terminarlo, pero ahora sí tenía cierta presión. Está muy bien cuando la inspiración llega y te pillas por sorpresa, pero creo que hay que tener el músculo entrenado. No te voy a mentir, la mayoría de las jornadas no sirven prácticamente para nada, das con ideas que quizás no te terminan de convencer, pero me



**CONCIERTOS**

**Dos formas de afrontar los directos**

Preguntado por el tipo de concierto que mejor se adapta a la atmósfera sonora de este nuevo disco, Sarria afirma que tiene canciones que pueden funcionar en salas y otras en escenarios más grandes. "Me gusta mucho tocar en salas, el contacto con el público. En esos conciertos haremos un repertorio más variado, en los festivales lo adaptaremos a un show más corto. Me apetece las dos vertientes, cada una tiene su lado bueno", apunta.

con una visión muy idealista del mundo". Aquí, como en toda la entrevista, Nacho Sarria habla con conocimiento de causa: "Mi madre siempre dice que le da mucha pena que he tenido una juventud muy poco joven: con 20 años me fui de casa y me tiré cinco años girando con gente mucho más mayor. A raíz de la música se ha forzado esa madurez, igual no me ha quedado otra salida, tenía que defenderme en el mismo lenguaje que lo hacían mis compañeros, ha sido una experiencia aceleradora. Quizás me he perdido parte de esa juventud, pero también he cogido una perspectiva que me ha venido muy bien para este proyecto, me ha dado una gran base para dar los pasos con el mayor cuidado posible", subraya.





la Moncloa.



# QUIZ

Traslada la letra que corresponde, a la respuesta correcta de cada pregunta, al encasillado inferior y descubrirás **el nombre de uno de los barrios de Madrid.**



1- ¿Qué rey ordenó edificar el **Palacio Real** de Madrid?:

- A Felipe III
- B Felipe IV
- C Felipe V



2- ¿Cuál es la **Torre Foster**?

- A La Torre Cepsa
- B La Torre PWC
- C La Torre de Cristal



3- ¿Dónde se encuentra el **Planetario** de Madrid?

- R En el complejo de Méndez Álvaro
- N En el parque Enrique Tierno Galván
- S En el Paseo de la Chopera



4- ¿Cuándo abre el mercadillo de **El Rastro**?

- A Sólo los domingos por la mañana
- E Los domingos, todo el día
- I Domingos y festivos por las mañanas



5- ¿En qué ermita está enterrado **Goya**?

- M San Blas
- N Virgen del Puerto
- L San Francisco de la Florida



6- ¿Cuándo se inauguró el **Parque de Atracciones** de Madrid?

- E 1959
- L 1969
- A 1979



7- ¿En qué año la **Casa de la Villa** dejó de ser sede del Ayuntamiento de Madrid?

- O 2005
- R 2006
- A 2007



8- ¿En qué distrito se encuentra la calle **'Caídos de la División Azul'**?

- U Salamanca
- S Chamartín
- N Tetuán

			3		
				2	6
	8				
	3				
4	2				7
				8	
6	4				9
	7		5		
	9		7		8

1	2	3	4	5	6	7	8
---	---	---	---	---	---	---	---

# SOPA de LETRAS

Hoy hemos escondido el nombre de **6 estaciones de la línea 4 del Metro de Madrid.**

¿Podrás encontrarlas?

G	M	E	P	J	A	C	O	R	U	S	P	R	G
T	A	A	C	A	N	K	C	S	T	O	W	O	U
O	I	L	M	L	I	S	T	A	S	E	C	A	R
D	N	J	B	L	O	T	N	O	N	L	A	L	I
V	C	B	X	E	C	G	C	L	E	R	N	Y	V
N	T	I	M	I	R	U	O	Z	R	J	I	S	G
U	E	L	O	A	N	A	L	Y	A	C	L	D	N
E	K	B	E	A	L	D	O	R	A	O	L	H	T
L	O	A	D	Y	O	B	N	O	A	V	A	R	A
L	U	O	B	C	T	U	T	N	L	P	S	D	S
R	M	R	R	A	C	A	T	E	A	N	A	O	E
F	I	C	G	L	V	I	R	O	S	U	Z	A	R
S	A	R	O	E	L	A	P	B	R	L	E	E	R
P	A	R	G	U	E	L	L	E	S	F	O	Z	D

5	1	3	6
4	2	8	
9	7	5	8
7	2	3	9
1	8	9	4
6	4	7	9
2	1	6	3
3	4	7	1
9	5	8	2

D	Z	O	F	S	L	L	E	L	L	E	G	U	E	R	A	R	P
E	E	T	R	R	V	T	E	O	R	S	A	R	V	A	R	S	
R	V	Z	S	O	R	I	L	V	G	I	C	F	I	C	I		
O	E	N	V	A	C	A	T	E	A	R	R	M	R				
S	D	S	F	T	N	T	U	T	C	B	O	L	U	O			
A	R	A	V	A	N	O	B	O	A	D	O	L	O				
H	T	O	V	A	O	R	A	D	O	R	A	V	E	K			
N	D	L	C	V	A	T	V	N	O	L	E	B	E				
G	S	G	I	S	Z	O	U	I	W	T	I	M	N				
V	L	N	R	E	T	C	G	C	E	X	B	C	V				
A	L	I	T	N	O	N	O	T	J	B	O	N	D				
C	A	R	A	L	I	S	T	A	S	E	C	A	R				
T	A	A	N	K	C	S	T	O	W	O	U						
G	M	E	P	J	A	C	O	R	U	S	P	R	G				

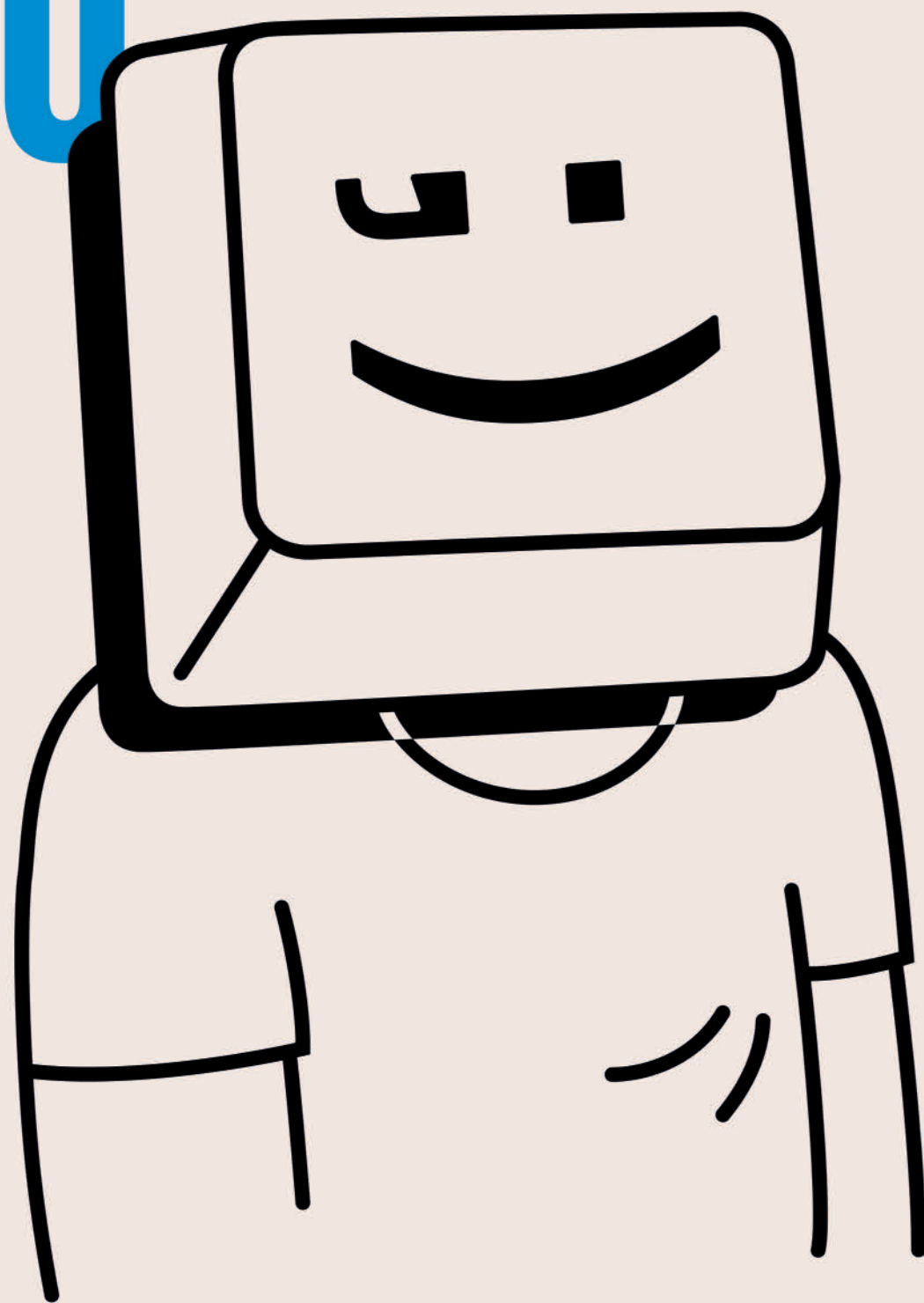
C A N V I



# EL PUESTO ES TUYO

“QUIERO TRABAJAR  
DE PROGRAMADOR”

Servicio de búsqueda de  
Empleo y Formación



**ae** AGENCIA  
PARA EL EMPLEO

Generando oportunidades