

Gente

AÑO 18, NÚMERO 735
18 DE ABRIL DE 2024

madrid

GETAFE



MUYFAN | ENTREVISTA | PÁG. 12

"El teatro estará aún más vivo"

Nelson Valente dirige la adaptación de 'Un delicado equilibrio', una obra con actrices como Alicia Borrachero y Manuela Velasco

Libros Compra-Venta

Con su pedido obtendrá un 10% de descuento con el código **ALCANAGEN**

Antiguos y Modernos



COMPRAMOS LIBROS Y BIBLIOTECAS A DOMICILIO
Hacemos envíos a todo el mundo

www.librosalcana.com
✉ info@libros-antiguos-alcana.com

☎ 912 204 263 - 📞 629 240 523 - 📠 617 335 988
C/ Marqués de Viana, 52 - 28039 Madrid 📍 Tetuán

ACTUALIDAD | PÁG. 3

Vivir en el centro supone pagar el doble de alquiler

Un estudio de Fotocasa pone de manifiesto las diferencias en el precio de los pisos según su ubicación geográfica

ACTUALIDAD | PÁG. 4

La inversión podría salvar 300 vidas en las carreteras

La vías convencionales han visto cómo se ha incrementado el número de fallecidos



gentedigital.es



COMUNIDAD DE MADRID

GETAFE | PÁG. 8

Un puente mejor en Arroyo Culebro

Gracias a los trabajos realizados por el Gobierno regional se ha transformado un pontón de 5 metros en un puente de 20 sobre el arroyo, "con garantía de permeabilidad ante futuros temporales" • También está disponible el tramo de carril bici que había quedado inutilizado estos meses

¿Problemas capilares?

Recupera el bienestar de tu cabello sin injertos ni dolor.

📍 C/ Hospital de San José 19, 28901 Getafe

BAJA DENSIDAD CAPILAR

CASPA Y/O PICORES

PÉRDIDA DE CABELLO

Bajoero
crioterapia capilar



centrosbajocero.es
Escanea este código QR con tu móvil o llámanos al:
616 879 374
91 941 42 11

solicita ya tu **DIAGNÓSTICO GRATUITO**



LA FRASE

"Para ver el coste real de los salarios habría que dar la nómina completa"

Antonio Garamendi

El presidente de la CEOE sugirió que las empresas paguen la nómina total y que los trabajadores ingresen sus cotizaciones.



LA CIFRA

55%

Más agresiones sexuales

Las agresiones sexuales a menores detectadas por el teléfono o chat de la Fundación ANAR han aumentado un 55,1% en los últimos cinco años, según un estudio.

EL PERSONAJE



Una boda de campanillas

El alcalde de Madrid, José Luis Martínez-Almeida, contrajo matrimonio el pasado día 6, en un evento tan multitudinario como mediático.

EDITA:
GENTE EN MADRID, S.L.

EDITOR:
FERNANDO IBÁÑEZ

COORDINADORES DE REDACCIÓN:
FRANCISCO QUIRÓS
JAIME DOMÍNGUEZ

FOTOGRAFÍA:
CARLA FLECHA

JEFE DE MAQUETACIÓN:
CARLOS ZUGASTI

MAQUETACIÓN:
ENRIQUE ALONSO

JEFE DE MARKETING:
RAFAEL VARA

COORDINADORA DE PUBLICIDAD:
ANA SÁNCHEZ

DISEÑO GRÁFICO:
PATRICIA MARTÍNEZ

DPTO. COMERCIAL:
ÓSCAR BALLESTEROS
RAFAEL GARCÍA
PACO MARTÍN
ALBERTO REBOLLEDO

REDACCIÓN:
CONDE DE PEÑALVER, 17
1A PLANTA
28006, MADRID

TELÉFONO:
91 369 77 88

PUBLICIDAD:
comercial@genteenmadrid.com

TELÉFONO:
663 56 77 17

CONTROLADO POR:



EL PERIÓDICO GENTE NO SE RESPONSABILIZA NI SE IDENTIFICA CON LAS OPINIONES QUE SUS LECTORES Y COLABORADORES EXPONGAN EN SUS CARTAS Y ARTÍCULOS



Zaplana, a su llegada al juzgado

EL APUNTE

Impunidad zarandeada por la realidad de la calle

De vez en cuando los procesos judiciales vienen a recordarnos ciertos desmanes del pasado. La corrupción política, alimentada por la codicia del urbanismo, tuvo en la zona del Levante a uno de sus terrenos más prolíficos, tal y como mostraron los hermanos Sánchez-Cabezudo en la magnífica serie televisiva 'Crematorio'.

Con el interrogante de si una vez más la realidad superará a la ficción, esta semana han tenido lugar varias sesiones del juicio por el 'caso Erial'. Bajo la lupa, el supuesto cobro de más de 10 millones de euros en comisiones derivadas de concesiones de ITV y parques eólicos de la Comunitat Valenciana, una trama que tiene al exministro Eduardo Zaplana como uno de los acusados más ilustres y que dio pie a una situación viral: el vehemente comentario de "a la cola, a la cola" que una mujer le espetó al propio Zaplana. Con todo, ese momento deja patente otra realidad: hay políticos que se alejan tanto de la calle que pierden la perspectiva sobre aspectos tan básicos como la espera de un turno. Las confesiones de un amigo del exministro, asegurando que era su testamento, no le dejan en buen lugar, pero habrá que esperar a la sentencia. Por el momento, Zaplana ya ha perdido el primer careo: el del respeto social.

LA FOTO DE LA SEMANA



El terrible daño colateral de la violencia vicaria

Estos días se conoció un suceso de esos que ponen los pelos de punta: un hombre mató a su mujer y a sus dos hijos en El Prat de Llobregat. Esa cruda realidad, la de la violencia vicaria, no es aislada: Interior tiene detectados más de 1.400 casos de violencia de género con menores expuestos.

EL SEMÁFORO



El órdago infame de Carles Puigdemont

El candidato de Junts+ Puigdemont per Catalunya al 12M ha dicho que no se quedará en la oposición si no consigue recuperar la presidencia y que solo volverá a Cataluña para la investidura.



Broncano, un 'sí' con minoría simple

RTVE ha aprobado el fichaje de David Broncano con un programa para la franja del 'access prime' de La 1. La votación estuvo reñida: cuatro a favor, tres en contra y una abstención.



Beneficio repartido por Juan Roig

El presidente de Mercadona destinará este año 146 millones de euros a reactivar la economía valenciana y nacional, así como a labores sociales, deportivas y de mecenazgo.



@gentedigital



Existen grandes diferencias en el mercado madrileño del alquiler

El precio del alquiler empuja a la periferia

Un piso situado a media hora en transporte público del centro puede ser hasta un 56% más barato ● Así lo asegura un estudio publicado por el portal inmobiliario Fotocasa

GENTE
@gentedigital

A pesar de que el aumento del precio del alquiler es un hecho en toda la Comunidad de Madrid, sigue habiendo una gran diferencia entre el centro de la capital y las zonas que están más periféricas. Así lo asegura al menos el informe elaborado por el portal

inmobiliario Fotocasa, que indica que un piso situado a media hora en transporte público del centro puede ser un 56% más barato. En concreto, el documento afirma que el alquiler de una vivienda cerca de la estación de tren de Nuevos Ministerios alcanza un precio de 23,2 euros por metro cuadrado, mientras que junto a la estación de Cercanías de Leganés se queda-

ría en 10,26 €/m². “Esto quiere decir que para un piso de 80 metros cuadrados en Nuevos Ministerios el precio es de unos 1.800 euros al mes y en Leganés estaría en los 820”, señalan.

Por eso “son muchos los inquilinos que se han visto empujados a buscar vivienda en zonas más alejadas del centro”, unido a las prórrogas del Gobierno en la gratuidad

de los abonos de Cercanías, y Media Distancia, que “puede ser una buena solución al problema de altos precios y poca oferta que hay actualmente en el centro de las grandes ciudades”. “El uso del transporte público podría significar una gran rebaja del precio de arrendamiento y valorar que en pocos minutos se puede acceder al centro de la capital en tren”, añade.

Las más baratas

Entre las estaciones de tren más baratas de la provincia de Madrid a menos de 30 minutos del centro de Madrid ca-

SE HAN TOMADO
COMO
REFERENCIA LAS
ESTACIONES DE
CERCANÍAS

LAS CIFRAS

1.800

Euros al mes

Es lo que cuesta un piso en la estación de Cercanías de Nuevos Ministerios

820

Euros al mes

Se paga de media por una vivienda cerca de la estación de Leganés

30

Minutos

Es el tiempo máximo de recorrido en el que se han basado los autores del estudio

pital también se encuentran Alcorcón (a 28 minutos y con un valor de 10,83€/m²), Getafe Centro (a 26 minutos y con un precio de 11,26€/m²), El Pozo (a 14 minutos y a 12,76 €/m², lo que supone un 45% menos que en la estación más céntrica).

También en Madrid capital se encuentra la estación de Aluche, a 18 minutos del centro y con el precio del alquiler situándose a 12,82 €/m². En Madrid capital también destacan las estaciones de Cercanías de Villaverde Alto (13,35 €/m²), a 20 minutos del centro; Laguna (14,44 €/m²), a 15 minutos; Asamblea de Madrid - Entrevías (14,59 €/m²), a 12 minutos; y Vallecas (14,77 €/m²), a 17 minutos. En Cercanías Las Rozas, a 29 minutos del centro, el precio por metro cuadrado alcanza los 15,18 €/m².

El gasto sanitario superó los 11.000 millones

AGENCIAS

El gasto sanitario público en la Comunidad de Madrid en 2022 se situó en 11.089 millones de euros, lo que representó el 4,2% del Producto Interior Bruto (PIB), mientras que el gasto per cápita ascendió a 1.625 euros por habitante, con la región como la segunda por la cola en este indicador tras Andalucía (1.533 euros por habitante).

Así se recoge en la Estadística de Gasto Sanitario Público (EGSP) publicada por el Ministerio de Sanidad, que apunta que el gasto total en la Comunidad de Madrid, que incluye la inversión, se incrementó un 7,1% respecto a 2021, siendo así la región donde más se aumentó el gasto.

Por partidas

Del total de gasto sanitario público en la Comunidad de Madrid en 2022, el porcentaje dedicado a la remuneración del personal representó el 42,3% (4.688 millones de euros), mientras que el gasto en farmacia fue de 1.564 millones de euros.

En cuanto al gasto en servicios hospitalarios y especializados, el de mayor peso en la clasificación funcional del gasto sanitario público a nivel general, la Comunidad de Madrid se situó a la cabeza, con un porcentaje del 68% sobre el total de gasto consolidado. En el caso del gasto en servicios primarios de salud, la contribución representó el 10,8% y en el del MIR supuso el 6% con 279 millones de euros.

70 millones para proyectos sociales en la región

La Comunidad de Madrid firma un acuerdo de colaboración con la Fundación 'la Caixa' para atender a las personas más vulnerables

REDACCIÓN

La presidenta de la Comunidad de Madrid, Isabel Díaz Ayuso, firmó esta semana en la Real Casa de Correos un acuerdo marco de colaboración con el director general de la Fundación 'la Caixa', Antonio Vila Bertrán, que contempla distintas actuaciones con-

juntas en el ámbito social, científico, cultural y educativo para este año por valor de 70 millones de euros.

Destacan proyectos de inserción laboral para colectivos desfavorecidos, el apoyo psicosocial a personas mayores, con enfermedades avanzadas, aquellas que tengan al-



Isabel Díaz Ayuso y Antonio Vila Bertrán

gún tipo de discapacidad y población vulnerable. La entidad aporta esta inversión a una iniciativa que permitirá también el desarrollo de programas culturales con exposiciones y conciertos y, en el área educativa, la concesión de becas educativas de posgrado, doctorado y posdoctorado.

Programas

Entre los programas estratégicos que aborda la Fundación destaca CaixaProinfancia, que tiene por objetivo luchar contra la pobreza infan-

til. Esta iniciativa va dirigida a niños, niñas y adolescentes de entre 0 y 18 años cuyas familias están en riesgo o en situación de exclusión. Atendió a 7.405 menores en 2023 en Madrid y contó para ello con más de nueve millones de euros de inversión.

Por su parte, Incorpora tienen como objetivo fomentar la contratación de los colectivos con mayores dificultades para encontrar trabajo. En 2023 se facilitaron 4.133 empleos gracias a la colaboración de 1.834 empresas de la región.

La inversión podría salvar 300 vidas al año en las carreteras

Un estudio de la Fundación Mapfre revela que con 1.800 millones de euros se reducirían las víctimas mortales y los heridos en las vías convencionales

GENTE
@gentedigital

Una inversión de 1.800 millones de euros en las carreteras convencionales, las más numerosas en España, podría salvar la vida a 300 personas al año y evitar 800 heridos. Así lo asegura el informe elaborado por la Fundación Mapfre con la colaboración de la Asociación Española de la Carretera (AEC) que se ha presentado esta semana.

El documento demuestra que, aunque las carreteras de alta capacidad (autovías y autopistas) son las que más tráfico soportan (65% del total), tres de cada cuatro fallecidos en siniestros viales (cerca del 70%) se produce fuera de las ciudades y alrededor del 50% del total anual procede de incidentes que tienen lugar en vías convencionales, aquellas que cuentan con un solo carril por cada sentido de circulación y que representan el 89% de los kilómetros de la red viaria española.

Siniestros

Las salidas de vía por la derecha y por la izquierda, así como el choque frontal y el fronto-lateral y los atropellos

MEDIDAS

La importancia de cumplir con las normas

Cumplir con las normas de tráfico es clave para reducir la siniestralidad, según apuntan los autores del informe, que ponen de manifiesto que, por ejemplo, respetar los límites de velocidad reduciría la mortalidad en un 20%, aproximadamente, y que usar el cinturón habría evitado al menos el 10% del total de víctimas mortales durante la pasada Semana Santa.

“El debate sobre los límites de velocidad en las carreteras convencionales más estrechas está permanentemente abierto y el Consejo de Seguridad Vial alemán (DVR, por ejemplo, acaba de proponer un nuevo límite de 80 km/h en dichas vías estrechas”, apuntó Jesús Monclús, director de Prevención y Seguridad Vial de la Fundación Mapfre.

a peatones son los siniestros más frecuentes en este tipo de vías y representan el 69% de los incidentes con víctimas, el 89% de los siniestros con algún fallecido y el 81% en los que hay heridos hospitalizados.

El estudio propone medidas de bajo coste, como la instalación de barreras para reforzar la seguridad de los usuarios más vulnerables como los motoristas, medida que contribuiría a reducir hasta el 47% de las lesiones estas carreteras. También destacan las guías sonoras longitudinales, que contribuirían a reducir hasta el 21% de las lesiones en este tipo de vías, así como captafaros reflectantes, también denominados “ojos de gato”, elementos clave en la señalización de las carreteras porque contribuyen de forma decisiva a mejorar la visibilidad de los conductores y a reducir la siniestralidad, en concreto un 37%.



Las carreteras convencionales tienen más accidentes

SE PROPONE REFORZAR LA SEGURIDAD DE LOS USUARIOS VULNERABLES

Los siniestros por atropello a peatones también podrían reducirse hasta un 60%, si se implantaran medidas de bajo coste, como reforzar la iluminación a lo largo de los tramos próximos a las vías urbanas, así como incorporar sendas peatonales (-75%) y arcones o espacios compartidos para viandantes (-70%), según indica el estudio. Sugie-

re, además, otras iniciativas dirigidas a reducir los siniestros que se producen en vías con ciclistas, como seguir reforzando la señalización que permita advertir de su presencia, tanto fija como dinámica, y la red de rutas ciclistas seguras de tramos con alta circulación de ciclistas, así como utilizar pinturas antideslizantes.

TRÁFICO | VÍCTIMAS MORTALES EN LAS CARRETERAS

Los datos empeoraron durante el año pasado, según asegura la DGT

En 2023 hubo 21 muertos más en las vías convencionales que en 2022 • Las cifras sí que fueron mejores en autovías y autopistas

Según la Dirección General de Tráfico (DGT), en 2023 un total de 849 personas perdieron la vida en siniestros que tuvieron lugar en vías convencionales, 21 más que en 2022. El dato contrasta

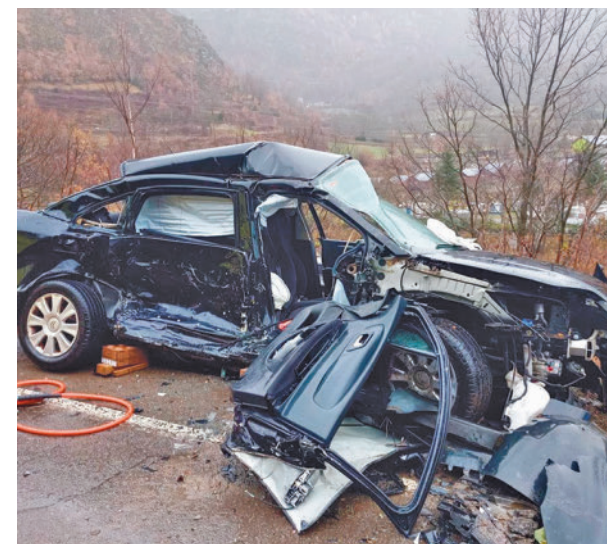
con el de las vías de alta capacidad, autovías y autopistas, donde los fallecidos disminuyeron respecto al año anterior. Concretamente perdieron la vida 296 personas, 24 menos que en 2022.

La salida de la vía sigue siendo el tipo de siniestro que más pérdidas de vidas registra, con 486 personas en 2023, lo que representa el 42% del total de víctimas mortales provisionales en carretera. En cuanto a las colisiones frontales, otro de los siniestros más comunes, durante el año pasado se redujeron en un 9%

los fallecidos: 225 en 2023, frente a los 246 del año anterior.

Reducción muy baja

En términos generales, y según los datos que maneja la Comisión Europea, en España entre los años 2019 y 2023 se ha reducido únicamente un 1% la tasa de víctimas mortales en siniestros de tráfico. El dato está muy lejos de otros países como Bélgica, que en dicho periodo de tiempo ha logrado una reducción del 22%, Dinamarca (20%) y Finlandia (17%).



Los datos fueron peores durante el año pasado

LAS CIFRAS

70%

Muertes

Casi tres de cada cuatro personas pierden la vida fuera de las ciudades

47%

Barreras

Su instalación reduciría ostensiblemente el número de accidentes

60%

Atropellos

Podrían evitarse con medidas de bajo coste, como las sendas peatonales

21%

Guías sonoras

Evitarían las salidas de vía laterales, uno de los accidentes más frecuentes

89%

Kilómetros

Estas vías son mayoritarias en España, pero soportan solo el 35% del tráfico

El precio medio de la Primera Comunión llega a 5.000 euros

Los trajes y sus complementos son uno de los principales gastos para las familias • Sin embargo, el mayor desembolso es el del banquete

GENTE
@gentedigital

La Asociación Española de Consumidores estima que el coste medio de la celebración de una Primera Comunión ronda los 5.000 euros y estima que los precios se incrementarán un 25% de media este año.

El vestuario, junto con el banquete, los recordatorios,

los regalos y fotografías son los aspectos que mayor gasto generan. En el caso de una niña, en cuanto al vestido, los precios oscilan entre los 80 y los 1.500 euros. A estos hay que sumar los complementos para el pelo, bolsito, guantes, muda, calcetines, zapatos o medalla de oro, que pueden rondar entre los 184 y los 901 euros. Respecto al gasto de peluquería, un peinado normal



Las comuniones son cada vez más caras

25%

Incremento

La Asociación de Consumidores prevé una fuerte subida de los precios

suele costar 15 euros, pero si se opta por un recogido, este gasto puede aumentar hasta los 100 euros.

En los niños, los precios pueden oscilar entre los 100 y los 650 euros si se elige vestir al niño de marinero o almi-

rante. Otra opción es elegir un traje de chaqueta que puede salir por un precio mínimo de 100 euros.

Cubiertos de bodas

La mayor partida económica se destina al banquete, que

CONSEJO

Ceñirse al presupuesto, una clave

La Asociación de Consumidores aconseja elaborar un presupuesto acorde con las posibilidades económicas familiares y ceñirse a él todo lo posible. También recomienda introducir en el presupuesto los gastos previstos y un margen para posibles añadidos y no dejarse influir por los reclamos publicitarios. Por último, hay que valorar la relación calidad-precio en todos los productos y servicios, así como reservar el banquete con antelación.

se asemeja cada vez más al de las bodas. Los cubiertos suelen costar entre 40 y 180 euros, siendo su precio medio de unos 80 euros, lo que implica que para una invitación de 50 personas costará unos 4.000 euros.

¿Diarrea, dolor abdominal, gases?

Este producto sanitario ofrece ayuda eficaz gracias al Efecto-Parche PRO

Las molestias intestinales recurrentes, como la diarrea, el dolor abdominal, la flatulencia o el estreñimiento, pueden limitar mucho la calidad de vida de los afectados. Pero los investigadores han desarrollado ahora Kijimea Colon Irritable PRO, un producto sanitario que ofrece una ayuda eficaz.

Muchas personas padecen regularmente diarrea, dolor abdominal, flatulencia o estreñimiento. Pero lo que sólo unos pocos saben es que la causa suele ser una

barrera intestinal dañada, lo que puede dar lugar al llamado síndrome del colon irritable.

El Efecto-Parche PRO

Con Kijimea Colon Irritable PRO (de venta libre en farmacia), los investigadores han desarrollado un producto sanitario que actúa exactamente en la barrera intestinal y ayuda con el síndrome del colon irritable y sus síntomas. Las bifidobacterias únicas de la cepa HI-MIMBb75 (contenidas exclusivamente en Kijimea Colon Irritable PRO)

se adhieren a las zonas dañadas de la barrera intestinal, como un parche protector. Bajo este parche, la barrera intestinal puede regenerarse, las molestias intestinales típicas como la diarrea recurrente, el dolor abdominal, la flatulencia o el estreñimiento pueden desaparecer.

Eficacia clínicamente probada

Un estudio a gran escala sobre el colon irritable ha demostrado recientemente la eficacia de Kijimea Colon Irritable PRO para



tratar la diarrea, el dolor abdominal, la hinchazón y el estreñimiento. Compruébelo usted mismo, pregunte en su farmacia específicamente por Kijimea Colon Irritable PRO (sin receta médica).

En su farmacia:
Kijimea Colon Irritable PRO
(CN-195962.1)

www.kijimea.es



Anunciado en TV

La imagen representa a una afectada.

Kijimea Colon Irritable PRO cumple con la normativa vigente sobre los productos sanitarios. Se requiere un primer diagnóstico médico del colon irritable. CPSP21233CAT

JULIÁN ALONSO

PRESIDENTE DEL GRUPO INVICTA MOTOR

"Tenemos que asumir que la tecnología del coche del futuro es la eléctrica"

La cabeza visible del Grupo Invicta Motor habla con GENTE sobre el estado del mercado, la evolución del coche eléctrico y los problemas con la regulación

POR JAIME DOMÍNGUEZ Y FRANCISCO QUIRÓS | FOTO DE CARLA FLECHA

Hace cuatro años, justo antes de la pandemia, Julián Alonso presentó el Grupo Invicta Motor. A pesar de las dificultades, ha logrado hacerse un hueco en el sector de la distribución, uno de los más perjudicados en los últimos años.

Para quien no lo conozca aún, ¿cómo definiría al Grupo Invicta Motor?

Somos un grupo importador de distribución de automóviles. Tenemos varias líneas de negocio. La primera es la movilidad eléctrica, donde tenemos nuestra propia marca, Invicta Electric, que está presente en España y Portugal. Luego importamos marcas tradicionales como DSFK o Seres y ahora hemos firmado un contrato con BAIC. Todas ellas son marcas de origen chino.

¿Cómo está el mercado del automóvil en España?

El problema es que la industria va en una dirección y el Gobierno en otra. Al consumidor le llega un mensaje confuso que provocó que 2022 fuera un año peor en ventas que un 2020 con pandemia. En 2023 ha subido un poco, pero no estamos en el mercado natural. El parque automovilístico sigue envejeciendo, vamos ya por 15 años, solo superados por Grecia. Eso significa que no estamos haciendo bien las cosas.

Deberíamos vender entre 1,3 y 1,4 millones de coches al año y llevamos cuatro años en los que no hemos pasado del millón.

¿Qué proponen ustedes?

Tenemos que asumir que la nueva tecnología es la electrificada. Pedimos al Gobierno que permita a los jóvenes de 16 años acceder al carné B1 para que puedan acceder a un vehículo y hacerlo más atractivo. Y también está el es-

INVICTA MOTOR

Un coche que se adapte a lo que necesitamos

Invicta, la marca propia del Grupo Invicta Motor, se dedica de manera íntegra a vehículos eléctricos: coches, ciclomotores, bicicletas, patinetes e incluso vehículos comerciales para los usos más diversos. Pero Julián Alonso insiste en que "lo importante es comprar el coche que se adapte a lo que necesitamos. Si tienes plaza de garaje propia y te mueves en un radio de 200 kilómetros, tu coche es un eléctrico. Si no, tendrás que optar por otra alternativa". Para esos casos, cuentan con marcas como DSFK o BAIC con vehículos híbridos o de combustión.

cándalo de que las ayudas a la compra del coche eléctrico no pueden tardar dos o tres años en cobrarse. Si no se cobrara el IVA se equipararía el precio de un coche eléctrico con el de uno de combustión. Eso es lo que pedimos.

¿La implantación de las ZBE sería un espaldarazo?

Sería definitivo. En China el 30% de las ventas son eléctricos puros y más del 60% vehículos electrificados. Está demostrado que si tú prohíbes la circulación a los de combustión y das ayudas a la compra de eléctricos el ciudadano está encantado.



"LA INDUSTRIA VA EN UNA DIRECCIÓN Y EL GOBIERNO VA EN OTRA"

"EL QUE PRUEBA UN COCHE ELÉCTRICO NO VUELVE AL DE COMBUSTIÓN"

"ESPAÑA TIENE CAPACIDAD PARA TENER UN PARQUE 100% ELÉCTRICO"

"HAY QUE RACIONALIZAR EL ESPACIO DE LOS COCHES EN LAS CIUDADES"

Son vehículos más modernos, más seguros y con más prestaciones. El que compra un eléctrico no vuelve al de combustión.

A la gente le preocupa el asunto de la autonomía...

Red Eléctrica asegura que España tiene la capacidad suficiente para que el 100% del parque automovilístico sea eléctrico y puedan cargar todos los vehículos al mismo tiempo. Lo que hay que hacer es aumentar la red eléctrica y poner más subestaciones, pero eso es un cuestión regulatoria. Que haya las mismas normas en toda España, que no

dependa de cada comunidad autónoma dar una ayuda o firmar un papel para autorizar un punto de recarga eléctrica.

Hablaba en una entrevista de su deseo de "democratizar la movilidad eléctrica", ¿cómo quiere hacerlo?

Racionalizarla. No podemos comprar un SUV de cinco metros y el 90% de las veces ir solo en el coche. Hay que racionalizar el espacio de las ciudades. Donde aparca un coche así caben tres microcoches más baratos que pueden hacer ese mismo desplazamiento y que consumen tres veces menos.



MURPROTEC[®]
 Tratamientos definitivos contra la humedad

Cuidando de tu hogar, cuidamos de ti
Cuando tu casa y tú vivís
100% sin humedades,
os cambia la cara



 CONDENSACIÓN
  CAPILARIDAD
  FILTRACIONES




 Empresa líder del sector
 con certificación
 ISO 9001

Delegaciones Murprotec en: España, Portugal,
 Francia, Bélgica, Holanda, Italia, Suiza y Luxemburgo

Más de
65
 AÑOS DE
 EXPERIENCIA
 DESDE 1954



Solicita tu diagnóstico gratuito,
 personalizado, in situ y sin compromiso

900 30 11 30
www.murprotec.es



Conductores y ciclistas: El arreglo del pontón devolverá la normalidad a los vecinos que usaban esta vía para acceder a la M-50 y a Madrid capital, pero también a los ciclistas que frecuentaban la zona. En este sentido, se ha recuperado el tramo de carril bici que había quedado inutilizado durante estos meses.

Reabre el puente sobre el Arroyo Culebro

Este tramo, que comunica San Martín de la Vega con la M-50, con Perales del Río en Getafe y con la A-4 a la altura de San Cristóbal de los Ángeles, vuelve a estar disponible

TRANSPORTES

GENTE
@gentedigital

Los 5.400 vehículos que atravesaban diariamente el puente sobre el Arroyo Culebro situado en un tramo de la M-301 a su paso por Getafe, ya pueden volver a circular por la vía una vez terminadas las obras y reabierto el tráfico en esta zona. El consejero de

SE HA PASADO DE UN ACCESO DE 5 METROS DE LARGO A OTRO DE 20 METROS

LOS COSTES DE LOS TRABAJOS HAN ALCANZADO LOS 2 MILLONES DE EUROS

Transportes, Jorge Rodrigo, fue el encargado de inaugurar esta nueva infraestructura que forma parte de la carretera autonómica que comunica San Martín de las Vega con la M-50, Perales del Río en Getafe y la A-4, a la altura de San Cristóbal de los Ángeles.

Desarrollo

Cabe recordar que el origen del problema se remonta al pasado año cuando el pontón de 5 metros se vio gravemente afectado por la DANA de



El consejero cortó la cinta para dejar paso a los vehículos

septiembre. La infraestructura terminaría colapsando a consecuencia de la tormenta Aline, tan solo un mes después. Es por ello que en noviembre se aprobó el presupuesto, 2 millones de euros, para que se realizaran cuanto antes los trabajos de demolición y reconstrucción, teniendo en cuenta que el empuje del agua y la socavación de la cimentación no solo provocaron daños en la infraestructura, sino que además modificaron la orografía del terreno en este punto.

Tras cinco meses de trabajos, se ha pasado de tener un pontón de 5 metros de longitud para unir ambas orillas a un puente de 20, garantizando la permeabilidad ante futuros temporales.

MÁS INFORMACIÓN

gentedigital.es

Toda la actualidad de Getafe, en nuestra página web.

Primera reunión con la presidenta regional

ADMINISTRACIÓN

REDACCIÓN

La presidenta de la Comunidad de Madrid, Isabel Díaz Ayuso, y la alcaldesa de Getafe, Sara Hernández, han mantenido esta semana un encuentro en la Real Casa de Correos, sede del Gobierno regional, para "avanzar en los proyectos conjuntos de mejo-

ra de los servicios públicos de este municipio".

Mientras el Ejecutivo regional afirma que este año invertirá más de 45 millones de euros en la localidad, la regidora ha criticado que no haya habido "ni un solo compromiso" sobre los asuntos pendientes con Getafe. "Pero insistiremos, nuestra ciudad merece más desde la Puerta del Sol", ha dicho.



La alcaldesa señaló que es la primera reunión en 5 años

Más dinero para las carrozas de las fiestas

CELEBRACIONES

REDACCIÓN

El Ayuntamiento de Getafe ha anunciado que aumentará un 35% el presupuesto que destinará a la 66 edición del desfile de carrozas de las fiestas patronales de mayo, que se suspendió el pasado año por la lluvia. Este incremento va dirigido a las carrozas artesa-

nales elaboradas por las asociaciones participantes en el desfile, mientras que se reducirá un 14% en el caso de las alquiladas. Está previsto que, en esta ocasión, participen en el desfile del 25 de mayo un total de catorce entidades y al menos seis carrozas alquiladas por patrocinadores junto a dos grandes espectáculos con figuras de más de 3 metros de altura.

'Spying Man': en lucha contra la violencia de género digital

Busca ayudar en caso de acoso en redes sociales, 'sextorsión' o suplantación

MUJER

GENTE
@gentedigital

A partir del mes de mayo, Getafe dispondrá de un servicio de prevención y detección de la violencia de género digital, 'Spying man', que llevará a cabo un Observatorio piloto. Se prestará en el Centro de la Mujer e Igualdad y ayudará a aquellas que son acosadas en redes sociales o que son víctimas de sextorsión, suplantación de identidad o de seguimientos de programas espías en disposi-



Se atenderá en el Centro de Mujer

MÁS INFORMACIÓN

gentedigital.es
Toda la actualidad de Getafe, en nuestra página web.

tivos digitales. También si han recibido amenazas por correo electrónico o cualquier medio digital. El objetivo es poner fin "al creciente acoso en Internet que sufren muchas mujeres, fuera o dentro de la pareja", y los informes que se emita podrán servir de prueba pericial oficial.

Formación

Se trata del primer Observatorio de estas características en la región, que estará a cargo del Observatorio Español de Delitos Informáticos. Aunque contarán con profesionales especializados, también formarán a los que componen la Mesa Técnica Interinstitucional Contra la Violencia de Género.



Hernández recibió el premio de manos del Rey Felipe VI

Reconocimiento al deporte y a los deportistas

PREMIOS

REDACCIÓN

El municipio ha sido reconocido en los Premios Nacionales del Deporte 2022 por su labor en esta área gracias al programa 'Getafe Ciudad Diversa', que persigue la integración y la igualdad. Un proyecto que "también tiene entre sus objetivos la erradi-

cación de la violencia y la discriminación", según han apuntado desde el Ayuntamiento de la localidad. Durante el año mencionado, la ciudad realizó más de 100 eventos deportivos y hasta 100.000 vecinos hicieron deporte en instalaciones municipales, además de promocionarse el deporte de base con especial atención a las escuelas deportivas.

Transferidos 1,2 millones para viviendas públicas

VIVIENDA

EP

El Ayuntamiento de Getafe ha aprobado transferir 1,2 millones de euros a la Empresa Municipal del Suelo y la Vivienda (EMSV) para la construcción de 51 viviendas públicas en el paseo de la Estación, de las que 23 serán de alquiler, así como 74 plazas de aparcamiento, que estarán "por debajo del precio del Plan Vive en el municipio".

El coste de edificación de las viviendas asciende a unos 8,7 millones de euros y, dadas las condiciones de la financiación, las aportaciones de los adjudicatarios y la situación de la tesorería de la EMSV, se ha estimado que "se produciría un déficit de financiación de la construcción de las viviendas" de 1,5 millones de euros, según recoge el expediente.



Dr. NASIMI
CLINICAS DENTALES

Clínica Getafe

c/ Ramón y Cajal 16
914 185 300 690 880 270
getafe@clnicasdoctornasimi.com

Clínica Alcorcón

c/ Mayor 63
916 414 346 648 148 851
alcorcon@clnicasdoctornasimi.com

Clínica Parla

c/ Real 75 (Junto a la Estación de Cercanías)
916 986 711 692 867 991
parla@clnicasdoctornasimi.com

CLÍNICAS DOCTOR NASIMI INFORMA

"He perdido el miedo completamente"

Ángel Javier Marcos Marcelo, paciente de las Clínicas del Dr. Nasimi, se hizo un tratamiento de rehabilitación de boca completa con la técnica de la sedación consciente

SALUD DENTAL

¿Cómo conoció las Clínicas del Dr. Nasimi?

Llevaba bastante tiempo pensándolo, hasta que me decidí. En la clínica, en general lo hicieron todo fácil y rápido desde que entré por la puerta.

Sabiendo que tenías miedo al dentista y a la intervención quirúrgica. ¿Cómo fue tu experiencia con la técnica de sedación consciente?

Pues fue maravillosa, no me enteré de nada, no he tenido dolor en ningún momento y la verdad es que he perdido el miedo completamente.

¿Qué nos puedes decir del equipo del Dr. Nasimi?

Maravillosos, hacen las cosas muy fáciles al paciente. Todo el equipo es muy cercano y eso es muy importante a la hora de tranquilizar a cualquiera.

¿Cómo definirías al Dr. Nasimi con una frase?

Profesional, cada paso muy bien explicado y de forma muy detallada.

¿Recomendarías las clínicas del Dr. Nasimi?

Sin duda. Ya lo estoy haciendo con la gente que me pregunta y ve el cambio radical que

he tenido estéticamente.

En cuanto al tratamiento, duración del mismo y las citas, ¿se te explicó todo bien?

Ha sido todo magnífico, la duración del tratamiento no ha llegado a 6 meses, todo ha sido muy fácil, no ha habido ningún problema y todo explicado perfectamente desde el principio y tener todo bien claro era muy importante para mí.

Venía de experiencias malas, de alguna estafa, por lo que esto ha sido maravilloso.

Por último, si tuvieras que contarle a alguien, con tus propias palabras, ¿cómo



El Dr. Nasimi junto Ángel Javier Marcos

ha sido tu experiencia con el Dr. Nasimi y con la sedación consciente? Y ¿Cómo recomendarías a una persona que venga a la clínica?

Lo principal es que no se lo piense y cuanto antes mejor. A mí me ha cambiado la vida realmente. El miedo se quita desde el primer día, que no lo dude.

FÚTBOL | TERCERA FEDERACIÓN

Se calienta la pugna por el 'play-off'

Con el Real Madrid C destacado en el liderato, la emoción se centra en los puestos de promoción ● Móstoles-Alcalá y Tres Cantos-Galapagar, duelos clave

F. QUIRÓS
francisco@gentedigital.es

A un mes vista de que acabe la fase regular, los equipos del Grupo 7 de Tercera Federación afrontan los seis últimos encuentros con objetivos diversos aún por alcanzar, incluyendo el acceso al 'play-off' de ascenso, una pelea que promete emociones fuertes en las jornadas venideras.

Sin ir más lejos, este fin de semana están programados dos encuentros que pueden tener un peso definitivo en este terreno. El Soto será testigo este domingo 14 (12 horas) de un duelo entre el segundo clasificado, el CD Móstoles URJC, y un histórico como la RSD Alcalá que actualmente ocupa la cuarta plaza, gracias sobre todo a una segunda vuelta en la que solo ha encajado un derrota. Los locales han perdido fuelle en las últimas semanas en su pulso por el liderato con el Real Madrid C, pero la venta-

ja de seis puntos sobre el tercero en discordia, el Leganés B, debería ser suficiente para que los de Víctor González se aseguren el factor campo en la promoción de ascenso.

A varios kilómetros de allí, pero a la misma hora, se verán las caras las dos revelaciones del presente curso. El Tres Cantos, a pesar de su condición de recién ascendido, sigue acariciando la posibilidad histórica de jugar un 'play-off', a pesar de que la derrota reciente ante el Leganés B (3-1) le relegara a la quinta posición. A un solo punto y un peldaño por debajo se sitúa su próximo rival, un CD Galapagar que se está mostrando un poco menos fiable en este tramo del campeonato, como quedó patente en su igualada de la semana pasada en El Chopo con el Canillas (2-2).

Animadores

A esa lucha por el 'play-off' también le añaden emoción otros dos equipos. Las Rozas



El Alcalá sigue con su mejoría y ya es cuarto en la clasificación RSD ALCALÁ

DESCENSO

El Pozuelo sigue dando pasos hacia el abismo de Preferente

Con una desventaja de 11 puntos respecto a la zona de permanencia cuando solo quedan por disputarse 18, el Pozuelo, colista de la competición, tiene muchas papeletas para descender a Preferente después de muchas campañas en Tercera. Ahora mismo le acompañarían en ese traumático viaje el Collado Villalba, el Rayo Vallecano B y el Villanueva del Pardillo, aunque estos tres equipos tienen los puestos de salvación a cinco, cuatro y dos puntos, respectivamente.

continúa con su mejoría de juego y resultados y ya está a tiro de un punto de la quinta plaza, la última que da acceso a la promoción, antes de visitar este domingo (13 horas) al Villanueva del Pardillo. Al igual que los roceños, el Alcorcón B también ha dejado atrás un pequeño bache (ha sumado 10 de los últimos 12 puntos) para colocarse octavo a dos puntos del Tres Cantos. Su próximo rival será el Rayo B a domicilio.

FÚTBOL | 1ª FEDERACIÓN

El descenso amenaza a tres equipos madrileños

F. Q.

Con siete jornadas por delante, es decir, 21 puntos aún en juego, Rayo Majadahonda, Fuenlabrada y Real Madrid Castilla echan cuentas sobre los méritos que deben acumular para asegurar su continuidad en la tercera categoría del fútbol español.

Quien tiene un panorama más sombrío es el Rayo Majadahonda. Colista del Grupo 1 con 21, su desventaja respecto a los puestos de salvación es de 13 puntos. Este sábado (18 horas) protagonizará un derbi en el Fernando Torres, feudo de un Fuenlabrada que tampoco puede descuidarse: su margen respecto a la zona caliente es de cuatro puntos.

En mal momento

En el Grupo 2, el Atlético de Madrid B respira aliviado tras su importante triunfo en el campo del Atlético Sanluqueño (0-3), un resultado que le permite marcharse a 8 puntos de distancia de la zona de descenso para afrontar con mayor calma el complicado partido de este domingo (18 horas) en el Cerro del Espino ante el Málaga, cuarto clasificado.

Otro candidato al ascenso, el Recreativo de Huelva, recibirá a la misma hora al Real Madrid Castilla. El filial blanco se ha metido en un lío clasificatorio tras haber sumado 4 de los últimos 15 puntos y mira con cierta preocupación a la zona baja.

FÚTBOL | LIGA F

Una salida complicada para el Atlético

Las rojiblancas vuelven del parón visitando al Athletic, que está a solo cuatro puntos

F. Q.

Partido con sabor histórico en el regreso de la Liga F tras el reciente parón por los compromisos de la selección. El Atlético de Madrid, en plena

carrera por entrar en puestos Champions, afronta un examen complicado en el campo del sexto clasificado, el Athletic, un conjunto que es el tercer mejor local de la categoría.

Esa cita en Bilbao (12 horas) se solapará con la visita de otro aspirante a la tercera plaza, el Madrid CFF, al Akeki de Tenerife. El conjunto que

dirige Víctor Martín tratará de resarcirse del duro golpe que se llevó en su último partido, una derrota por 3-0 en el campo del Granada, sobre todo pensando en una recta final de Liga donde tiene un calendario poco amable: Athletic, Real Madrid, Valencia y Real Sociedad visitarán el Fernando Torres, mientras que el Madrid CFF deberá vi-

sitar al Barça, al Betis y al Levante.

Calma relativa

Más holgada es la situación de un Real Madrid que llega a la recta final de la temporada con el único objetivo de defender su segunda plaza. Este domingo (19 horas) cierra la jornada en Valdebebas ante el Granada.

FÚTBOL | SEGUNDA FEDERACIÓN

Getafe B-Sanse, un derbi de altos vuelos

F. Q.

Tras un empate en casa ante el Villanovense que le hizo perder el liderato del Grupo 5, la UD Sanse afronta este domingo (11:30 horas) un nuevo derbi. Será en la Ciudad Deportiva del Getafe donde se verá las caras con un filial azulón que ya ha abierto bre-

cha respecto al sexto clasificado (cuatro puntos) gracias a un botín de ocho puntos sobre doce posibles.

Respecto a los otros tres equipos madrileños, el Unión Adarve viaja al campo del Villanovense, el Ursaria visita al Illescas y el Navalcarnero recibe al Guadalajara.

BALONCESTO | LEB ORO

El Fuenlabrada se sube al carro del 'play-off'

Tres triunfos consecutivos lo acercan a la novena plaza • El Clavijo será su próximo rival

F. Q.
@gentedigital

Si semanas atrás el Baloncesto Fuenlabrada miraba con cierta preocupación la cercanía a los puestos de descenso, el conjunto de Toni Ten ha protagonizado una excelente reacción que no solo le ha llevado a poner tierra de por medio respecto a la zona baja, sino que, además,

EL EQUIPO DE TONI TEN TIENE AL REAL BETIS A TIRO DE UN SOLO TRIUNFO



Nueva cita en el Fernando Martín ALBA PACHECO / FEB

le coloca en condiciones de asaltar la novena posición, la última que da acceso a los 'play-offs' de ascenso.

En estos momentos el Real Betis, actual inquilino de ese noveno puesto, está a solo un triunfo después de las tres victorias consecutivas enlazadas a costa de Ourense Baloncesto, HLA Alicante y Cáceres Patrimonio de la Humanidad. Ahora toca ratifi-

car esa mejoría en la cita que tendrá lugar este domingo 14 (18:30 horas) en el Fernando Martín. Enfrente estará el Rioverde Clavijo, que apura sus escasas opciones de permanencia.

Dudas

Un botín menos satisfactorio ha sacado en los últimos días el Movistar Estudiantes, aunque, eso sí, el cuadro colegial

fue capaz de reponerse de la derrota encajada en la cancha del Tizona para superar este martes al Real Valladolid.

Los colegiales, que casi han dicho adiós al liderato, centran sus esfuerzos en terminar, como mínimo, en quinta posición para tener el factor cancha a favor en la primera eliminatoria del 'play-off'. Este domingo reciben al Gipuzkoa Basket.

EN BREVE

BALONCESTO | LF ENDESA

El líder examina al 'Estu' en Magariños

Después de su cita de este miércoles con el IDK Euskotren, el Movistar Estudiantes tratará de dar un nuevo paso hacia el 'play-off'. Este domingo (18 horas) recibe al líder, Perfumerías Avenida.

ATLETISMO | XI EDICIÓN

Más kilómetros por una buena causa

La Carrera en Marcha contra el Cáncer celebra este domingo su XI edición, con dos distancias: 10 y 4,5 kilómetros. La recaudación irá destinada a los proyectos de investigación contra la enfermedad.

WATERPOLO | DIV. HONOR FEM.

El Canoe recibe a uno de los candidatos

La jornada 18 de la División de Honor femenina de waterpolo depara un nuevo encuentro como local para el Real Canoe. Será este sábado (13:30) ante el Astralpool CN Sabadell.

BALONMANO | DIV. HONOR ORO

El Ikasa busca un triunfo de prestigio

Tras cinco jornadas sin conocer la victoria, el BM Ikasa Madrid regresa a Boadilla este sábado (20:30) para verse las caras nada menos que con el líder de la categoría, el Balonmano Morvedre.

RUGBY | DIVISIÓN DE HONOR

El Pozuelo se lo juega a una carta

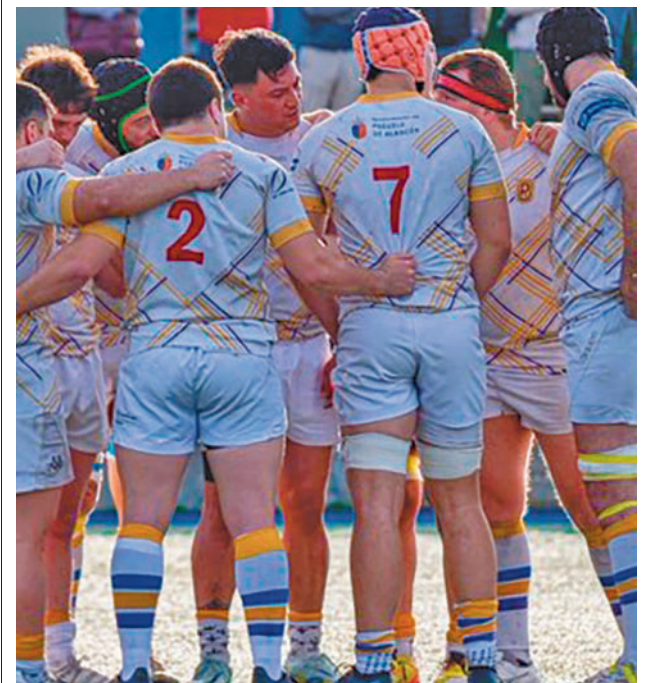
El triunfo épico ante el Barça permite al cuadro madrileño llegar a un partido clave en Asturias ante el Pasek Belenos sin la condición de colista

GENTE

Un ensayo de Adrián Sotomayor sobre la bocina y la conversión posterior de Johann Eschenbach otorgaron al Pozuelo Rugby un triunfo vital en sus aspiraciones de permanencia. El 34-30 final permite al conjunto madrileño trasladar el farolillo rojo del Grupo B al Pasek Belenos, rival con el que precisamente se verá las caras este domingo (12:30 horas) en el Estadio Yago Lamela, en lo que será una auténtica final

para evitar el descenso de categoría. También en ese Grupo B, el Complutense Cisneros cierra esta fase recibiendo al CP Les Abelles (domingo, 11:30) dependiendo de sí mismo para ser líder.

En el Grupo A, el Silicius Alcobendas Rugby llega a la última jornada pleno de moral después de un triunfo de prestigio ante el VRAC Quesos Entrepinares. En el caso de ganar este domingo (12:30) en Las Terrazas al Burgos puede asaltar la cuarta plaza.



Última jornada de la fase regular

VOLEIBOL | SUPERLIGA 2

Próxima parada: la fase de ascenso

El último fin de semana de abril se disputarán las dos promociones en San Sadurni y Cartagena

• El Madrid Chamberí acompañará al CV Leganés

REDACCIÓN

Con pocos cambios en el guion previsto, la fase regular de la Superliga 2 de voleibol tocó a su fin el pasado fin de

semana, dejando paso a una fase de ascenso que tendrá dos destinos: San Sadurni y Cartagena para la Superliga2

Femenina. En el caso de la primera fase de ascenso el único representante madrileño será el cvleganes.com. El equipo que prepara Álvaro Tejero cerró su participación en la fase regular como líder indiscutible del Grupo B, aventajando en 15 puntos al segundo clasificado, el Utrera. En el 'play-off', el conjunto leganense ha quedado encuadrado en el Grupo A junto al anfitrión, el Intasa San Sadurni, segundo clasificado en el Grupo A de la fase regular, y la UD Ibiza, que también acabó como sub-



Leganés ha colocado a sus dos equipos en el 'play-off'

campeón en el Grupo C de la primera fase.

Cara a cara

En la Superliga 2 Femenina habrá doble presencia madrileña. El cvleganes.com se paseó en el Grupo A, acercándose al pleno de puntos, lo que le otorga la vitola de favorito en el Grupo B de la fase de ascenso, donde tendrá como rivales al CVS U Energía Sóller y al Madrid Chamberí, campeón del Grupo C tras cerrar la fase regular con un triunfo por la vía rápida (3-0) ante el filial del Gran Canaria.

Desde PTC Producciones han vuelto a poner el foco en una de las grandes obras atemporales. Para la versión de 'Un delicado equilibrio', el director Nelson Valente se ha rodeado de un elenco excepcional, con nombres de la talla de Alicia Borrachero y Manuela Velasco. Ambas nos cuentan los pormenores de este montaje.

La primera representación de 'Un delicado equilibrio' data de 1966. A partir de vuestro trabajo sobre las tablas, ¿cuál es el secreto para que el texto se mantenga vigente?

— **Alicia Borrachero:** ¡Que no cambia nada! (entre risas). Es una obra con muchas capas, habla de unas personas que viven de una manera determinada, gente acomodada que aparentemente lo tienen todo aunque han sufrido una tragedia familiar terrible años atrás. Han seguido adelante y, aparentemente, siguen con la misma vida, una vida que no les hace felices pero que sostienen y mantienen, cada uno a su manera. Sin embargo, hay un anhelo de fondo.

— **Manuela Velasco:** Hay algo de 'Matrix' en esta obra, estamos viviendo en un mundo de apariencia, con unas ideas sobre cómo tenemos que vivir y qué nos hace felices, y ni siquiera nos planteamos que esto no sea así. Estamos presos ahí, incluso luchando desesperadamente por mantenerlo, ni nos planteamos parar por un instante y pensar si eso me hace feliz y qué relaciones me funcionan. Por ello creo que este texto está absolutamente vigente, aunque está escrito en un momento determinado y sobre un entorno concreto, pero es tan bueno que tiene una mirada tan aguda sobre cómo es el ser humano que trasciende épocas y países.

Desde su estreno en 1966 ha habido diversos montajes e incluso adaptaciones audiovisuales. ¿Habéis recurrido a esos antecedentes a la hora de construir vuestros personajes?

— **Manuela Velasco:** Yo no he visto nada, ni siquiera la película. He preferido no verla porque, como en mi personaje se nombra tanto el tema del alcoholismo, no quería tener una imagen de qué tipo de alcohólica es, por qué bebe, qué le pasa con la bebida, cuánto se le nota... Sabía que eso me iba a condicionar. Inconscientemente iba a querer imitar eso, o si me separaba iba a estar constantemente comparándolo.

El título de la obra hace mención al equilibrio. ¿Cómo influyen vuestros personajes en ese equilibrio, contribuyendo o perjudicándolo?

— **Alicia Borrachero:** Esta familia es una estructura que se está tratando de sostener desde que ocurrió años atrás esa tragedia familiar. Cada uno lo hace de una manera, colabora de forma totalmente inconsciente, se hace sin pensar. Mi personaje se encarga de sostener, de organizar, de planificar, de asegurarse que todo está como debe, de controlar.



DESDE CERO:

Ambas actrices destacan la libertad que les ha dado el director de la obra, Nelson Valente

MANUELA VELASCO Y ALICIA BORRACHERO

"Como en 'Matrix', vivimos en un mundo de apariencia"

Las dos actrices forman parte del reparto de 'Un delicado equilibrio', una adaptación de la obra de Edward Albee ● Se representa hasta el próximo 28 de abril en el madrileño Teatro Fernán Gómez

ENTREVISTA DE FRANCISCO QUIRÓS SORIANO (@FranciscoQuiros)

"LA FAMILIA ELEGIDA EXISTE, PERO NO NOS PLANTEAMOS SI ESE VÍNCULO ES VERDADERO"

"EL TEATRO SIEMPRE HA INTERPELADO AL ESPECTADOR, POR ESO ESTARÁ AÚN MÁS VIVO"

Clara, que es la antítesis, somos opuestas, sostiene el sistema porque hace el rol contrario: en todo sistema debe haber un antisistema, si no, no existiría.

Hay una frase que se repite actualmente en demasía: los amigos son esa familia que hemos elegido. ¿Esta obra la refuerza o la desmonta?

— **Manuela Velasco:** Me gusta mucho el título del libro de relatos de Raymond Carver, 'De qué hablamos cuando hablamos de amor'. De eso habla esta obra, qué es el amor, si nos queremos de

verdad o es una convención porque somos una familia de sangre o familia elegida. Hay una cosa demoledora que dice el personaje de Agnes: "La sangre es lo que nos mantiene unidos cuando el afecto que hay entre nosotros no es más profundo que el que sentimos por otra gente". Eso es terrible. La familia elegida existe, pero, ¿realmente ese vínculo es verdadero?

Ante tanta oferta audiovisual, ¿creéis que el teatro debe asumir más el rol de interpelar al espectador?

— **Alicia Borrachero:** Creo que eso no es que lo deba hacer, es que lo viene haciendo desde siempre, es la naturaleza propia del teatro, y por eso va a estar cada vez más vivo. Cuanto más vamos avanzando hacia otro tipo de conexión, estupenda, que nosotras somos actrices, trabajamos ahí y tiene unas ventajas tremendas, pero se ha perdido el evento, la magia, la ocasión especial, incluso en la televisión. Ganando otras muchas cosas, se ha perdido ese vínculo de comentar al día siguiente qué ha pasado en una serie. El teatro permite que la gente se reúna en comunidad para ver a otra gente en vivo. Hay algo que se produce ahí, ya solo por esto va a ser cada vez más importante, nos mantiene vivos. Para mí el teatro es un lugar de saciación y también de puro entretenimiento, que también es maravilloso, pero sobre todo es la casa del actor y de los grandes autores.

AGENDA CULTURAL EN LA COMUNIDAD DE MADRID

Boadilla del Monte

Otra forma de acercarse al clásico de 'La sirenita'

Dos actrices escenifican con botellas de agua y otros objetos una sugerente versión del cuento donde la protagonista no tendrá que renunciar a su naturaleza ni a su don máspreciado.

» Sábado 13, 18 horas. Auditorio Municipal. Precio: 5-10 euros

Colmenar Viejo

Viaje en el tiempo con el Lazarillo de Tormes

Hilo Producciones recorre de la mano de Lázaro de Tormes, con humor, una España gloriosa, imperial, magnífica, doliente, mísera y envilecida. Una comedia gamberra que da paso a la reflexión y al pensamiento crítico.

» Sábado 13, 20 horas. Auditorio Municipal. Precio: 9-12 euros

Coslada

Trajín Teatro presenta 'El grito del cardo'

Un espectáculo unipersonal que dar voz a aquello que permanece a la sombra cuando lo diferente se reprime o se oculta en el olvido. La condición social con la que nacemos determina el papel en el mundo que nos es designado.

» Sábado 13, 19 horas. Teatro Municipal. Precio: 10 euros



'El grito del cardo'

Getafe

Flamenco con claro acento local

Paloma Claudio, una artista getafense de voz clara y limpia, da luz propia a los cantos de ida y vuelta (colombianas, guajiras, vidalitas), acompañada por Claudio Martínez y por el maestro Pablo García Palomo.

» Sábado 13, 18:30 horas. CC Perales del Río. Precio: Entrada libre.

SS. Reyes

Talento por encima del peso del apellido

Montserrat Martí, hija de la legendaria soprano Montserrat Caballé, presenta su recital de ópera y zarzuela junto al barítono zamorano Luis Santana sobre un precioso escenario con cientos de velas.

» Sábado 13, 20 horas. T. Adolfo Marsillach. Precio: 18 euros



Ravi Ram, durante una de sus actuaciones

RAVI RAM | CONCIERTO

"La música es medicina"

El artista y músico multi-instrumentista presenta este domingo 14 en el Teatro Lope de Vega su espectáculo 'Hope' ● Sobre el escenario también estará el coro The Black Light ● El público vive este recital "como una experiencia transformadora"

F. Q.
@gentedigital

Siendo ya un referente nacional e internacional en el canto devocional y de mantras, Ravi Ram desembarca este domingo 14 de abril en Madrid con 'Hope', un espectáculo que él mismo define como "una experiencia". "Es un evento para el que me inspi-

ré en la época de la pandemia. Pensé en un formato de concierto que, al volver a la vida, trajera esperanza y una energía positiva de que todo sigue adelante, de que siempre hay un horizonte donde poder seguir confiando en la vida y celebrándola", argumenta a GENTE.

Influenciado desde pequeño por las dos ramas espirituales del cristianismo y la filosofía yogui, Ravi Ram asegura sentirse "familiarizado con la energía devocional

cristiana, incluso la más potente, cercana al góspel", razón por la cual estará acompañado sobre el escenario del Teatro Lope de Vega por The Black Light Gospel Choir, un hermanamiento a través de

"LA MÚSICA TRAE PAZ, AMOR Y BUENA VIBRA, SOBRE TODO EN ESTOS TIEMPOS"

la música, un arte al que define como "medicina para el ser humano, literal, y es buena en cualquier momento del día", razona en relación al hecho de que 'Hope' se haya programado a las 12 del mediodía. "Los matinales, que cada vez van tomando más lugar en los escenarios, me parecen muy auspiciosos para el reino de la música porque al final la música trae alegría, buena vibra, amor, paz, sobre todo en estos tiempos que vivimos", subraya.

Ejercicio de paz

Además, Ravi Ram valora muy positivamente el emplazamiento: "Creo que una parte muy bonita de este evento es que se haga en el Teatro Lope de Vega, donde se representa el musical de 'El Rey León', lo que hace que tenga más energía un teatro que, aparte de ser absolutamente hermoso y emblemático, también es para todos los públicos. Facilita este horario que puede venir gente de cualquier tipo de edad, porque realmente es un concierto abierto a todos los públicos". Con el aval que suponen dos 'sold out' consecutivos en Barcelona, el artista traslada que "muchos espectadores dicen que es una experiencia transformadora, que hay un antes y un después. Es algo que recuerdan toda su vida, va más allá de una audición o de un show que solamente ves, te arrastra a formar parte de ello, cantas en muchos momentos del concierto".

En definitiva, una alternativa que también tiene un fin importante: "En este sentido la música pasa a ser una gran herramienta de conexión espiritual, que en esos tiempos de hoy en día hace falta para encontrar paz", finaliza.

MÚSICA | LANZAMIENTO

Pablo Pedraza presenta su nuevo single, 'Siberia'

El artista madrileño explora nuevos sonidos en un tema que está disponible desde este viernes 12 de abril en diferentes plataformas como Spotify

F. Q.

"Un punto de partida en mi carrera". Así define Pablo Pedraza su nuevo single, 'Siberia', disponible de este viernes 12 en todas las plataformas, incluida Spotify.

En esta canción inédita, el artista madrileño apuesta por sonidos con un estilo electrónico/ochentero de melodías indie, pero sin perder su esencia, la misma que le llevó a colarse en el top-10 de ventas en iTunes con su primer EP, llamado 'Pablo Pedraza' y que sirvió como inmejorable carta de presentación. Pocas horas antes de su lanzamiento, Pedraza presentó este tema en el céntrico Bastardo Hostel, dejando pa-



Foto promocional

tente, una vez más, la fuerza de su música en directo.

Ahora dará continuidad a la gira de conciertos programada para este 2024.

ARTE | ACUERDO

El Museo del Prado, un poco más accesible

E. P.

El Museo Nacional del Prado, junto con la Fundación CNSE para la supresión de las barreras de comunicación, ha presentado 'Signar el Prado', una iniciativa que consiste en la creación lexicográfica en lengua de signos española de términos relacionados con el arte. Con este

proyecto, resultado de la colaboración entre el Área de Educación del Museo y la citada Fundación para ampliar el Diccionario de Lengua de Signos Española (DILSE), ambas entidades buscan una transmisión "clara y precisa" a la comunidad sorda. El glosario está compuesto por 266 palabras.

PUNTO COMÚN:

Aunque Eddie se mueva en el pop, a Cristiana Águas le gustó el "toque genuino" de la canción



"CONOCÍ A CRISTIANA EN 2007 Y ME QUEDÉ PRENDADO DE SU PRECIOSA VOZ"

"LA FALTA DE INFORMACIÓN NOS LLEVA A JUICIOS ERRÓNEOS"

como en español junto a una de las grandes estrellas del fado: Cristiana Águas. "En 2007 o 2008 yo ya me había cruzado con ella en otra producción realizada en mis estudios. Fue invitada a poner voz a la película biográfica de Amália Rodrigues, la mayor cantante de fado en Portugal. Aunque no nos dimos el contacto entonces, yo tengo memoria auditiva y recordaba la voz preciosa de Cristiana. Mi duda estaba en si ella quería participar en este tema, porque normalmente los artistas de fado se ciñen a ese género, mi música es más cercana al pop y otros registros de fusión. Hice la invitación, aceptó y se ha acabado identificando con la canción", detalla Eddie, apelando a una complicidad que Cristiana Águas ratifica: "Siento que esta canción podría ser perfectamente mía, que la podría haber escrito yo. El fado transmite sentimiento, aunque más profundo y busca la oscuridad, pero también tengo esa luz dentro. Me ha hecho feliz cantarla porque en estos días que vivimos es muy importante transmitir ese mensaje entre tantas guerras, hay que vivir día a día la vida, es importante tener sueños y despertar la luz dentro de nosotros".

La de Cristiana Águas no es la única colaboración del disco, ya que también aparecen dos temas junto a Isabel Remartínez que están sirviendo para que la música de Eddie se conozca más en nuestro país. Una dinámica que resulta más complicada de lo que cabría esperar ante tanta cercanía geográfica: "Creo que solamente es una cuestión de no estar acostumbrados, de falta de información que nos lleva a juicios erróneos. Es solo una cuestión de pasar más tiempo juntos para descubrir que hay más cosas que nos unen que las que nos separan", finaliza.

EDDIE

"A España y Portugal nos unen muchas más cosas de las que nos separan"

El artista luso presenta su EP 'Luz', un buen aperitivo para su nuevo álbum ● La colaboración de la fadista Cristiana Águas hace brillar a 'La luz dentro de mí'

ENTREVISTA DE F. QUIRÓS SORIANO (@FranciscoQuiros)

Que la música supera obstáculos tales como las fronteras nacionales es una realidad que vuelve a quedar de manifiesto con Eddie, un productor, compositor y cantautor mult creativo que sigue tendiendo puentes entre su Portugal natal y nuestro país. "Tengo relación con España desde hace tiempo, tengo amigos y familia aquí, he vivido, estudiado y trabajado en este país. Digo siempre que si Portugal es mi madre, España es como mi padre; yo nací allí y España me ha adoptado hace muchos años, me

"ESPERO ESTAR DE GIRA DENTRO DE POCO TANTO EN ESPAÑA COMO EN PORTUGAL"

"QUISE QUE EL EP SE LANZARA UN DÍA TAN ESPECIAL COMO EL 29 DE FEBRERO"

siento ibérico, la realidad es esa, estoy siempre intentado dar a conocer a mi familia hispana el lado portugués y viceversa", explica a GENTE en una entrevista concedida durante una visita reciente a Madrid.

El motivo de su viaje es el lanzamiento de su EP 'Luz'. "Salió a la venta el pasado 29 de febrero, era un día especial, no lo tenemos siempre en el calendario, así que quise que fuera en ese día concreto", matiza el propio Eddie, quien adelanta que espera "estar de gira tanto en España como en Portugal para presentarlo en pocos meses", justo antes de que se publique un nuevo álbum. Respecto a los temas incluidos en 'Luz', el artista portugués argumenta que "el EP lo cierra 'Eternidad', con Jorge Pardo y Philip Hamilton, ha quedado preciosa a nivel instrumental, una parte que grabé en Madrid cuando vivía aquí hace 20 años. La he querido rescatar porque al ser mi primer disco en España tenía todo el sentido que esa música estuviera".

Cercanía con el fado

Esa dualidad hispano-lusa queda de manifiesto con el tema 'La luz dentro de mí', grabado tanto en portugués

INTRAHISTORIA

Conexión también con el equipo de trabajo

La anterior vez que Eddie vino de promoción a España estaba acompañado por Isabel Remartínez, con quien ha publicado dos temas, 'Nuestro juego' y 'Dime dónde estás'. Esta última canción le valió el reconocimiento a 'Mejor canción latina' del mes de febrero en Estados Unidos a juicio de The Academia Music Awards.

También hay acento español en la producción del videoclip de 'La luz dentro de mí'. Rafa Choclan destaca que "trabajar con gente con tanto talento como Eddie y Cristiana es un lujo, un regalo, creo que hemos sacado lo mejor de nosotros, hay una química grande". El productor también se pronuncia sobre la relación entre ambos países: "Portugal y España son dos países que duermen de espaldas en la misma cama".

CRUCIGRAMA BLANCO

1	2	3	4	5	6	7	8	9	10
1									
2									
3									
4									
5									
6									
7									
8									
9									
10									

Horizontales:

1. Piedra preciosa. Plural. 2. Realillo de plata de ocho cuartos y medio. Yo, arañó o rasgo con las uñas. 3. Quiere. Gaste, canse, consuma. 4. Mujer natural de Bucarest o de Craiova. Sistema de identificación automática marino, en Inglés. 5. Patatús, soponcio. La mitad de un niño pequeño. 6. Un romano. Nada sin extremos. Cordillera europea. 7. Preposición. Comunidad humana definida por afinidades. Vocal. 8. Hacer o producir olas. Intención, proyecto. 9. Pueblo del Valle de Arán. Cuando te lo encuentras en un desierto has tenido mucha suerte. 10. Atreverse. Lérida. Lo tiene la leche.

Verticales:

1. Sujetar. Cualquier cantante lo es para sus fans. 2. Antiguo elefante. Codos, ángulos rectos. 3. Chica descendiente de Aram. Adjetivo demostrativo. 4. Titanio. Pueblo pequeño. Entre la Q y la S. 5. Inútil, fútil. Maleta sin (l) ley. 6. Letra que serpentea. Si se dedica al cine, es guapísimo. Contracción. 7. Insignia que llevan en el pecho los familiares de la Orden de San Juan. Las órbitas de los planetas forman una. 8. Cansada sin la primera. Lengua hermana de la sánscrita. 9. A los calvos les gustaría usarlo. Sistema de asistencia al motorista de BMW. 10. ¡Párate, asno! Moneda de Aragón. La primera.

SUDOKUS

8		7			9	3		
	3	2						6
			3	4		8	2	
	2	5	7				3	
			4			7		
					1	2	5	
4	7							
		1			5			

6	7	8		1		4		2
			3				1	5
9	1	5	2	4	3		7	
	4		5	7		2		3
					2	9	4	
	9	6	4			7	5	8
5	6	2	1	9		3	8	4
	3	9			4		2	
7	8	4	3					

Cómo jugar:

Complete el tablero de 81 casillas (dispuestas en 9 filas y columnas). Deberá rellenar las celdas vacías con los números que van del 1 al 9, de modo que no se repita ninguna cifra en cada fila ni en cada columna o cuadrado.

SOLUCIONES

Y	C	E	L	E	A	R	S	O
S	I	S	A	O	R	S	E	T
A	R	O	A	R	E	B	E	L
N	O	P	L	A	O			
D	E	I	N	I	N	I	A	
S	E	A	L	E	S			
S	M	E	L	E	T	E	L	I
R	U	M	A	N	A	V	A	
A	M	A	G	O	T	E		
T	A	R	I	N	I	A	R	
S	T	A	I	S	T	A		

9	7	4	3	2	6	5	1	8
1	3	8	5	4	2	7	6	9
5	6	2	1	9	7	3	8	4
2	9	6	4	3	1	7	5	8
8	4	1	5	7	9	2	6	3
1	2	5	7	9	6	8	3	4
4	2	3	6	8	2	9	4	1
3	6	9	4	7	8	1	5	2
6	7	8	1	5	4	2	3	9

2	9	1	8	7	5	6	4	3
4	7	8	1	6	3	9	5	2
5	6	3	2	9	4	1	7	8
7	6	4	9	3	1	7	5	8
1	2	5	7	9	6	8	3	4
4	2	3	6	8	2	9	4	1
3	6	9	4	7	8	1	5	2
5	3	2	6	1	8	4	7	9
6	7	8	1	5	4	2	3	9

● Sube | ● Se mantiene | ● Baja

EMERGENCIA HAMBRE 270 millones de personas no tienen alimentos suficientes para sobrevivir

20 PAÍSES EN ALERTA

Colabora en accioncontraelhambre.org

ACCIÓN CONTRA EL HAMBRE

HORÓSCOPO DE LA SEMANA

<p>ARIES 21 MAR – 20 ABR</p> <p>● SALUD: ●●●●●</p> <p>● DINERO: ●●●●●</p> <p>● AMOR: ●●●●●</p>	<p>CÁNCER 22 JUN – 22 JUL</p> <p>● SALUD: ●●●●●</p> <p>● DINERO: ●●●●●</p> <p>● AMOR: ●●●●●</p>	<p>LIBRA 22 SEP – 22 OCT</p> <p>● SALUD: ●●●●●</p> <p>● DINERO: ●●●●●</p> <p>● AMOR: ●●●●●</p>	<p>CAPRICORNIO 23 DIC – 21 ENE</p> <p>● SALUD: ●●●●●</p> <p>● DINERO: ●●●●●</p> <p>● AMOR: ●●●●●</p>
<p>TAURO 21 ABR – 20 MAY</p> <p>● SALUD: ●●●●●</p> <p>● DINERO: ●●●●●</p> <p>● AMOR: ●●●●●</p>	<p>LEO 23 JUL – 22 AGO</p> <p>● SALUD: ●●●●●</p> <p>● DINERO: ●●●●●</p> <p>● AMOR: ●●●●●</p>	<p>ESCORPIO 23 OCT – 21 NOV</p> <p>● SALUD: ●●●●●</p> <p>● DINERO: ●●●●●</p> <p>● AMOR: ●●●●●</p>	<p>ACUARIO 22 ENE – 21 FEB</p> <p>● SALUD: ●●●●●</p> <p>● DINERO: ●●●●●</p> <p>● AMOR: ●●●●●</p>
<p>GÉMINIS 21 MAY – 21 JUN</p> <p>● SALUD: ●●●●●</p> <p>● DINERO: ●●●●●</p> <p>● AMOR: ●●●●●</p>	<p>VIRGO 23 AGO – 21 SEP</p> <p>● SALUD: ●●●●●</p> <p>● DINERO: ●●●●●</p> <p>● AMOR: ●●●●●</p>	<p>SAGITARIO 22 NOV – 22 DIC</p> <p>● SALUD: ●●●●●</p> <p>● DINERO: ●●●●●</p> <p>● AMOR: ●●●●●</p>	<p>PISCIS 22 FEB – 20 MAR</p> <p>● SALUD: ●●●●●</p> <p>● DINERO: ●●●●●</p> <p>● AMOR: ●●●●●</p>



Todos los **viernes** las noticias de **25 municipios de Madrid** en **14 periódicos**

Gente
tu periódico gratuito



Foto promocional de la banda

ALEX O'DOHERTY & LA BIZZARRERÍA

“La música tiene un punto romántico, es difícil hacerse oír en la actualidad”

La banda liderada por el actor y humorista gaditano lanza el próximo 19 de abril nuevo disco, 'Vuela mi voz' • El trabajo de cuatro años se ha plasmado en diez canciones donde el productor Sasha Pantchenko ha dejado su sello

POR F. Q. SORIANO (@FranciscoQuiros)

Su agenda está plagada de compromisos, a medio camino entre el sello inconfundible de espectáculos como 'Idiota' y su faceta actuarial. Sin embargo, Alex O'Dogherty ha conseguido sacar tiempo al tiempo para dar forma al cuarto disco junto a La Bizarrería. En 'Vuela mi voz' han aglutinado diez canciones en las que se percibe un cambio respecto a los anteriores trabajos, un giro que, en pa-

PRESENTACIÓN

Un directo como punto de arranque

Dos días antes del lanzamiento, el miércoles 17, 'Vuela mi voz' será presentado por Alex O'Dogherty y La Bizarrería en la madrileña Sala Galileo Galilei. “Va a ser un concierto único. La gente que vaya va a ver algo que no va a ver nunca en otro sitio, así que le va a merecer mucho la pena entrada, además, me he vuelto loco y hemos decidido regalar el disco a todo aquel que compre una entrada”, subraya.

labras del propio Alex O'Dogherty para GENTE, “no ha sido pretendido”, sino que viene de la mano de su productor, Sasha Pantchenko: “Se ha llevado el disco a un sitio muy diferente a lo que estábamos acostumbrados, hay muchas bases electrónicas que nunca habíamos utilizado, sonidos mucho más potentes, más cañeros”, explica justo antes de bromear con el hecho de que “es un disco en el que yo he estado menos encima, y se agradece”.

La gran capacidad creativa de Alex O'Dogherty y el hecho de que Sasha Pantchenko también sea el productor del musical 'Malinche' han provocado que este 'Vuela mi voz' se cocine a fuego lento. “Hemos grabado en todo este tiempo porque no hemos podido hacerlo de otra manera, debido a la gran cantidad de trabajo que yo he tenido y a que no olvidemos que los años 2020 y 2021 fueron difíciles por la pandemia, además, yo estaba haciendo mucho teatro e incluso algo de cine. Nuestro segundo dis-

co lo grabamos en una semana y en este hemos tardado cuatro años, así son los procesos, a veces diferentes”, reflexiona para después poner la mirada en la industria musical: “La música es muy difícil, es romántica, cada vez es más difícil hacerse oír, que nuestra voz llegue lejos porque son muchas las plataformas y muy distintas las maneras de consumir de la gente, tantas y tantas las posibilidades, un enorme número de bandas y artistas... Hacerte escuchar es muy difícil pero sí, hombre, cada vez vamos llegando un

“SASHA LLEVÓ EL DISCO A UN SITIO DIFERENTE A LO QUE VENÍAMOS HACIENDO”

“EL ESCÁNDALO' ES UNA DE LAS CANCIONES MÁS ESPECIALES DE MI VIDA”

“ESTE DISCO LO HEMOS GRABADO EN CUATRO AÑOS; OTROS, EN UNA SOLA SEMANA”

poco más lejos”, presume. Esa visión también queda reflejada en otro de los temas, 'Radio 3', “el más elaborado, sin duda, de todo el disco”, y en el que se dan la mano “una crítica sana con el humor”.

Raíces familiares

En el disco hay canciones de factura diferente, con atmósferas distintas, aunque hay una, 'El escándalo' con connotaciones personales para O'Dogherty. “Tiene muchos ingredientes para ser una de las canciones más especiales de mi vida. El autor es un hermano de mi abuelo, Rafael Cárdenas, quien tuvo que emigrar después de la Guerra Civil a México, donde se convirtió en un prolífico autor de canciones que han acabado cantando gente tan importante como Luis Alfredo Jiménez. Al enterarme de lo que había conseguido, quise rendirle este homenaje, aunque no fue fácil, todas las canciones que tenía eran de un estilo muy difícil de incluir en un disco nuestro”, argumenta.

